



**Úřad práce ČR**

Krajská pobočka v Ostravě  
30. dubna 3130/2c | 701 60 Ostrava | IČ: 72 496 991

## **Měsíční statistická zpráva říjen 2014**

**Zpracovaly:** Ing. Vladana Piskořová a Ing. Dagmar Habiňáková  
<http://portal.mpsv.cz/upcr/kp/msk/statistiky>

Tel.: 950 143 511 | Fax: 950 143 537 | DS: twrzpnd | bankovní spojení: CNB Ostrava 37822761/0710  
e-mail: [posta@ot.mpsv.cz](mailto:posta@ot.mpsv.cz) | [www.uradprace.cz](http://www.uradprace.cz) |  [facebook.com/uradprace.cr](https://www.facebook.com/uradprace.cr)

## Informace o nezaměstnanosti v Moravskoslezském kraji k 31.10.2014

**Po velmi mírném nárůstu v letošním červenci se počet evidovaných uchazečů o zaměstnání v Moravskoslezském kraji (MSK) k 30.10.2014 již třetí měsíc po sobě snížil a dosáhl tak hodnoty 81 971. Zároveň poklesl o 0,2 p. b. i podíl nezaměstnaných osob. Počet nahlášených volných pracovních míst poslední čtyři měsíce roste a na konci října jejich počet činil celkem 5 657.**

Ke konci října 2014 registroval Úřad práce ČR (ÚP ČR), Krajská pobočka v Ostravě dohromady 81 971 lidí bez práce. Bylo jich méně jak oproti minulému měsíci (-1 330), tak i meziročně (-2 609). Dosažitelných uchazečů o zaměstnání ve věku 15 - 64 let bylo 78 970, tj. méně jak letos v září (-1 555), tak i v meziročním porovnání (-2 816).

V našem kraji se v průběhu října t. r. nově zaregistrovalo 6 516 osob. Jejich počet byl o 2 568 osob nižší oproti předchozímu měsíci, naopak meziročně o 433 vyšší.

Z evidence (ukončená evidence, vyřazení uchazeči) v našem kraji během října 2014 odešlo celkem 7 846 osob, což bylo o 1 523 méně v porovnání s letošním zářím, naproti tomu o 1 363 více oproti stejnému měsíci uplynulého roku. Z jejich celkového počtu pak do zaměstnání nastoupilo 4 997 (63,7 %) lidí bez práce. Tento počet byl o 768 osob nižší ve srovnání s předchozím měsícem, ale oproti loňskému říjnu byl dokonce až o 2 347 vyšší.

K 31.10.2014 bylo meziměsíční snížení počtu nezaměstnaných osob zaznamenáno ve všech okresech MSK, nejvíce pak v okrese Karviná (-308 osob), Nový Jičín (-278) a Frýdek-Místek (-275). Zároveň také ve všech okresech našeho kraje oproti minulému měsíci poklesl i podíl nezaměstnaných osob, přičemž nejvýrazněji v novojičínském okrese (-0,3 p. b.).

ÚP ČR, Krajská pobočka v Ostravě registrovala ke konci října t. r. 40 877 žen a jejich podíl na celkovém počtu registrovaných lidí bez práce byl 49,9 %. V evidenci bylo 8 551 osob se zdravotním postižením, tj. 10,4 % z celkového počtu uchazečů o zaměstnání. K poslednímu letošnímu říjnovému dni bylo evidováno 4 546 absolventů škol všech stupňů vzdělání a mladistvých a jejich počet po třech měsících růstu v porovnání se zářím t. r. poklesl o 236 osob. Zároveň se snížil jejich počet i v meziročním srovnání, a to až o 1 475. Absolventi a mladiství se podíleli 5,5 % na celkové nezaměstnanosti.

Koncem října 2014 mělo nárok na podporu v nezaměstnanosti (i při rekvalifikaci) 12 667, tj. 15,5 % uchazečů o zaměstnání v MSK.

Podíl nezaměstnaných osob v MSK (tj. počet dosažitelných uchazečů o zaměstnání ve věku 15 - 64 let k obyvatelstvu stejného věku) letos ke konci října poklesl o 0,2 p. b. na hodnotu 9,5 %.

Vyšší podíl nezaměstnaných osob než krajský průměr (9,5 %) byl tradičně dosažen ve třech okresech našeho kraje, a to v Bruntále (12,3 %), Karviné (12,0 %) a v Ostravě (11,1 %). Naproti tomu nižší podíl byl opětovně zaregistrován ve frýdeckomísteckém a novojičínském okrese (shodně 6,7 %) a v opavském okrese (7,6 %).

Celkem 5 657 volných pracovních míst bylo evidováno k 31.10.2014 v databázích ÚP ČR, Krajské pobočky v Ostravě. Bylo jich více jak oproti minulému měsíci (+357 míst), tak i v porovnání s říjnem uplynulého roku (+2 630). Na jedno volné pracovní místo připadalo v průměru 14,5 uchazeče, z toho nejvíce v okrese Karviná (35,8) a Bruntál (24,6). Z celkového počtu nahlášených volných míst bylo pro osoby se zdravotním postižením (OZP) vhodných pouze 490, přičemž na jedno místo připadalo 17,5 OZP. Pro absolventy škol a mladistvé bylo registrováno 1 129 míst, tj. 4,0 uchazečů této kategorie na jedno volné místo. Převahu mezi nejčastěji nově nahlášenými volnými pracovními místy během října měla místa pro pomocné pracovníky ve výrobě, nástrojaře a příbuzné pracovníky, zedníky, kamnáře, dlaždiče a montéry suchých staveb, obchodní zástupce, dále pak pro instalatéry, potrubáře, stavební zámečníky a stavební klempíře.

ÚP ČR, Krajská pobočka v Ostravě podpořila v průběhu října 2014 prostřednictvím nástrojů a opatření APZ vznik celkem 764 pracovních míst pro nejobtížněji umístitelné uchazeče o zaměstnání. Nejpočetněji z nich, a to 482 společensky účelných pracovních míst (zejména v profesích všeobecní administrativní pracovníci, prodavači v prodejnách a číšníci a servírky; nejčastějším oborem činnosti u SÚPM - SVČ byla výroba textilií, textilních výrobků, oděvů a doplňků) a 107 míst v rámci veřejně prospěšných prací (především pro uklízeče veřejných prostranství). Od ledna do října t. r. bylo dohromady finančně podpořeno dokonce už 7 168 pracovních příležitostí (meziročně +2 009, tj. +38,9 %). Vedle toho bylo v rámci nově vzniklého nástroje APZ nazvaného aktivizační pracovní příležitost podpořeno prozatím 69 krátkodobých pracovních příležitostí.

Letos v říjnu bylo v MSK do rekvalifikací nově zařazeno 805 uchazečů a zájemců o zaměstnání (u „klasických“ rekvalifikací nejvíce osob do kurzu k získání řidičských oprávnění; u zvolené rekvalifikace převážně do kurzů svařování a k získání řidičských oprávnění) a za deset měsíců t. r. jich bylo dohromady 5 483. Z tohoto celkového počtu pak do zvolené rekvalifikace nastoupilo 3 699 uchazečů a zájemců o zaměstnání.

ÚP ČR, Krajské pobočce v Ostravě byla během října nahlášena hromadná propouštění, která se týkala 1 zaměstnavatele se sídlem v našem kraji a 322 pracovníků na pracovištích v MSK.

Informace o vývoji nezaměstnanosti v ČR v elektronické formě jsou zveřejněny na internetové adrese <http://portal.mpsv.cz/sz/stat>.

## 1. Základní charakteristika vývoje nezaměstnanosti a volných pracovních míst v Moravskoslezském kraji

Tabulka č. 1 - Vývoj nezaměstnanosti

ukazatel (celkový počet)		stav k		
		31.10.2013	30.09.2014	31.10.2014
evidovaní uchazeči o zaměstnání		84 580	83 301	<b>81 971</b>
- z toho	ženy	41 565	41 625	<b>40 877</b>
	absolventi a mladiství	6 021	4 782	<b>4 546</b>
	osoby se zdravotním postižením	8 796	8 529	<b>8 551</b>
uchazeči s nárokem na PvN		13 725	12 952	<b>12 667</b>
podíl nezaměstnaných osob v %		9,8	9,7	<b>9,5</b>
volná pracovní místa		3 027	5 300	<b>5 657</b>
počet uchazečů na 1 volné pracovní místo		27,9	15,7	<b>14,5</b>

Tabulka č. 2 - Tok nezaměstnanosti

ukazatel (celkový počet)	říjen 2013	září 2014	říjen 2014
nově evidovaní uchazeči o zaměstnání - ve sled. měsíci	6 083	9 084	<b>6 516</b>
uchazeči s ukonč. evidencí a vyřazení - ve sled. měsíci	6 483	9 369	<b>7 846</b>
- z toho umístění celkem	2 650	5 765	<b>4 997</b>

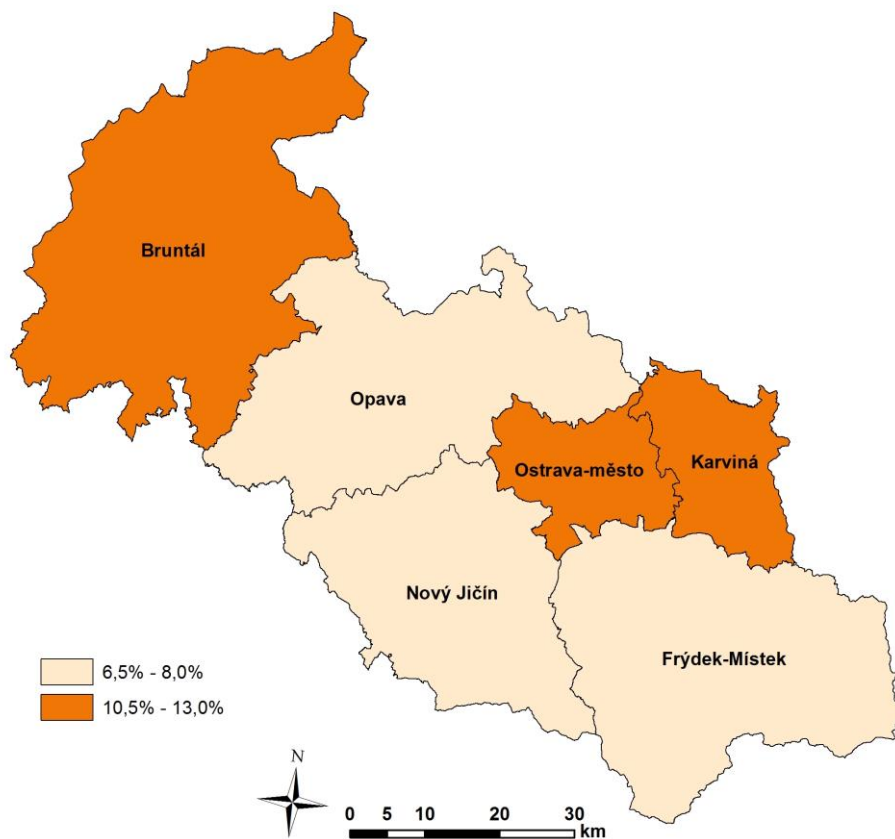
## 2. Aktivní politika zaměstnanosti v Moravskoslezském kraji

Tabulka č. 3 - Pracovní místa podpořená v rámci APZ a rekvalifikace uchazečů a zájemců o zaměstnání

ukazatel (celkový počet)	v měsíci		celkem od počátku roku k	
	říjen 2013	říjen 2014	31.10.2013	31.10.2014
<b>pracovní místa podpořená v rámci APZ</b>				
veřejně prospěšné práce (VPP)	0	<b>1</b>	106	<b>226</b>
ESF - VPP <sup>1)</sup>	122	<b>106</b>	2 075	<b>2 478</b>
společensky účelná prac. místa (SÚPM)	142	<b>32</b>	773	<b>576</b>
ESF - SÚPM <sup>1)</sup>	218	<b>406</b>	1 819	<b>2 835</b>
SÚPM - samostatně výděleč. činnost (SVČ)	46	<b>44</b>	295	<b>290</b>
chrán. prac. místa - SVČ osob se ZP	1	<b>0</b>	6	<b>1</b>
chrán. prac. místa zřízená zaměstnavateli	7	<b>3</b>	46	<b>138</b>
projekty ESF OP LZZ - cílené programy	0	<b>172</b>	39	<b>624</b>
<b>pracovní místa podpořená v rámci APZ celkem</b>	<b>536</b>	<b>764</b>	<b>5 159</b>	<b>7 168</b>
<b>rekvalifikace uchazečů a zájemců o zaměstnání</b>				
uchazeči a zájemci zařazení do rekvalifikací vč. ESF	550	<b>521</b>	3 031	<b>1 784</b>
uchazeči a zájemci, kteří zahájili zvolenou rekval. vč. ESF	429	<b>284</b>	2 986	<b>3 699</b>

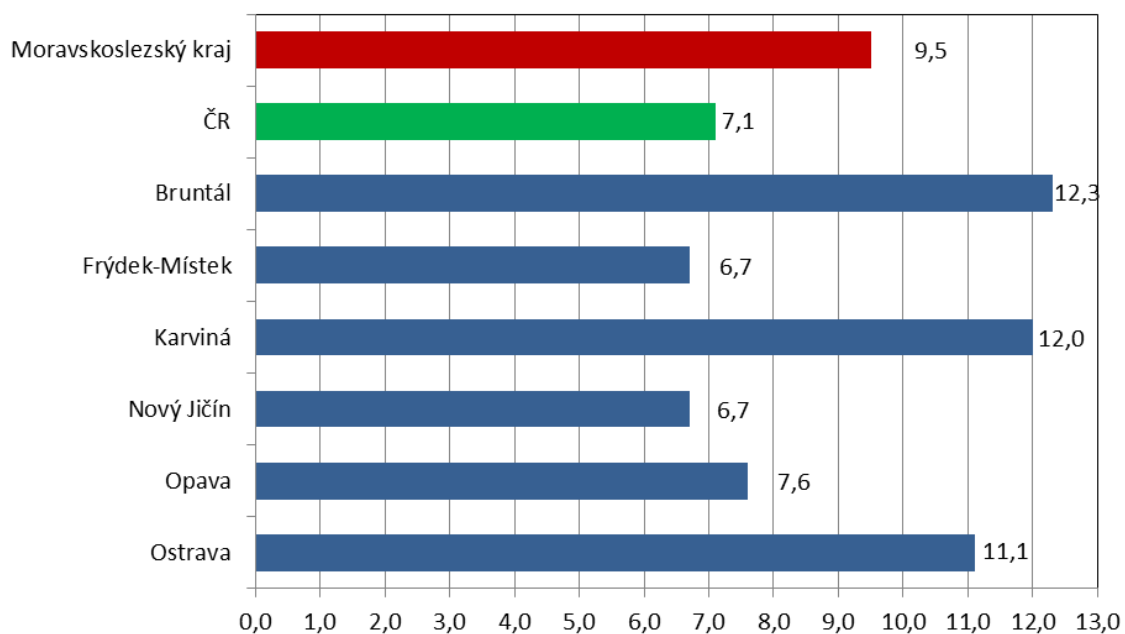
1) spolufinancováno převážně z Evropského sociálního fondu

## MAPA - Podíl nezaměstnaných v okresech Moravskoslezského kraje k 31.10.2014

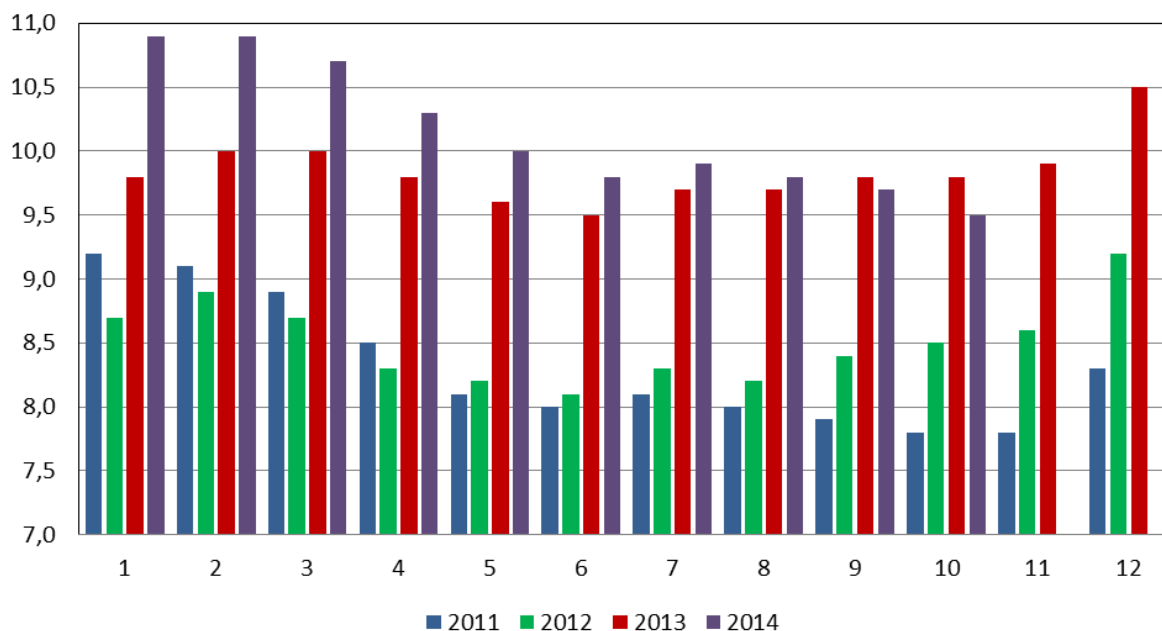


## GRAFY

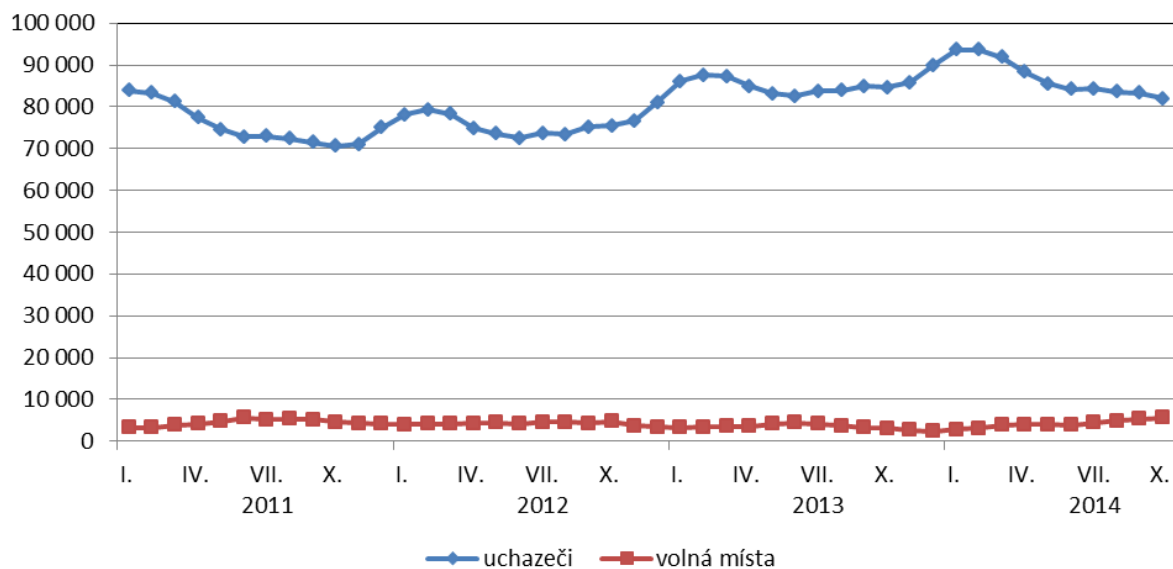
### Podíl nezamětných osob v okresech Moravskoslezského kraje a v ČR k 31.10.2014 (%)



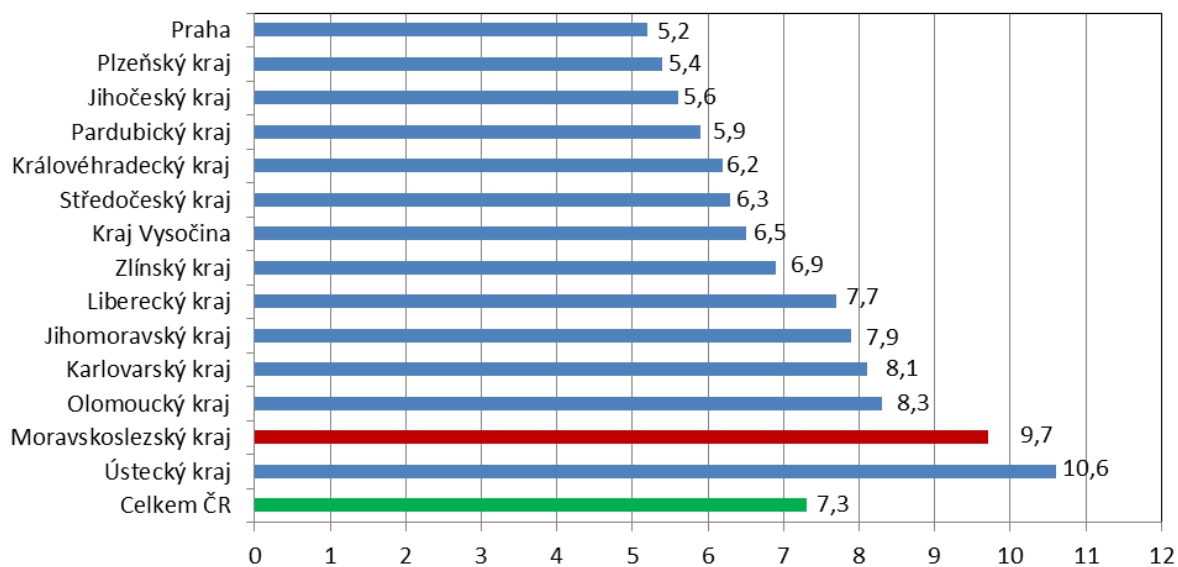
### Vývoj podílu nezaměstnaných v Moravskoslezském kraji v letech 2011 - 2014 (%)



### Vývoj počtu uchazečů a volných pracovních míst v Moravskoslezském kraji v letech 2011 - 2014



### Podíl nezaměstnaných osob v jednotlivých krajích ČR k 31.10.2014 (%)



**SETRŽIDĚNÍ OKRESŮ k 31. říjnu 2014**

	podíl nezam. v %		meziměs. přírůst./ úbytek nezam. v %		počet uchazečů na 1 VPM
Most	12,7	Prachovice	1,6	Karviná	35,8
Ústí nad Labem	12,5	Jindřichův Hradec	0,7	Ústí nad Labem	34,0
Bruntál	12,3	Třebíč	0,4	Sokolov	31,9
Karviná	12,0	Znojmo	0,0	Hodonín	29,8
Chomutov	11,1	Semily	-0,3	Jeseník	27,6
Ostrava-město	11,1	Jeseník	-0,4	Děčín	26,9
Děčín	9,8	Ústí nad Labem	-0,4	Chomutov	26,3
Sokolov	9,8	Mladá Boleslav	-0,5	Bruntál	24,6
Louny	9,6	Jihlava	-0,5	Opava	17,2
Přerov	9,5	Bruntál	-0,6	Vyškov	16,2
Hodonín	9,2	Plzeň-jih	-0,6	Litoměřice	16,1
Znojmo	9,1	Děčín	-0,7	Vsetín	15,9
Litoměřice	8,9	Chomutov	-0,7	Louny	14,6
Teplice	8,9	Ostrava-město	-0,8	Most	14,5
Jeseník	8,8	České Budějovice	-0,8	Kroměříž	14,2
Brno-město	8,8	Most	-0,9	Kladno	13,8
Třebíč	8,4	Brno-město	-0,9	Jindřichův Hradec	13,4
Kladno	8,3	Vsetín	-1,0	Brno-venkov	13,1
Příbram	8,3	Cheb	-1,0	Olomouc	13,1
Šumperk	8,2	Český Krumlov	-1,0	Třebíč	12,9
Olomouc	8,1	Příbram	-1,3	Náchod	12,6
Liberec	8,1	Prostějov	-1,3	Znojmo	12,3
Karlovy Vary	8,0	Olomouc	-1,3	Přerov	12,3
Kroměříž	7,9	Karviná	-1,4	Mělník	12,1
Mělník	7,8	Louny	-1,4	Brno-město	11,8
Kolín	7,8	Trutnov	-1,4	Teplice	11,4
Vsetín	7,7	Praha	-1,5	Příbram	11,3
Opava	7,6	Litoměřice	-1,6	Žďár nad Sázavou	11,2
Nymburk	7,6	Havlíčkův Brod	-1,6	Prostějov	11,1
Český Krumlov	7,5	Mělník	-1,6	Frydek-Místek	10,9
Česká Lípa	7,5	Tábor	-1,6	Šumperk	10,8
Trutnov	7,5	Sokolov	-1,6	Ostrava-město	10,8
Semily	7,3	Zlín	-1,7	Blansko	10,8
Svitavy	7,2	Karlovy Vary	-1,8	Tábor	10,6
Kutná Hora	7,1	Jablonec nad Nisou	-1,8	Rakovník	10,6
Rakovník	7,0	Kladno	-1,8	Hradec Králové	10,5
Tábor	6,9	Kolín	-1,9	Jihlava	10,3
Jablonec nad Nisou	6,8	Břeclav	-2,0	Strakonice	10,2
Žďár nad Sázavou	6,7	Přerov	-2,0	Zlín	9,8
Nový Jičín	6,7	Klatovy	-2,0	Jablonec nad Nisou	9,6
Frydek-Místek	6,7	Kroměříž	-2,1	Kutná Hora	9,5
Břeclav	6,7	Nymburk	-2,1	Karlovy Vary	8,6
Hradec Králové	6,6	Praha-západ	-2,2	Svitavy	8,3
Tachov	6,5	Opava	-2,3	Břeclav	8,0
Prostějov	6,5	Hodonín	-2,3	Nový Jičín	7,9
Strakonice	6,5	Brno-venkov	-2,3	Uherské Hradiště	7,6
Blansko	6,3	Šumperk	-2,4	Český Krumlov	7,3
Brno-venkov	6,2	Praha-východ	-2,4	Trutnov	7,3
Jihlava	6,2	Pelhřimov	-2,5	Rychnov nad Kněžnou	7,2
Cheb	6,1	Žďár nad Sázavou	-2,6	Plzeň-sever	7,1
Zlín	6,1	Pardubice	-2,6	Chrudim	7,1
Uherské Hradiště	5,9	Rakovník	-2,7	Česká Lípa	7,1
Chrudim	5,9	Frydek-Místek	-2,7	Praha-západ	7,0
Beroun	5,8	Svitavy	-2,7	Semily	6,7
Havlíčkův Brod	5,8	Blansko	-2,8	Praha-východ	6,1
Vyškov	5,5	Strakonice	-2,9	Mladá Boleslav	6,0
Plzeň-město	5,5	Teplice	-2,9	Pelhřimov	6,0
Ústí nad Orlicí	5,5	Uherské Hradiště	-2,9	Beroun	5,9
Náchod	5,4	Náchod	-3,0	Jičín	5,9
Klatovy	5,3	Liberec	-3,1	Kolín	5,8
Plzeň-sever	5,2	Plzeň-město	-3,1	Praha	5,6
Domažlice	5,1	Kutná Hora	-3,1	Havlíčkův Brod	5,5
Praha	5,1	Tachov	-3,2	Liberec	5,3
Pardubice	4,9	Vyškov	-3,2	Písek	5,2
České Budějovice	4,9	Hradec Králové	-3,3	České Budějovice	5,0
Jičín	4,7	Ústí nad Orlicí	-3,3	Plzeň-jih	4,9
Jindřichův Hradec	4,7	Chrudim	-3,4	Klatovy	4,8
Plzeň-jih	4,6	Plzeň-sever	-3,4	Nymburk	4,7
Písek	4,6	Písek	-3,4	Ústí nad Orlicí	4,3
Mladá Boleslav	4,4	Česká Lípa	-3,4	Cheb	4,2
Rokycany	4,4	Rokycany	-3,7	Plzeň-město	3,8
Praha-západ	4,4	Nový Jičín	-3,7	Pardubice	3,7
Rychnov nad Kněžnou	4,2	Benešov	-3,8	Rokycany	3,4
Pelhřimov	4,1	Domažlice	-4,4	Tachov	3,3
Benešov	4,1	Rychnov nad Kněžnou	-5,1	Benešov	3,2
Prachovice	4,0	Beroun	-5,3	Domažlice	3,0
Praha-východ	3,3	Jičín	-5,3	Prachovice	2,6
Celkem ČR	7,1	Celkem ČR	-1,8	Celkem ČR	8,9