




Úřad práce ČR

Krajská pobočka v Ostravě
30. dubna 3130/2c | 701 60 Ostrava | IČ: 72 496 991

Měsíční statistická zpráva září 2014

Zpracovaly: Ing. Vladana Piskořová a Ing. Dagmar Habiňáková
<http://portal.mpsv.cz/upcr/kp/msk/statistiky>

Tel.: 950 143 511 | Fax: 950 143 537 | DS: twrzpnd | bankovní spojení: CNB Ostrava 37822761/0710
e-mail: posta@ot.mpsv.cz | www.uradprace.cz |  [facebook.com/uradprace.cr](https://www.facebook.com/uradprace.cr)

Informace o nezaměstnanosti v Moravskoslezském kraji k 30.09.2014

Počet evidovaných uchazečů o zaměstnání v Moravskoslezském kraji (MSK) k 30.09.2014 poklesl o 285 na celkových 83 301. Současně se o 0,1 p. b. snížil i podíl nezaměstnaných osob. Úhrnný počet nahlášených volných pracovních míst nadále stoupá, během září se zvýšil o 488, a to na 5 300.

Úřad práce ČR (ÚP ČR), Krajská pobočka v Ostravě evidovala koncem letošního září celkem 83 301 osob hledajících zaměstnání. Bylo jich méně jak v porovnání s předchozím měsícem (-285), tak i meziročně (-1 679). Dosažitelných uchazečů o zaměstnání ve věku 15 - 64 let bylo 80 525, tj. méně jak v srpnu t. r. (-597), tak i oproti stejnému měsíci uplynulého roku (-1 913).

Během září 2014 se v MSK nově zaregistrovalo 9 084 osob. Tento počet byl o 3 564 osob vyšší ve srovnání s letošním srpnem, naproti tomu meziročně jen o 25 osob nižší.

V našem kraji v průběhu září letošního roku odešlo z evidence (ukončená evidence, vyřazení uchazeči) celkem 9 369 osob. Bylo to více jak oproti předchozímu měsíci (+3 094 osob), tak i ve srovnání s loňským zářím (+1 386). Z jejich souhrnného počtu pak do zaměstnání nastoupilo 5 765 (61,5 %) lidí bez práce. Bylo jich více jak v srpnu t. r. (+1 760), tak i meziročně (+1 705).

K meziměsíčnímu snížení počtu nezaměstnaných osob k 30.09.2014 došlo ve čtyřech okresech našeho kraje, a to nejvíce v ostravském (-169 osob) a frýdeckomísteckém (-150) okrese. Naproti tomu největší nárůst stavu registrovaných uchazečů oproti letošnímu srpnu byl zaznamenán v okrese Opava (+160 osob). Rovněž podíl nezaměstnaných osob se v porovnání s předchozím měsícem snížil také ve čtyřech okresech MSK, a to shodně o 0,1 p. b. v okresech Frýdek-Místek, Karviná, Nový Jičín a Ostrava. Naopak v opavském okrese vzrostl podíl o 0,1 p. b. a v okrese Bruntál podíl stagnoval na letošní srpnové hodnotě.

K 30.09.2014 bylo ÚP ČR, Krajskou pobočkou v Ostravě registrováno 41 625 žen a jejich podíl na celkovém počtu uchazečů o zaměstnání byl 50,0 %. V evidenci bylo 8 529 osob se zdravotním postižením, tj. 10,2 % z celkového počtu registrovaných lidí bez práce. Koncem září t. r. bylo evidováno 4 782 absolventů škol všech stupňů vzdělání a mladistvých a jejich počet se meziměsíčně o 935 osob zvýšil, naproti tomu v porovnání se zářím minulého roku dokonce o 1 276 osob poklesl. Absolventi a mladiství se na celkové nezaměstnanosti podíleli 5,7 %. V průběhu září se v MSK nově zaevidovalo 2 138 absolventů škol (meziměsíčně o 1 360 více), z toho nejvíce středoškoláků (1 091 osob), u nichž nejčastěji vystudovanými obory byly Ekonomika a podnikání a Hotelnictví a turismus, dále pak Informační technologie a Gymnázium. Za nimi následovali vyučenci (801 osob), u nichž převažoval obor Kuchař-číšník, práce ve společném stravování a Kadeřník. Nejmenší nově zaevidovanou skupinou absolventů byli vysokoškoláci (246 osob), a to převážně z oborů Ekonomika a management a Hospodářská politika a správa.

Nárok na podporu v nezaměstnanosti (i při rekvalifikaci) mělo letos v září 12 952, tj. 15,5 % uchazečů o zaměstnání v MSK.

Ke konci září t. r. se o 0,1 p. b. snížil podíl nezaměstnaných osob v MSK (tj. počet dosažitelných uchazečů o zaměstnání ve věku 15 - 64 let k obyvatelstvu stejného věku), a to na hodnotu 9,7 %.

Vyšší podíl nezaměstnaných osob než krajský průměr (9,7 %) byl zaznamenán opětovně ve třech okresech našeho kraje, a to v bruntálském (12,4 %), karvinském (12,2 %) a v ostravském (11,2 %). Naopak nižší podíl byl znovu dosažen v okrese Opava (7,8 %), Nový Jičín (7,0 %) a Frýdek-Místek (6,9 %).

V databázích ÚP ČR, Krajské pobočky v Ostravě bylo k 30.09.2014 registrováno celkem 5 300 volných pracovních míst. Jejich souhrnný počet byl vyšší jak ve srovnání s předchozím měsícem (+488 míst), tak i meziročně (+2 051). Na jedno volné pracovní místo připadalo v průměru 15,7 uchazeče, z toho nejvíce v karvinském (32,8) a bruntálském (27,2) okrese. Z celkového počtu nahlášených volných míst bylo pro osoby se zdravotním postižením (OZP) vhodných pouze 432, přičemž na jedno místo připadalo 19,7 OZP. Pro absolventy škol a mladistvé bylo registrováno 1 018 míst, tj. 4,7 uchazečů této kategorie na jedno volné místo. Mezi nejčastěji nově nahlášenými volnými pracovními místy v průběhu září převažovala místa pro pomocné pracovníky ve výrobě, nástrojaře a příbuzné pracovníky, zedníky, kamnáře, dlaždiče a montéry suchých staveb, dále pak pro pracovníky ostražky a bezpečnostních agentur, svářeče, řezače plamenem a páječe.

Letos v září podpořil ÚP ČR, Krajská pobočka v Ostravě prostřednictvím nástrojů a opatření APZ vznik celkem 692 pracovních míst pro nejobtížněji umístitelné skupiny uchazečů o zaměstnání. Nejvíce z nich, a to 485 společensky účelných pracovních míst (především jako všeobecní administrativní pracovníci, prodavači v prodejnách a číšníci a servírky; nejčastějším oborem činnosti u SÚPM - SVČ byly masérské, rekondiční a regenerační služby) a 99 míst v rámci veřejně prospěšných prací (zejména v profesi uklízeč veřejných prostranství). Za letošní leden až září bylo finančně podpořeno celkem již 6 404 pracovních příležitostí. Kromě toho bylo v rámci nově vzniklého nástroje APZ nazvaného aktivizační pracovní příležitost podpořeno prozatím 62 krátkodobých pracovních příležitostí. Tento nástroj slouží k aktivizaci dlouhodobě evidovaných uchazečů o zaměstnání, popř. v hmotné nouzi, kteří jsou umístěni na základě dohody o provedení práce na dobu nejvýše 3 měsíců s rozsahem max. 40 hodin měsíčně.

Během září 2014 bylo v našem kraji do rekvalifikací nově zařazeno 822 uchazečů a zájemců o zaměstnání (u „klasických“ rekvalifikací nejvíce osob do kurzu základy obsluhy osobního počítače; u zvolené rekvalifikace především do kurzů svařování a k získání řidičských oprávnění) a za devět měsíců t. r. jich bylo úhrnem 4 678. Z tohoto celkového počtu pak do zvolené rekvalifikace nastoupilo 3 415 uchazečů a zájemců o zaměstnání.

ÚP ČR, Krajské pobočky v Ostravě byla v průběhu září nahlášena hromadná propouštění, která se týkala 10 pracovníků na pracovištích v MSK, ale nedotkla se žádného zaměstnavatele se sídlem v našem kraji.

Informace o vývoji nezaměstnanosti v ČR v elektronické formě jsou zveřejněny na internetové adrese <http://portal.mpsv.cz/sz/stat>.

1. Základní charakteristika vývoje nezaměstnanosti a volných pracovních míst v Moravskoslezském kraji

Tabulka č. 1 - Vývoj nezaměstnanosti

ukazatel (celkový počet)		stav k		
		30.09.2013	31.08.2014	30.09.2014
evidovaní uchazeči o zaměstnání		84 980	83 586	83 301
- z toho	ženy	41 824	41 874	41 625
	absolventi a mladiství	6 058	3 847	4 782
	osoby se zdravotním postižením	8 823	8 639	8 529
uchazeči s nárokem na PvN		13 883	13 984	12 952
podíl nezaměstnaných osob v %		9,8	9,8	9,7
volná pracovní místa		3 249	4 812	5 300
počet uchazečů na 1 volné pracovní místo		26,2	17,4	15,7

Tabulka č. 2 - Tok nezaměstnanosti

ukazatel (celkový počet)	září 2013	srpen 2014	září 2014
nově evidovaní uchazeči o zaměstnání - ve sled. měsíci	9 109	5 520	9 084
uchazeči s ukonč. evidencí a vyřazení - ve sled. měsíci	7 983	6 275	9 369
- z toho umístění celkem	4 060	4 005	5 765

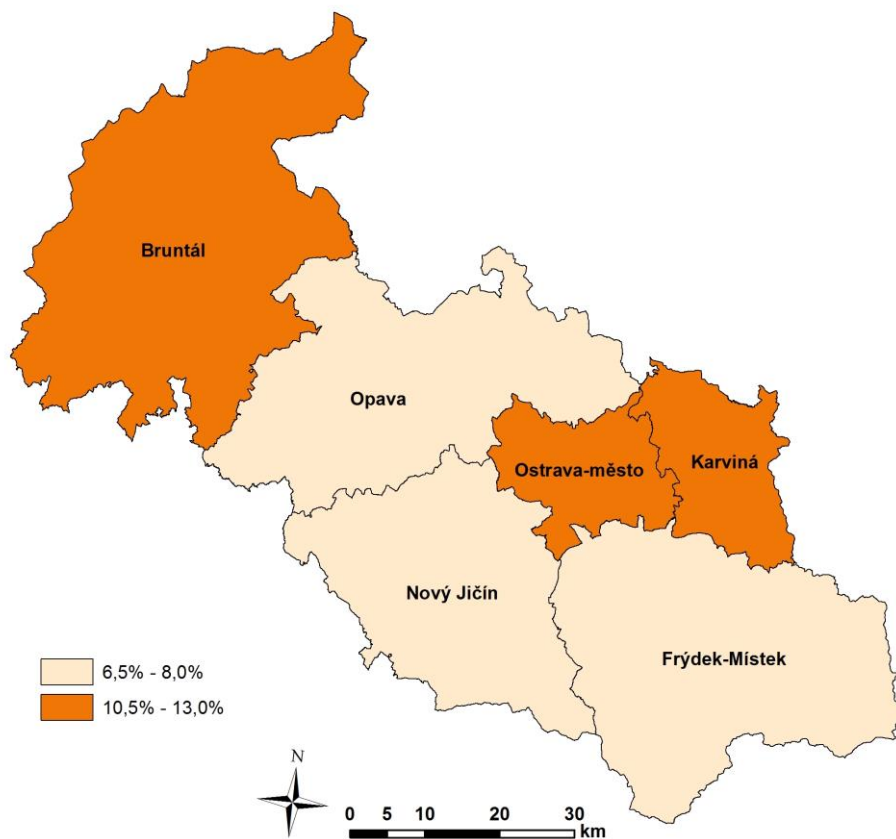
2. Aktivní politika zaměstnanosti v Moravskoslezském kraji

Tabulka č. 3 - Pracovní místa podpořená v rámci APZ a rekvalifikace uchazečů a zájemců o zaměstnání

ukazatel (celkový počet)	v měsíci		celkem od počátku roku k	
	září 2013	září 2014	30.09.2013	30.09.2014
pracovní místa podpořená v rámci APZ				
veřejně prospěšné práce (VPP)	24	0	106	225
ESF - VPP ¹⁾	57	99	1 953	2 372
společensky účelná prac. místa (SÚPM)	165	98	631	544
ESF - SÚPM ¹⁾	114	355	1 601	2 429
SÚPM - samostatně výděleč. činnost (SVČ)	32	32	249	246
chrán. prac. místa - SVČ osob se ZP	1	0	5	1
chrán. prac. místa zřízená zaměstnavateli	6	24	39	135
projekty ESF OP LZZ - cílené programy	2	84	39	452
pracovní místa podpořená v rámci APZ celkem	401	692	4 623	6 404
rekvalifikace uchazečů a zájemců o zaměstnání				
uchazeči a zájemci zařazení do rekvalifikací vč. ESF	303	433	4 481	1 263
uchazeči a zájemci, kteří zahájili zvolenou rekval. vč. ESF	518	389	2 557	3 415

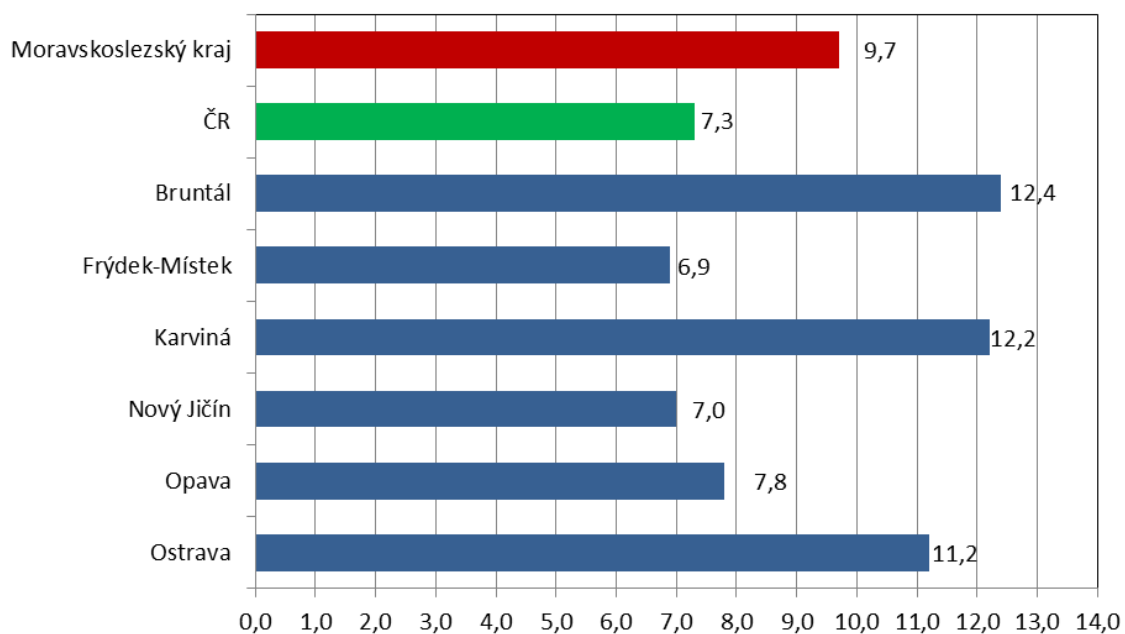
1) spolufinancováno převážně z Evropského sociálního fondu

MAPA - Podíl nezaměstnaných v okresech Moravskoslezského kraje k 30.09.2014

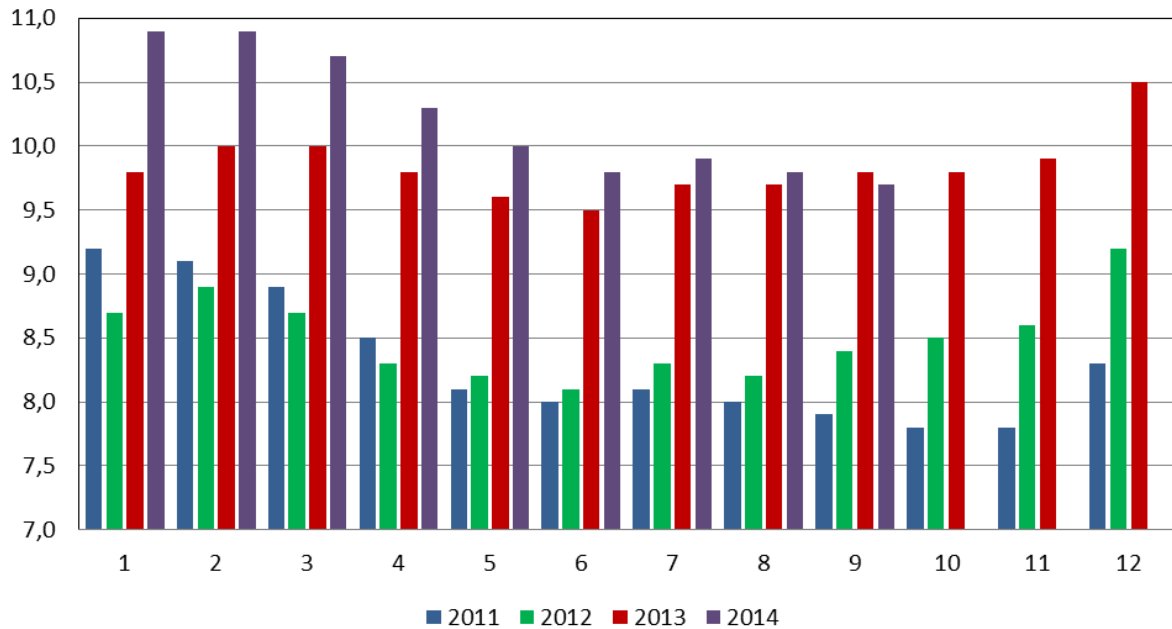


GRAFY

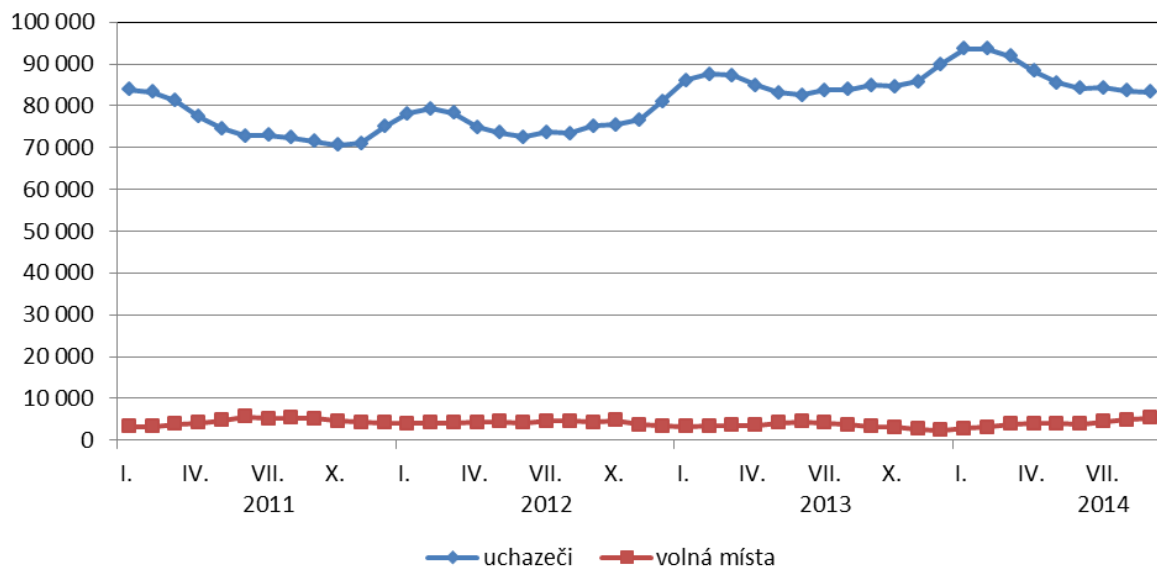
Podíl nezamětných osob v okresech Moravskoslezského kraje a v ČR k 30.09.2014 (%)



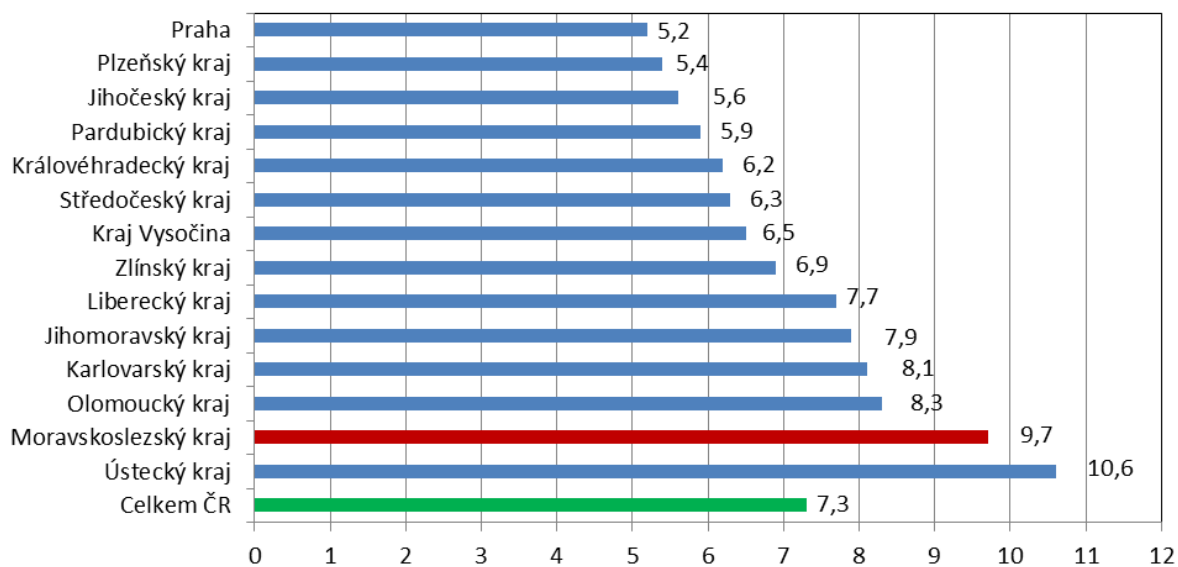
Vývoj podílu nezaměstnaných v Moravskoslezském kraji v letech 2011 - 2014 (%)



Vývoj počtu uchazečů a volných pracovních míst v Moravskoslezském kraji v letech 2011 - 2014



Podíl nezaměstnaných osob v jednotlivých krajích ČR k 30.09.2014 (%)



SETŘÍDĚNÍ OKRESŮ k 30. září 2014

	podíl nezam. v %		meziměs. přírůst./ úbytek nezam. v %		počet uchazečů na 1 VPM	
1	Most	12,8	Opava	1,7	Ústí nad Labem	37,2
2	Ústí nad Labem	12,5	Sokolov	0,8	Sokolov	33,3
3	Bruntál	12,4	Břeclav	0,7	Karviná	32,8
4	Karviná	12,2	Mělník	0,7	Děčín	27,6
5	Ostrava-město	11,2	Chomutov	0,6	Bruntál	27,2
6	Chomutov	11,1	Litoměřice	0,5	Chomutov	24,4
7	Sokolov	9,9	Mladá Boleslav	0,4	Hodonín	22,9
8	Děčín	9,9	Karlovy Vary	0,4	Jeseník	22,1
9	Louny	9,7	Bruntál	0,4	Vsetín	17,9
10	Přerov	9,7	Vyškov	0,2	Vyškov	16,4
11	Hodonín	9,5	Třebíč	0,1	Opava	16,4
12	Teplice	9,2	Strakonice	0,1	Kladno	16,0
13	Znojmo	9,1	Most	0,0	Rakovník	15,8
14	Litoměřice	9,1	Nymburk	-0,1	Litoměřice	15,2
15	Brno-město	8,9	Ústí nad Labem	-0,1	Most	14,9
16	Jeseník	8,8	Praha-východ	-0,2	Olomouc	14,2
17	Kladno	8,5	Žďár nad Sázavou	-0,3	Kroměříž	14,1
18	Šumperk	8,5	Jindřichův Hradec	-0,3	Náchod	13,6
19	Příbram	8,4	Jablonec nad Nisou	-0,3	Znojmo	13,5
20	Třebíč	8,4	Kladno	-0,4	Třebíč	13,3
21	Liberec	8,3	Cheb	-0,4	Přerov	13,2
22	Olomouc	8,2	Náchod	-0,4	Mělník	12,9
23	Karlovy Vary	8,2	Karviná	-0,5	Šumperk	12,8
24	Kroměříž	8,0	Děčín	-0,5	Příbram	12,7
25	Kolín	8,0	Přerov	-0,6	Brno-venkov	12,3
26	Mělník	8,0	Rokycany	-0,6	Ostrava-město	12,3
27	Opava	7,8	Teplice	-0,6	Louny	12,2
28	Vsetín	7,8	Ostrava-město	-0,7	Brno-město	12,1
29	Česká Lípa	7,8	Plzeň-sever	-0,7	Žďár nad Sázavou	12,1
30	Nymburk	7,7	Nový Jičín	-0,7	Teplice	11,9
31	Český Krumlov	7,7	Prostějov	-0,7	Jindřichův Hradec	11,8
32	Trutnov	7,6	Blansko	-0,8	Blansko	11,7
33	Svitavy	7,4	Plzeň-jih	-0,8	Frydek-Místek	11,5
34	Semily	7,4	Jeseník	-0,9	Hradec Králové	11,2
35	Kutná Hora	7,3	Kroměříž	-0,9	Tábor	10,8
36	Rakovník	7,1	Hradec Králové	-0,9	Karlovy Vary	10,7
37	Tábor	7,1	Louny	-0,9	Jablonec nad Nisou	10,1
38	Nový Jičín	7,0	Liberec	-1,0	Prostějov	9,9
39	Jablonec nad Nisou	6,9	Česká Lípa	-1,1	Nový Jičín	9,7
40	Frydek-Místek	6,9	Hodonín	-1,1	Kutná Hora	9,7
41	Břeclav	6,9	Trutnov	-1,2	Zlín	9,2
42	Žďár nad Sázavou	6,9	Benešov	-1,2	Jihlava	9,0
43	Hradec Králové	6,9	Jičín	-1,3	Praha-západ	8,6
44	Strakonice	6,7	Šumperk	-1,3	Chrudim	8,6
45	Tachov	6,7	Beroun	-1,3	Uherské Hradiště	8,5
46	Prostějov	6,6	Brno-město	-1,4	Rychnov nad Kněžnou	8,1
47	Blansko	6,5	Příbram	-1,4	Strakonice	8,1
48	Brno-venkov	6,4	Olomouc	-1,4	Trutnov	8,1
49	Jihlava	6,3	Frydek-Místek	-1,5	Svitavy	7,9
50	Beroun	6,2	Kolín	-1,6	Břeclav	7,4
51	Zlín	6,2	Semily	-1,6	Semily	7,4
52	Cheb	6,2	Český Krumlov	-1,8	Plzeň-sever	7,1
53	Chrudim	6,1	Rakovník	-1,8	Český Krumlov	6,7
54	Uherské Hradiště	6,1	Zlín	-1,8	Kolín	6,7
55	Havičkův Brod	6,0	Svitavy	-1,9	Praha	6,3
56	Vyškov	5,8	Rychnov nad Kněžnou	-1,9	Beroun	6,3
57	Ústí nad Orlicí	5,7	Ústí nad Orlicí	-2,0	Písek	5,9
58	Plzeň-město	5,7	Klatovy	-2,0	Česká Lípa	5,9
59	Náchod	5,6	Tábor	-2,1	Jičín	5,8
60	Klatovy	5,4	Chrudim	-2,2	Praha-východ	5,8
61	Plzeň-sever	5,4	Znojmo	-2,3	Liberec	5,7
62	Domažlice	5,4	Praha	-2,3	Mladá Boleslav	5,4
63	Praha	5,2	Tachov	-2,4	Plzeň-jih	5,4
64	Jičín	5,0	Praha-západ	-2,6	Havičkův Brod	5,2
65	Pardubice	5,0	Kutná Hora	-2,6	Pelhřimov	5,2
66	České Budějovice	4,9	Vsetín	-2,6	České Budějovice	5,0
67	Písek	4,8	Brno-venkov	-2,8	Nymburk	4,6
68	Jindřichův Hradec	4,7	Uherské Hradiště	-2,9	Klatovy	4,5
69	Plzeň-jih	4,6	Jihlava	-2,9	Cheb	4,5
70	Rokycany	4,5	Domažlice	-3,0	Rokycany	4,4
71	Praha-západ	4,5	Plzeň-město	-3,0	Plzeň-město	4,2
72	Rychnov nad Kněžnou	4,5	Písek	-3,1	Pardubice	4,1
73	Mladá Boleslav	4,4	Havičkův Brod	-3,3	Ústí nad Orlicí	3,9
74	Benešov	4,3	České Budějovice	-3,4	Tachov	3,6
75	Pelhřimov	4,2	Pelhřimov	-3,4	Domažlice	3,5
76	Prachatice	4,1	Prachatice	-3,9	Benešov	3,5
77	Praha-východ	3,4	Pardubice	-3,9	Prachatice	2,8
	Celkem ČR	7,3	Celkem ČR	-1,1	Celkem ČR	9,4