




**Úřad práce ČR**

Krajská pobočka v Ostravě  
30. dubna 3130/2c | 701 60 Ostrava | IČ: 72 496 991

## **Měsíční statistická zpráva srpen 2014**

**Zpracovaly:** Ing. Vladana Piskořová a Ing. Dagmar Habiňáková  
<http://portal.mpsv.cz/upcr/kp/msk/statistiky>

Tel.: 950 143 511 | Fax: 950 143 537 | DS: twrzpnd | bankovní spojení: CNB Ostrava 37822761/0710  
e-mail: [posta@ot.mpsv.cz](mailto:posta@ot.mpsv.cz) | [www.uradprace.cz](http://www.uradprace.cz) |  [facebook.com/uradprace.cr](https://www.facebook.com/uradprace.cr)

## **Informace o nezaměstnanosti v Moravskoslezském kraji k 31.08.2014**

***Ke konci letošního srpna se o 755 snížil počet evidovaných uchazečů o zaměstnání v Moravskoslezském kraji (MSK) na celkových 83 586. Rovněž poklesl i podíl nezaměstnaných osob, a to o 0,1 p. b. Počet nahlášených volných pracovních míst vzrostl o 334, tj. dohromady na 4 812.***

K 31.08.2014 registroval Úřad práce ČR (ÚP ČR), Krajská pobočka v Ostravě souhrnně 83 586 nezaměstnaných osob. Bylo jich méně jak v červenci t. r. (-755) a dokonce po více než dvou letech i meziročně (-268). Dosažitelných uchazečů o zaměstnání ve věku 15 - 64 let bylo 81 122, což bylo méně jak oproti předchozímu měsíci (-820), tak i v porovnání se stejným měsícem uplynulého roku (-190).

V MSK se v průběhu srpna letošního roku nově zaevidovalo 5 520 osob. Jejich počet byl nižší jak meziměsíčně (-1 605), tak i zároveň oproti srpnu 2013 (-267). Tento počet nově registrovaných osob byl v tomto měsíci druhým nejnižším, po srpnu 2008, za dobu sledování od roku 1995.

Z evidence (ukončená evidence, vyřazení uchazeči) v MSK během srpna t. r. odešlo dohromady 6 275 osob. Ve srovnání s červencem t. r. jich bylo o 763 méně, naproti tomu meziročně o 616 více. Z jejich celkového počtu pak do zaměstnání nastoupilo 4 005 (63,8 %) osob hledajících zaměstnání, což bylo jen o 167 osob méně jak letos v červenci, ale v porovnání se srpnem minulého roku až o 1 755 více. Od začátku celosvětové hospodářské krize byla letošní srpnová hodnota podílu registrovaných lidí bez práce v tomto měsíci nejvyšší.

Pokles počtu nezaměstnaných osob oproti předchozímu měsíci byl k 31.08.2014 zaznamenán ve všech okresech našeho kraje, a to nejvíce v okrese Ostrava (-279 osob) a Opava (-218). Avšak podíl nezaměstnaných osob se meziměsíčně snížil pouze ve čtyřech okresech MSK, a to nejvíce v opavském (-0,2 p. b.) a v bruntálském, frýdecko-místeckém a ostravském okrese shodně o 0,1 p. b. Ve zbývajících dvou okresech se podíl zastavil na hodnotě z července t. r.

ÚP ČR, Krajskou pobočkou v Ostravě bylo k poslednímu srpnu letošního roku evidováno 41 874 žen a jejich podíl na celkovém počtu uchazečů o zaměstnání činil 50,1 %. V evidenci bylo 8 639 osob se zdravotním postižením, tj. 10,3 % z celkového počtu registrovaných lidí bez práce. K 31.08.2014 bylo evidováno 3 847 absolventů škol všech stupňů vzdělání a mladistvých a jejich počet se v porovnání s předchozím měsícem o 219 mladých lidí zvýšil, naproti tomu meziročně se o 979 snížil. Absolventi a mladiství se na celkové nezaměstnanosti podíleli 4,6 %. V MSK se během srpna nově zaevidovalo 778 absolventů škol (meziměsíčně o 22 více), z toho nejvíce vysokoškoláků (346 osob) převážně z oborů Ekonomika a management a Hospodářská politika a správa. Za nimi následovali středoškoláci (241 osob), u nichž nejčastěji vystudovanými obory byly Ekonomika a podnikání a Hotelnictví a turismus. Nejmenší nově zaevidovanou skupinou absolventů byli vyučenci (191 osob), u nichž převažoval obor Kuchař-číšník, práce ve společném stravování a Kadeřník.

Nárok na podporu v nezaměstnanosti (i při rekvalifikaci) mělo 13 984 uchazečů o zaměstnání, tj. 16,7 % všech registrovaných uchazečů o zaměstnání v našem kraji.

K 31.08.2014 poklesl o 0,1 p. b. podíl nezaměstnaných osob v MSK (tj. počet dosažitelných uchazečů o zaměstnání ve věku 15 - 64 let k obyvatelstvu stejného věku), a to na hodnotu 9,8 %.

Vyššího podílu nezaměstnaných osob než krajský průměr (9,9 %) dosáhly tradičně 3 okresy našeho kraje, a to Bruntál (12,4 %), Karviná (12,3 %) a Ostrava (11,3 %). Naproti tomu nižší podíl byl opět zaregistrován v okrese opavském (7,7 %), novojičínském (7,1 %) a ve frýdeckomísteckém (7,0 %).

K poslednímu srpnovému dni letošního roku bylo v databázích ÚP ČR, Krajské pobočky v Ostravě registrováno celkem 4 812 volných pracovních míst. Jejich celkový počet byl větší jak meziměsíčně (+334 míst), tak i v porovnání s loňským srpnem (+1 105). Na jedno volné pracovní místo připadalo v průměru 17,4 uchazeče, přičemž nejvíce v okresech Karviná (34,4) a Bruntál (30,5). Z úhrnného počtu nahlášených volných míst bylo pro osoby se zdravotním postižením (OZP) vhodných jenom 345 a na jedno místo připadalo až 25,0 OZP. Pro absolventy a mladistvé bylo registrováno 819 míst, tzn. 4,7 uchazečů této kategorie na jedno volné místo. Mezi nově nahlášenými volnými pracovními místy v srpnu převládala místa pro zedníky, kamnáře, dlaždiče a montéry suchých staveb, dále pak pro nástrojaře a příbuzné pracovníky, kuchaře (kromě šéfkuchařů), pomocné kuchaře, seřizovače a obsluhu obráběcích strojů (kromě dřevoobráběcích) a pracovníky ostrahy a bezpečnostních agentur.

ÚP ČR, Krajská pobočka v Ostravě podpořila v srpnu 2014 prostřednictvím nástrojů a opatření APZ vznik celkem 765 pracovních míst pro nejobtížněji umístitelné skupiny nezaměstnaných osob. Nejpočetněji z nich bylo 511 společensky účelných pracovních míst (nejvíce jako všeobecní administrativní pracovníci a prodavači v prodejnách; nejčastějším oborem činnosti u SÚPM - SVČ byla výroba, obchod a služby) a dále pak 184 v rámci veřejně prospěšných prací, převážně v profesi uklízeč veřejných prostranství. Za osm měsíců t. r. bylo již finančně podpořeno dohromady 5 712 pracovních příležitostí. Mimo to bylo v rámci nově vzniklého nástroje APZ nazvaného aktivizační pracovní příležitost doposud podpořeno 60 krátkodobých pracovních příležitostí. Tento nový nástroj slouží k aktivizaci dlouhodobě evidovaných uchazečů o zaměstnání, popř. v hmotné nouzi, kteří jsou umístěni na základě dohody o provedení práce na dobu nejvýše 3 měsíců s rozsahem max. 40 hodin měsíčně.

V MSK bylo v průběhu letošního srpna nově zařazeno do rekvalifikací 449 uchazečů a zájemců o zaměstnání (u „klasických“ rekvalifikací nejvíce osob v kurzu obsluhy osobního počítače; u zvolené rekvalifikace nejčastěji v kurzech svařování a k získání řídičských oprávnění a profesní způsobilosti) a za leden až srpen t. r. jich bylo dohromady 3 856. Z úhrnného počtu pak do zvolené rekvalifikace nastoupilo 3 026 uchazečů a zájemců o zaměstnání.

ÚP ČR, Krajské pobočky v Ostravě byla v srpnu 2014 nahlášena hromadná propouštění, která se týkala 2 zaměstnavatelů se sídlem v našem kraji a 85 pracovníků na pracovištích v MSK.

Informace o vývoji nezaměstnanosti v ČR v elektronické formě jsou zveřejněny na internetové adrese <http://portal.mpsv.cz/sz/stat>.

## 1. Základní charakteristika vývoje nezaměstnanosti a volných pracovních míst v Moravskoslezském kraji

Tabulka č. 1 - Vývoj nezaměstnanosti

ukazatel (celkový počet)		stav k		
		31.08.2013	31.07.2014	31.08.2014
evidovaní uchazeči o zaměstnání		83 854	84 341	<b>83 586</b>
- z toho	ženy	41 368	41 952	<b>41 874</b>
	absolventi a mladiství	4 826	3 628	<b>3 847</b>
	osoby se zdravotním postižením	8 871	8 704	<b>8 639</b>
uchazeči s nárokem na PvN		14 697	14 272	<b>13 984</b>
podíl nezaměstnaných osob v %		9,7	9,9	<b>9,8</b>
volná pracovní místa		3 707	4 478	<b>4 812</b>
počet uchazečů na 1 volné pracovní místo		22,6	18,8	<b>17,4</b>

Tabulka č. 2 - Tok nezaměstnanosti

ukazatel (celkový počet)	srpen 2013	červenec 2014	srpen 2014
nově evidovaní uchazeči o zaměstnání - ve sled. měsíci	5 787	7 125	<b>5 520</b>
uchazeči s ukonč. evidencí a vyřazení - ve sled. měsíci	5 659	7 038	<b>6 275</b>
- z toho umístění celkem	2 250	4 172	<b>4 005</b>

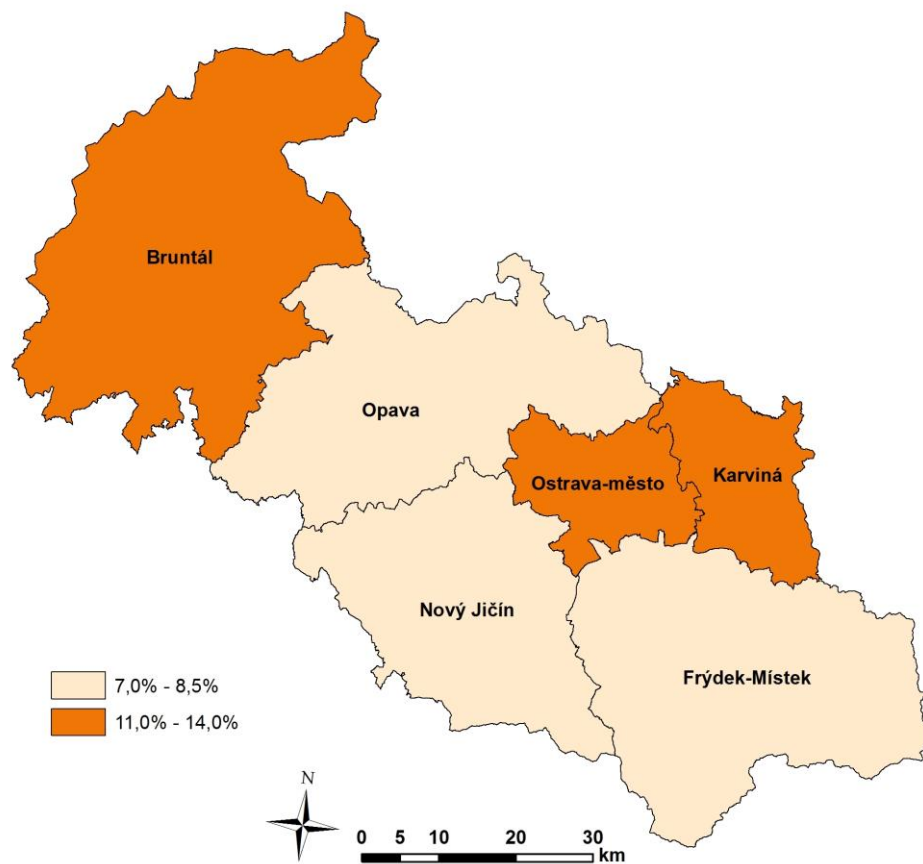
## 2. Aktivní politika zaměstnanosti v Moravskoslezském kraji

Tabulka č. 3 - Pracovní místa podpořená v rámci APZ a rekvalifikace uchazečů a zájemců o zaměstnání

ukazatel (celkový počet)	v měsíci		celkem od počátku roku k	
	srpen 2013	srpen 2014	31.08.2013	31.08.2014
<b>pracovní místa podpořená v rámci APZ</b>				
veřejně prospěšné práce (VPP)	51	<b>22</b>	82	<b>225</b>
ESF - VPP <sup>1)</sup>	13	<b>162</b>	1 896	<b>2 273</b>
společensky účelná prac. místa (SÚPM)	222	<b>132</b>	466	<b>446</b>
ESF - SÚPM <sup>1)</sup>	34	<b>348</b>	1 487	<b>2 074</b>
SÚPM - samostatně výděleč. činnost (SVČ)	35	<b>31</b>	217	<b>214</b>
chrán. prac. místa - SVČ osob se ZP	0	<b>0</b>	4	<b>1</b>
chrán. prac. místa zřízená zaměstnavateli	1	<b>26</b>	33	<b>111</b>
projekty ESF OP LZZ - cílené programy	2	<b>44</b>	37	<b>368</b>
<b>pracovní místa podpořená v rámci APZ celkem</b>	<b>358</b>	<b>765</b>	<b>4 222</b>	<b>5 712</b>
<b>rekvalifikace uchazečů a zájemců o zaměstnání</b>				
uchazeči a zájemci zařazení do rekvalifikací vč. ESF	135	<b>235</b>	2 178	<b>830</b>
uchazeči a zájemci, kteří zahájili zvolenou rekval. vč. ESF	174	<b>214</b>	2 039	<b>3 026</b>

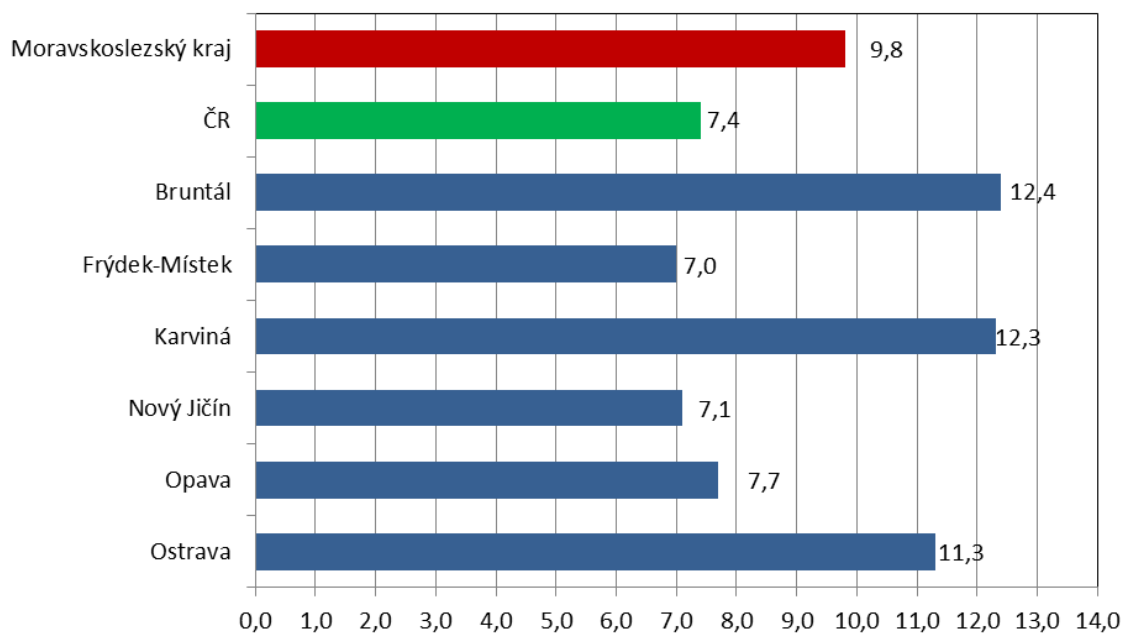
1) spolufinancováno převážně z Evropského sociálního fondu

## MAPA - Podíl nezaměstnaných v okresech Moravskoslezského kraje k 31.08.2014

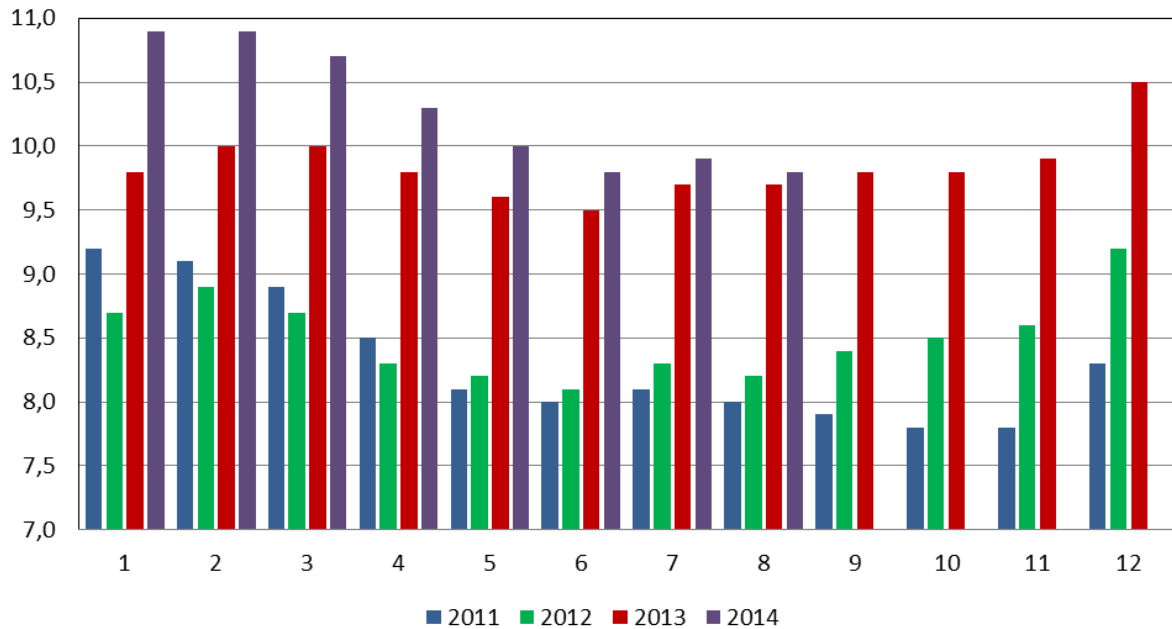


## GRAFY

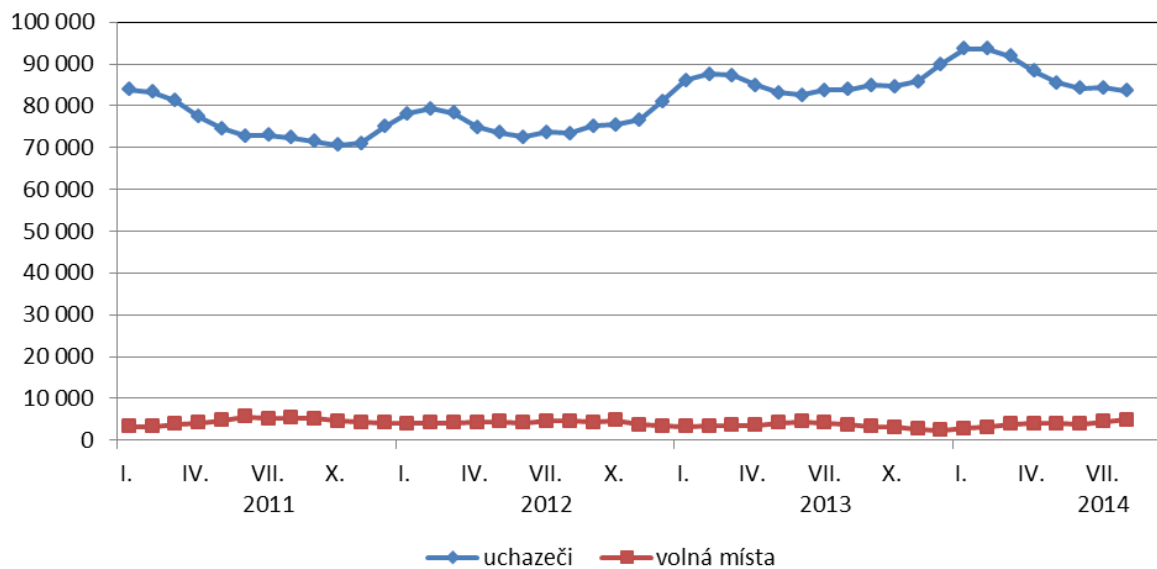
### Podíl nezaměstnaných osob v okresech Moravskoslezského kraje a v ČR k 31.08.2014 (%)



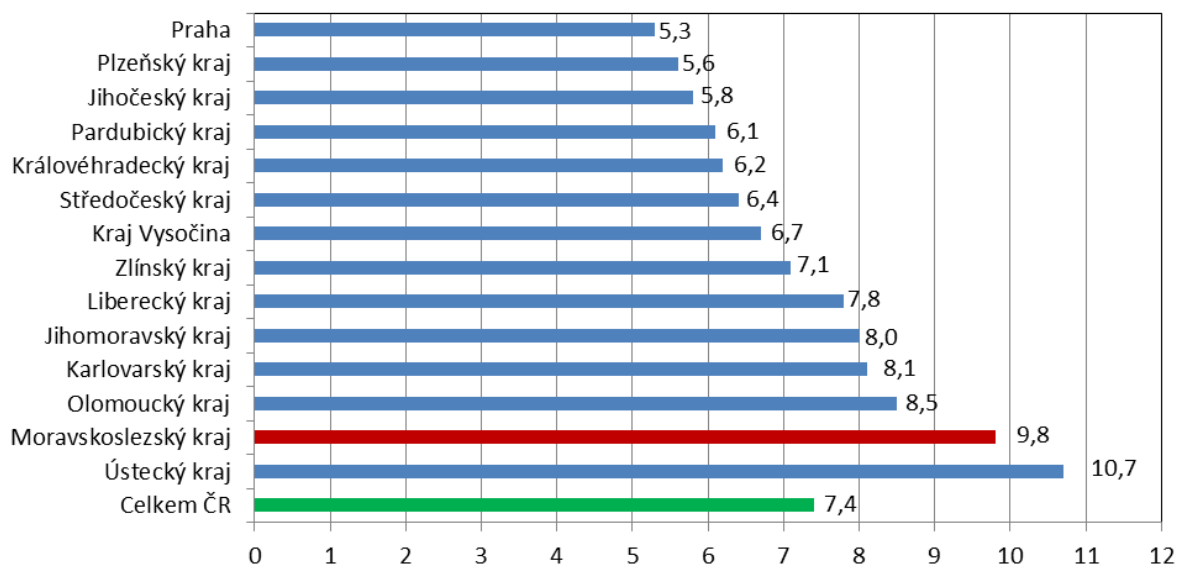
### Vývoj podílu nezaměstnaných v Moravskoslezském kraji v letech 2011 - 2014 (%)



### Vývoj počtu uchazečů a volných pracovních míst v Moravskoslezském kraji v letech 2011 - 2014



### Podíl nezaměstnaných osob v jednotlivých krajích ČR k 31.08.2014 (%)



**SETRŽIDĚNÍ OKRESŮ k 31. srpnu 2014**

	podíl nezam. v %		meziměs. přírůst./ úbytek nezam. v %		počet uchazečů na 1 VPM
Most	12,7	Znojmo	1,3	Ústí nad Labem	35,2
Ústí nad Labem	12,6	Mladá Boleslav	0,7	Karviná	34,4
Bruntál	12,4	Žďár nad Sázavou	0,6	Sokolov	32,7
Karviná	12,3	Praha-západ	0,6	Bruntál	30,5
Ostrava-město	11,3	Domažlice	0,5	Hodonín	27,8
Chomutov	11,1	Praha-východ	0,5	Jeseník	27,3
Děčín	10,0	Třebíč	0,5	Chomutov	25,2
Louny	9,9	Nymburk	0,4	Litoměřice	19,9
Sokolov	9,9	Příbram	0,0	Děčín	19,8
Přerov	9,8	Strakonice	0,0	Opava	18,7
Hodonín	9,7	Plzeň-město	-0,1	Kladno	17,4
Znojmo	9,4	Karviná	-0,1	Rakovník	16,6
Teplice	9,2	Pelhřimov	-0,1	Olomouc	16,2
Jeseník	9,1	Kroměříž	-0,1	Kroměříž	15,4
Litoměřice	9,0	Plzeň-sever	-0,2	Vsetín	14,5
Brno-město	9,0	Plzeň-jih	-0,4	Ostrava-město	14,4
Šumperk	8,6	Přerov	-0,4	Most	14,3
Příbram	8,6	Ústí nad Labem	-0,4	Příbram	14,2
Kladno	8,5	Brno-venkov	-0,5	Louny	13,9
Třebíč	8,4	Havlíčkův Brod	-0,5	Hradec Králové	13,9
Liberec	8,4	Brno-město	-0,5	Brno-venkov	13,8
Olomouc	8,4	Semily	-0,6	Brno-město	13,6
Kroměříž	8,2	Mělník	-0,6	Blansko	13,6
Kolín	8,2	Nový Jičín	-0,8	Žďár nad Sázavou	13,4
Karlovy Vary	8,1	Rokycany	-0,8	Přerov	13,0
Vsetín	8,0	Praha	-0,8	Třebíč	13,0
Mělník	8,0	Jablonec nad Nisou	-0,8	Frydek-Místek	12,7
Česká Lípa	7,9	Frydek-Místek	-0,9	Náchod	12,6
Český Krumlov	7,8	Karlovy Vary	-0,9	Mělník	12,6
Nymburk	7,8	Klatovy	-0,9	Vyškov	12,5
Trutnov	7,7	Hradec Králové	-0,9	Karlovy Vary	12,4
Opava	7,7	Sokolov	-1,0	Zlín	11,9
Svitavy	7,6	Ostrava-město	-1,1	Znojmo	11,8
Kutná Hora	7,6	Bruntál	-1,1	Jihlava	11,8
Semily	7,5	Liberec	-1,1	Šumperk	11,6
Rakovník	7,3	Chomutov	-1,1	Teplice	11,0
Tábor	7,2	Kutná Hora	-1,1	Kutná Hora	10,8
Nový Jičín	7,1	Vsetín	-1,2	Prostějov	10,5
Frydek-Místek	7,0	Rakovník	-1,2	Praha-západ	10,4
Žďár nad Sázavou	7,0	Beroun	-1,2	Jablonec nad Nisou	10,1
Jablonec nad Nisou	6,9	Svitavy	-1,2	Rychnov nad Kněžnou	9,9
Hradec Králové	6,9	Vyškov	-1,3	Jindřichův Hradec	9,8
Tachov	6,9	Zlín	-1,3	Nový Jičín	9,6
Břeclav	6,8	Kladno	-1,3	Uherské Hradiště	9,5
Strakonice	6,7	Cheb	-1,4	Tábor	8,5
Prostějov	6,7	Blansko	-1,4	Semily	8,4
Brno-venkov	6,6	Olomouc	-1,4	Břeclav	8,2
Blansko	6,6	Litoměřice	-1,4	Strakonice	8,2
Jihlava	6,6	Rychnov nad Kněžnou	-1,4	Beroun	8,0
Zlín	6,4	Děčín	-1,5	Chrudim	7,9
Beroun	6,3	Náchod	-1,5	Svitavy	7,7
Uherské Hradiště	6,3	Tábor	-1,5	Trutnov	7,1
Chrudim	6,3	Uherské Hradiště	-1,7	Praha	6,8
Havlíčkův Brod	6,2	Český Krumlov	-1,8	Kolín	6,7
Cheb	6,2	Teplice	-1,8	Český Krumlov	6,4
Plzeň-město	5,9	Jihlava	-1,8	Plzeň-sever	6,4
Vyškov	5,9	Pardubice	-2,0	Liberec	6,2
Ústí nad Orlicí	5,8	Česká Lípa	-2,0	Česká Lípa	6,0
Náchod	5,7	Šumperk	-2,1	České Budějovice	5,7
Klatovy	5,6	Most	-2,1	Havlíčkův Brod	5,4
Domažlice	5,5	Louny	-2,2	Plzeň-jih	5,4
Plzeň-sever	5,4	Kolín	-2,2	Praha-východ	5,1
Praha	5,3	Chrudim	-2,2	Cheb	5,0
Pardubice	5,3	Písek	-2,2	Klatovy	4,9
České Budějovice	5,1	Opava	-2,2	Pelhřimov	4,8
Jičín	5,1	Prostějov	-2,2	Nymburk	4,8
Písek	5,0	Hodonín	-2,3	Jičín	4,7
Jindřichův Hradec	4,7	Tachov	-2,4	Rokycany	4,7
Plzeň-jih	4,7	Trutnov	-2,5	Mladá Boleslav	4,6
Praha-západ	4,6	Ústí nad Orlicí	-2,6	Pardubice	4,6
Rokycany	4,6	Jičín	-2,6	Písek	4,6
Rychnov nad Kněžnou	4,6	Břeclav	-2,9	Plzeň-město	4,3
Mladá Boleslav	4,4	Benešov	-3,0	Ústí nad Orlicí	4,3
Pelhřimov	4,4	Prachatice	-3,5	Benešov	4,0
Benešov	4,3	Jindřichův Hradec	-3,6	Tachov	3,7
Prachatice	4,3	České Budějovice	-4,1	Domažlice	3,5
Praha-východ	3,5	Jeseník	-4,8	Prachatice	3,1
Celkem ČR	7,4	Celkem ČR	-1,1	Celkem ČR	9,8