



**Úřad práce ČR**

Krajská pobočka v Ostravě  
30. dubna 3130/2c | 701 60 Ostrava | IČ: 72 496 991

## **Měsíční statistická zpráva červenec 2014**

**Zpracovaly:** Ing. Vladana Piskořová a Ing. Dagmar Habiňáková  
<http://portal.mpsv.cz/upcr/kp/msk/statistiky>

Tel.: 950 143 511 | Fax: 950 143 537 | DS: twrzpnd | bankovní spojení: CNB Ostrava 37822761/0710  
e-mail: [posta@ot.mpsv.cz](mailto:posta@ot.mpsv.cz) | [www.uradprace.cz](http://www.uradprace.cz) |  [facebook.com/uradprace.cr](https://www.facebook.com/uradprace.cr)

## Informace o nezaměstnanosti v Moravskoslezském kraji k 31.07.2014

**Počet evidovaných uchazečů o zaměstnání v Moravskoslezském kraji (MSK) k 31.07.2014 nepatrně vzrostl, a to o 87 na souhrnných 84 341. Zároveň o 0,1 p. b. se zvýšil i podíl nezaměstnaných osob. Počet nahlášených volných pracovních míst se zvýšil o 590 na celkem 4 478.**

Úřad práce ČR (ÚP ČR), Krajská pobočka v Ostravě registrovala koncem letošního července celkem 84 341 lidí bez práce. Jejich počet byl o pouhých 87 osob vyšší v porovnání s předchozím měsícem, ale oproti stejnému měsíci uplynulého roku byl o 615 uchazečů vyšší. Dosažitelných uchazečů o zaměstnání ve věku 15 - 64 let bylo 81 942, přičemž jich bylo více jak oproti letošnímu červnu (+164), tak i meziročně (+752).

V červenci t. r. se v MSK nově zaevidovalo 7 125 osob. Tento počet byl o 1 164 uchazečů vyšší v porovnání s červnem letošního roku, avšak oproti loňskému červenci byl o 21 osob nižší.

Letos v průběhu července v MSK z evidence odešlo (ukončená evidence, vyřazení uchazeči) celkem 7 038 nezaměstnaných osob. Bylo jich o 257 méně v porovnání s předchozím měsícem, ale meziročně jich bylo až o 1 062 více. Z jejich souhrnného počtu pak do zaměstnání nastoupilo 4 172 (59,3 %) uchazečů, což bylo sice oproti červnu t. r. o 547 osob méně, avšak oproti červenci loňského roku dokonce o 1 949 více. Letošní červencová hodnota počtu a podílu registrovaných lidí bez práce, kteří našli uplatnění na trhu práce, byla za období od počátku celosvětové hospodářské krize doposud nejvyšší.

Meziměsíční pokles počtu nezaměstnaných osob byl k 31.07.2014 zaznamenán ve třech okresech MSK, a to v karvinském (-78 osob), opavském (-51) a bruntálském (-17). Naproti tomu největší nárůst uchazečů oproti červnu t. r. dosáhl okres Frýdek-Místek (+84 osob), dále pak Ostrava (+77) a Nový Jičín (+72). Taktéž podíl nezaměstnaných osob se oproti předchozímu měsíci zvýšil ve třech okresech našeho kraje, a to shodně o 0,1 p. b. ve frýdecko-místeckém, novojičínském a ostravském okrese. Ve zbývajících třech okresech podíl stagnoval na letošní červnové hodnotě.

Na konci července t. r. bylo ÚP ČR, Krajskou pobočkou v Ostravě evidováno 41 952 žen a jejich podíl na celkovém počtu uchazečů o zaměstnání činil 49,7 %. V evidenci bylo 8 704 osob se zdravotním postižením, tj. 10,3 % z celkového počtu nezaměstnaných. K 31.07.2014 bylo registrováno 3 628 absolventů škol všech stupňů vzdělání a mladistvých, přičemž jejich počet meziměsíčně o 109 mladých lidí vzrostl, avšak v porovnání s loňským červencem o 771 poklesl. Na celkové nezaměstnanosti se absolventi a mladiství podíleli 4,3 %. V průběhu letošního července se v MSK nově zaevidovalo 756 absolventů škol, z toho nejvíce vysokoškoláků (528 osob) především z oborů Ekonomika a management, Hospodářská politika a správa a Filologie. Dále následovali středoškoláci (130 osob), u nichž nejčastěji vystudovanými obory byly Ekonomika a podnikání a Podnikání v oborech. Nejmenší nově zaevidovanou skupinou absolventů byli vyučenci (98 osob), u nich převládal obor Kuchař-číšník, práce ve společném stravování.

Nárok na podporu v nezaměstnanosti (i při rekvalifikaci) mělo 14 272 uchazečů o zaměstnání, tj. 16,9 % všech registrovaných uchazečů o zaměstnání v našem kraji.

Podíl nezaměstnaných osob v MSK, tj. počet dosažitelných uchazečů o zaměstnání ve věku 15 - 64 let k obyvatelstvu stejného věku k poslednímu dni letošního července vzrostl o 0,1 p. b. na hodnotu 9,9 %.

Vyššího podílu nezaměstnaných osob než krajský průměr (9,9 %) dosáhly opětovně 3 okresy našeho kraje, a to Bruntál (12,5 %), Karviná (12,3 %) a Ostrava (11,4 %). Naopak tomu nižší podíl byl vykázan zase v okrese opavském (7,9 %) a nejnižší ve frýdeckomísteckém i v novojičínském (shodně 7,1 %).

V databázích ÚP ČR, Krajské pobočky v Ostravě bylo koncem července letošního roku registrováno celkem 4 478 volných pracovních míst, což bylo více jak oproti červnu 2014 (+590 míst), tak i meziročně (+407). Na jedno volné pracovní místo připadalo v průměru 18,8 uchazeče, z toho nejvíce v karvinském (34,8) a bruntálském (30,9) okrese. Z celkového počtu nahlášených volných míst bylo pro osoby se zdravotním postižením (OZP) vhodných pouze 408, přičemž na jedno místo připadalo 21,3 OZP. Volných pracovních míst pro absolventy a mladistvé bylo registrováno jen 682, tzn. 5,3 uchazečů této kategorie na jedno volné místo. Nejvíce nově nahlášených volných pracovních míst v průběhu července bylo pro nástrojaře a příbuzné pracovníky a svářeče, řezače plamenem a páječe, dále pak pro pomocné pracovníky ve výrobě, uklízeče a pomocníky, pracovníky ostrahy a bezpečnostních agentur a techniky v průmyslových oborech.

V průběhu července t. r. podpořil ÚP ČR, Krajská pobočka v Ostravě prostřednictvím nástrojů a opatření APZ vznik celkem 652 pracovních míst pro nejobtížněji umístitelné skupiny nezaměstnaných osob. Nejvíce z nich, a to 473 společensky účelných pracovních míst (převážně jako všeobecní administrativní pracovníci a prodavači v prodejnách; nejčastějším oborem činnosti u SÚPM - SVČ byly velkoobchod a maloobchod a truhlářství, podlahářství) a dále pak 100 bylo v rámci veřejně prospěšných prací, převážně v profesi uklízeč veřejných prostranství, ale i v sociálních službách. Za letošní leden až červenec bylo finančně podpořeno už celkem 4 947 pracovních příležitostí. Kromě toho bylo v rámci nově vzniklého nástroje APZ nazvaného aktivizační pracovní příležitost doposud podpořeno 55 krátkodobých pracovních příležitostí. Tento nový nástroj slouží k aktivizaci dlouhodobě evidovaných uchazečů o zaměstnání, popř. v hmotné nouzi, kteří jsou umístěni na základě dohody o provedení práce na dobu nejvýše 3 měsíců s rozsahem max. 40 hodin měsíčně.

Do rekvalifikací bylo v červenci 2014 v MSK nově zařazeno 337 uchazečů a zájemců o zaměstnání (u „klasických“ rekvalifikací nejvíce osob v kurzu obsluhy osobního počítače; u zvolené rekvalifikace nejčastěji v kurzech svařování a k získání řidičských oprávnění a profesní způsobilosti) a od začátku t. r. jich bylo dohromady 3 070. Z uvedeného sumárního počtu pak do zvolené rekvalifikace nastoupilo 2 812 uchazečů a zájemců o zaměstnání.

Během letošního července nebylo ÚP ČR, Krajské pobočce v Ostravě nahlášeno žádné hromadné propouštění.

Informace o vývoji nezaměstnanosti v ČR v elektronické formě jsou zveřejněny na internetové adrese <http://portal.mpsv.cz/sz/stat>.

## 1. Základní charakteristika vývoje nezaměstnanosti a volných pracovních míst v Moravskoslezském kraji

Tabulka č. 1 - Vývoj nezaměstnanosti

ukazatel (celkový počet)		stav k		
		31.07.2013	30.06.2014	31.07.2014
evidovaní uchazeči o zaměstnání		83 726	84 254	<b>84 341</b>
- z toho	ženy	41 155	41 035	<b>41 952</b>
	absolventi a mladiství	4 399	3 519	<b>3 628</b>
	osoby se zdravotním postižením	8 841	8 732	<b>8 704</b>
uchazeči s nárokem na PvN		14 710	13 419	<b>14 272</b>
podíl nezaměstnaných osob v %		9,7	9,8	<b>9,9</b>
volná pracovní místa		4 071	3 888	<b>4 478</b>
počet uchazečů na 1 volné pracovní místo		20,6	21,7	<b>18,8</b>

Tabulka č. 2 - Tok nezaměstnanosti

ukazatel (celkový počet)	červenec 2013	červen 2014	červenec 2014
nově evidovaní uchazeči o zaměstnání - ve sled. měsíci	7 146	5 961	<b>7 125</b>
uchazeči s ukonč. evidencí a vyřazení - ve sled. měsíci	5 976	7 295	<b>7 038</b>
- z toho umístění celkem	2 223	4 719	<b>4 172</b>

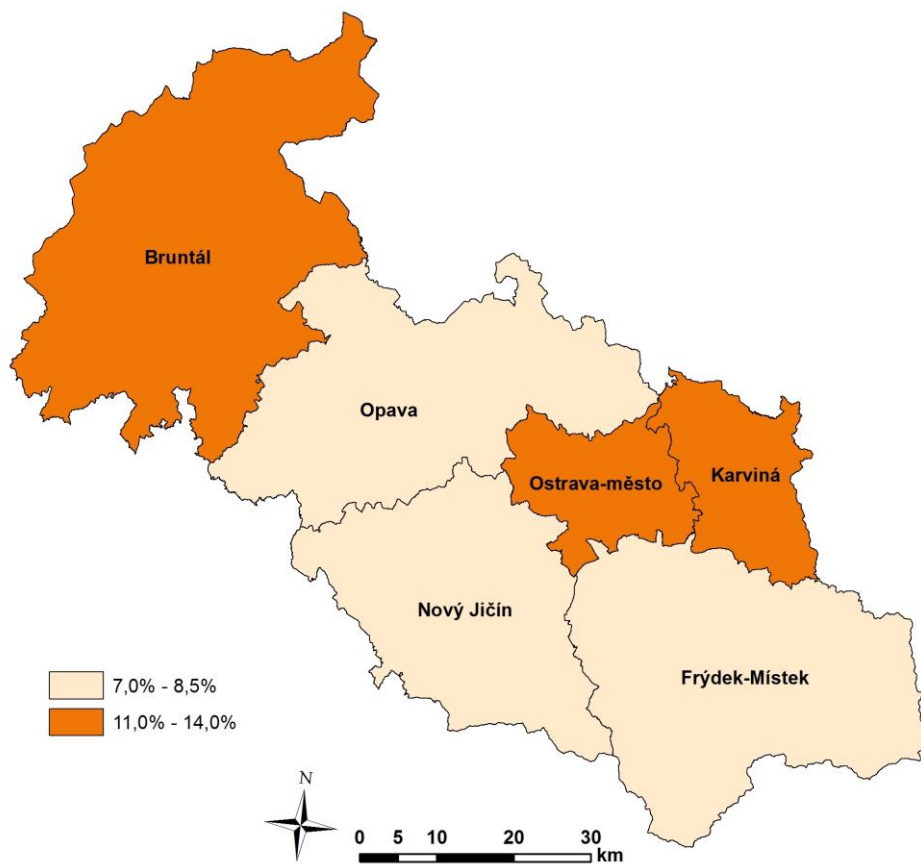
## 2. Aktivní politika zaměstnanosti v Moravskoslezském kraji

Tabulka č. 3 - Pracovní místa podpořená v rámci APZ a rekvalifikace uchazečů a zájemců o zaměstnání

ukazatel (celkový počet)	v měsíci		celkem od počátku roku k	
	červenec 2013	červenec 2014	31.07.2013	31.07.2014
<b>pracovní místa podpořená v rámci APZ</b>				
veřejně prospěšné práce (VPP)	13	0	31	203
ESF - VPP <sup>1)</sup>	113	100	1 883	2 111
společensky účelná prac. místa (SÚPM)	107	86	244	314
ESF - SÚPM <sup>1)</sup>	228	355	1 453	1 726
SÚPM - samostatně výděleč. činnost (SVČ)	33	32	182	183
chrán. prac. místa - SVČ osob se ZP	1	0	4	1
chrán. prac. místa zřízená zaměstnavateli	14	32	32	85
projekty ESF OP LZZ - cílené programy	8	47	35	324
<b>pracovní místa podpořená v rámci APZ celkem</b>	<b>517</b>	<b>652</b>	<b>3 864</b>	<b>4 947</b>
<b>rekvalifikace uchazečů a zájemců o zaměstnání</b>				
uchazeči a zájemci zařazení do rekvalifikací vč. ESF	117	97	2 043	595
uchazeči a zájemci, kteří zahájili zvolenou rekval. vč. ESF	186	240	1 865	2 812

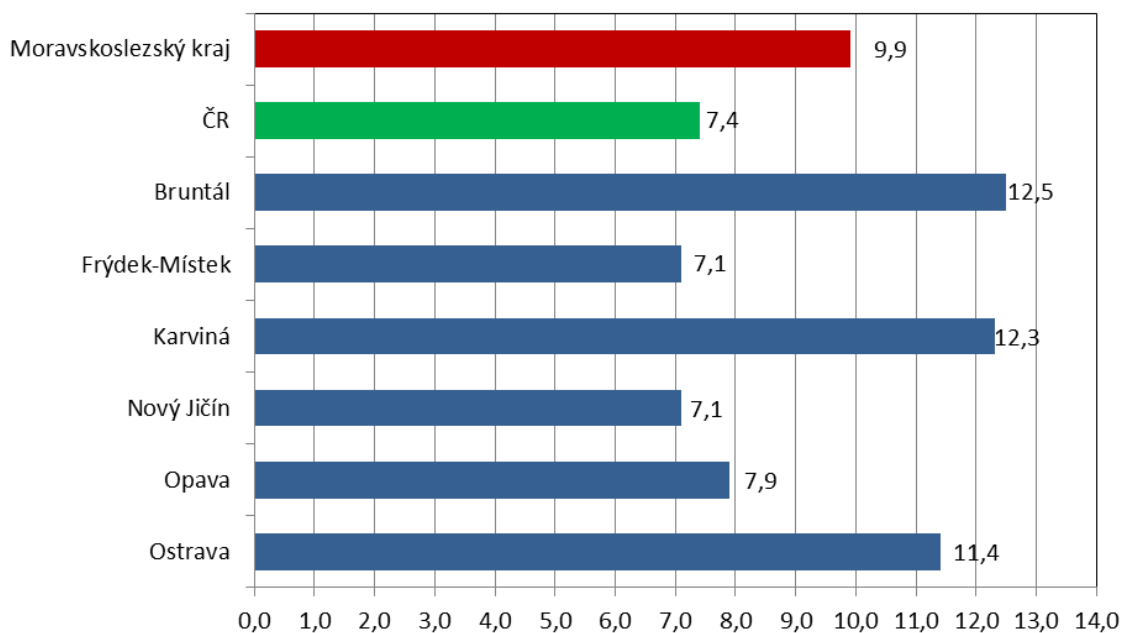
1) spolufinancováno převážně z Evropského sociálního fondu

**MAPA - Podíl nezaměstnaných v okresech Moravskoslezského kraje k 31.07.2014**

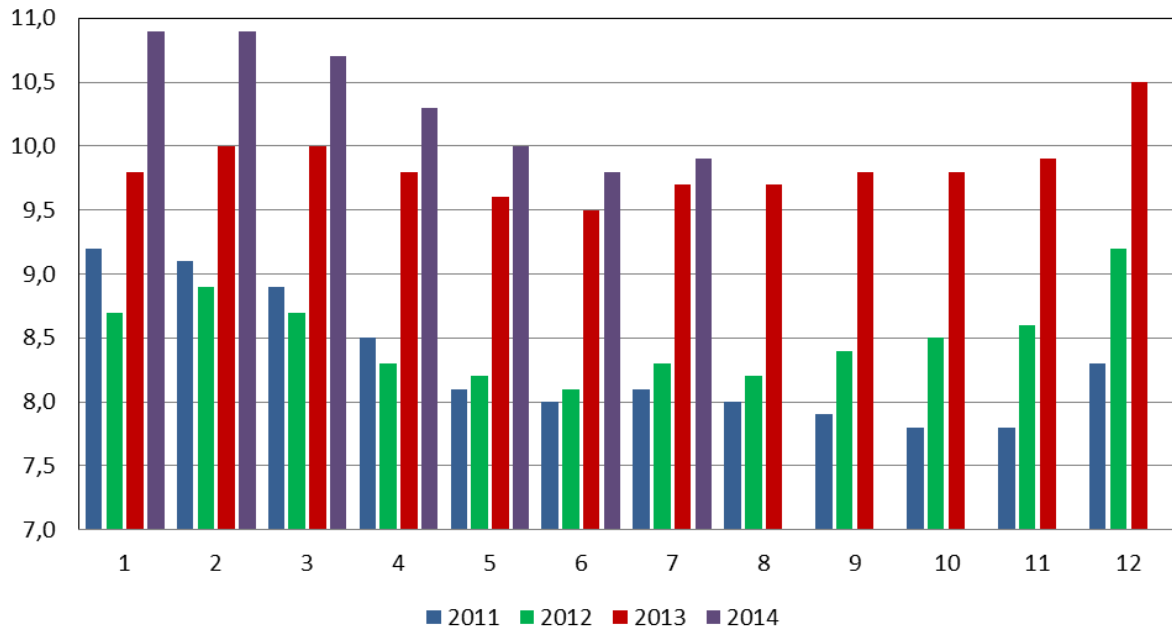


**GRAFY**

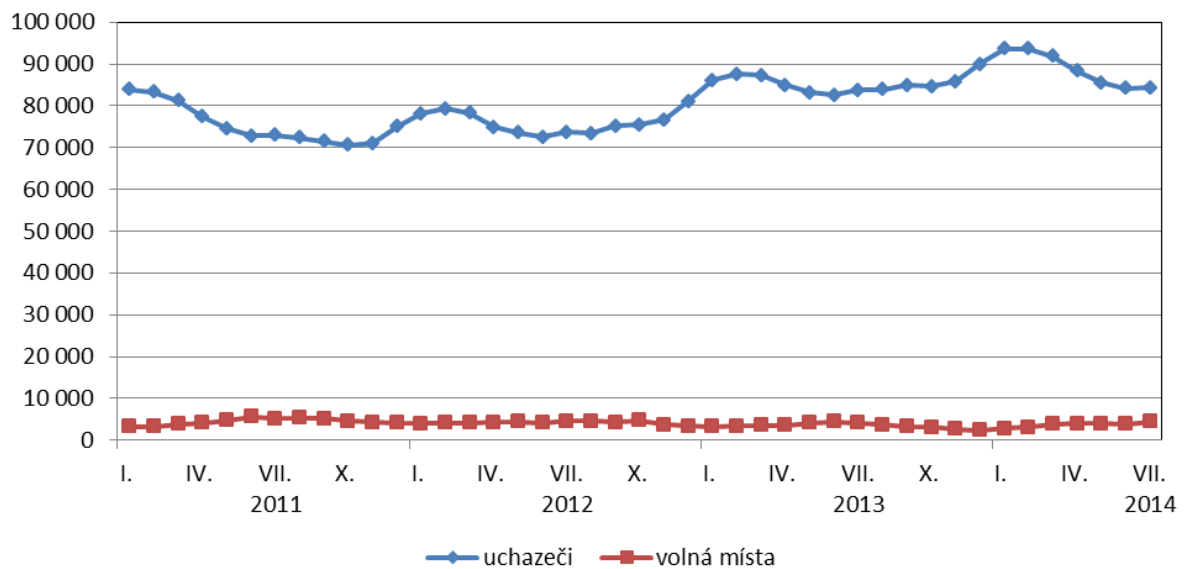
**Podíl nezaměstnaných osob v okresech Moravskoslezského kraje a v ČR k 31.07.2014 (%)**



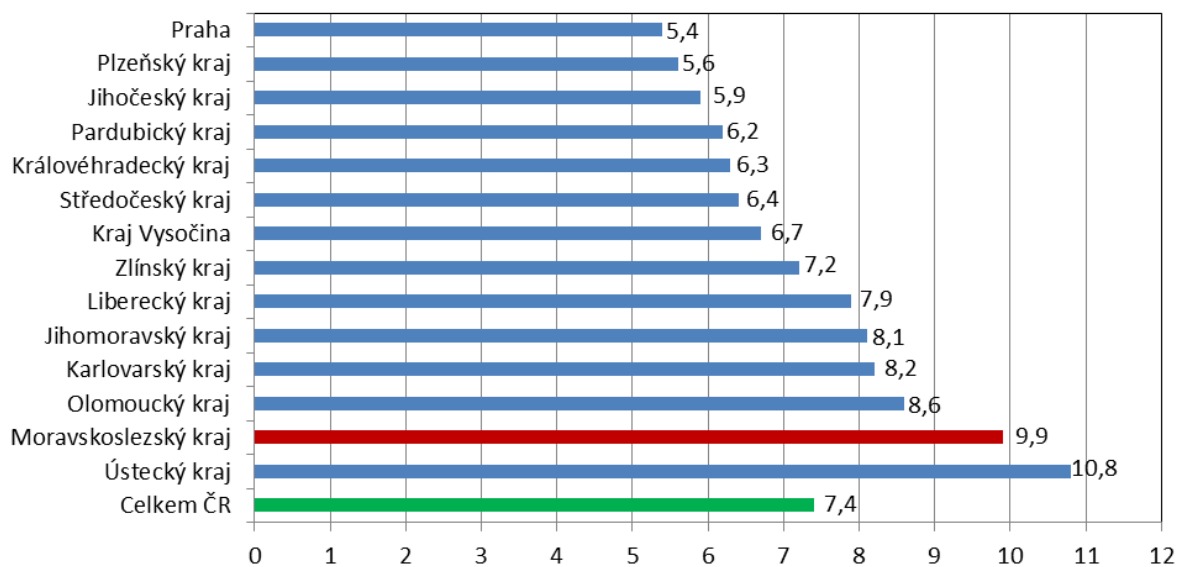
### Vývoj podílu nezaměstnaných v Moravskoslezském kraji v letech 2011 - 2014 (%)



### Vývoj počtu uchazečů a volných pracovních míst v Moravskoslezském kraji v letech 2011 - 2014



### Podíl nezaměstnaných osob v jednotlivých krajích ČR k 31.07.2014 (%)



**SETRŽIDĚNÍ OKRESŮ k 31. červenci 2014**

	podíl nezam. v %		meziměs. přírůst./ úbytek nezam. v %		počet uchazečů na 1 VPM
Most	13,0	Plzeň-sever	4,6	Ústí nad Labem	40,5
Ústí nad Labem	12,6	Plzeň-město	4,3	Sokolov	36,2
Bruntál	12,5	Jihlava	3,3	Karviná	34,8
Karviná	12,3	Náchod	3,0	Bruntál	30,9
Ostrava-město	11,4	Praha-západ	2,7	Hodonín	29,0
Chomutov	11,2	Havlíčkův Brod	2,7	Chomutov	25,3
Louny	10,1	Madá Boleslav	2,6	Litoměřice	23,9
Děčín	10,1	Jičín	2,6	Jeseník	23,8
Sokolov	10,0	Ústí nad Orlicí	2,6	Opava	23,2
Hodonín	9,9	Nymburk	2,4	Brno-venkov	21,7
Přerov	9,8	Praha-východ	2,3	Děčín	20,5
Jeseník	9,4	Brno-město	2,1	Kladno	19,3
Teplice	9,4	Tábor	2,1	Louny	18,6
Znojmo	9,2	Karlovy Vary	2,1	Ostrava-město	17,8
Litoměřice	9,1	Chrudim	2,0	Olomouc	16,9
Brno-město	9,0	Praha	2,0	Brno-město	16,2
Šumperk	8,7	Klatovy	1,9	Náchod	15,9
Kladno	8,6	Brno-venkov	1,7	Kroměříž	15,8
Příbram	8,5	Hradec Králové	1,6	Rakovník	15,3
Liberec	8,5	Sokolov	1,6	Vsetín	14,8
Olomouc	8,5	Příbram	1,5	Karlovy Vary	14,8
Třebíč	8,4	Kolín	1,5	Blansko	14,6
Kolín	8,3	Kladno	1,4	Přerov	14,3
Kroměříž	8,3	Liberec	1,4	Třebíč	13,7
Karlovy Vary	8,2	Kutná Hora	1,3	Mělník	13,6
Vsetín	8,1	Jablonec nad Nisou	1,3	Příbram	13,6
Česká Lípa	8,1	Svitavy	1,2	Hradec Králové	13,4
Mělník	8,0	Třebíč	1,2	Znojmo	13,1
Český Krumlov	8,0	Rakovník	1,2	Šumperk	13,0
Trutnov	7,9	Mělník	1,1	Jindřichův Hradec	12,8
Opava	7,9	Přerov	1,1	Jihlava	12,6
Nymburk	7,7	Cheb	1,1	Vyškov	12,5
Svitavy	7,6	Vyškov	1,0	Most	12,5
Kutná Hora	7,6	Pardubice	1,0	Kutná Hora	12,5
Semily	7,5	Nový Jičín	0,9	Tábor	12,4
Rakovník	7,3	Olomouc	0,9	Zlín	12,3
Tábor	7,3	Frýdek-Místek	0,8	Praha-západ	12,2
Nový Jičín	7,1	Zlín	0,8	Teplice	11,6
Frýdek-Místek	7,1	Beroun	0,7	Žďár nad Sázavou	11,3
Břeclav	7,0	České Budějovice	0,7	Prostějov	11,2
Tachov	7,0	Strakonice	0,7	Frýdek-Místek	11,0
Hradec Králové	7,0	Tachov	0,6	Jablonec nad Nisou	10,3
Jablonec nad Nisou	7,0	Domažlice	0,6	Nový Jičín	10,3
Žďár nad Sázavou	6,9	Ústí nad Labem	0,6	Semily	9,6
Prostějov	6,8	Hodonín	0,6	Uherské Hradiště	9,4
Strakonice	6,7	Žďár nad Sázavou	0,5	Chrudim	9,2
Jihlava	6,7	Kroměříž	0,5	Břeclav	9,1
Blansko	6,7	Litoměřice	0,4	Kolín	8,8
Brno-venkov	6,6	Plzeň-jih	0,3	Český Krumlov	8,7
Zlín	6,4	Pelhřimov	0,3	Rychnov nad Kněžnou	8,6
Chrudim	6,4	Ostrava-město	0,3	Strakonice	8,1
Uherské Hradiště	6,4	Trutnov	0,2	Svitavy	7,9
Beroun	6,4	Blansko	0,2	Praha-východ	7,9
Cheb	6,3	Semily	0,2	Praha	7,7
Havlíčkův Brod	6,2	Rychnov nad Kněžnou	0,1	Trutnov	7,0
Ústí nad Orlicí	6,0	Chomutov	0,1	Liberec	6,8
Vyškov	5,9	Šumperk	0,0	Plzeň-sever	6,6
Plzeň-město	5,9	Znojmo	-0,1	Plzeň-jih	6,5
Náchod	5,7	Bruntál	-0,2	Beroun	6,4
Klatovy	5,6	Louny	-0,3	Havlíčkův Brod	6,3
Domažlice	5,5	Děčín	-0,3	Česká Lípa	6,2
Plzeň-sever	5,4	Prostějov	-0,3	České Budějovice	5,9
České Budějovice	5,4	Karviná	-0,4	Jičín	5,4
Praha	5,4	Uherské Hradiště	-0,4	Písek	5,3
Pardubice	5,4	Opava	-0,5	Madá Boleslav	5,1
Jičín	5,2	Vsetín	-0,6	Klatovy	5,1
Písek	5,1	Teplice	-1,0	Plzeň-město	5,1
Jindřichův Hradec	4,9	Břeclav	-1,1	Rokycany	5,0
Plzeň-jih	4,7	Rokycany	-1,2	Pelhřimov	4,9
Rychnov nad Kněžnou	4,6	Most	-1,3	Pardubice	4,8
Rokycany	4,6	Česká Lípa	-1,6	Ústí nad Orlicí	4,7
Praha-západ	4,6	Benešov	-2,1	Nymburk	4,5
Benešov	4,4	Prachatice	-2,8	Cheb	4,3
Pelhřimov	4,4	Jindřichův Hradec	-3,5	Tachov	4,2
Prachatice	4,4	Český Krumlov	-3,7	Benešov	4,2
Madá Boleslav	4,4	Jeseník	-4,0	Domažlice	3,8
Praha-východ	3,4	Písek	-4,5	Prachatice	2,3
Celkem ČR	7,4	Celkem ČR	0,8	Celkem ČR	10,6