



**Úřad práce ČR**

Krajská pobočka v Ostravě  
30. dubna 3130/2c | 701 60 Ostrava | IČ: 72 496 991

## **Měsíční statistická zpráva červen 2014**

**Zpracovaly:** Ing. Vladana Piskořová a Ing. Dagmar Habiňáková  
<http://portal.mpsv.cz/upcr/kp/msk/statistiky>

Tel.: 950 143 511 | Fax: 950 143 537 | DS: twrzpnd | bankovní spojení: CNB Ostrava 37822761/0710  
e-mail: [posta@ot.mpsv.cz](mailto:posta@ot.mpsv.cz) | [www.uradprace.cz](http://www.uradprace.cz) |  [facebook.com/uradprace.cr](https://www.facebook.com/uradprace.cr)

## Informace o nezaměstnanosti v Moravskoslezském kraji k 30.06.2014

**Koncem června 2014 se počet evidovaných uchazečů o zaměstnání v Moravskoslezském kraji (MSK) snížil o 1 334 na celkových 84 254. Současně o 0,2 p. b. poklesl i podíl nezaměstnaných osob. Počet nahlášených volných pracovních míst se tentokrát snížil, ale jen mírně o 147 na úhrnných 3 888.**

K 30.06.2014 evidoval Úřad práce ČR (ÚP ČR), Krajská pobočka v Ostravě celkem 84 254 nezaměstnaných osob. Bylo jich až o 1 334 méně oproti letošnímu květnu, avšak meziročně o 1 698 více. Dosažitelných uchazečů o zaměstnání ve věku 15 - 64 let bylo 81 778. Tento jejich počet byl o 1 350 osob nižší ve srovnání s květnem t. r., naopak oproti stejnému měsíci minulého roku byl o 1 971 vyšší.

V MSK se v průběhu června 2014 nově zaevidovalo 5 961 osob, což bylo více jak oproti květnu t. r. (+536), tak i meziročně (+618).

V červnu 2014 v MSK z evidence odešlo (ukončená evidence, vyřazení uchazeči) celkem 7 295 uchazečů o zaměstnání, což bylo o 911 méně oproti květnu t. r., ale oproti stejnému měsíci loňského roku dokonce o 1 390 více. Z jejich celkového počtu pak do zaměstnání nastoupilo 4 719 (64,7 %) osob. Bylo to meziměsíčně o 1 004 uchazečů méně, naopak ve srovnání s červnem minulého roku až o 1 723 více.

Koncem letošního června byl ve všech okresech našeho kraje registrován meziměsíční pokles počtu nezaměstnaných osob, a to nejvíce v opavském (-275 osob), karvinském (-249) a frýdeckomísteckém okrese (-234). Rovněž podíl nezaměstnaných osob se oproti předchozímu měsíci snížil ve všech okresech MSK, nejvíce v okrese Bruntál (-0,3 p. b.) a dále shodně o 0,2 p. b. poklesl v okresech Frýdek-Místek, Nový Jičín a Opava.

ÚP ČR, Krajskou pobočkou v Ostravě bylo k 30.06.2014 registrováno 41 035 žen, přičemž jejich podíl na celkovém počtu uchazečů činil 48,7 %. Osob se zdravotním postižením bylo v evidenci 8 732, tj. 10,4 % z celkového počtu nezaměstnaných. Koncem letošního června bylo evidováno 3 519 absolventů škol všech stupňů vzdělání a mladistvých, jejich počet se snížil jak oproti květnu t. r. (-578 osob), tak i meziročně (-520). Na celkové nezaměstnanosti se podíleli 4,2 %.

Nárok na podporu v nezaměstnanosti (i při rekvalifikaci) mělo 13 419 uchazečů o zaměstnání, tj. 15,9 % všech registrovaných uchazečů o zaměstnání v našem kraji.

Podíl nezaměstnaných osob v MSK, tj. počet dosažitelných uchazečů o zaměstnání ve věku 15 - 64 let k obyvatelstvu stejného věku ke konci června t. r., se snížil o 0,2 p. b. na hodnotu 9,8 %.

Vyšší podíl nezaměstnaných osob než krajský průměr (9,8 %) vykazaly tradičně 3 okresy našeho kraje, a to bruntálský (12,5 %), karvinský (12,3 %) a ostravský (11,3 %). Naproti tomu nižší podíl byl registrován zase v okrese Opava (7,9 %) a nejnižší ve Frýdku-Místku i Novém Jičíně (shodně 7,0 %).

Na konci června t. r. bylo v databázích ÚP ČR, Krajské pobočky v Ostravě registrováno celkem 3 888 volných pracovních míst. Bylo jich méně jak ve srovnání s letošním květnem (-147 míst), tak i meziročně (-479). Na jedno volné pracovní místo připadalo v průměru 21,7 uchazeče,

z toho nejvíce v okrese Bruntál (33,9) a Karviná a (33,3). Z celkového počtu nahlášených volných míst bylo pro osoby se zdravotním postižením (OZP) vhodných pouze 284, přičemž na jedno místo připadalo 30,7 OZP. Volných pracovních míst pro absolventy a mladistvé bylo registrováno jen 668, tzn. 5,3 uchazečů této kategorie na jedno volné místo.

ÚP ČR, Krajská pobočka v Ostravě podpořila letos v červnu prostřednictvím nástrojů a opatření APZ vznik celkem 612 pracovních míst pro nejobtížněji umístitelné skupiny nezaměstnaných osob. Nejvíce z nich, a to 437 společensky účelných pracovních míst (zejména jako všeobecní administrativní pracovníci, prodavači v prodejnách a číšníci a servírky; nejčastějším oborem činnosti u SÚPM - SVČ byly „Služby pro zemědělství a zahradnictví“ a „Zprostředkování obchodu a služeb“) a dále pak 127 bylo v rámci veřejně prospěšných prací, převážně v profesi uklízeč veřejných prostranství, ale i v sociálních službách. Za prvních šest měsíců tohoto roku tak bylo finančně podpořeno již celkem 4 295 pracovních příležitostí.

V MSK bylo během června do rekvalifikací nově zařazeno 417 uchazečů a zájemců o zaměstnání (u „klasických“ rekvalifikací nejvíce osob v kurzu základy obsluhy osobního počítače; u zvolené rekvalifikace nejčastěji v kurzech svařování a k získání řidičských oprávnění) a od počátku letošního roku jich bylo dohromady 3 070. Z tohoto celkového počtu pak do zvolené rekvalifikace nastoupilo 2 572 uchazečů a zájemců o zaměstnání.

ÚP ČR, Krajské pobočce v Ostravě byla v červnu 2014 nahlášena hromadná propouštění, která se týkala 11 zaměstnanců na pracovištích v MSK, ale žádného zaměstnavatele se sídlem v našem kraji.

Informace o vývoji nezaměstnanosti v ČR v elektronické formě jsou zveřejněny na internetové adrese <http://portal.mpsv.cz/sz/stat>.

## 1. Základní charakteristika vývoje nezaměstnanosti a volných pracovních míst v Moravskoslezském kraji

Tabulka č. 1 - Vývoj nezaměstnanosti

ukazatel (celkový počet)		stav k		
		30.06.2013	31.05.2014	30.06.2014
evidovaní uchazeči o zaměstnání		82 556	85 588	<b>84 254</b>
- z toho	ženy	39 748	41 058	<b>41 035</b>
	absolventi a mladiství	4 039	4 097	<b>3 519</b>
	osoby se zdravotním postižením	8 915	8 720	<b>8 732</b>
uchazeči s nárokem na PvN		14 339	14 467	<b>13 419</b>
podíl nezaměstnaných osob v % <sup>1)</sup>		9,5	10,0	<b>9,8</b>
volná pracovní místa		4 367	4 035	<b>3 888</b>
počet uchazečů na 1 volné pracovní místo		18,9	21,2	<b>21,7</b>

Tabulka č. 2 - Tok nezaměstnanosti

ukazatel (celkový počet)	červen 2013	květen 2014	červen 2014
nově evidovaní uchazeči o zaměstnání - ve sled. měsíci	5 343	5 425	<b>5 961</b>
uchazeči s ukonč. evidencí a vyřazení - ve sled. měsíci	5 905	8 206	<b>7 295</b>
- z toho umístění celkem	2 996	5 723	<b>4 719</b>

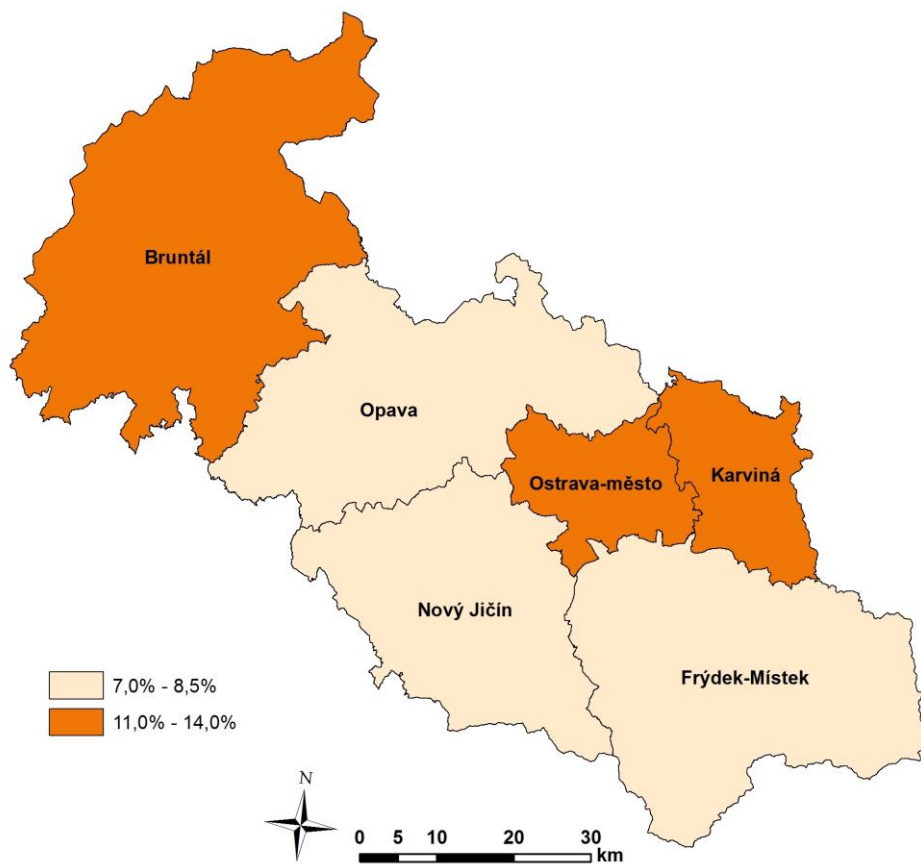
## 2. Aktivní politika zaměstnanosti v Moravskoslezském kraji

Tabulka č. 3 - Pracovní místa podpořená v rámci APZ a rekvalifikace uchazečů a zájemců o zaměstnání

ukazatel (celkový počet)	v měsíci		celkem od počátku roku k	
	červen 2013	červen 2014	30.06.2013	30.06.2014
<b>pracovní místa podpořená v rámci APZ</b>				
veřejně prospěšné práce (VPP)	0	0	18	203
ESF - VPP <sup>1)</sup>	145	127	1 770	2 011
společensky účelná prac. místa (SÚPM)	38	22	137	228
ESF - SÚPM <sup>1)</sup>	244	383	1 225	1 371
SÚPM - samostatně výděleč. činnost (SVČ)	35	32	149	151
chrán. prac. místa - SVČ osob se ZP	0	0	3	1
chrán. prac. místa zřízená zaměstnavateli	8	21	18	53
projekty ESF OP LZZ - cílené programy	9	27	27	277
<b>pracovní místa podpořená v rámci APZ celkem</b>	<b>479</b>	<b>612</b>	<b>3 347</b>	<b>4 295</b>
<b>rekvalifikace uchazečů a zájemců o zaměstnání</b>				
uchazeči a zájemci zařazení do rekvalifikací vč. ESF	186	82	1 926	498
uchazeči a zájemci, kteří zahájili zvolenou rekval. vč. ESF	228	335	1 679	2 572

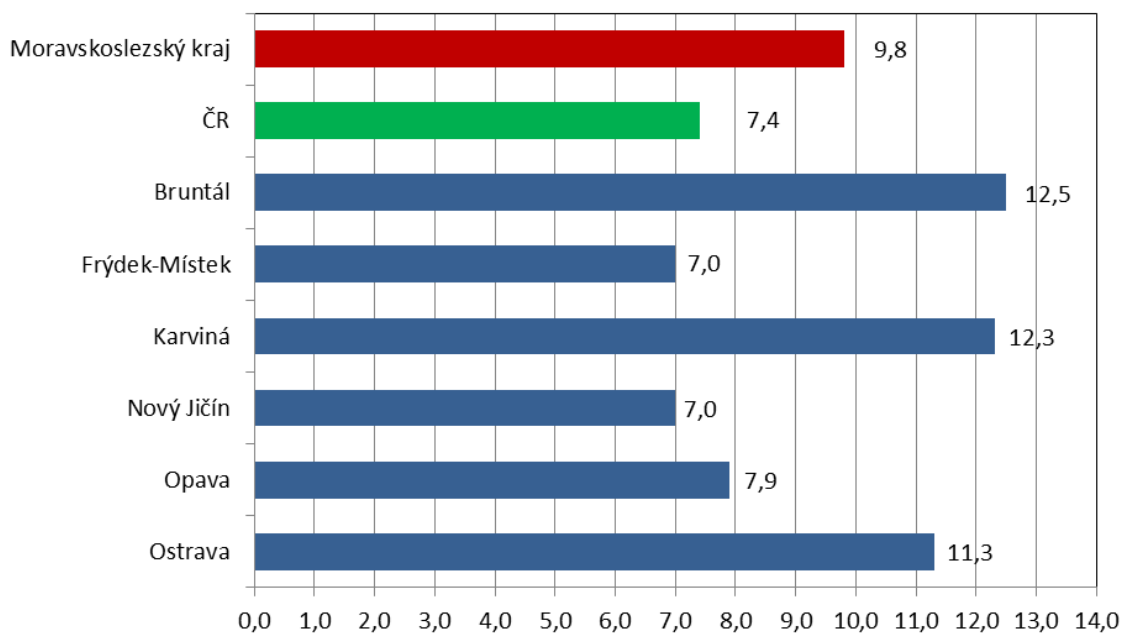
1) spolufinancováno převážně z Evropského sociálního fondu

**MAPA - Podíl nezaměstnaných v okresech Moravskoslezského kraje k 30.06.2014**

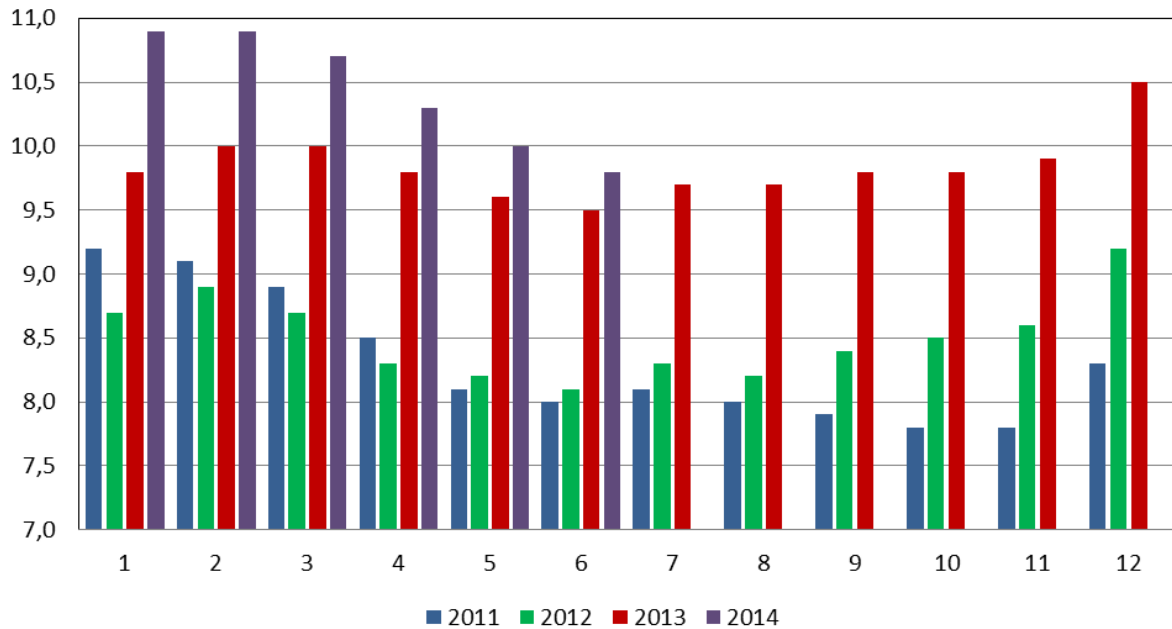


**GRAFY**

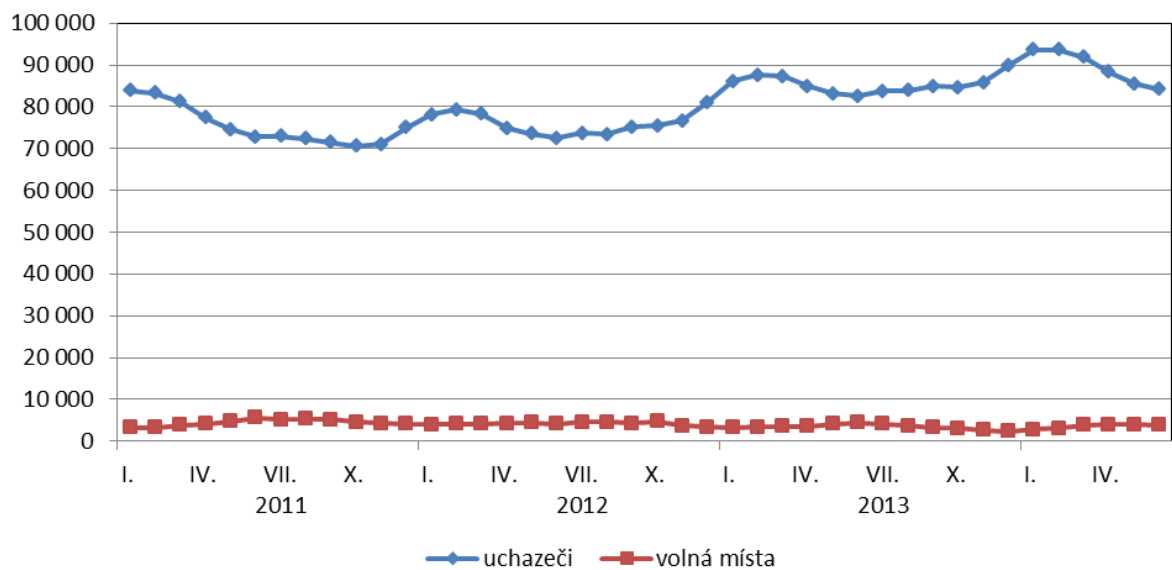
**Podíl nezaměstnaných osob v okresech Moravskoslezského kraje a v ČR k 30.06.2014 (%)**



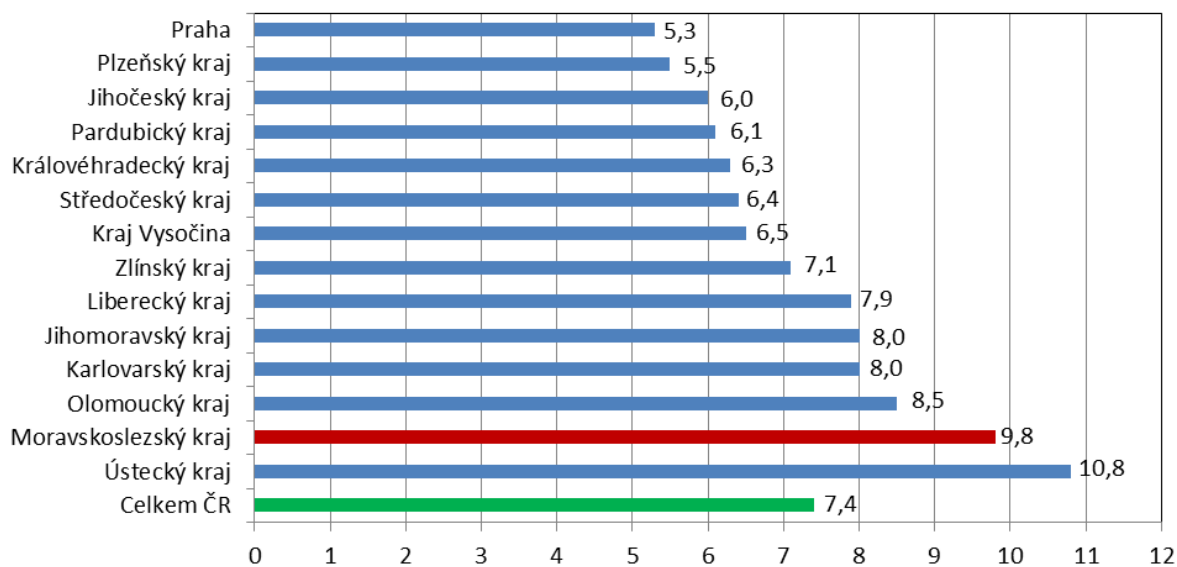
## Vývoj podílu nezaměstnaných v Moravskoslezském kraji v letech 2011 - 2014 (%)



## Vývoj počtu uchazečů a volných pracovních míst v Moravskoslezském kraji v letech 2011 - 2014



### Podíl nezaměstnaných osob v jednotlivých krajích ČR k 30.06.2014 (%)



**SETŘÍDĚNÍ OKRESŮ k 30. červnu 2014**

	podíl nezam. v %		meziměs. přírůst./ úbytek nezam. v %		počet uchazečů na 1 VPM	
1	Most	13,2	Kladno	-0,4	Ústí nad Labem	35,6
2	Ústí nad Labem	12,6	Brno-město	-0,5	Bruntál	33,9
3	Bruntál	12,5	Ústí nad Labem	-0,6	Karviná	33,3
4	Karviná	12,3	Praha	-0,8	Jeseník	29,9
5	Ostrava-město	11,3	Zlín	-0,8	Sokolov	28,7
6	Chomutov	11,2	Ostrava-město	-0,8	Hodonín	28,5
7	Louny	10,1	Beroun	-1,0	Ostrava-město	27,6
8	Děčín	10,1	Karviná	-1,1	Chomutov	26,7
9	Sokolov	9,8	Praha-západ	-1,2	Litoměřice	24,0
10	Hodonín	9,8	Praha-východ	-1,3	Kladno	23,3
11	Přerov	9,7	Blansko	-1,3	Opava	22,2
12	Jeseník	9,7	Most	-1,4	Děčín	21,6
13	Teplice	9,5	Mělník	-1,4	Karlovy Vary	21,2
14	Znojmo	9,2	Rakovník	-1,5	Rakovník	20,0
15	Litoměřice	9,1	Přerov	-1,7	Znojmo	17,9
16	Brno-město	8,8	Chomutov	-1,7	Brno-město	17,6
17	Šumperk	8,7	Nový Jičín	-1,7	Kroměříž	16,6
18	Kladno	8,5	Plzeň-město	-1,9	Olomouc	16,5
19	Příbram	8,4	Olomouc	-1,9	Hradec Králové	16,4
20	Olomouc	8,4	Hradec Králové	-1,9	Přerov	16,4
21	Liberec	8,4	Sokolov	-2,0	Blansko	15,5
22	Český Krumlov	8,3	Litoměřice	-2,0	Vsetín	15,0
23	Kolín	8,2	Liberec	-2,0	Šumperk	15,0
24	Třebíč	8,2	Karlovy Vary	-2,0	Třebíč	14,6
25	Česká Lípa	8,2	Teplice	-2,0	Náchod	13,4
26	Vsetín	8,1	Brno-venkov	-2,1	Teplice	13,4
27	Kroměříž	8,1	Louny	-2,2	Vyškov	13,3
28	Karlovy Vary	8,0	Semily	-2,2	Příbram	13,0
29	Mělník	7,9	Frýdek-Místek	-2,2	Most	13,0
30	Opava	7,9	Kroměříž	-2,2	Louny	12,9
31	Trutnov	7,9	Plzeň-jih	-2,3	Jindřichův Hradec	12,7
32	Nymburk	7,6	Jihlava	-2,4	Tábor	12,0
33	Kutná Hora	7,5	Jablonec nad Nisou	-2,4	Nový Jičín	11,6
34	Semily	7,5	Rokycany	-2,4	Mělník	11,6
35	Svitavy	7,5	Tábor	-2,6	Rychnov nad Kněžnou	11,3
36	Rakovník	7,3	Plzeň-sever	-2,6	Frýdek-Místek	11,0
37	Tábor	7,2	Bruntál	-2,6	Prostějov	10,8
38	Břeclav	7,1	Příbram	-2,6	Jihlava	10,8
39	Nový Jičín	7,0	Opava	-2,7	Žďár nad Sázavou	10,7
40	Frýdek-Místek	7,0	Nymburk	-2,9	Jablonec nad Nisou	10,5
41	Tachov	7,0	Děčín	-2,9	Brno-venkov	10,0
42	Jablonec nad Nisou	6,9	Domažlice	-2,9	Zlín	9,9
43	Hradec Králové	6,9	Kolín	-3,0	Semily	9,8
44	Žďár nad Sázavou	6,8	Klatovy	-3,0	Kutná Hora	9,5
45	Prostějov	6,8	Třebíč	-3,0	Uherské Hradiště	9,5
46	Strakonice	6,7	Vsetín	-3,1	Praha-západ	9,2
47	Blansko	6,6	Uherské Hradiště	-3,2	Strakonice	8,8
48	Brno-venkov	6,5	Prostějov	-3,2	Chrudim	8,7
49	Jihlava	6,4	Havlíčkův Brod	-3,3	Jičín	8,6
50	Uherské Hradiště	6,4	Hodonín	-3,4	Česká Lípa	8,4
51	Zlín	6,4	Šumperk	-3,4	Břeclav	8,1
52	Beroun	6,3	Písek	-3,5	Český Krumlov	8,0
53	Chrudim	6,3	Žďár nad Sázavou	-3,5	Svitavy	7,8
54	Cheb	6,2	Česká Lípa	-3,5	Praha-východ	7,7
55	Havlíčkův Brod	6,0	Chrudim	-3,6	Praha	7,5
56	Vyškov	5,8	Vyškov	-3,7	Liberec	7,5
57	Ústí nad Orlicí	5,8	Svitavy	-3,7	Havlíčkův Brod	7,3
58	Plzeň-město	5,6	Cheb	-3,7	Trutnov	7,0
59	Náchod	5,6	Mladá Boleslav	-3,9	České Budějovice	6,9
60	Klatovy	5,5	Kutná Hora	-3,9	Plzeň-sever	6,8
61	Domažlice	5,5	Strakonice	-4,0	Plzeň-jih	6,0
62	Písek	5,4	Břeclav	-4,1	Pelhřimov	5,9
63	České Budějovice	5,4	České Budějovice	-4,1	Beroun	5,8
64	Pardubice	5,3	Rychnov nad Kněžnou	-4,2	Nymburk	5,6
65	Praha	5,3	Tachov	-4,2	Pardubice	5,5
66	Plzeň-sever	5,2	Trutnov	-4,4	Ústí nad Orlicí	5,3
67	Jičín	5,1	Pardubice	-4,4	Rokycany	5,2
68	Jindřichův Hradec	5,1	Náchod	-4,5	Plzeň-město	5,1
69	Plzeň-jih	4,7	Český Krumlov	-4,7	Klatovy	4,9
70	Rokycany	4,6	Jičín	-4,8	Písek	4,8
71	Rychnov nad Kněžnou	4,6	Ústí nad Orlicí	-4,9	Cheb	4,8
72	Benešov	4,5	Znojmo	-5,0	Mladá Boleslav	4,8
73	Prachatice	4,5	Benešov	-5,1	Prachatice	4,6
74	Praha-západ	4,5	Pelhřimov	-5,5	Tachov	4,6
75	Pelhřimov	4,4	Prachatice	-5,9	Benešov	4,5
76	Mladá Boleslav	4,3	Jeseník	-6,1	Kolín	4,2
77	Praha-východ	3,4	Jindřichův Hradec	-8,2	Domažlice	3,7
	Celkem ČR	7,4	Celkem ČR	-2,3	Celkem ČR	10,9