



**Úřad práce ČR**

Krajská pobočka v Ostravě  
30. dubna 3130/2c | 701 60 Ostrava | IČ: 72 496 991

## **Měsíční statistická zpráva květen 2014**

**Zpracovali:** Ing. Jiří Krhut a Ing. Dagmar Habiňáková  
<http://portal.mpsv.cz/upcr/kp/msk/statistiky>

Tel.: 950 143 511 | Fax: 950 143 537 | DS: twrzpnd | bankovní spojení: CNB Ostrava 37822761/0710  
e-mail: [posta@ot.mpsv.cz](mailto:posta@ot.mpsv.cz) | [www.uradprace.cz](http://www.uradprace.cz) |  [facebook.com/uradprace.cr](https://www.facebook.com/uradprace.cr)

## Informace o nezaměstnanosti v Moravskoslezském kraji k 31.05.2014

**Počet evidovaných uchazečů o zaměstnání v Moravskoslezském kraji (MSK) k 31.05.2014 poklesl po čtvrté v řadě za sebou, a to na souhrnných 85 588. Zároveň se o 0,3 p. b. snížil také podíl nezaměstnaných osob. Naopak se pátý měsíc po sobě zvýšil počet nahlášených volných pracovních míst, tentokrát jen o 80 na celkových 4 035.**

Úřad práce ČR (ÚP ČR), Krajská pobočka v Ostravě evidovala koncem letošního května celkem 85 588 lidí bez práce. Bylo jich dokonce o 2 781 méně než na konci dubna t. r., ale o 2 470 více než v květnu loňského roku. Dosažitelných uchazečů o zaměstnání ve věku 15 - 64 let bylo 83 128. Tento jejich počet byl až o 2 798 osob nižší v porovnání s letošním dubnem, naproti tomu meziročně jich bylo o 2 579 více.

Během května letošního roku se v MSK nově zaevidovalo 5 425 osob, což bylo méně jak oproti dubnu t. r. (-999), tak i ve srovnání se stejným měsícem minulého roku (-193).

V květnu 2014 v MSK z evidence odešlo (ukončená evidence, vyřazení uchazeči) celkem 8 206 uchazečů o zaměstnání. Bylo jich o 1 686 méně oproti letošnímu dubnu, naopak meziročně o 704 více. Z tohoto počtu pak do zaměstnání nastoupilo 5 723 (69,7 %) osob, což bylo o 1 482 méně než letos v dubnu, naproti tomu meziročně o 1 418 více.

K meziměsíčnímu snížení počtu nezaměstnaných osob došlo ve všech okresech našeho kraje, nejpočetněji v okrese Opava (-616 osob) a Frýdek-Místek (-515). Pokles podílu nezaměstnaných v porovnání s předchozím měsícem byl zaregistrován rovněž ve všech okresech MSK, nejvíce v bruntálském (-0,7 p. b.) a opavském (-0,5) okrese.

K 31.05.2014 bylo ÚP ČR, Krajskou pobočkou v Ostravě evidováno 41 058 žen, přičemž jejich podíl na celkovém počtu uchazečů činil 48,0 %. Osob se zdravotním postižením bylo v evidenci 8 720, tj. 10,2 % z celkového počtu nezaměstnaných. V závěru května letošního roku bylo evidováno 4 097 absolventů škol všech stupňů vzdělání a mladistvých, jejich počet poklesl nejen meziměsíčně (-306 osob), ale i zároveň v porovnání s květnem uplynulého roku (-788). Na celkové nezaměstnanosti se podíleli 4,8 %.

Nárok na podporu v nezaměstnanosti (i při rekvalifikaci) mělo 14 467 uchazečů o zaměstnání, tj. 16,9 % všech registrovaných uchazečů o zaměstnání v našem kraji.

Podíl nezaměstnaných osob v MSK, tj. počet dosažitelných uchazečů o zaměstnání ve věku 15 - 64 let k obyvatelstvu stejného věku ke konci května t. r., poklesl o 0,3 p. b. na hodnotu 10,0 %.

Vyšší podíl nezaměstnaných osob než krajský průměr (10,0 %) vykazaly tradičně 3 okresy našeho kraje, a to Bruntál (12,8 %), Karviná (12,4 %) a Ostrava (11,4 %). Naopak nižší podíl byl zaznamenán opět v okrese Opava (8,1 %) a ve Frýdku-Místku i Novém Jičíně (shodně 7,2 %).

Koncem května letošního roku bylo v databázích ÚP ČR, Krajské pobočky v Ostravě registrováno celkem 4 035 volných pracovních míst. Jejich počet byl pouze o 80 míst vyšší oproti předchozímu měsíci a jen o 99 míst nižší než v květnu 2013. Na jedno volné pracovní místo připadalo v průměru 21,2 uchazeče, z toho nejvíce v karvinském (40,7) a bruntálském (40,5) okrese. Z celkového počtu nahlášených volných míst bylo pro osoby se zdravotním postižením

(OZP) vhodných pouze 349, přičemž na jedno místo připadalo 25,0 OZP. Volných pracovních míst pro absolventy a mladistvé bylo registrováno jen 668, tzn. 6,1 uchazečů této kategorie na jedno volné místo.

V průběhu května 2014 podpořil ÚP ČR, Krajská pobočka v Ostravě prostřednictvím nástrojů a opatření APZ vznik celkem 1 010 pracovních míst pro obtížně umístitelné skupiny nezaměstnaných osob. Nejvíce z nich, a to 503 bylo v rámci veřejně prospěšných prací (převážně v profesi uklízeč veřejných prostranství) a dále pak 446 společensky účelných pracovních míst (zejména jako všeobecní administrativní pracovníci, prodavači v prodejnách a číšníci a servírky; nejčastějším oborem činnosti u SÚPM - SVČ byl „Chov zvířat“). Od začátku letošního roku bylo finančně podpořeno již celkem 3 683 pracovních příležitostí.

V květnu bylo v MSK do rekvalifikací nově zařazeno 384 uchazečů a zájemců o zaměstnání (u „klasických“ rekvalifikací nejvíce osob v kurzu - „Základy podnikání“; u zvolené rekvalifikace nejčastěji v kurzech svařování a k získání řidičských oprávnění) a za pět měsíce letošního roku jich bylo dohromady 2 653. Z tohoto celkového počtu pak do zvolené rekvalifikace nastoupilo 2 237 uchazečů a zájemců o zaměstnání.

ÚP ČR, Krajské pobočce v Ostravě nebyla v květnu 2014 nahlášena žádná hromadná propouštění.

Informace o vývoji nezaměstnanosti v ČR v elektronické formě jsou zveřejněny na internetové adrese <http://portal.mpsv.cz/sz/stat>.

## 1. Základní charakteristika vývoje nezaměstnanosti a volných pracovních míst v Moravskoslezském kraji

Tabulka č. 1 - Vývoj nezaměstnanosti

ukazatel (celkový počet)		stav k		
		31.05.2013	30.04.2014	31.05.2014
evidovaní uchazeči o zaměstnání		83 118	88 369	<b>85 588</b>
- z toho	ženy	39 545	41 682	<b>41 058</b>
	absolventi a mladiství	4 885	4 403	<b>4 097</b>
	osoby se zdravotním postižením	8 933	8 795	<b>8 720</b>
uchazeči s nárokem na PvN		14 854	15 619	<b>14 467</b>
podíl nezaměstnaných osob v % <sup>1)</sup>		9,6	10,3	<b>10,0</b>
volná pracovní místa		4 134	3 955	<b>4 035</b>
počet uchazečů na 1 volné pracovní místo		20,1	22,3	<b>21,2</b>

Tabulka č. 2 - Tok nezaměstnanosti

ukazatel (celkový počet)	květen 2013	duben 2014	květen 2014
nově evidovaní uchazeči o zaměstnání - ve sled. měsíci	5 618	6 424	<b>5 425</b>
uchazeči s ukonč. evidencí a vyřazení - ve sled. měsíci	7 502	9 892	<b>8 206</b>
- z toho umístění celkem	4 305	7 205	<b>5 723</b>

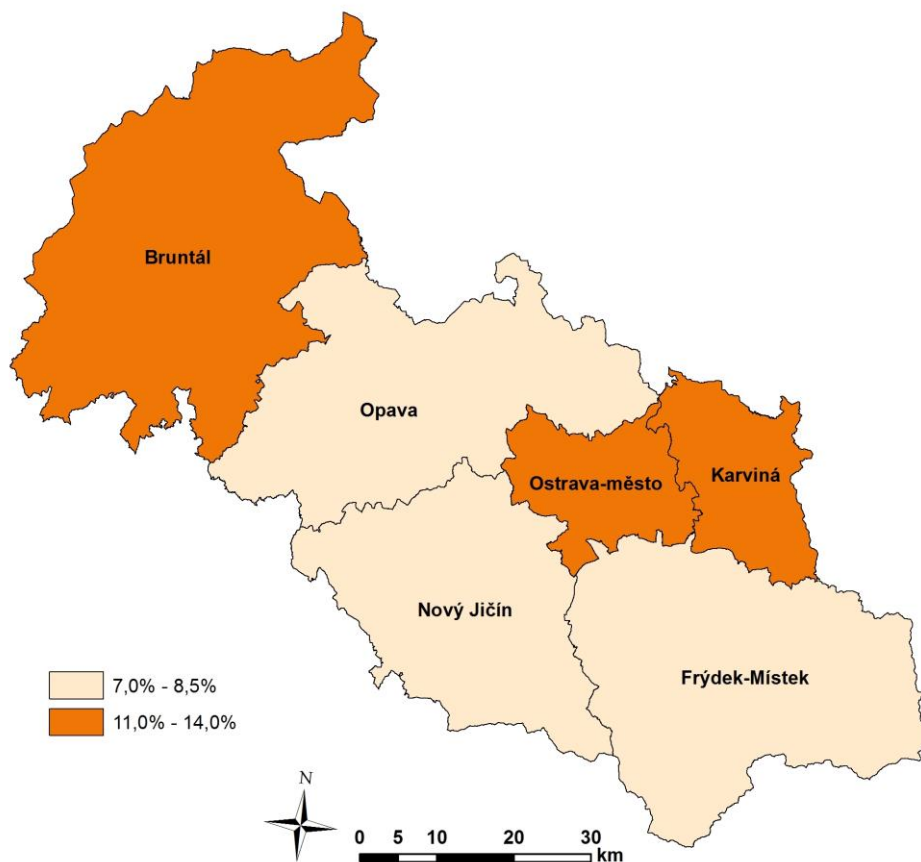
## 2. Aktivní politika zaměstnanosti v Moravskoslezském kraji

Tabulka č. 3 - Pracovní místa podpořená v rámci APZ a rekvalifikace uchazečů a zájemců o zaměstnání

ukazatel (celkový počet)	v měsíci		celkem od počátku roku k	
	květen 2013	květen 2014	31.05.2013	31.05.2014
<b>pracovní místa podpořená v rámci APZ</b>				
veřejně prospěšné práce (VPP)	0	1	18	203
ESF - VPP <sup>1)</sup>	377	502	1 625	1 884
společensky účelná prac. místa (SÚPM)	1	39	99	206
ESF - SÚPM <sup>1)</sup>	330	377	981	988
SÚPM - samostatně výděleč. činnost (SVČ)	38	30	114	119
chrán. prac. místa - SVČ osob se ZP	0	0	3	1
chrán. prac. místa zřízená zaměstnavateli	1	24	10	32
projekty ESF OP LZZ - cílené programy	1	37	18	250
<b>pracovní místa podpořená v rámci APZ celkem</b>	<b>748</b>	<b>1 010</b>	<b>2 868</b>	<b>3 683</b>
<b>rekvalifikace uchazečů a zájemců o zaměstnání</b>				
uchazeči a zájemci zařazení do rekvalifikací vč. ESF	370	14	1 740	416
uchazeči a zájemci, kteří zahájili zvolenou rekval. vč. ESF	293	370	1 451	2 237

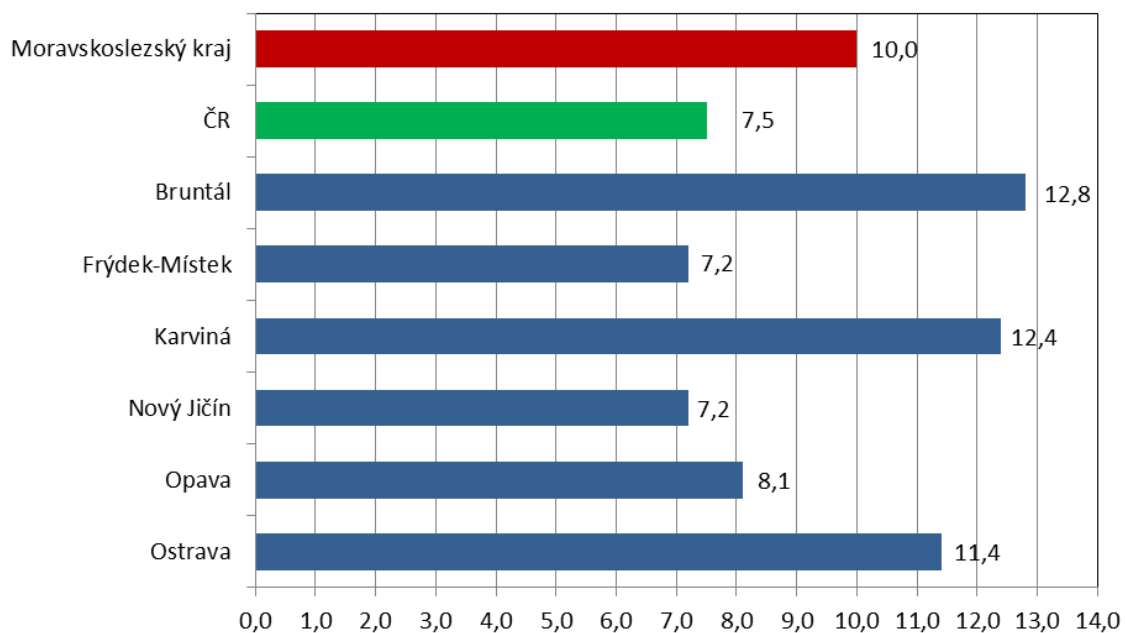
1) spolufinancováno převážně z Evropského sociálního fondu

**MAPA - Podíl nezaměstnaných v okresech Moravskoslezského kraje k 31.05.2014**

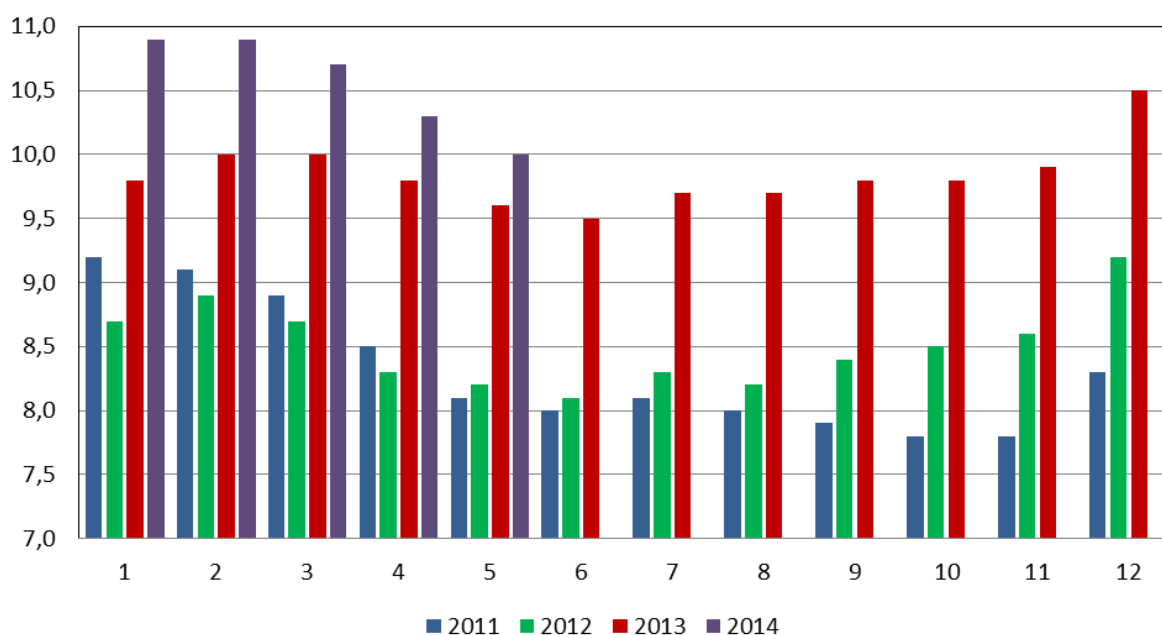


**GRAFY**

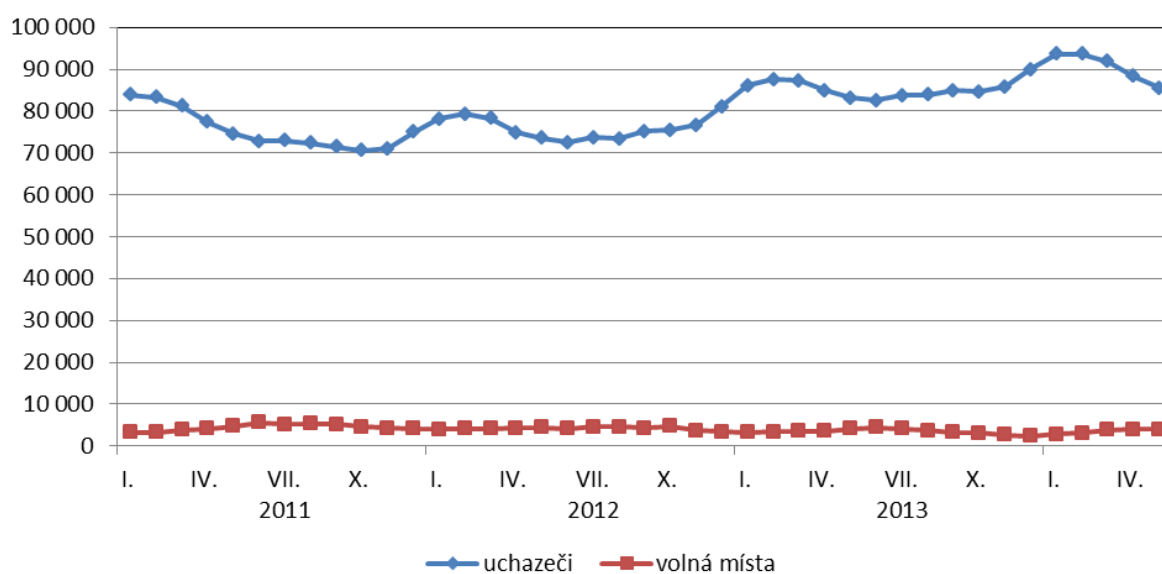
**Podíl nezamětných osob v okresech Moravskoslezského kraje a v ČR k 31.05.2014 (%)**



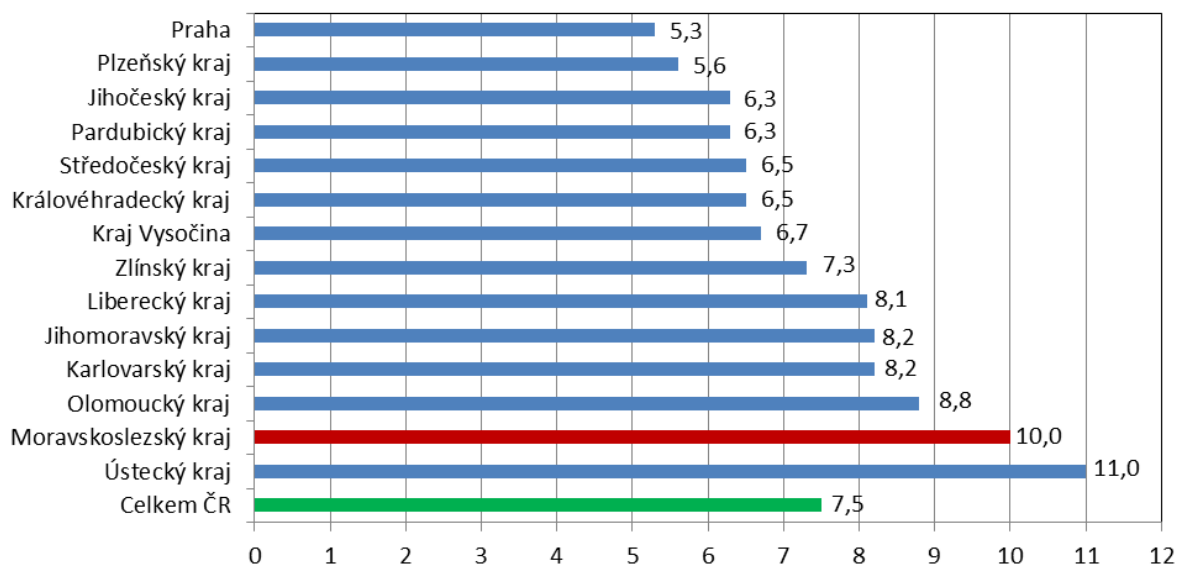
## Vývoj podílu nezaměstnaných v Moravskoslezském kraji v letech 2011 - 2014 (%)



## Vývoj počtu uchazečů a volných pracovních míst v Moravskoslezském kraji v letech 2011 - 2014



### Podíl nezaměstnaných osob v jednotlivých krajích ČR k 31.05.2014 (%)



**SETRŽIDĚNÍ OKRESŮ k 31. květnu 2014**

	podíl nezam. v %		meziměs. přírůst./ úbytek nezam. v %		počet uchazečů na 1 VPM
Most	13,3	Brno-město	-0,9	Karviná	40,7
Bruntál	12,8	Praha	-1,0	Bruntál	40,5
Ústí nad Labem	12,6	Praha-západ	-1,3	Sokolov	29,5
Karviná	12,4	Most	-1,3	Ústí nad Labem	28,9
Ostrava-město	11,4	Ostrava-město	-1,5	Litoměřice	28,6
Chomutov	11,4	Karviná	-1,6	Hodonín	26,6
Děčín	10,4	Kladno	-1,9	Jeseník	26,1
Louny	10,4	Mělník	-2,3	Kladno	25,7
Jeseník	10,4	Liberec	-2,4	Děčín	25,0
Hodonín	10,1	Beroun	-2,4	Chomutov	24,4
Sokolov	10,0	Ústí nad Labem	-2,4	Ostrava-město	23,7
Přerov	9,9	Chomutov	-2,4	Rakovník	23,5
Teplice	9,7	Plzeň-město	-2,7	Brno-město	21,8
Znojmo	9,7	Teplice	-2,7	Znojmo	19,1
Litoměřice	9,2	Louny	-3,0	Olomouc	19,0
Šumperk	9,0	Rakovník	-3,1	Přerov	18,3
Brno-město	8,8	Litoměřice	-3,3	Kroměříž	18,1
Český Krumlov	8,7	Sokolov	-3,4	Vsetín	16,1
Příbram	8,6	Plzeň-jih	-3,5	Blansko	16,1
Olomouc	8,6	Brno-venkov	-3,6	Most	15,9
Kladno	8,5	Olomouc	-3,9	Šumperk	15,7
Liberec	8,5	Jablonec nad Nisou	-4,0	Karlovy Vary	15,6
Česká Lípa	8,5	Česká Lípa	-4,1	Opava	15,0
Třebíč	8,5	Mladá Boleslav	-4,2	Hradec Králové	14,9
Kolín	8,4	Praha-východ	-4,2	Louny	14,8
Vsetín	8,3	Nymburk	-4,3	Jindřichův Hradec	14,5
Kroměříž	8,3	Příbram	-4,5	Třebíč	14,0
Trutnov	8,2	Tábor	-4,5	Rychnov nad Kněžnou	13,8
Karlovy Vary	8,2	Hradec Králové	-4,5	Frydek-Místek	13,6
Opava	8,1	Frydek-Místek	-4,6	Mělník	13,5
Mělník	8,0	Kolín	-4,7	Tábor	13,1
Svitavy	7,8	Karlovy Vary	-4,8	Příbram	13,0
Kutná Hora	7,8	České Budějovice	-5,0	Teplice	12,9
Nymburk	7,7	Přerov	-5,0	Žďár nad Sázavou	12,8
Semily	7,7	Nový Jičín	-5,1	Vyškov	12,4
Rakovník	7,4	Tachov	-5,1	Náchod	12,2
Břeclav	7,4	Děčín	-5,1	Prostějov	12,0
Tábor	7,3	Jihlava	-5,3	Jablonec nad Nisou	11,6
Tachov	7,2	Bruntál	-5,3	Kutná Hora	11,3
Nový Jičín	7,2	Trutnov	-5,4	Strakonice	11,0
Frydek-Místek	7,2	Havlíčkův Brod	-5,4	Jičín	10,7
Prostějov	7,1	Domažlice	-5,5	Nový Jičín	10,7
Jablonec nad Nisou	7,0	Opava	-5,7	Chrudim	10,3
Žďár nad Sázavou	7,0	Šumperk	-5,8	Česká Lípa	10,0
Hradec Králové	7,0	Kutná Hora	-5,9	Havlíčkův Brod	9,9
Strakonice	6,9	Plzeň-sever	-6,0	Zlín	9,9
Blansko	6,7	Kroměříž	-6,1	Uherské Hradiště	9,8
Brno-venkov	6,7	Hodonín	-6,1	Semily	9,7
Uherské Hradiště	6,6	Blansko	-6,2	Praha-západ	9,4
Jihlava	6,5	Uherské Hradiště	-6,2	Břeclav	9,4
Chrudim	6,5	Vsetín	-6,4	Trutnov	9,3
Cheb	6,5	Zlín	-6,4	Brno-venkov	9,2
Beroun	6,4	Cheb	-6,4	Jihlava	9,2
Zlín	6,4	Žďár nad Sázavou	-6,6	Plzeň-jih	9,0
Havlíčkův Brod	6,2	Náchod	-6,7	Praha-východ	8,9
Ústí nad Orlicí	6,1	Vyškov	-6,8	Svitavy	8,8
Vyškov	6,1	Ústí nad Orlicí	-6,8	Český Krumlov	7,8
Náchod	5,8	Prostějov	-6,9	Plzeň-sever	7,3
Plzeň-město	5,7	Pardubice	-7,0	Praha	7,2
Klatovy	5,6	Rychnov nad Kněžnou	-7,0	Liberec	7,2
Domažlice	5,6	Český Krumlov	-7,1	České Budějovice	7,1
České Budějovice	5,6	Semily	-7,1	Mladá Boleslav	7,0
Jindřichův Hradec	5,6	Břeclav	-7,2	Beroun	7,0
Písek	5,6	Rokycany	-7,3	Pelhřimov	6,8
Pardubice	5,5	Strakonice	-7,4	Pardubice	6,6
Jičín	5,3	Třebíč	-7,7	Ústí nad Orlicí	6,6
Praha	5,3	Svitavy	-7,8	Rokycany	6,4
Plzeň-sever	5,3	Znojmo	-8,0	Plzeň-město	5,8
Prachatice	4,9	Klatovy	-8,2	Tachov	5,6
Rychnov nad Kněžnou	4,8	Benešov	-8,9	Klatovy	5,0
Plzeň-jih	4,8	Jičín	-9,3	Nymburk	4,9
Benešov	4,8	Chrudim	-9,8	Kolín	4,9
Rokycany	4,7	Pelhřimov	-9,8	Cheb	4,8
Pelhřimov	4,6	Jeseník	-10,0	Benešov	4,6
Praha-západ	4,6	Písek	-10,1	Písek	4,5
Mladá Boleslav	4,4	Jindřichův Hradec	-10,5	Domažlice	4,2
Praha-východ	3,4	Prachatice	-10,7	Prachatice	3,7
Celkem ČR	7,5	Celkem ČR	-4,3	Celkem ČR	11,5



## Mapování predikce trendů zaměstnanosti a potřeb zaměstnavatelů v Moravskoslezském kraji

V měsíci květnu byly pracovníky přijatými v rámci personálního posílení ÚP ČR a pracovníky projektu „Rozvoj služeb v oblasti volných míst“ v Moravskoslezském kraji systematicky navštěvovány podniky působící na místním trhu práce. Monitoring volných míst byl realizován ve všech okresech MSK. Vytipování byli především zaměstnavatelé dosud nemonitorovaní a ti, kteří aktuálně poptávají pracovní síly či služby úřadu práce prostřednictvím agendy hlášení volných pracovních míst. Dále byli osloveni také zaměstnavatelé, kteří volná místa zveřejňují na komerčních portálech s nabídkou práce (mimo portál ÚP).

Celkem bylo navštíveno 381 zaměstnavatelů přímo ve firmách, nejvíce pak v okrese Nový Jičín (100). Zde např. personalisté ohlásili 55 volných pracovních míst přímo během jednání s monitoringovými pracovníky. Většinu volných míst však zaměstnavatelé hlásí teprve následně, dle aktuální potřeby, telefonicky či elektronicky na portál ÚP.

Společným cílem monitorovacích návštěv bylo zjišťování informací o volných pracovních místech a navazování kontaktů a spolupráce s dalšími zaměstnavateli. Zástupcům firem byly předávány informace o službách ÚP, tj. především hlášení volných pracovních míst, možnost zajištění předvýběrových a výběrových řízení, aktivní politika zaměstnanosti a projekty zaměřené na podporu pracovních příležitostí či rekvalifikace („Podpora odborného vzdělávání zaměstnanců“, „Vzdělávejte se pro stabilitu!“, „Odborné praxe pro mladé do 30 let v MSK“).

Zjištěná volná místa byla zveřejněna prostřednictvím portálu úřadu práce na webových stránkách [www.uradprace.cz](http://www.uradprace.cz), přímo obsazena osobním výběrem zaměstnavatele nebo „spárována“ v rámci zprostředkování zaměstnání vybranými uchazeči o zaměstnání. Další volná místa budou dle předpokladu zřizována a obsazována v průběhu roku (predikce VPM).

Měsíc květen byl v našich zjištěních bez výraznějších výkyvů. Několik firem ve stavebním a strojírenském průmyslu očekává větší množství zakázek (okres Frýdek-Místek). Většina navštívených zaměstnavatelů aktuálně uvedla v objemu získaných zakázek stagnaci. Tato skutečnost se bude nadále promítat i do oblasti tvorby nových pracovních příležitostí, včetně jejich hlášení ÚP. Předpokladem je, že i nadále budou zaměstnavatelé hlásit volná pracovní místa v souvislosti s příspěvkem APZ. Navštívení zaměstnavatelé nepředpokládají v blízké době nějaké výrazné zvyšování počtu zaměstnanců. Řada „avizovaných“ pracovních příležitostí bude realizována pouze prostřednictvím dohod o provedení práce (DPP).

Co se týká dlouhodobé predikce volných pracovních míst, jsou oslovení zaměstnavatelé méně sdílní, přičemž v souvislosti s ní poukazují na řadu ovlivňujících faktorů. Některé firmy v odvětvích výroby nábytku, textilní výroby, stavebnictví, strojírenství a pohostinství avizovaly vznik až 75 pracovních příležitostí (okres Bruntál). V predikci počtu zakázek převažuje očekávání stagnace nebo mírného růstu, což by mohlo mít pozitivní dopad také na vytváření nových pracovních příležitostí. Zaměstnanost by se měla podle předpokladů v průběhu roku zvýšit. Ve svých odpovědích zaměstnavatelé odkazovali nejen na objem zakázek, které se jim podaří získat, ale také na další ekonomický vývoj v ČR.

V průběhu května 2014 hlásili zaměstnavatelé nejvíce volných pracovních míst pro pomocné pracovníky ve výrobě, prodavače v prodejnách, ještě pak pro pracovníky ostrahy a bezpečnostních agentur, svářeče, řezače plamenem a páječe, řidiče nákladních automobilů, tahačů a speciálních vozidel, kuchaře (kromě šéfkuchařů), pomocné kuchaře a nástrojaře a příbuzné pracovníky.

Kvalifikace uchazečů o zaměstnání neodpovídá zcela požadavkům zaměstnavatelů. Některé firmy poptávají odborné kurzy, např. obsluha CNC strojů, rozpočtář. Dále je zájem také o kvalifikaci kuchař, řidič sk. C, strojník, zedník. Poptávání jsou především uchazeči o zaměstnání středoškolsky vzdělaní či vyučení v oboru. Lze proto usuzovat, že mnozí uchazeči o zaměstnání v evidenci by požadavky zaměstnavatelů splnili absolvováním vhodného rekvalifikačního kurzu, event. absolvováním více rekvalifikačních kurzů. Kromě odbornosti je kladen důraz i na to, aby měl uchazeč o zaměstnání v daném oboru praxi.

Zaměstnavatele nejvíce zajímaly aktuální informace týkající se příspěvků na pracovní příležitosti (projekty EU, SÚPM vyhrazené/zřízení), dále pak rekvalifikace a další nástroje a opatření aktivní politiky zaměstnanosti. Zájem byl také o předvýběry (vyhledání) vhodných uchazečů o zaměstnání na konkrétní pracovní pozice. Následně pak byli tito uchazeči o zaměstnání vytipováni a vyzváni na útvaru zprostředkování doporučenkou nebo obdrželi přímo prostřednictvím monitoringového pracovníka informaci o probíhajícím výběrovém řízení, včetně popisu aktuálně volného pracovního místa.