




Úřad práce ČR

Krajská pobočka v Ostravě
30. dubna 3130/2c | 701 60 Ostrava | IČ: 72 496 991

Měsíční statistická zpráva duben 2014

Zpracovaly: Ing. Vladana Piskořová a Ing. Dagmar Habiňáková
<http://portal.mpsv.cz/upcr/kp/msk/statistiky>

Tel.: 950 143 511 | Fax: 950 143 537 | DS: twrzpnd | bankovní spojení: CNB Ostrava 37822761/0710
e-mail: posta@ot.mpsv.cz | www.uradprace.cz |  [facebook.com/uradprace.cr](https://www.facebook.com/uradprace.cr)

Informace o nezaměstnanosti v Moravskoslezském kraji k 30.04.2014

Ke konci dubna letošního roku se již třetí měsíc za sebou snížil počet evidovaných uchazečů o zaměstnání v Moravskoslezském kraji (MSK), a to na celkovou hodnotu 88 369. Současně poklesl o 0,4 p. b. i podíl nezaměstnaných osob. Počet nahlášených volných pracovních míst naproti tomu vzrostl o 196 na souhrnných 3 955.

Úřad práce ČR (ÚP ČR), Krajská pobočka v Ostravě registrovala k 30.04.2014 celkem 88 369 nezaměstnaných osob. Bylo jich až o 3 468 méně než na konci předchozího měsíce, ale o 3 367 více než v dubnu před rokem. Dosažitelných uchazečů o zaměstnání ve věku 15 - 64 let bylo 85 926. Tento úhrnný počet dosažitelných byl o 3 355 osob nižší než koncem letošního března, naopak oproti dubnu loňského roku jich bylo o 3 606 více.

V MSK se v průběhu dubna t. r. nově zaevidovalo 6 424 osob, což bylo více jak oproti předchozímu měsíci (+139), tak i meziročně (+179).

Z evidence letos v dubnu odešlo (ukončená evidence, vyřazení uchazeči) celkem 9 892 uchazečů o zaměstnání. Bylo jich více ve srovnání s letošním březnem (+1 825) i současně oproti stejnému měsíci uplynulého roku (+1 302). Do zaměstnání pak z celkového počtu nastoupilo 7 205 (72,8 %) osob, což bylo více než v březnu 2014 (+1 676), ale i meziročně (+2 004).

V porovnání s předešlým měsícem byl pokles počtu nezaměstnaných osob zaznamenán ve všech okresech našeho kraje, nejvíce v opavském (-805 osob) a bruntálském (-667). K meziměsíčnímu snížení podílu nezaměstnaných došlo taktéž ve všech okresech, nejvíce v okrese Bruntál (-1,0 p. b.) a Opava (-0,6 p. b.).

Koncem dubna t. r. bylo ÚP ČR, Krajskou pobočkou v Ostravě registrováno 41 682 žen. Jejich podíl na celkovém počtu uchazečů činil 47,2 %. Osob se zdravotním postižením bylo v evidenci 8 795, tj. téměř 10 % z celkového počtu nezaměstnaných. K 30.04.2014 bylo evidováno 4 403 absolventů škol všech stupňů vzdělání a mladistvých, jejich počet se snížil jak oproti předchozímu měsíci (-223 osob), tak i meziročně (-693). Na celkové nezaměstnanosti se podíleli 5,0 %.

Nárok na podporu v nezaměstnanosti (i při rekvalifikaci) mělo 15 619 uchazečů o zaměstnání, tj. 17,7 % všech registrovaných uchazečů o zaměstnání v našem kraji.

K 30.04.2014 podíl nezaměstnaných osob v MSK, tj. počet dosažitelných uchazečů o zaměstnání ve věku 15 - 64 let k obyvatelstvu stejného věku, poklesl o 0,4 p. b. na hodnotu 10,3 %.

Vyšší podíl nezaměstnaných osob než krajský průměr (10,3 %) vykazaly tradičně 3 okresy našeho kraje, a to Bruntál (13,5 %), Karviná (12,6 %) a Ostrava (11,6 %). Naproti tomu nižší podíl byl vykázan v okrese opavském (8,6 %), novojičínském (7,6 %) a frýdeckomísteckém (7,5 %). Podíl nezaměstnaných se snížil jak u žen (9,8 %), tak i u mužů (10,8 %).

Ke konci letošního dubna bylo v databázích ÚP ČR, Krajské pobočky v Ostravě registrováno celkem 3 955 volných pracovních míst. Jejich počet, který se postupně zvyšuje již čtvrtý měsíc v řadě, byl o 196 míst vyšší oproti předchozímu měsíci. Na jedno volné pracovní místo připadalo v průměru 22,3 uchazeče, z toho nejvíce v okrese Karviná (48,4) a Bruntál (43,0). Z celkového

počtu nahlášených volných míst bylo pro osoby se zdravotním postižením (OZP) vhodných jen 370, přičemž na jedno místo připadalo 23,8 OZP. Volných pracovních míst pro absolventy a mladistvé bylo registrováno jen 551 a tak proto na jedno volné místo připadalo 8,0 uchazečů této kategorie.

Prostřednictvím nástrojů a opatření APZ podpořil během dubna ÚP ČR, Krajská pobočka v Ostravě vznik celkem 1 118 pracovních míst pro obtížně umístitelné skupiny nezaměstnaných osob. Nejpočetněji z nich, a to 621 bylo v rámci veřejně prospěšných prací (převážně v profesi uklízeč veřejných prostranství) a dále pak 452 společensky účelných pracovních míst (nejvíce všeobecní administrativní pracovníci a prodavači v prodejnách, dále pak číšníci a servírky a pracovníci v zákaznických kontaktních centrech; nejčastějšími obory činnosti u SÚPM - SVČ byly „Poskytování služeb pro zemědělství a zahradnictví“ a „Stavební a zednické práce“). Od ledna do dubna tohoto roku bylo finančně podpořeno už celkem 2 673 pracovních příležitostí.

V měsíci dubnu bylo v MSK do rekvalifikací nově zařazeno 514 uchazečů a zájemců o zaměstnání (u „klasických“ rekvalifikací nejvíce kurz - „Pečovatelka o dítě - chůva“; u zvolené rekvalifikace nejčastěji kurzy svařování a kurzy k získání řidičských oprávnění) a za čtyři měsíce letošního roku jich bylo dohromady 2 269. Od začátku letošního roku pak z tohoto celkového počtu nastoupilo do zvolené rekvalifikace 1 867 uchazečů a zájemců o zaměstnání.

ÚP ČR, Krajské pobočce v Ostravě byla v průběhu dubna t. r. nahlášena hromadná propouštění, která se týkala 3 zaměstnavatelů se sídlem v našem kraji a celkem 134 zaměstnanců na pracovištích v MSK.

Informace o vývoji nezaměstnanosti v ČR v elektronické formě jsou zveřejněny na internetové adrese <http://portal.mpsv.cz/sz/stat>.

1. Základní charakteristika vývoje nezaměstnanosti a volných pracovních míst v Moravskoslezském kraji

Tabulka č. 1 - Vývoj nezaměstnanosti

ukazatel (celkový počet)		stav k		
		30.04.2013	31.03.2014	30.04.2014
evidovaní uchazeči o zaměstnání		85 002	91 837	88 369
- z toho	ženy	39 708	42 577	41 682
	absolventi a mladiství	5 096	4 626	4 403
	osoby se zdravotním postižením	9 006	8 944	8 795
uchazeči s nárokem na PvN		16 309	17 196	15 619
podíl nezaměstnaných osob v % ¹⁾		9,8	10,7	10,3
volná pracovní místa		3 597	3 759	3 955
počet uchazečů na 1 volné pracovní místo		23,6	24,4	22,3

Tabulka č. 2 - Tok nezaměstnanosti

ukazatel (celkový počet)	duben 2013	březen 2014	duben 2014
nově evidovaní uchazeči o zaměstnání - ve sled. měsíci	6 245	6 285	6 424
uchazeči s ukonč. evidencí a vyřazení - ve sled. měsíci	8 590	8 067	9 892
- z toho umístění celkem	5 201	5 529	7 205

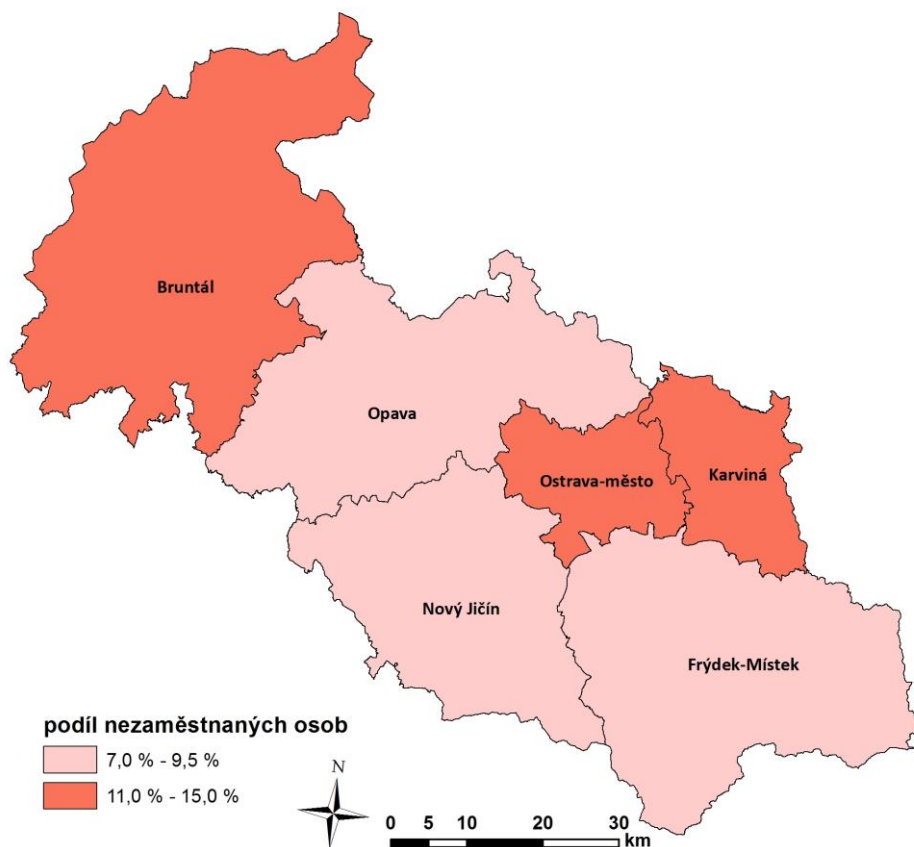
2. Aktivní politika zaměstnanosti v Moravskoslezském kraji

Tabulka č. 3 - Pracovní místa podpořená v rámci APZ a rekvalifikace uchazečů a zájemců o zaměstnání

ukazatel (celkový počet)	v měsíci		celkem od počátku roku k	
	duben 2013	duben 2014	30.04.2013	30.04.2014
pracovní místa podpořená v rámci APZ				
veřejně prospěšné práce (VPP)	0	63	18	202
ESF - VPP ¹⁾	746	558	1 248	1 382
společensky účelná prac. místa (SÚPM)	1	112	98	167
ESF - SÚPM ¹⁾	326	301	651	611
SÚPM - samostatně výděleč. činnost (SVČ)	31	39	76	89
chrán. prac. místa - SVČ osob se ZP	1	0	3	1
chrán. prac. místa zřízená zaměstnavateli	3	3	9	8
projekty ESF OP LZZ - cílené programy	3	42	17	213
pracovní místa podpořená v rámci APZ celkem	1 111	1 118	2 120	2 673
rekvalifikace uchazečů a zájemců o zaměstnání				
uchazeči a zájemci zařazení do rekvalifikací vč. ESF	415	35	1 370	402
uchazeči a zájemci, kteří zahájili zvolenou rekval. vč. ESF	383	479	1 158	1 867

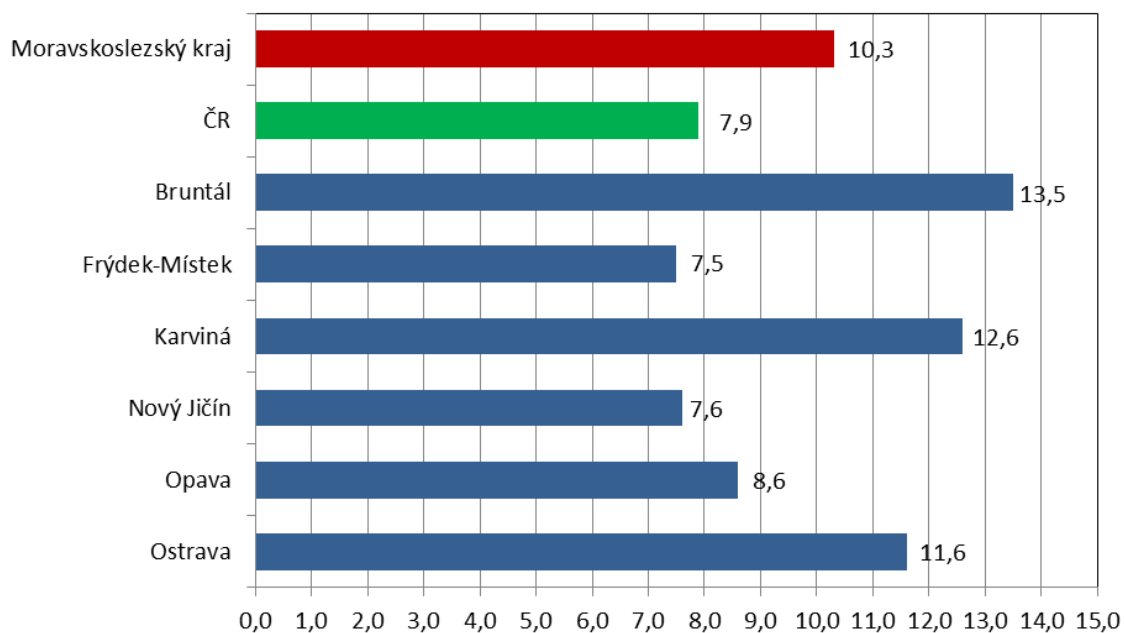
1) spolufinancováno převážně z Evropského sociálního fondu

MAPA - Podíl nezaměstnaných v okresech Moravskoslezského kraje k 30.04.2014

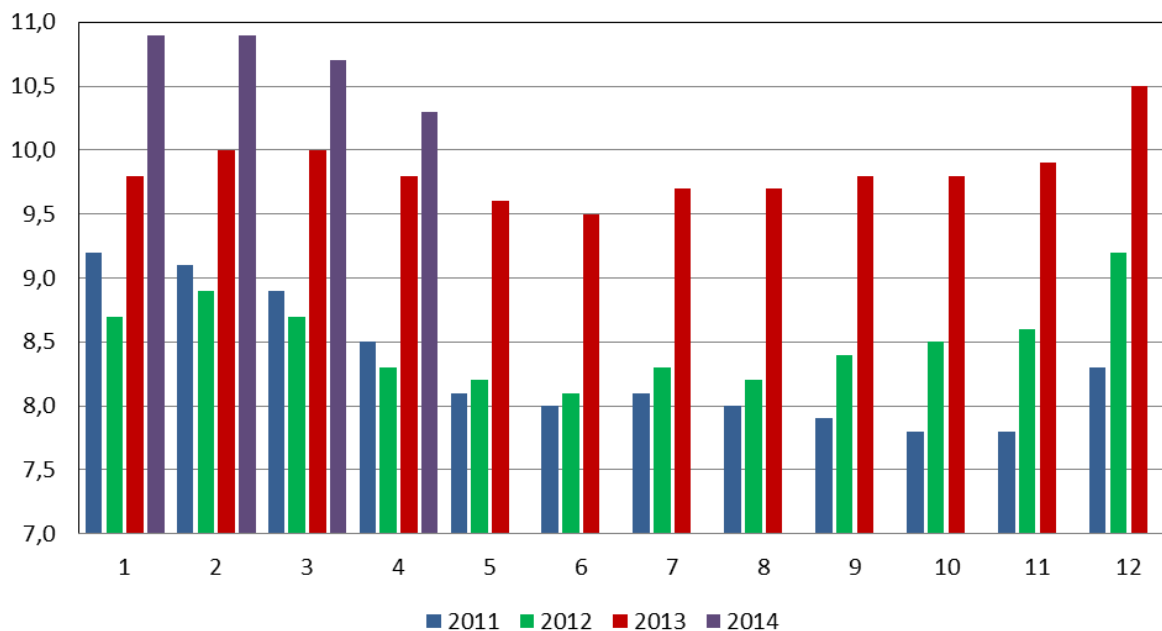


GRAFY

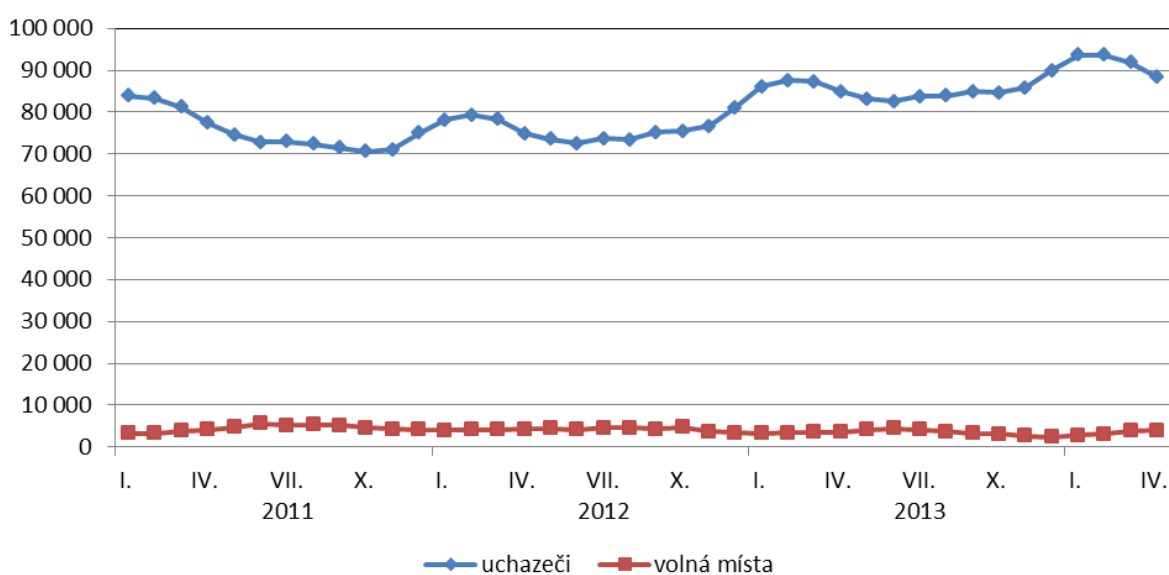
Podíl nezaměstnaných osob v okresech Moravskoslezského kraje a v ČR k 30.04.2014 (%)



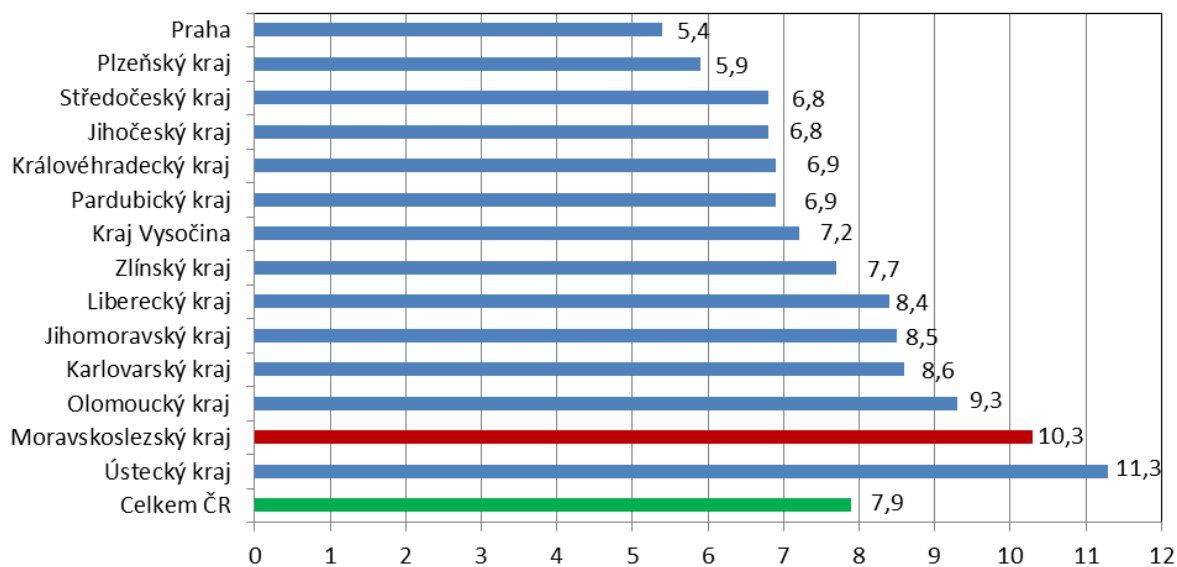
Vývoj podílu nezaměstnaných v Moravskoslezském kraji v letech 2011 - 2014 (%)



Vývoj počtu uchazečů a volných pracovních míst v Moravskoslezském kraji v letech 2011 - 2014



Podíl nezaměstnaných osob v jednotlivých krajích ČR k 30.04.2014 (%)



SETRŽIDĚNÍ OKRESŮ k 30. dubnu 2014

	podíl nezam. v %		meziměs. přírůst./ úbytek nezam. v %		počet uchazečů na 1 VPM
Bruntál	13,5	Brno-město	-0,8	Karviná	48,4
Most	13,5	Praha-západ	-0,8	Bruntál	43,0
Ústí nad Labem	12,9	Praha	-1,0	Jeseník	41,0
Karviná	12,6	Ústí nad Labem	-1,1	Ústí nad Labem	40,8
Chomutov	11,7	Karviná	-1,6	Sokolov	34,0
Jeseník	11,6	Chomutov	-1,7	Chomutov	32,5
Ostrava-město	11,6	Ostrava-město	-1,8	Hodonín	29,2
Děčín	11,0	Kladno	-1,9	Děčín	29,1
Hodonín	10,8	Most	-2,0	Litoměřice	27,0
Louny	10,7	Praha-východ	-2,3	Kladno	26,7
Znojmo	10,6	Liberec	-2,5	Karlovy Vary	26,3
Přerov	10,4	Mladá Boleslav	-2,6	Znojmo	24,7
Sokolov	10,4	Teplice	-3,1	Ostrava-město	23,2
Teplice	10,0	Jablonec nad Nisou	-3,6	Louny	22,5
Šumperk	9,6	Sokolov	-3,7	Olomouc	22,1
Litoměřice	9,5	Mělník	-3,9	Brno-město	21,8
Český Krumlov	9,4	Louny	-4,1	Rakovník	21,7
Třebíč	9,1	Trutnov	-4,3	Přerov	21,3
Příbram	9,0	Beroun	-4,4	Most	19,1
Vsetín	8,9	Semily	-4,5	Třebíč	18,3
Brno-město	8,9	Plzeň-město	-4,7	Šumperk	17,5
Česká Lípa	8,9	České Budějovice	-4,9	Kroměříž	17,5
Olomouc	8,9	Karlovy Vary	-4,9	Vsetín	17,1
Kolín	8,9	Děčín	-5,0	Opava	16,4
Kroměříž	8,7	Brno-venkov	-5,0	Náchod	16,1
Liberec	8,7	Nymburk	-5,1	Česká Lípa	15,6
Trutnov	8,7	Frýdek-Místek	-5,3	Teplice	15,4
Kladno	8,7	Přerov	-5,3	Mělník	15,4
Karlovy Vary	8,6	Blansko	-5,5	Žďár nad Sázavou	15,3
Opava	8,6	Hradec Králové	-5,9	Rychnov nad Kněžnou	15,2
Svitavy	8,5	Nový Jičín	-6,2	Kutná Hora	15,0
Kutná Hora	8,3	Litoměřice	-6,3	Vyškov	14,9
Semily	8,3	Olomouc	-6,3	Příbram	14,8
Mělník	8,2	Příbram	-6,4	Blansko	14,7
Nymburk	8,1	Zlín	-6,4	Hradec Králové	13,8
Břeclav	7,9	Česká Lípa	-6,6	Jindřichův Hradec	13,7
Tábor	7,7	Rokycany	-6,6	Prostějov	13,4
Tachov	7,6	Kroměříž	-6,7	Frýdek-Místek	13,4
Rakovník	7,6	Tábor	-6,8	Jičín	13,2
Prostějov	7,6	Domažlice	-6,8	Praha-východ	12,8
Nový Jičín	7,6	Bruntál	-6,8	Strakonice	12,7
Žďár nad Sázavou	7,5	Plzeň-jih	-6,8	Tábor	12,7
Frýdek-Místek	7,5	Rakovník	-7,0	Jablonec nad Nisou	12,6
Strakonice	7,4	Opava	-7,0	Nový Jičín	12,4
Hradec Králové	7,4	Kolín	-7,0	Zlín	12,0
Jablonec nad Nisou	7,3	Vsetín	-7,1	Chrudim	11,6
Chrudim	7,2	Prostějov	-7,2	Praha-západ	11,6
Blansko	7,2	Český Krumlov	-7,2	Břeclav	11,6
Uherské Hradiště	7,0	Vyškov	-7,3	Uherské Hradiště	11,4
Cheb	6,9	Uherské Hradiště	-7,8	Havlíčkův Brod	11,4
Brno-venkov	6,9	Jihlava	-8,0	Brno-venkov	10,9
Jihlava	6,9	Hodonín	-8,1	Jihlava	10,6
Zlín	6,8	Cheb	-8,2	Semily	10,6
Vyškov	6,6	Strakonice	-8,2	Trutnov	10,4
Beroun	6,6	Kutná Hora	-8,2	Svitavy	10,2
Ústí nad Orlicí	6,6	Plzeň-sever	-8,2	Plzeň-jih	9,7
Havlíčkův Brod	6,5	Šumperk	-8,3	Český Krumlov	9,5
Jindřichův Hradec	6,3	Pardubice	-8,4	Mladá Boleslav	8,8
Písek	6,2	Havlíčkův Brod	-8,9	Pelhřimov	8,7
Náchod	6,2	Ústí nad Orlicí	-9,0	Tachov	8,4
Klatovy	6,1	Náchod	-9,1	Pardubice	8,3
Pardubice	5,9	Žďár nad Sázavou	-9,9	Kolín	8,2
Domažlice	5,9	Písek	-9,9	Ústí nad Orlicí	7,9
České Budějovice	5,9	Tachov	-10,1	Liberec	7,8
Jičín	5,9	Jičín	-10,2	Plzeň-sever	7,7
Plzeň-město	5,9	Rychnov nad Kněžnou	-10,7	Praha	7,3
Plzeň-sever	5,6	Benešov	-11,2	Prachatice	7,3
Prachatice	5,5	Břeclav	-11,3	České Budějovice	7,3
Praha	5,4	Třebíč	-11,6	Beroun	7,1
Benešov	5,2	Chrudim	-11,8	Rokycany	7,0
Rychnov nad Kněžnou	5,2	Svitavy	-11,8	Písek	6,3
Rokycany	5,1	Pelhřimov	-12,0	Domažlice	6,1
Pelhřimov	5,1	Znojmo	-12,0	Plzeň-město	6,1
Plzeň-jih	5,0	Jindřichův Hradec	-12,8	Benešov	5,9
Praha-západ	4,6	Prachatice	-13,0	Klatovy	5,7
Mladá Boleslav	4,6	Klatovy	-13,1	Cheb	5,6
Praha-východ	3,6	Jeseník	-13,6	Nymburk	4,2
Celkem ČR	7,9	Celkem ČR	-5,5	Celkem ČR	13,0

Mapování predikce trendů zaměstnanosti a potřeb zaměstnavatelů v Moravskoslezském kraji

V měsíci dubnu byli pracovníky přijatými v rámci personálního posílení ÚP ČR v Moravskoslezském kraji navštíveni vybraní zaměstnavatelé, a to především dosud nemonitorovaní s méně než 26 zaměstnanci. Celkem bylo v MSK realizováno 388 osobních jednání přímo ve firmách, nejvíce pak v okrese Bruntál (97). Několik zástupců podniků schůzku nyní odmítlo. S některými dalšími zaměstnavateli monitoringoví pracovníci navázali telefonický kontakt.

Smyslem těchto jednání v podnicích bylo zjistit co nejvíce informací o volných pracovních místech a navázat kontakt a spolupráci s dalšími zaměstnavateli. Se zástupci firem byla konzultována možnost nahlásit volné pracovní místo na portál úřadu práce, zájem byl také o zajištění předvýběrových a výběrových řízení, aktivní politiku zaměstnanosti a projekty zaměřené na podporu pracovních příležitostí či rekvalifikace (POVEZ, VDTP, „Vzdělávejte se pro stabilitu!“). Pracovníci úřadu práce vybírali především takové zaměstnavatele, kteří jsou zajímaví pro evidované uchazeče o zaměstnání a u kterých je předpoklad aktuálního uplatnění vhodných skupin UoZ.

Zjištěná volná místa byla zveřejněna prostřednictvím portálu volných míst na webových stránkách www.uradprace.cz, přímo obsazena osobním výběrem zaměstnavatele nebo „spárována“ v rámci zprostředkování zaměstnání vybranými uchazeči o zaměstnání. Další volná místa budou dle předpokladu zřizována a obsazována v průběhu roku.

Z důvodu hospodářské stagnace většina navštívených zaměstnavatelů neočekává významnější nárůst v počtu získaných zakázek. Tato skutečnost se bude nadále projevovat i v oblasti tvorby nových pracovních příležitostí, včetně jejich hlášení ÚP. Zaměstnavatelé předpokládají mírný růst související se zahájením sezónních prací ve stavebnictví a zemědělství, s příchodem letní sezóny, v několika případech i se zřízením nových provozoven nebo rozšířením výroby. I menší firmy si uvědomují potřebu pracovníků na hlavní pracovní poměr a věří, že si je vzhledem k očekávanému hospodářskému růstu budou moci dovolit zaměstnat. Avšak část avizovaných, nově vznikajících pracovních příležitostí nebude realizována plnohodnotnými pracovními poměry, ale formou tzv. „dohod“ (DPP, DPČ).

V dlouhodobém výhledu zůstávají oslovení zaměstnavatelé zdrženliví. I tady převažuje předpoklad stagnace nebo mírného růstu v počtu zakázek, což by mohlo mít pozitivní dopad také na vytváření nových pracovních příležitostí. Zaměstnanost by se měla podle předpokladů v průběhu roku zvýšit, ve svých odpovědích zaměstnavatelé odkazovali nejen na objem zakázek, které se jim podaří získávat, ale také na další ekonomický vývoj jak v Evropě, tak i na vyřešení napjaté situace na Ukrajině a v Rusku.

V měsíci dubnu letošního roku zaměstnavatelé hlásili nejčastěji volná pracovní místa pro svářeče, řezače plamenem a páječe, pracovníky ostražky a bezpečnostních agentur, nástrojaře a příbuzné pracovníky, uklízeče veřejných prostranství, pomocné pracovníky ve výrobě, dále pak pro čističky a servírky, obchodní zástupce a prodavače v prodejnách. Na nejvíce poptávaných pracovních pozicích by se mohli uplatnit i evidovaní UoZ.

Poptávání jsou především uchazeči o zaměstnání středoškolsky vzdělaní či vyučení v oboru. Některá volná místa jsou vhodná i pro uchazeče o zaměstnání se základním vzděláním. Vysokoškolsky vzdělané pracovníky poptávají především zaměstnavatelé z oblasti IT technologií či strojírenství. Lze proto usuzovat, že mnozí uchazeči o zaměstnání v evidenci dané požadavky splňují nebo by je splnili absolvováním vhodného rekvalifikačního kurzu. Některé firmy poptávají ale i další odborné jazykové kurzy, např. u svářečů a zámečníků se jedná o čtení technické dokumentace v němčině a angličtině.

Zaměstnavatelé i v měsíci dubnu oceňovali aktivní invenci úřadu práce. Mnozí uvítali možnost předvýběru vhodných uchazečů z evidence úřadu práce či výběrového řízení přímo na půdě ÚP. Zaměstnavatelé velmi kladně hodnotí možnost získat aktuální informace týkající se projektů EU, rekvalifikací a dalších nástrojů a opatření aktivní politiky zaměstnanosti přímo na jejich pracovišti. Zájem je o projekty zaměřené na zaměstnávání absolventů „Odborné praxe pro mladé do 30 let v MSK“ a „Stáže ve firmách - vzdělávání praxí“ (realizuje FDV). Převažuje pozitivní ohlas především ze strany malých zaměstnavatelů a podnikatelů, kteří nemají svého personalistu a informace a možnosti z ÚP cíleně nesledují. Menší část zaměstnavatelů nemá zájem o spolupráci s ÚP, většinou z důvodu „špatné zkušenosti“ s uchazeči o zaměstnání.