



Úřad práce ČR

Krajská pobočka v Ostravě
30. dubna 3130/2c | 701 60 Ostrava | IČ: 72 496 991

Měsíční statistická zpráva březen 2014

Zpracovaly: Ing. Vladana Piskořová a Ing. Dagmar Habiňáková
<http://portal.mpsv.cz/upcr/kp/msk/statistiky>

Tel.: 950 143 511 | Fax: 950 143 537 | DS: twrzpnd | bankovní spojení: CNB Ostrava 37822761/0710
e-mail: posta@ot.mpsv.cz | www.uradprace.cz |  [facebook.com/uradprace.cr](https://www.facebook.com/uradprace.cr)

Informace o nezaměstnanosti v Moravskoslezském kraji k 31.03.2014

Již druhý měsíc v řadě klesá počet evidovaných uchazečů o zaměstnání v Moravskoslezském kraji (MSK) a k 31.03.2014 byl jejich úhrnný počet 91 837. Rovněž se snížil o 0,2 p. b. i podíl nezaměstnaných osob. Počet hlášených volných pracovních míst se zvýšil o 726 na celkových 3 759.

Celkem 91 837 uchazečů o zaměstnání evidoval koncem letošního března Úřad práce ČR (ÚP ČR), Krajská pobočka v Ostravě. Bylo jich o 1 782 méně než koncem února t. r., naopak meziročně o 4 490 více. Z celkového počtu uchazečů o zaměstnání jich bylo 89 281 dosažitelných ve věku 15 - 64 let. Souhrnný počet dosažitelných byl o 1 766 osob nižší než na konci předchozího měsíce, naproti tomu v porovnání se stejným obdobím loňského roku jich bylo o 4 673 více.

Během letošního března se v MSK nově zaevidovalo 6 285 osob. Ve srovnání s únorem 2014 jich bylo o 99 méně, ale meziročně naopak o 327 více.

V březnu 2014 odešlo z evidence (ukončená evidence, vyřazení uchazeči) celkem 8 067 uchazečů o zaměstnání. Bylo jich o 1 588 více v porovnání s únorem t. r. a zároveň i meziročně, a to až o 1 876. Z nich pak do zaměstnání nastoupilo 5 529 (68,5 %) osob, tzn. více jak letos v únoru (+1 654), tak rovněž i ve stejném měsíci minulého roku (+2 530).

Meziměsíční pokles počtu nezaměstnaných osob byl zaznamenán ve všech okresech našeho kraje, nejvíce v okrese Opava (-417 osob) a Karviná (-318). Ke snížení podílu nezaměstnaných ve srovnání s únorem t. r. došlo rovněž ve všech okresech, nejvíce v bruntálském (-0,5 p. b.), dále pak v novojičínském a opavském (shodně -0,3 p. b.).

Na ÚP ČR, Krajské pobočce v Ostravě, bylo koncem března 2014 registrováno 42 577 žen. Jejich podíl na celkovém počtu uchazečů činil 46,4 %. V evidenci bylo 8 944 osob se zdravotním postižením, což představovalo 9,7 % z celkového počtu nezaměstnaných. K 31.03.2014 bylo evidováno 4 626 absolventů škol všech stupňů vzdělání a mladistvých, jejich počet se snížil jak oproti předchozímu měsíci (-259 osob), tak i meziročně (-196). Na celkové nezaměstnanosti se podíleli 5,0 %.

Nárok na podporu v nezaměstnanosti (i při rekvalifikaci) mělo 17 196 uchazečů o zaměstnání, tj. 18,7 % všech registrovaných uchazečů o zaměstnání v našem kraji.

K 31.03.2014 podíl nezaměstnaných osob v MSK, tj. počet dosažitelných uchazečů o zaměstnání ve věku 15 - 64 let k obyvatelstvu stejného věku, poklesl o 0,2 p. b. na hodnotu 10,7 %.

Vyšší podíl nezaměstnaných osob než krajský průměr (10,7 %) vykazaly tradičně 3 okresy našeho kraje, a to Bruntál (14,5 %), Karviná (12,8 %) a Ostrava (11,8 %). Naproti tomu nižší podíl byl vykázan v okrese opavském (9,2 %), novojičínském (8,0 %) a frýdeckomísteckém (7,9 %). Podíl nezaměstnaných se snížil jak u žen (10,0 %), tak i u mužů (11,4 %).

Ke konci března letošního roku bylo v databázích ÚP ČR, Krajské pobočky v Ostravě, registrováno celkem 3 759 volných pracovních míst. Jejich počet roste třetí měsíc za sebou

a bylo jich o 726 více než koncem února t. r. a také i meziročně (+245). Na jedno volné pracovní místo připadalo v průměru 24,4 uchazeče, z toho nejvíce v okrese Bruntál (62,1) a Karviná (50,2). Z celkového počtu nahlášených volných míst bylo pro osoby se zdravotním postižením (OZP) vhodných jen 347, přičemž na jedno místo připadalo 25,8 OZP. Volných pracovních míst pro absolventy a mladistvé bylo registrováno 559 a na jedno volné místo připadalo 8,3 uchazečů této kategorie.

V březnu podpořil ÚP ČR, Krajská pobočka v Ostravě, prostřednictvím nástrojů a opatření APZ vznik celkem 1 076 pracovních míst pro obtížně umístitelné skupiny nezaměstnaných osob. Nejpočetněji z nich, a to 746 bylo míst v rámci veřejně prospěšných prací (převážně v profesi uklízeč veřejných prostranství) a dále pak 252 společensky účelných pracovních míst (nejvíce jako prodavači v prodejnách, všeobecní administrativní pracovníci a kuchaři a servírky; nejčastějšími obory činnosti u SÚPM - SVČ byly „Velkoobchod, maloobchod“, dále i „Pedikúra, manikúra“ a „Zednictví“). Od začátku letošního roku tak bylo finančně podpořeno úhrnem již 1 555 pracovních příležitostí.

V průběhu března bylo v MSK nově zařazeno do rekvalifikací 588 uchazečů a zájemců o zaměstnání (u „klasických“ rekvalifikací nejvíce kurz - „Prodavač“ a „Pracovník v sociálních službách“; u zvolené rekvalifikace nejčastěji kurzy svařování a kurzy k získání řidičských oprávnění) a za tři měsíce t. r. jich nakonec bylo celkem 1 755. Od ledna do března letošního roku pak z tohoto celkového počtu nastoupilo do zvolené rekvalifikace 1 388 uchazečů a zájemců o zaměstnání.

Během března 2014 byla ÚP ČR, Krajské pobočce v Ostravě, nahlášena hromadná propouštění, která se týkala 1 zaměstnavatele se sídlem v našem kraji a celkem 15 zaměstnanců na pracovištích v MSK.

Informace o vývoji nezaměstnanosti v ČR v elektronické formě jsou zveřejněny na internetové adrese <http://portal.mpsv.cz/sz/stat>.

1. Základní charakteristika vývoje nezaměstnanosti a volných pracovních míst v Moravskoslezském kraji

Tabulka č. 1 - Vývoj nezaměstnanosti

ukazatel (celkový počet)		stav k		
		31.03.2013	28.02.2014	31.03.2014
evidovaní uchazeči o zaměstnání		87 347	93 619	91 837
- z toho	ženy	40 053	43 047	42 577
	absolventi a mladiství	5 134	5 709	4 626
	osoby se zdravotním postižením	9 187	9 014	8 944
uchazeči s nárokem na PvN		16 736	18 826	17 196
podíl nezaměstnaných osob v % ¹⁾		10,0	10,9	10,7
volná pracovní místa		3 514	3 033	3 759
počet uchazečů na 1 volné pracovní místo		24,9	30,9	24,4

Tabulka č. 2 - Tok nezaměstnanosti

ukazatel (celkový počet)	březen 2013	únor 2014	březen 2014
nově evidovaní uchazeči o zaměstnání - ve sled. měsíci	5 958	6 384	6 285
uchazeči s ukonč. evidencí a vyřazení - ve sled. měsíci	6 191	6 479	8 067
- z toho umístění celkem	2 999	3 875	5 529

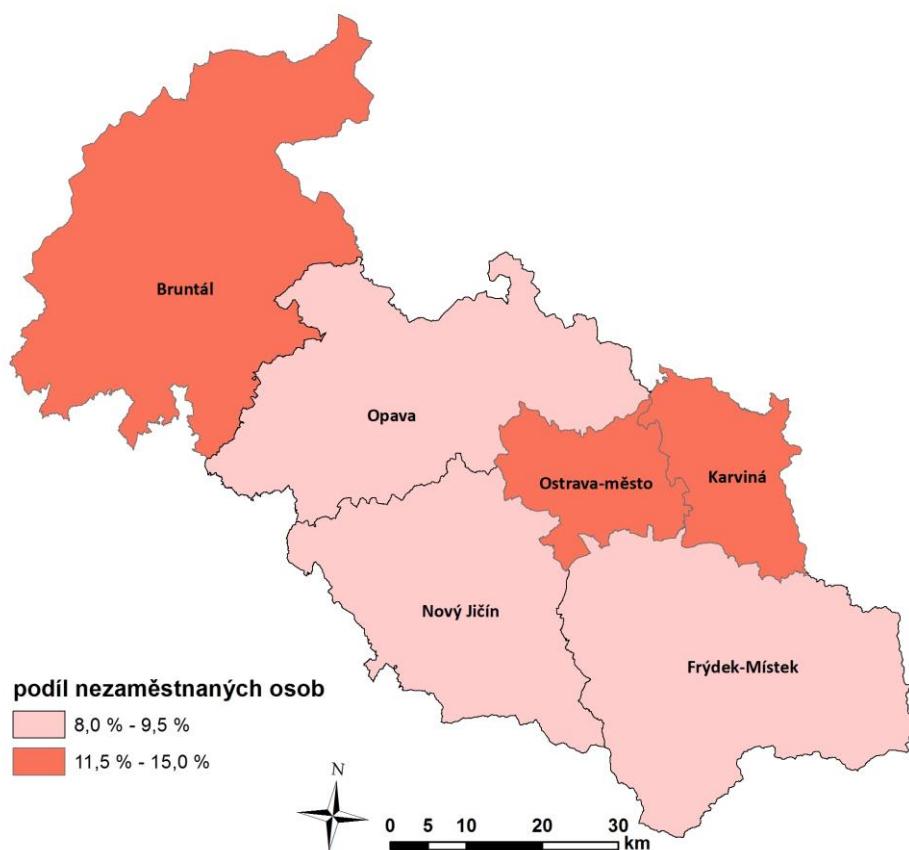
2. Aktivní politika zaměstnanosti v Moravskoslezském kraji

Tabulka č. 3 - Pracovní místa podpořená v rámci APZ a rekvalifikace uchazečů a zájemců o zaměstnání

ukazatel (celkový počet)	v měsíci		celkem od počátku roku k	
	březen 2013	březen 2014	31.03.2013	31.03.2014
pracovní místa podpořená v rámci APZ				
veřejně prospěšné práce (VPP)	0	133	18	139
ESF - VPP ¹⁾	377	613	502	824
společensky účelná prac. místa (SÚPM)	7	37	97	55
ESF - SÚPM ¹⁾	305	177	325	310
SÚPM - samostatně výděleč. činnost (SVČ)	22	38	45	50
chrán. prac. místa - SVČ osob se ZP	1	0	2	1
chrán. prac. místa zřízená zaměstnavateli	1	5	6	5
projekty ESF OP LZZ - cílené programy	10	73	14	171
pracovní místa podpořená v rámci APZ celkem	723	1 076	1 009	1 555
rekvalifikace uchazečů a zájemců o zaměstnání				
uchazeči a zájemci zařazení do rekvalifikací vč. ESF	491	85	955	367
uchazeči a zájemci, kteří zahájili zvolenou rekval. vč. ESF	272	503	775	1 388

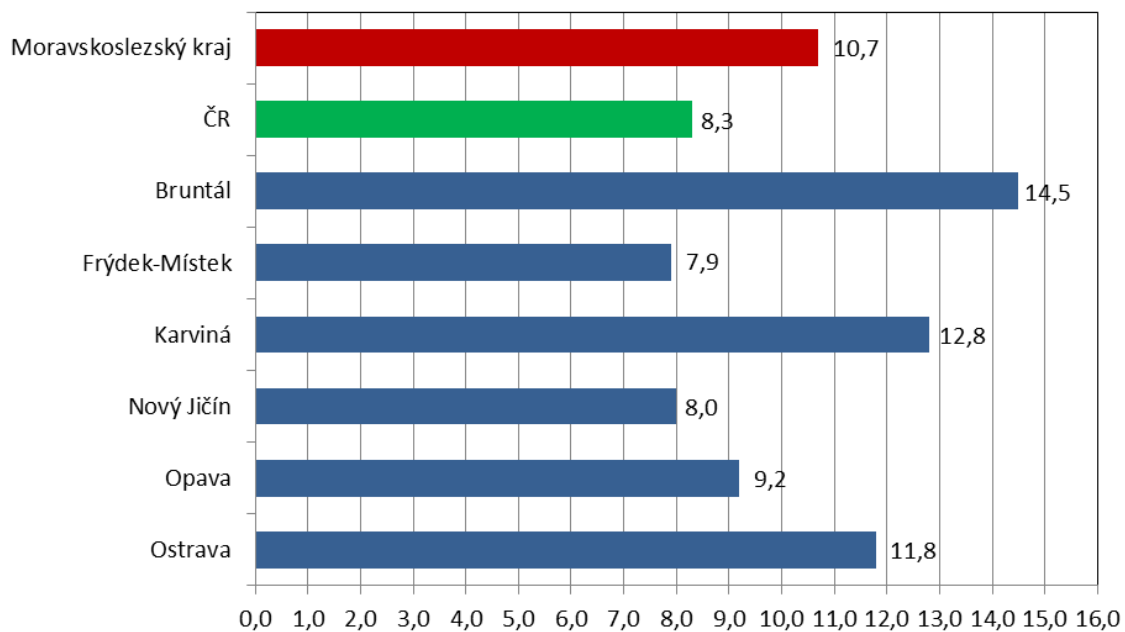
1) spolufinancováno převážně z Evropského sociálního fondu

MAPA - Podíl nezaměstnaných v okresech Moravskoslezského kraje k 31.03.2014

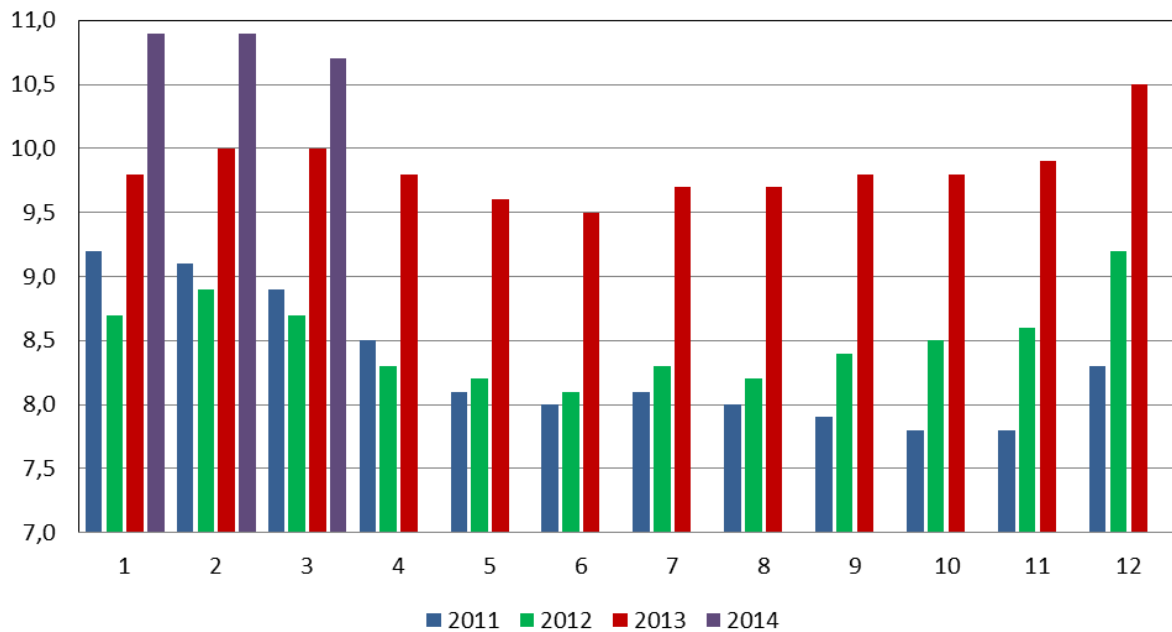


GRAFY

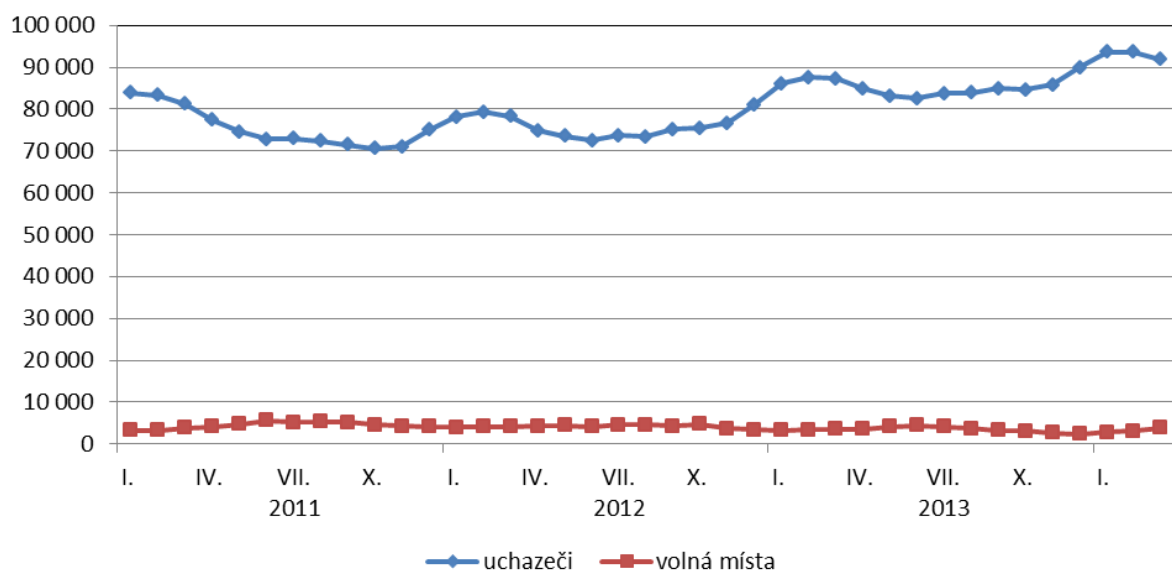
Podíl nezaměstnaných osob v okresech Moravskoslezského kraje a v ČR k 31.03.2014 (%)



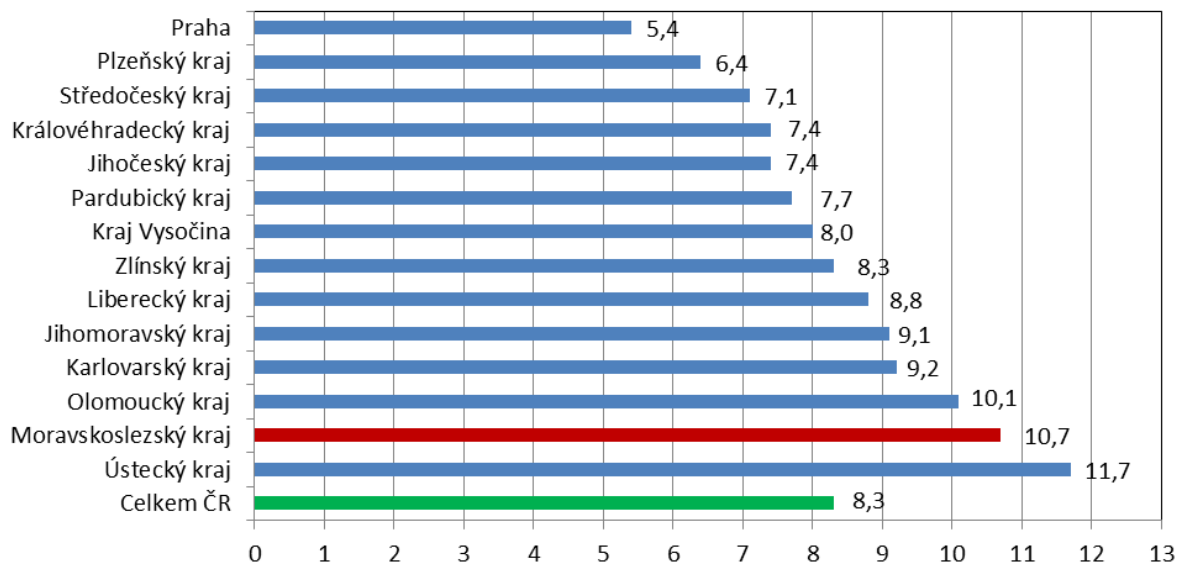
Vývoj podílu nezaměstnaných v Moravskoslezském kraji v letech 2011 - 2014 (%)



Vývoj počtu uchazečů a volných pracovních míst v Moravskoslezském kraji v letech 2011 - 2014



Podíl nezaměstnaných osob v jednotlivých krajích ČR k 31.03.2014 (%)



SETŘÍDĚNÍ OKRESŮ k 31. březnu 2014

	podíl nezam. v %		meziměs. přírůst./ úbytek nezam. v %		počet uchazečů na 1 VPM	
1	Bruntál	14,5	Brno-město	0,6	Bruntál	62,1
2	Most	13,7	Praha-západ	0,5	Karviná	50,2
3	Jeseník	13,6	Louny	-0,1	Ústí nad Labem	46,8
4	Ústí nad Labem	13,1	Praha-východ	-0,2	Jeseník	44,7
5	Karviná	12,8	Praha	-0,3	Chomutov	42,6
6	Znojmo	11,9	Kladno	-0,4	Kladno	37,6
7	Chomutov	11,9	Česká Lípa	-0,5	Hodonín	33,9
8	Ostrava-město	11,8	Liberec	-0,6	Znojmo	32,3
9	Hodonín	11,8	Ústí nad Labem	-0,7	Litoměřice	29,3
10	Děčín	11,6	Brno-venkov	-0,8	Děčín	28,9
11	Louny	11,1	Pardubice	-0,9	Přerov	28,0
12	Přerov	11,0	Jablonec nad Nisou	-0,9	Šumperk	26,7
13	Sokolov	10,8	Ostrava-město	-1,1	Olomouc	25,2
14	Šumperk	10,5	Karviná	-1,3	Brno-město	23,4
15	Teplice	10,4	Teplice	-1,4	Sokolov	23,3
16	Třebíč	10,3	Děčín	-1,4	Třebíč	23,0
17	Litoměřice	10,2	Most	-1,8	Kutná Hora	22,9
18	Český Krumlov	10,1	Šumperk	-1,8	Karlovy Vary	22,5
19	Příbram	9,6	Litoměřice	-2,1	Jindřichův Hradec	22,3
20	Vsetín	9,6	Frýdek-Místek	-2,1	Vsetín	21,8
21	Svitavy	9,6	Blansko	-2,2	Mělník	21,8
22	Česká Lípa	9,6	Sokolov	-2,2	Rakovník	21,7
23	Kolín	9,5	Vsetín	-2,2	Žďár nad Sázavou	21,4
24	Olomouc	9,5	Nový Jičín	-2,3	Ostrava-město	21,4
25	Kroměříž	9,4	Ústí nad Orlicí	-2,3	Vyškov	21,2
26	Opava	9,2	Rakovník	-2,3	Louny	19,8
27	Karlovy Vary	9,1	Kroměříž	-2,6	Svitavy	19,7
28	Trutnov	9,1	Hradec Králové	-2,6	Most	18,9
29	Kutná Hora	9,0	Mělník	-2,6	Příbram	18,1
30	Brno-město	9,0	Chomutov	-2,6	Opava	17,5
31	Břeclav	9,0	Nymburk	-2,7	Frýdek-Místek	17,4
32	Liberec	8,9	Bruntál	-3,0	Kroměříž	17,1
33	Kladno	8,8	Tachov	-3,0	Teplice	16,8
34	Semily	8,6	Trutnov	-3,1	Tábor	16,6
35	Nymburk	8,5	Olomouc	-3,3	Nový Jičín	15,9
36	Mělník	8,5	Plzeň-město	-3,3	Strakonice	15,7
37	Tachov	8,4	Hodonín	-3,5	Jičín	15,4
38	Žďár nad Sázavou	8,3	Opava	-3,5	Jihlava	15,3
39	Prostějov	8,3	Mladá Boleslav	-3,5	Rychnov nad Kněžnou	15,3
40	Tábor	8,2	Náchod	-3,7	Břeclav	15,2
41	Chrudim	8,2	Svitavy	-3,7	Prostějov	15,2
42	Rakovník	8,1	Semily	-3,8	Jablonec nad Nisou	15,1
43	Strakonice	8,1	Kolín	-3,8	Blansko	15,0
44	Nový Jičín	8,0	Přerov	-3,9	Náchod	14,8
45	Frýdek-Místek	7,9	České Budějovice	-3,9	Hradec Králové	14,8
46	Hradec Králové	7,8	Karlovy Vary	-4,0	Zlín	14,7
47	Uherské Hradiště	7,6	Zlín	-4,1	Uherské Hradiště	14,0
48	Jablonec nad Nisou	7,6	Žďár nad Sázavou	-4,1	Semily	13,9
49	Cheb	7,6	Beroun	-4,1	Brno-venkov	13,7
50	Blansko	7,6	Vyškov	-4,1	Havlíčkův Brod	13,6
51	Jihlava	7,5	Benešov	-4,4	Česká Lípa	13,4
52	Zlín	7,3	Třebíč	-4,4	Kolín	12,9
53	Brno-venkov	7,3	Písek	-4,4	Trutnov	12,5
54	Jindřichův Hradec	7,3	Uherské Hradiště	-4,4	Praha-západ	12,4
55	Ústí nad Orlicí	7,2	Břeclav	-4,5	Pardubice	12,3
56	Havlíčkův Brod	7,1	Rychnov nad Kněžnou	-4,5	Beroun	11,9
57	Vyškov	7,1	Plzeň-jih	-4,8	Praha-východ	11,8
58	Klatovy	7,0	Český Krumlov	-4,9	Pelhřimov	11,7
59	Písek	7,0	Příbram	-4,9	Písek	11,7
60	Náchod	6,9	Cheb	-5,0	Český Krumlov	11,6
61	Beroun	6,9	Jihlava	-5,0	Tachov	11,6
62	Jičín	6,5	Prostějov	-5,0	Ústí nad Orlicí	11,5
63	Pardubice	6,5	Jičín	-5,1	Chrudim	10,9
64	Prachatice	6,4	Pelhřimov	-5,4	Rokycany	10,9
65	Domažlice	6,3	Tábor	-5,4	Plzeň-jih	10,8
66	České Budějovice	6,2	Strakonice	-5,5	Plzeň-sever	9,2
67	Plzeň-město	6,2	Znojmo	-5,6	Mladá Boleslav	9,0
68	Plzeň-sever	6,1	Jeseník	-5,8	Prachatice	8,1
69	Benešov	5,9	Havlíčkův Brod	-5,9	Benešov	8,1
70	Rychnov nad Kněžnou	5,8	Plzeň-sever	-5,9	České Budějovice	8,0
71	Pelhřimov	5,8	Kutná Hora	-6,1	Liberec	7,6
72	Rokycany	5,4	Rokycany	-6,2	Klatovy	7,4
73	Praha	5,4	Chrudim	-6,7	Praha	7,3
74	Plzeň-jih	5,3	Prachatice	-6,8	Plzeň-město	6,7
75	Mladá Boleslav	4,7	Klatovy	-8,3	Domažlice	6,5
76	Praha-západ	4,6	Domažlice	-8,4	Cheb	6,4
77	Praha-východ	3,6	Jindřichův Hradec	-9,8	Nymburk	4,1
	Celkem ČR	8,3	Celkem ČR	-2,7	Celkem ČR	14,9

Mapování predikce trendů zaměstnanosti a potřeb zaměstnavatelů v Moravskoslezském kraji

V měsíci březnu byl terénními pracovníky ÚP ČR v Moravskoslezském kraji prováděn marketingový monitoring zaměstnavatelů, a to především těch nemonitorovaných s méně než 26 zaměstnanci. Celkem bylo v MSK realizováno 334 osobních jednání přímo ve firmách, nejvíce pak v okrese Bruntál (88).

Primárním cílem těchto návštěv bylo zjišťování informací o volných pracovních místech a navazování kontaktů a spolupráce se zaměstnavateli. Dále byly zástupcům firem předávány informace o hlášení volných pracovních míst, možnostech zajištění předvýběrových a výběrových řízení, aktivní politice zaměstnanosti a projektech zaměřených na podporu pracovních příležitostí či rekvalifikace (POVEZ, VDTP, „Vzdělávejte se pro stabilitu!“). Tento monitoring je účelově zaměřen, tzn. byli vybíráni především takoví zaměstnavatelé, u kterých je předpoklad aktuálního uplatnění vhodných skupin UoZ.

Celkově bylo projednáno 290 volných míst. Z nichž část byla zveřejněna prostřednictvím portálu volných míst na webových stránkách www.uradprace.cz či přímo obsazena v rámci výběrových řízení. Ostatní volná místa budou dle předpokladu zřizována a obsazována v průběhu roku.

Monitorovacími návštěvami u vybraného vzorku zaměstnavatelů bylo zjištěno, že v krátkodobém výhledu 2 až 3 měsíců očekávají pokračující stagnaci nebo mírný nárůst v počtu zakázek. Tato skutečnost se bude nadále projevat i v oblasti tvorby nových pracovních příležitostí, včetně jejich hlášení ÚP. Zaměstnavatelé předpokládají mírný nárůst související se zahájením sezónních prací ve stavebnictví a zemědělství během jarních měsíců a poté také s příchodem letní sezóny.

V dlouhodobém výhledu oslovení zaměstnavatelé zůstávají zdrženliví, i tady převažuje předpoklad stagnace nebo mírného růstu v počtu zakázek, což by mohlo mít pozitivní dopad i na vytváření nových pracovních příležitostí. Zaměstnanost by se měla podle předpokladů v průběhu roku zvýšit. Ve svých odpovědích zaměstnavatelé odkazovali nejen na objem zakázek, které se jim podaří získat, ale také na další ekonomický vývoj jak v Evropě, tak i na vyřešení napjaté situace na Ukrajině a v Rusku.

Během března 2014 zaměstnavatelé nejčastěji hlásili volná pracovní místa pro operátory velínů a uklízeče veřejných prostranství, dále pak pro kuchaře (kromě šéfkuchařů), pomocné kuchaře, uklízeče a pomocníky v kancelářích, hotelích, průmyslových a jiných objektech, číšníky a servírky a prodavače v prodejnách. Na nejvíce poptávaných pracovních pozicích by se mohli uplatnit i evidovaní UoZ.

Zaměstnavatelé poptávají především uchazeče o zaměstnání středoškolsky vzdělané či vyučené v oboru. Některá volná místa jsou vhodná i pro uchazeče o zaměstnání se základním vzděláním. Vysokoškolsky vzdělané pracovníky poptávají především zaměstnavatelé z oblasti IT technologií či strojírenství. Lze proto usuzovat, že mnozí uchazeči o zaměstnání v evidenci dané požadavky splňují nebo by je splnili absolvováním vhodného rekvalifikačního kurzu.

Zaměstnavatelé i v měsíci březnu oceňovali aktivní invenci úřadu práce realizovanou prostřednictvím kontaktních poradenských návštěv monitoringovými pracovníky přímo v místě podniku, především kvůli možnosti získat aktuální informace o nástrojích a opatřeních APZ a dalších projektech. Poptávané jsou zejména projekty zaměřené na zaměstnávání absolventů „Odborné praxe pro mladé do 30 let v MSK“ a „Stáže ve firmách - vzdělávání praxí“ (realizuje FDV). Bohužel ale část zaměstnavatelů od bližší spolupráce s ÚP odrazuje slabá připravenost některých UoZ.