



Úřad práce ČR

Krajská pobočka v Ostravě
30. dubna 3130/2c | 701 60 Ostrava | IČ: 72 496 991

Měsíční statistická zpráva únor 2014

Zpracovaly: Ing. Vladana Piskořová a Ing. Dagmar Habiňáková
<http://portal.mpsv.cz/upcr/kp/msk/statistiky>

Tel.: 950 143 511 | Fax: 950 143 537 | DS: twrzpnd | bankovní spojení: CNB Ostrava 37822761/0710
e-mail: posta@ot.mpsv.cz | www.uradprace.cz |  [facebook.com/uradprace.cr](https://www.facebook.com/uradprace.cr)

Informace o nezaměstnanosti v Moravskoslezském kraji k 28.02.2014

Oproti předchozímu měsíci nepatrně poklesl k 28.02.2014 celkový počet evidovaných uchazečů o zaměstnání v Moravskoslezském kraji (MSK), a to o 95 na 93 619, přičemž podíl nezaměstnaných osob stagnoval na letošní lednové hodnotě, tj. na 10,9 %. Souhrnný počet hlášených volných pracovních míst vzrostl o 226 na celkových 3 033.

Ke konci února t. r. registroval Úřad práce ČR (ÚP ČR), Krajská pobočka v Ostravě celkem 93 619 uchazečů o zaměstnání. Bylo jich o 95 méně než na konci letošního ledna, ale v porovnání s únozem loňského roku jich bylo o 6 039 více. Z celkového počtu uchazečů o zaměstnání jich bylo 91 047 dosažitelných ve věku 15 - 64 let. Celkový počet dosažitelných byl o 98 osob nižší než na konci předchozího měsíce, naopak meziročně jich bylo o 6 366 více.

Nově se v MSK v průběhu února 2014 zaevidovalo 6 384 osob. Oproti letošnímu lednu to bylo o 3 635 osob méně, naproti tomu v porovnání s únozem minulého roku o 228 více.

Během letošního února z evidence odešlo (ukončená evidence, vyřazení uchazeči) celkem 6 479 uchazečů o zaměstnání. Bylo jich o 198 více oproti předchozímu měsíci a rovněž i meziročně, a to až o 1 814. Z nich pak ve sledovaném měsíci do zaměstnání nastoupilo 3 875 (59,8 %) osob, tzn. více o 126 jak v lednu t. r. a současně i před rokem (+1 644).

Meziměsíční snížení počtu nezaměstnaných bylo zaregistrováno ve třech okresech našeho kraje, nejvíce v okrese bruntálském (-192 osob) a novojičínském (-171). K poklesu podílu nezaměstnaných oproti letošnímu lednu došlo ale až ve čtyřech okresech, nejvíce rovněž v bruntálském (-0,2 p. b.), k dalšímu snížení, shodně o 0,1 p. b., pak v okresech Nový Jičín, Opava a Ostrava.

Na ÚP ČR, Krajské pobočce v Ostravě bylo ke konci února t. r. evidováno 43 047 žen. Jejich podíl na celkovém počtu uchazečů činil 46,0 %. V evidenci bylo 9 014 osob se zdravotním postižením, což představovalo 9,6 % z celkového počtu nezaměstnaných. K 28.02.2014 bylo registrováno 5 709 absolventů škol všech stupňů vzdělání a mladistvých, jejich počet klesl ve srovnání s předchozím měsícem o 51 osob a ve srovnání se stejným měsícem minulého roku byl o 622 osob vyšší. Na celkové nezaměstnanosti se podíleli 6,1 %.

Nárok na podporu v nezaměstnanosti (i při rekvalifikaci) mělo 18 826 uchazečů o zaměstnání, tj. 20,1 % všech registrovaných uchazečů o zaměstnání v našem kraji.

Ke konci února 2014 se podíl nezaměstnaných osob v MSK, tj. počet dosažitelných uchazečů o zaměstnání ve věku 15 - 64 let k obyvatelstvu stejného věku, zastavil na hodnotě z předchozího měsíce, tj. na 10,9 %.

Vyšší podíl nezaměstnaných osob než krajský průměr (10,9 %) vykazaly 3 okresy našeho kraje, a to bruntálský (15,0 %), karvinský (13,0 %) a ostravský (11,9 %). Naopak nižší byl zaznamenán v okrese Opava (9,5 %), Nový Jičín (8,3 %) a Frýdek-Místek (8,1 %). Podíl nezaměstnaných žen poklesl na 10,1 %, naopak podíl nezaměstnaných mužů vzrostl na 11,7 %.

Koncem letošního února bylo v databázích ÚP ČR, Krajské pobočky v Ostravě, registrováno celkem 3 033 volných pracovních míst. Jejich počet byl o 226 vyšší než před měsícem, naopak v porovnání se stejným měsícem uplynulého roku však o 356 nižší. Na jedno volné pracovní místo připadalo v průměru 30,9 uchazeče, z toho nejvíce v okrese bruntálském (65,7) a karvinském (63,0). Z celkového počtu nahlášených volných míst bylo 262 vhodných pro osoby se zdravotním postižením (OZP), na jedno volné pracovní místo připadalo 34,4 OZP. Volných pracovních míst pro absolventy a mladistvé bylo registrováno 582, přičemž na jedno volné místo připadalo 9,8 uchazečů této kategorie.

V únoru 2014 bylo v MSK prostřednictvím finančních příspěvků při realizaci nástrojů a opatření aktivní politiky zaměstnanosti (APZ) podpořeno 741 uchazečů a zájemců o zaměstnání a za 2 měsíce t. r. jich bylo dohromady 1 630.

Nejčastějším oborem činnosti, který byl v tomto měsíci podpořen prostřednictvím SÚPM - SVČ bylo zednictví.

ÚP ČR, Krajská pobočka v Ostravě podpořila v průběhu února prostřednictvím nástrojů a opatření APZ vznik celkem 272 pracovních míst. Nejpočetněji z nich, a to 157, bylo míst v rámci veřejně prospěšných prací, a dále pak 61 společensky účelných pracovních míst. Za dva měsíce letošního roku tak bylo finančně podpořeno celkem 479 pracovních příležitostí. Během února v našem kraji nově zahájilo rekvalifikaci 577 uchazečů a zájemců o zaměstnání a od začátku tohoto roku jich pak bylo dohromady 1 167. Do zvolené rekvalifikace pak z tohoto celkového počtu letos nastoupilo 885 uchazečů a zájemců o zaměstnání.

V únoru 2014 bylo ÚP ČR, Krajské pobočce v Ostravě nahlášeno jedno hromadné propouštění, které se týkalo 1 zaměstnavatele se sídlem v našem kraji a celkem 23 zaměstnanců na pracovištích v MSK.

Informace o vývoji nezaměstnanosti v ČR v elektronické formě jsou zveřejněny na internetové adrese <http://portal.mpsv.cz/sz/stat>.

1. Základní charakteristika vývoje nezaměstnanosti a volných pracovních míst v Moravskoslezském kraji

Tabulka č. 1 - Vývoj nezaměstnanosti

ukazatel (celkový počet)		stav k		
		28.02.2013	31.01.2014	28.02.2014
evidovaní uchazeči o zaměstnání		87 580	93 714	93 619
- z toho	ženy	39 933	43 201	43 047
	absolventi a mladiství	5 087	5 760	5 709
	uchazeči se zdravotním postižením	9 188	8 779	9 014
uchazeči s nárokem na PvN		17 924	18 570	18 826
podíl nezaměstnaných osob v % ¹⁾		10,0	10,9	10,9
volná pracovní místa		3 389	2 807	3 033
počet uchazečů na 1 volné pracovní místo		25,8	33,4	30,9

Tabulka č. 2 - Tok nezaměstnanosti

ukazatel (celkový počet)	únor 2013	leden 2014	únor 2014
nově evidovaní uchazeči o zaměstnání - ve sled. měsíci	6 156	10 019	6 384
uchazeči s ukonč. evidencí a vyřazení - ve sled. měsíci	4 665	6 281	6 479
- z toho umístění celkem	2 231	3 749	3 875

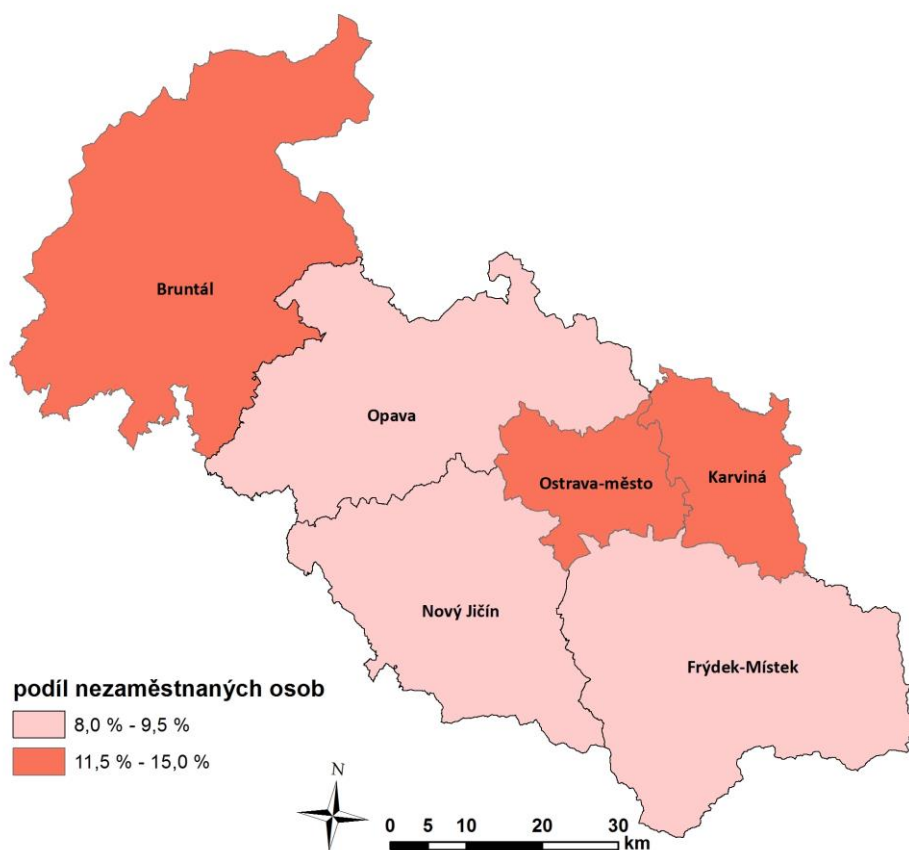
2. Aktivní politika zaměstnanosti v Moravskoslezském kraji

Tabulka č. 3 - Pracovní místa podpořená v rámci APZ a rekvalifikace uchazečů a zájemců o zaměstnání

ukazatel (celkový počet)	stav k		celkem od počátku roku k	
	28.02.2013	28.02.2014	28.02.2013	28.02.2014
pracovní místa podpořená v rámci APZ				
veřejně prospěšné práce (VPP)	45	88	18	6
ESF - VPP ¹⁾	1 120	1 823	125	211
společensky účelná prac. místa (SÚPM)	861	808	90	18
ESF - SÚPM ¹⁾	61	1 871	20	133
SÚPM - samostatně výděleč. činnost (SVČ)	273	443	23	12
chrán. prac. místa - SVČ osob se ZP	6	6	1	1
chrán. prac. místa zřízená zaměstnavateli	157	149	5	0
projekty ESF OP LZZ - cílené programy	4	140	4	98
pracovní místa podpořená v rámci APZ celkem	2 527	5 328	286	479
rekvalifikace uchazečů a zájemců o zaměstnání				
uchazeči a zájemci zařazení do rekvalifikací vč. ESF	490	319	464	282
uchazeči a zájemci, kteří zahájili zvolenou rekval. vč. ESF	593	1 788	503	885

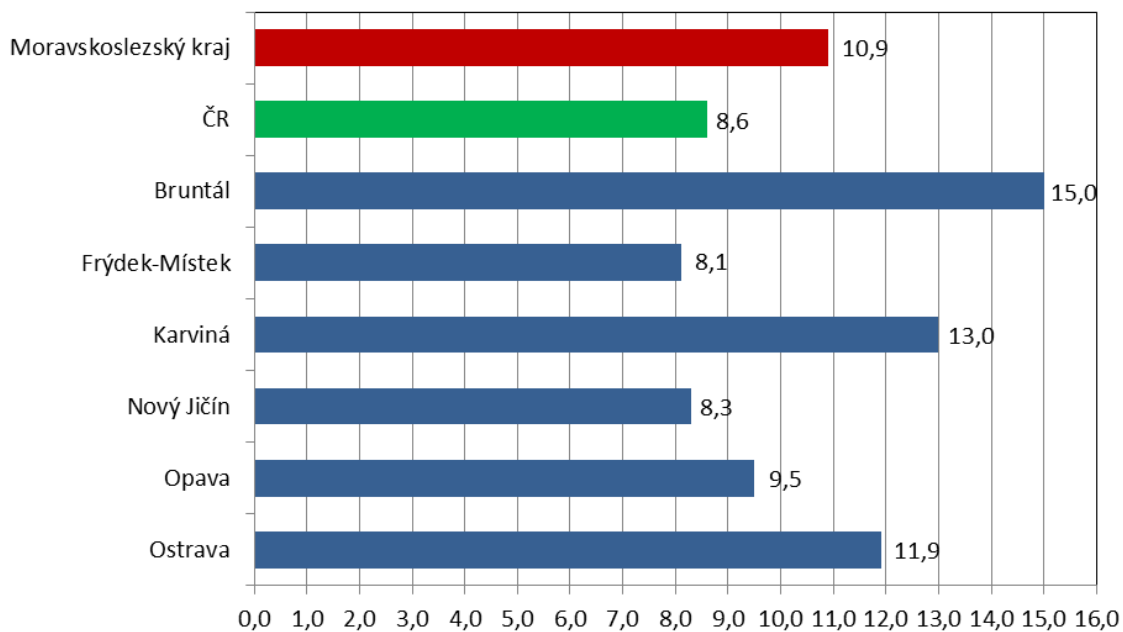
1) spolufinancováno převážně z Evropského sociálního fondu

MAPA - Podíl nezaměstnaných v okresech Moravskoslezského kraje k 28.02.2014

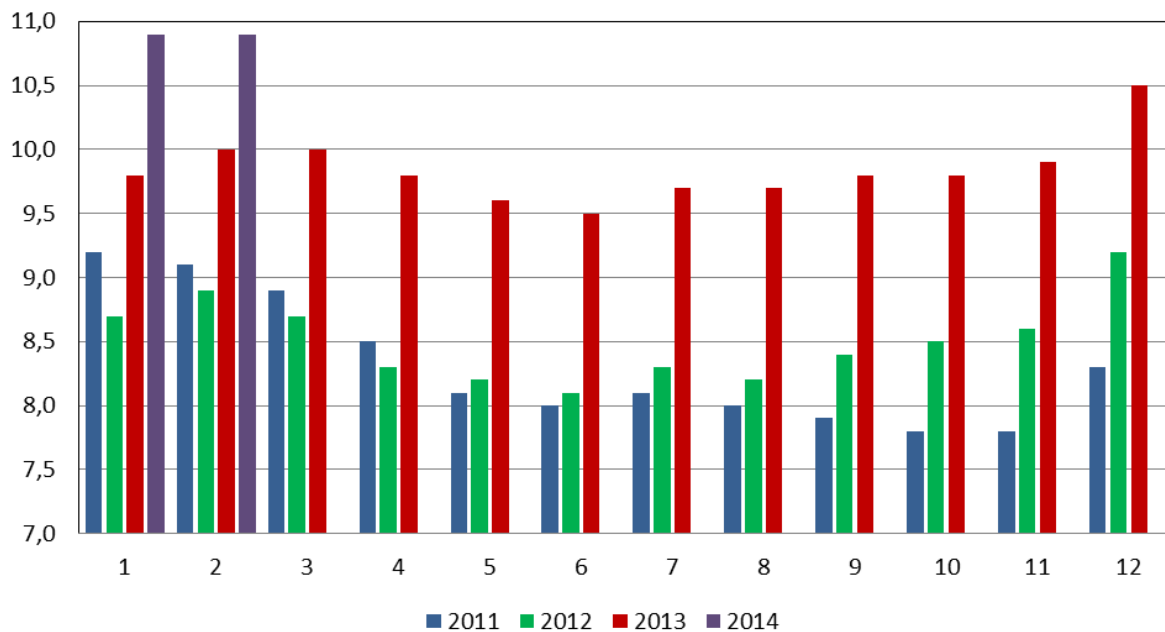


GRAFY

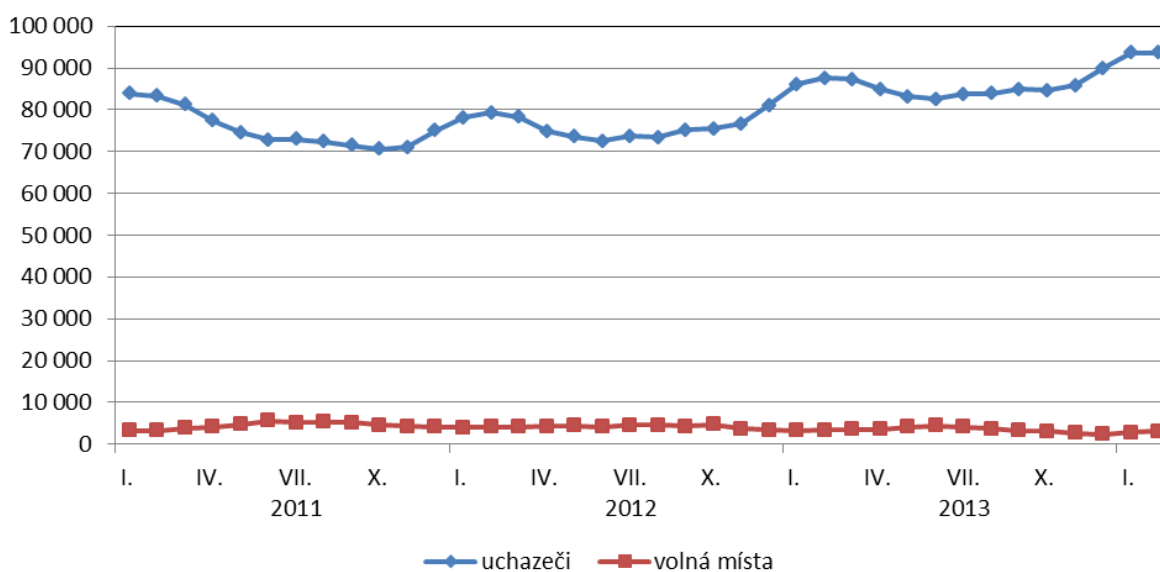
Podíl nezaměstnaných osob v okresech Moravskoslezského kraje a v ČR k 28.02.2014 (%)



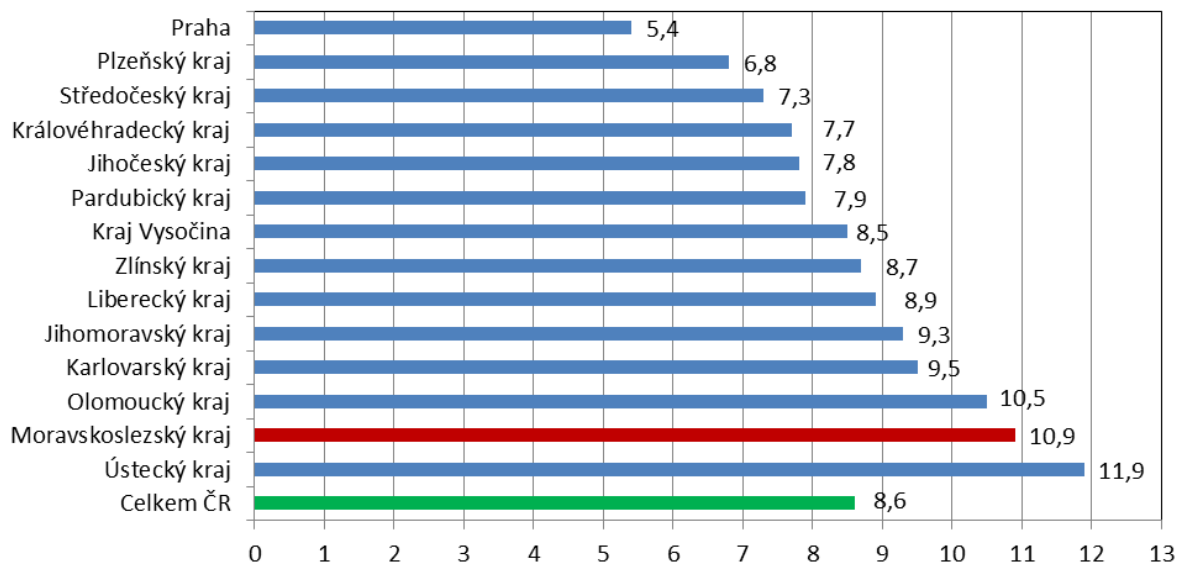
Vývoj podílu nezaměstnaných v Moravskoslezském kraji v letech 2011 - 2014 (%)



Vývoj počtu uchazečů a volných pracovních míst v Moravskoslezském kraji v letech 2011 - 2014



Podíl nezaměstnaných osob v jednotlivých krajích ČR k 28.02.2014 (%)



SETŘÍDĚNÍ OKRESŮ k 28. únoru 2014

	podíl nezam. v %		meziměs. přírůst./ úbytek nezam. v %		počet uchazečů na 1 VPM
Bruntál	15,0	Praha-západ	4,2	Bruntál	65,7
Jeseník	14,5	Brno-venkov	2,5	Karviná	63,0
Most	13,9	Prostějov	2,0	Hodonín	45,7
Ústí nad Labem	13,2	Praha-východ	1,8	Třebíč	45,6
Karviná	13,0	Ústí nad Labem	1,7	Chomutov	45,0
Znojmo	12,6	Tábor	1,4	Kladno	44,9
Chomutov	12,2	Trutnov	1,4	Jeseník	40,9
Hodonín	12,2	Liberec	1,2	Znojmo	39,4
Ostrava-město	11,9	Mělník	1,2	Opava	39,3
Děčín	11,7	Nymburk	1,1	Litoměřice	36,8
Přerov	11,4	Přerov	0,8	Ústí nad Labem	36,1
Louny	11,2	Karviná	0,8	Šumperk	35,5
Sokolov	11,0	Příbram	0,5	Kolín	32,4
Třebíč	10,9	Ostrava-město	0,3	Děčín	30,1
Šumperk	10,7	Semily	0,3	Přerov	29,0
Teplice	10,6	Mladá Boleslav	0,3	Ostrava-město	28,9
Český Krumlov	10,6	Praha	0,1	Svitavy	27,1
Litoměřice	10,4	Frydek-Místek	0,1	Vsetín	26,9
Příbram	10,1	Olomouc	0,1	Louny	26,2
Svitavy	10,0	Benešov	0,0	Jindřichův Hradec	25,7
Kolín	9,9	Litoměřice	-0,1	Žďár nad Sázavou	24,7
Olomouc	9,9	Teplice	-0,1	Olomouc	24,3
Vsetín	9,9	Opava	-0,2	Sokolov	24,1
Kroměříž	9,7	Beroun	-0,2	Mělník	23,2
Česká Lípa	9,6	Písek	-0,4	Vyškov	23,0
Kutná Hora	9,6	Most	-0,5	Rychnov nad Kněžnou	22,6
Opava	9,5	Náchod	-0,5	Tábor	22,5
Karlovy Vary	9,5	Hradec Králové	-0,5	Brno-město	22,5
Trutnov	9,4	Kroměříž	-0,5	Strakonice	22,4
Břeclav	9,4	Znojmo	-0,6	Příbram	21,9
Liberec	9,0	Karlovy Vary	-0,6	Kroměříž	20,8
Semily	8,9	Prachatice	-0,7	Rakovník	20,1
Brno-město	8,9	Svitavy	-0,7	Břeclav	20,1
Chrudim	8,9	Zlín	-0,7	Zlín	19,6
Prostějov	8,9	Chomutov	-0,8	Most	19,1
Kladno	8,8	Plzeň-sever	-0,8	Havlíčkův Brod	18,9
Nymburk	8,7	Rokycany	-0,8	Teplice	18,7
Tachov	8,7	Brno-město	-0,8	Náchod	18,2
Mělník	8,7	Jičín	-0,9	Kutná Hora	18,1
Žďár nad Sázavou	8,7	Hodonín	-0,9	Jičín	17,9
Tábor	8,7	Kolín	-1,0	Blansko	17,9
Strakonice	8,5	Kutná Hora	-1,0	Jablonec nad Nisou	17,8
Rakovník	8,3	Jablonec nad Nisou	-1,1	Semily	17,6
Nový Jičín	8,3	Sokolov	-1,3	Karlovy Vary	17,4
Frydek-Místek	8,1	Ústí nad Orlicí	-1,3	Jihlava	17,1
Cheb	8,1	Kladno	-1,3	Frydek-Místek	16,7
Jindřichův Hradec	8,0	Vsetín	-1,3	Nový Jičín	16,3
Hradec Králové	8,0	Žďár nad Sázavou	-1,4	Uherské Hradiště	16,1
Uherské Hradiště	8,0	Jihlava	-1,4	Praha-západ	16,1
Jihlava	8,0	Jindřichův Hradec	-1,4	Prostějov	16,0
Blansko	7,8	Pelhřimov	-1,5	Brno-venkov	15,9
Jablonec nad Nisou	7,7	Rakovník	-1,7	Pelhřimov	15,9
Klatovy	7,7	Bruntál	-1,9	Český Krumlov	15,3
Havlíčkův Brod	7,7	Uherské Hradiště	-1,9	Hradec Králové	15,0
Zlín	7,7	Nový Jičín	-1,9	Tachov	15,0
Vyškov	7,4	Vyškov	-1,9	Česká Lípa	14,9
Ústí nad Orlicí	7,4	Chrudim	-1,9	Chrudim	13,7
Písek	7,4	Český Krumlov	-2,0	Plzeň-jih	13,6
Brno-venkov	7,4	Strakonice	-2,0	Písek	13,3
Beroun	7,2	Česká Lípa	-2,1	Plzeň-sever	13,0
Náchod	7,2	Havlíčkův Brod	-2,2	Beroun	12,8
Prachatice	7,0	Třebíč	-2,2	Rokycany	12,7
Jičín	6,9	Louny	-2,2	Praha-východ	12,7
Domažlice	6,9	České Budějovice	-2,2	Trutnov	11,6
Pardubice	6,6	Blansko	-2,3	Ústí nad Orlicí	10,8
Plzeň-sever	6,5	Plzeň-město	-2,3	Prachatice	10,5
České Budějovice	6,5	Jeseník	-2,3	Mladá Boleslav	10,2
Plzeň-město	6,5	Šumperk	-2,4	Benešov	9,7
Benešov	6,2	Tachov	-2,4	Domažlice	9,3
Pelhřimov	6,1	Děčín	-2,5	Klatovy	9,1
Rychnov nad Kněžnou	6,1	Rychnov nad Kněžnou	-2,6	České Budějovice	8,6
Rokycany	5,8	Břeclav	-2,6	Cheb	7,7
Plzeň-jih	5,6	Pardubice	-2,7	Liberec	7,4
Praha	5,4	Domažlice	-3,0	Plzeň-město	7,3
Mladá Boleslav	4,9	Klatovy	-3,0	Praha	7,0
Praha-západ	4,6	Plzeň-jih	-3,2	Pardubice	5,6
Praha-východ	3,7	Cheb	-3,7	Nymburk	4,6
Celkem ČR	8,6	Celkem ČR	-0,6	Celkem ČR	16,3

Mapování predikce trendů zaměstnanosti a potřeb zaměstnavatelů v Moravskoslezském kraji

V měsíci únoru byl terénními pracovníky ÚP ČR v Moravskoslezském kraji prováděn marketingový monitoring zaměstnavatelů, a to především těch, kteří nejsou monitorováni prostřednictvím plošného šetření, tzn. firem s méně než 26 zaměstnanci. Celkem bylo v MSK realizováno 179 osobních jednání přímo ve firmách, nejvíce pak v okrese Bruntál (47).

Primárním cílem těchto návštěv bylo zjišťování informací o volných pracovních místech a navazování kontaktů a spolupráce se zaměstnavateli. Dále byly zástupcům firem předávány informace o hlášení volných pracovních míst, možnostech zajištění předvýběrových a výběrových řízení, aktivní politice zaměstnanosti a projektech zaměřených na podporu pracovních příležitostí či rekvalifikace (POVEZ, VDTP, „Vzdělávejte se pro stabilitu!“). Tento monitoring je účelově zaměřen, tzn., byli vybíráni především takoví zaměstnavatelé, u kterých je předpoklad aktuálního uplatnění vhodných skupin UoZ.

Monitorovacími návštěvami u vybraného vzorku zaměstnavatelů bylo zjištěno, že v krátkodobém výhledu 2 až 3 měsíců očekávají spíše stagnaci nebo mírný nárůst v počtu zakázek. Tato skutečnost se bude dále projevovat i v oblasti tvorby nových pracovních příležitostí, včetně jejich hlášení ÚP. Zaměstnavatelé předpokládají pokračující stagnaci tvorby nových VPM nebo mírný nárůst související se zahájením sezónních prací ve stavebnictví a zemědělství během jarních měsíců.

V dlouhodobém výhledu jsou oslovení zaměstnavatelé zdrženliví, i tady převažuje předpoklad stagnace nebo mírného růstu v počtu zakázek, což by mohlo mít pozitivní dopad i na vytváření nových pracovních příležitostí, jejichž počet by se mohl mírně navýšit.

V průběhu měsíce února 2014 zaměstnavatelé nejčastěji hlásili volná pracovní místa pro pracovníky ostrahy a bezpečnostních agentur, svářeče, řezače plamenem a páječe, řidičí pracovníky v dopravě, logistice a příbuzných oborech, nástrojaře a příbuzné pracovníky, dále pro finanční a investiční poradce a příbuzné specialisty, čišníky a servírky a montážní dělníky výrobků. Na nejvíce poptávaných pracovních pozicích by se mohli uplatnit i evidovaní UoZ, ale až po získání požadované kvalifikace, a to např. úspěšným absolvováním rekvalifikačního kurzu.

Mnozí UoZ požadavky na některé tyto pracovní pozice již splňují nebo by je splnili absolvováním vhodného rekvalifikačního kurzu. Jako problém vidí zaměstnavatelé nízkou odbornost UoZ v oborech strojírenských a technických. Např. přichází poptávka po specialistech do automobilového průmyslu a tyto odborníky v databázi evidované nemáme.

Zaměstnavatelé i v měsíci únoru oceňovali aktivní invenci úřadu práce, realizovanou prostřednictvím kontaktních poradenských návštěv monitoringovými pracovníky přímo v místě podniku, především kvůli možnosti získat aktuální informace o nástrojích a opatřeních APZ a dalších projektech. Bohužel ale část zaměstnavatelů od bližší spolupráce s ÚP stále odrazuje slabá připravenost některých UoZ.