



Úřad práce České republiky
krajská pobočka v Ostravě

Měsíční statistická zpráva leden 2014

Zpracovaly: Ing. Vladana Piskořová a Ing. Dagmar Habiňáková

<http://portal.mpsv.cz/upcr/kp/msk/statistiky>

Informace o nezaměstnanosti v Moravskoslezském kraji k 31.01.2014

Ke konci ledna t. r. se v porovnání s předchozím měsícem zvýšil celkový počet evidovaných uchazečů o zaměstnání v Moravskoslezském kraji (MSK) o 3 738 na 93 714, zároveň vzrostl i podíl nezaměstnaných osob na 10,9 %. Souhrnný počet hlášených volných pracovních míst se zvýšil o 527, a to na 2 807.

Úřad práce ČR (ÚP ČR), Krajská pobočka v Ostravě registrovala k 31.01.2014 celkem 93 714 uchazečů o zaměstnání. Jejich počet byl vyšší o 3 738 osob než na konci předchozího měsíce a zároveň i v meziročním srovnání, a to o 7 625. Z tohoto úhrnného počtu bylo 91 260 dosažitelných uchazečů o zaměstnání (z toho 91 145 ve věku 15 - 64 let). Celkový počet dosažitelných uchazečů byl vyšší o 3 634 osob než na konci předchozího měsíce a současně i v porovnání se stejným obdobím minulého roku (+7 993).

Během letošního ledna se nově zaevidovalo 10 019 osob. Ve srovnání s prosincem 2013 to bylo o 2 135 osob více, avšak oproti stejnému období uplynulého roku méně o 1 135.

V lednu z evidence odešlo (ukončená evidence, vyřazení uchazeči) celkem 6 281 uchazečů o zaměstnání. Bylo to více jak v předchozím měsíci (+2 563 osob), tak meziročně (+117). Do zaměstnání z nich ve sledovaném měsíci nastoupilo 3 749 (59,7 %), tj. více o 2 198 jak v předchozím měsíci a zároveň i před rokem (+156).

Meziměsíční nárůst nezaměstnaných byl zaznamenán ve všech okresech našeho kraje, největší byl v okresech Ostrava (+896 osob) a Opava (+765). Zároveň došlo i ve všech okresech ke zvýšení podílu nezaměstnaných oproti prosinci 2013, nejvíce v bruntálském (+0,9 p. b.) a opavském (+0,6).

Koncem ledna t. r. bylo na ÚP ČR, Krajské pobočce v Ostravě evidováno 43 201 žen. Jejich podíl na celkovém počtu uchazečů činil 46,1 %. V evidenci bylo 8 779 osob se zdravotním postižením, což představovalo 9,4 % z celkového počtu nezaměstnaných.

Nárok na podporu v nezaměstnanosti (i při rekvalifikaci) mělo 18 570 uchazečů o zaměstnání, tj. 19,8 % všech registrovaných uchazečů o zaměstnání.

K 31.01.2014 se podíl nezaměstnaných osob v MSK, tj. počet dosažitelných uchazečů o zaměstnání ve věku 15 - 64 let k obyvatelstvu stejného věku, zvýšil o 0,4 p. b. na 10,9 %.

Stejný nebo vyšší podíl nezaměstnaných osob než krajský průměr (10,9 %) vykázaly 3 okresy, a to Bruntál (15,2 %), Karviná (12,8 %) a Ostrava (12,0 %). Naproti tomu nižší byl vykázan v okrese Opava (9,6 %), Nový Jičín (8,4 %) a Frýdek-Místek (7,9 %).

Podíl nezaměstnaných žen vzrostl na 10,2 %, podíl nezaměstnaných mužů vzrostl na 11,6 %.

V databázích ÚP ČR, Krajské pobočky v Ostravě bylo ke konci ledna registrováno celkem 2 807 volných pracovních míst. Jejich počet byl o 527 vyšší než koncem prosince 2013, oproti stejnému měsíci minulého roku naopak o 394 nižší. Na jedno volné pracovní místo připadalo v průměru 33,4 uchazeče, z toho nejvíce v okrese Bruntál (70,1) a Karviná (65,7).

Prostřednictvím finančních příspěvků při realizaci nástrojů a opatření aktivní politiky zaměstnanosti (APZ) bylo letos v lednu v našem kraji podpořeno 889 uchazečů a zájemců o zaměstnání.

Krajská pobočka v Ostravě podpořila během ledna prostřednictvím APZ vznik celkem 207 pracovních míst a 590 uchazečů a zájemců o zaměstnání nově zahájilo rekvalifikaci. Do

zvolené rekvalifikace pak z tohoto souhrnného počtu nastoupilo 462 uchazečů a zájemců o zaměstnání.

V průběhu ledna t. r. bylo ÚP ČR, Krajské pobočce v Ostravě nahlášeno jedno hromadné propouštění, které se týkalo celkem 3 zaměstnanců na pracovištích v MSK.

Informace o vývoji nezaměstnanosti v ČR v elektronické formě jsou zveřejněny na internetové adrese <http://portal.mpsv.cz/sz/stat>.

1. Základní charakteristika vývoje nezaměstnanosti a volných pracovních míst v Moravskoslezském kraji

Tabulka č. 1 - Vývoj nezaměstnanosti

ukazatel (celkový počet)		stav k		
		31.01.2013	31.12.2013	31.01.2014
evidovaní uchazeči o zaměstnání		86 089	89 976	93 714
- z toho	ženy	39 452	42 376	43 201
	absolventi a mladiství	4 891	5 814	5 760
	uchazeči se zdravotním postižením	9 162	8 853	8 779
uchazeči s nárokem na PvN		17 465	15 515	18 570
podíl nezaměstnaných osob v % ¹⁾		9,8	10,5	10,9
volná pracovní místa		3 201	2 280	2 807
počet uchazečů na 1 volné pracovní místo		26,9	39,5	33,4

Tabulka č. 2 - Tok nezaměstnanosti

ukazatel (celkový počet)	leden 2013	prosinec 2013	leden 2014
nově evidovaní uchazeči o zaměstnání - ve sled. měsíci	11 154	7 884	10 019
uchazeči s ukonč. evidencí a vyřazení - ve sled. měsíci	6 164	3 718	6 281
- z toho umístění celkem	3 593	1 551	3 749

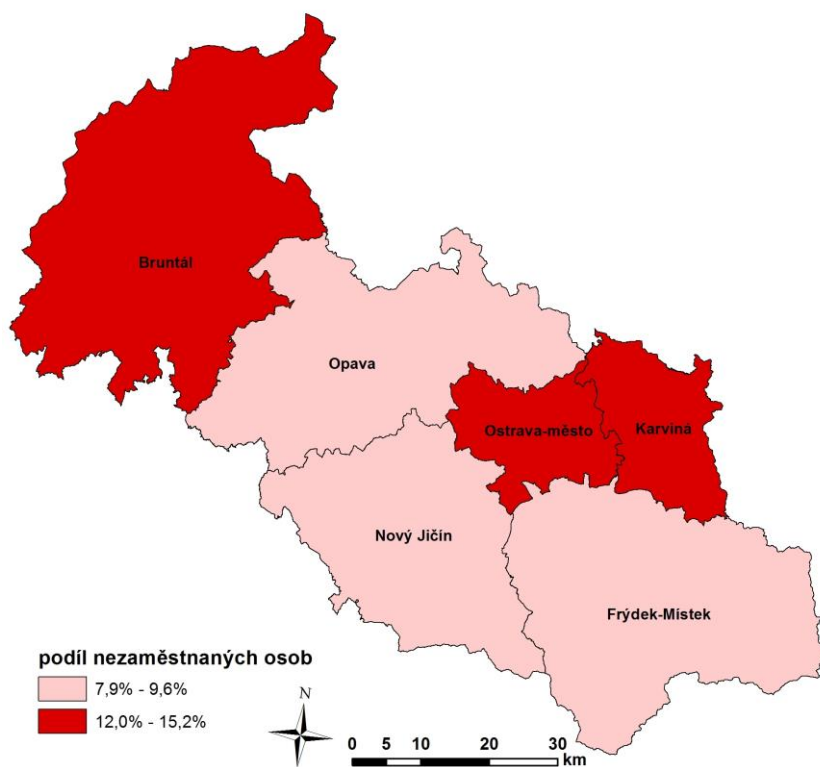
2. Aktivní politika zaměstnanosti v Moravskoslezském kraji

Tabulka č. 3 - Pracovní místa podpořená v rámci APZ a rekvalifikace uchazečů a zájemců o zaměstnání

ukazatel (celkový počet)	stav k		celkem od počátku roku k	
	31.01.2013	31.01.2014	31.01.2013	31.01.2014
pracovní místa podpořená v rámci APZ				
veřejně prospěšné práce (VPP)	53	101	18	0
ESF - VPP ¹⁾	1 051	1 832	47	60
společensky účelná prac. místa (SÚPM)	891	919	33	5
ESF - SÚPM ¹⁾	41	2 102	0	97
SÚPM - samostatně výděleč. činnost (SVC)	262	438	11	0
chrán. prac. místa - SVC osob se ŽP	6	5	1	0
chrán. prac. místa zřízená zaměstnavateli	159	152	0	0
projekty ESF OP LZZ - cílené programy	1	88	1	45
pracovní místa podpořená v rámci APZ celkem	2 464	5 637	111	207
rekvalifikace uchazečů a zájemců o zaměstnání				
uchazeči a zájemci zařazení do rekvalifikací vč. ESF	392	290	164	128
uchazeči a zájemci, kteří zahájili zvolenou rekval. vč. ESF	378	1 726	188	462

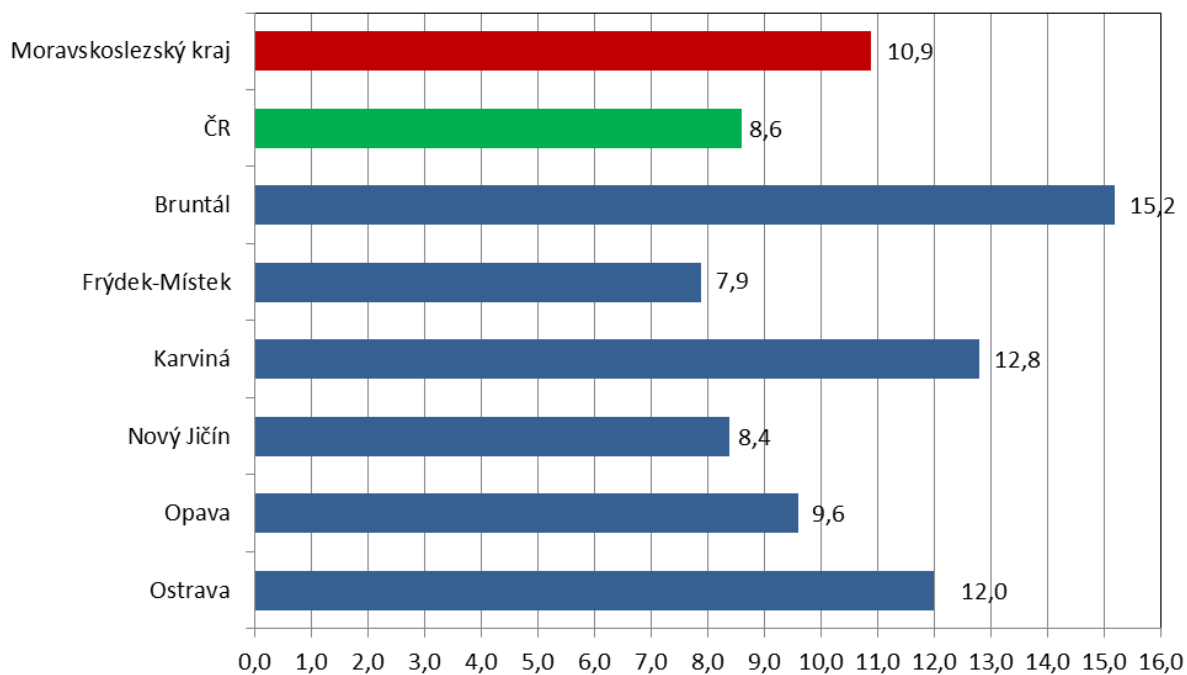
1) spolufinancováno převážně z Evropského sociálního fondu

MAPA - Podíl nezaměstnaných v okresech Moravskoslezského kraje k 31.01.2014

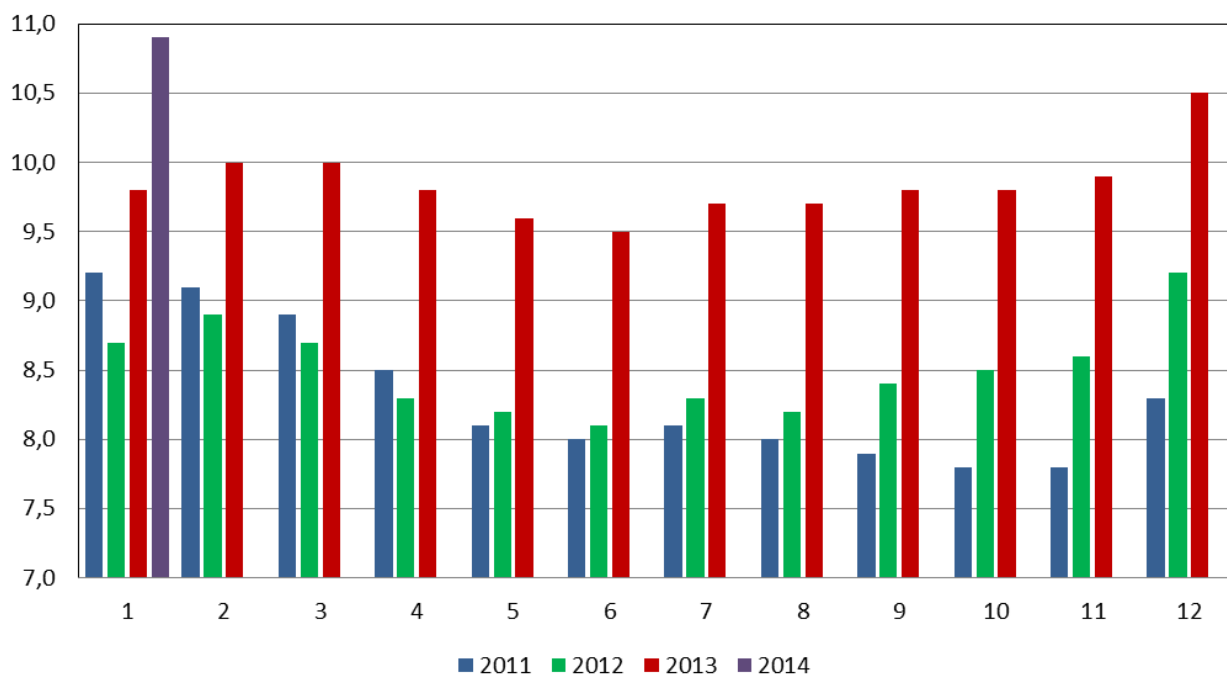


GRAFY

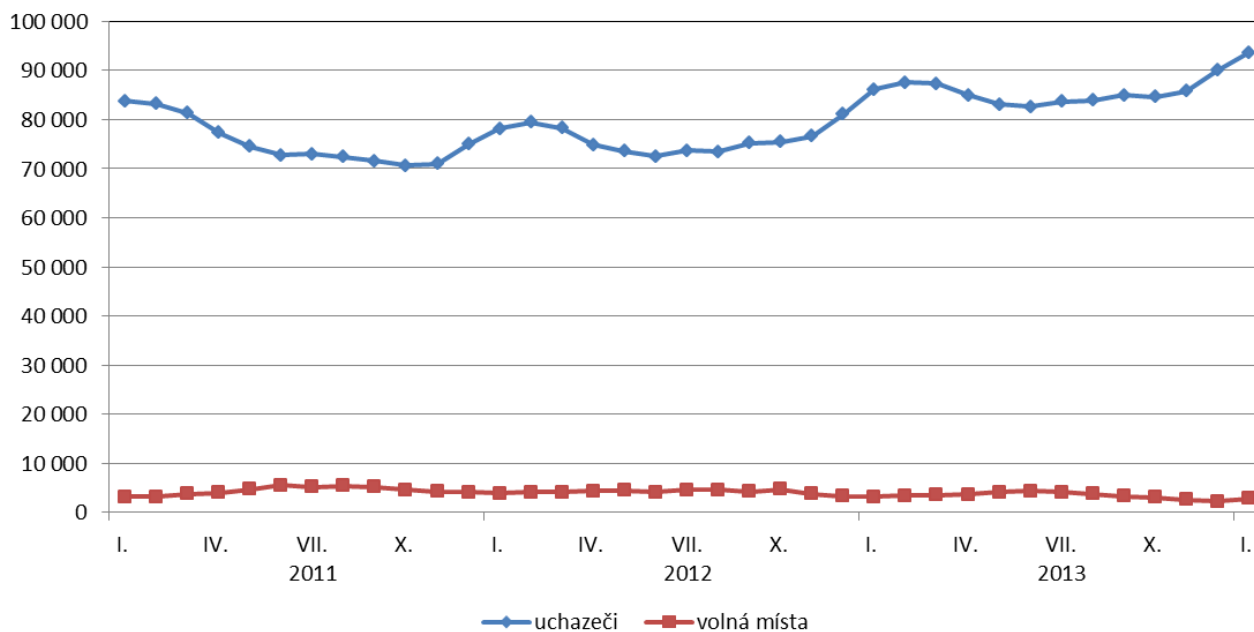
Podíl nezaměstnaných osob v okresech Moravskoslezského kraje a v ČR k 31.01.2014 (%)



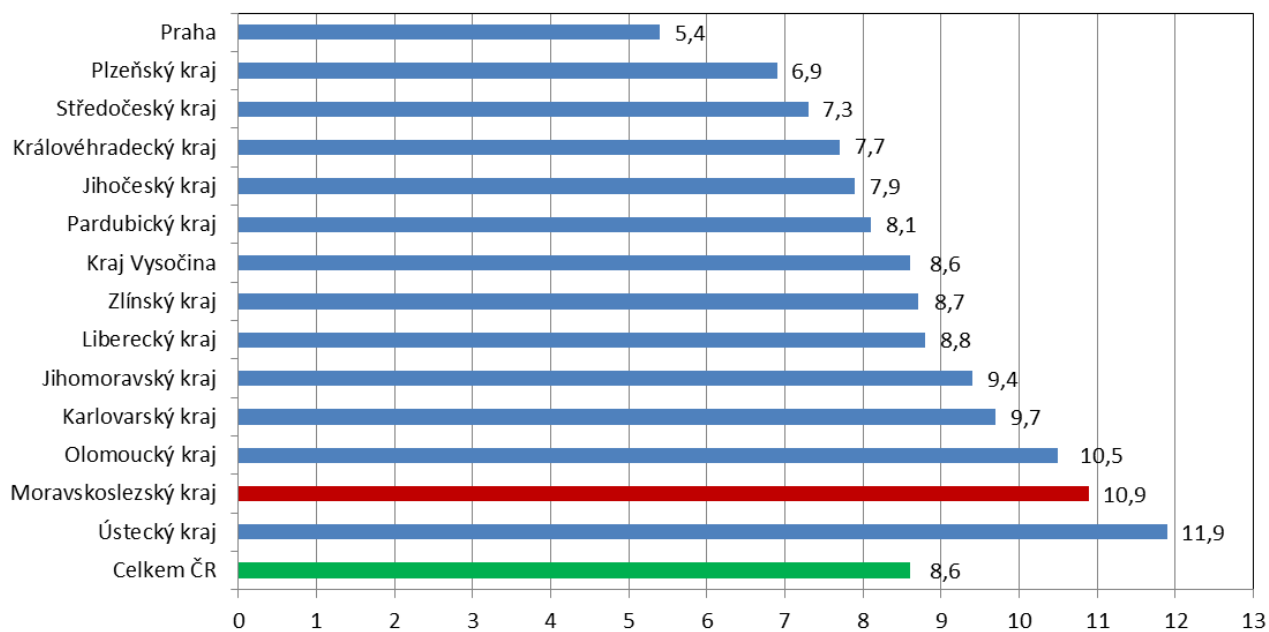
Vývoj podílu nezaměstnaných v Moravskoslezském kraji v letech 2011 - 2014 (%)



Vývoj počtu uchazečů a volných pracovních míst v Moravskoslezském kraji v letech 2011 - 2014



Podíl nezaměstnaných osob v jednotlivých krajích ČR k 31.01.2014 (%)



SETŘÍDĚNÍ OKRESŮ k 31. lednu 2014

	podíl nezam. v %		meziměs. přírůst/ úbytek nezam. v %		počet uchazečů na 1 VPM	
1	Bruntál	15,2	Jeseník	23,0	Jeseník	85,5
2	Jeseník	14,6	České Budějovice	14,4	Bruntál	70,1
3	Most	14,0	Prachatice	14,3	Karviná	65,7
4	Ústí nad Labem	13,0	Písek	12,1	Přerov	52,4
5	Karviná	12,8	Znojmo	12,0	Třebíč	51,3
6	Znojmo	12,8	Jindřichův Hradec	11,5	Znojmo	48,8
7	Hodonín	12,3	Český Krumlov	11,5	Hodonín	47,9
8	Chomutov	12,3	Domažlice	10,6	Děčín	47,0
9	Děčín	12,0	Kutná Hora	10,1	Chomutov	46,6
10	Ostrava-město	12,0	Klatovy	9,9	Rakovník	44,0
11	Louny	11,4	Pardubice	9,8	Kladno	43,3
12	Přerov	11,3	Benešov	9,1	Ústí nad Labem	40,8
13	Sokolov	11,2	Jihlava	9,0	Šumperk	38,9
14	Třebíč	11,1	Pelhřimov	8,9	Kolín	36,9
15	Šumperk	10,9	Cheb	8,4	Karlovy Vary	35,8
16	Český Krumlov	10,8	Jičín	8,4	Litoměřice	33,7
17	Teplice	10,5	Svitavy	8,3	Olomouc	32,8
18	Litoměřice	10,4	Chrudim	8,2	Havlíčkův Brod	32,4
19	Svitavy	10,1	Plzeň-sever	8,0	Ostrava-město	30,6
20	Příbram	10,1	Tábor	7,7	Opava	30,2
21	Vsetín	10,0	Ústí nad Orlicí	7,5	Žďár nad Sázavou	29,9
22	Kolín	10,0	Plzeň-město	7,2	Vsetín	28,9
23	Olomouc	9,9	Hradec Králové	7,1	Strakonice	28,8
24	Kroměříž	9,8	Olomouc	6,9	Rychnov nad Kněžnou	28,2
25	Česká Lípa	9,7	Opava	6,8	Louny	27,3
26	Kutná Hora	9,7	Strakonice	6,8	Most	26,0
27	Břeclav	9,7	Děčín	6,6	Svitavy	25,5
28	Opava	9,6	Rakovník	6,5	Zlín	25,4
29	Karlovy Vary	9,6	Kladno	6,5	Kroměříž	24,3
30	Trutnov	9,2	Litoměřice	6,4	Sokolov	23,7
31	Chrudim	9,1	Česká Lípa	6,3	Tábor	23,1
32	Brno-město	9,0	Havlíčkův Brod	6,2	Jičín	23,0
33	Kladno	9,0	Kolín	6,1	Teplice	22,8
34	Tachov	8,9	Rychnov nad Kněžnou	6,1	Nový Jičín	22,2
35	Semily	8,9	Břeclav	6,1	Mělník	21,6
36	Liberec	8,9	Kroměříž	6,0	Břeclav	21,6
37	Žďár nad Sázavou	8,9	Beroun	6,0	Náchod	21,1
38	Strakonice	8,8	Bruntál	5,8	Brno-město	20,9
39	Prostějov	8,7	Třebíč	5,8	Vyškov	20,7
40	Nymburk	8,7	Mělník	5,7	Prostějov	20,6
41	Mělník	8,6	Plzeň-jih	5,6	Praha-západ	20,4
42	Tábor	8,6	Příbram	5,5	Česká Lípa	19,5
43	Rakovník	8,5	Žďár nad Sázavou	5,4	Jindřichův Hradec	19,4
44	Nový Jičín	8,4	Přerov	5,3	Jablonec nad Nisou	19,4
45	Cheb	8,3	Rokycany	5,2	Frydek-Místek	19,4
46	Jindřichův Hradec	8,2	Frydek-Místek	5,2	Brno-venkov	18,7
47	Uherské Hradiště	8,2	Liberec	5,0	Kutná Hora	18,5
48	Jihlava	8,0	Blansko	4,9	Uherské Hradiště	18,3
49	Klatovy	8,0	Vyškov	4,8	Příbram	18,3
50	Hradec Králové	8,0	Prostějov	4,7	Blansko	17,8
51	Blansko	8,0	Šumperk	4,5	Chrudim	17,5
52	Frydek-Místek	7,9	Uherské Hradiště	4,5	Jihlava	17,3
53	Havlíčkův Brod	7,8	Tachov	4,4	Praha-východ	16,7
54	Zlín	7,7	Mladá Boleslav	4,4	Semily	16,3
55	Jablonec nad Nisou	7,7	Praha	4,3	Český Krumlov	15,8
56	Vyškov	7,7	Hodonín	4,3	Pelhřimov	15,7
57	Ústí nad Orlicí	7,5	Zlín	4,2	Plzeň-jih	13,9
58	Písek	7,3	Nový Jičín	4,2	Hradec Králové	13,8
59	Beroun	7,2	Louny	3,8	Rokycany	12,8
60	Náchod	7,2	Karlovy Vary	3,6	Beroun	12,2
61	Brno-venkov	7,2	Vsetín	3,5	Trutnov	12,0
62	Domažlice	7,1	Ostrava-město	3,4	Tachov	11,8
63	Prachatice	7,0	Most	3,3	Plzeň-sever	11,7
64	Jičín	7,0	Brno-město	3,2	Ústí nad Orlicí	11,4
65	Pardubice	6,7	Náchod	3,2	Cheb	11,3
66	České Budějovice	6,6	Teplice	3,2	Klatovy	10,8
67	Plzeň-město	6,6	Chomutov	2,8	Prachatice	10,3
68	Plzeň-sever	6,6	Trutnov	2,7	Domažlice	10,1
69	Rychnov nad Kněžnou	6,3	Jablonec nad Nisou	2,6	České Budějovice	9,9
70	Benešov	6,2	Karviná	2,5	Benešov	9,7
71	Pelhřimov	6,1	Semily	2,4	Plzeň-město	8,6
72	Rokycany	5,8	Ústí nad Labem	1,7	Mladá Boleslav	8,6
73	Plzeň-jih	5,8	Praha-východ	1,5	Písek	7,4
74	Praha	5,4	Brno-venkov	1,3	Liberec	6,9
75	Mladá Boleslav	4,9	Nymburk	1,3	Pardubice	6,7
76	Praha-západ	4,4	Praha-západ	0,9	Nymburk	6,2
77	Praha-východ	3,6	Sokolov	0,8	Praha	6,2
	Celkem ČR	8,6	Celkem ČR	5,4	Celkem ČR	17,3

Mapování predikce trendů zaměstnanosti a potřeb zaměstnavatelů v Moravskoslezském kraji

Úřad práce v MSK od začátku sledování zaměstnanosti monitoruje situaci a vývoj personálních stavů u zaměstnavatelských subjektů s počtem 26 a více zaměstnanců. Pro zajištění potřebných výstupů probíhají u těchto zaměstnavatelů dvakrát ročně plošná šetření (k 30.6. a k 31.12.), ze kterých analytici referátu trhu práce zpracovávají výstupy pro analýzu. Nejaktuálnější data, získaná k 31.12.2013, jsou nyní detailně vyhodnocována a budou součástí materiálu „Zpráva o situaci na trhu práce v Moravskoslezském kraji, o realizaci APZ v roce 2013 a strategie APZ pro rok 2014“, která bude na webových stránkách krajské pobočky v Ostravě zveřejněna začátkem března.

Nyní však již můžeme říci, že ke konci roku 2013 bylo monitorováno v kraji celkem 2 232 zaměstnavatelů, u kterých bylo zaměstnáno celkem 280 569 osob, což představuje zhruba 60 % pracující populace v MSK. Větší monitorované firmy v MSK (nejsou zahrnuty menší podniky se stavem do 25 zaměstnanců) očekávají, že by se u nich během první poloviny letošního roku měla zaměstnanost celkově zvýšit cca o 850 osob, což oproti skutečnému stavu k 31.12.2013 představuje mírný nárůst o 0,3 %. Na avizovaném celokrajském navýšení personálních stavů u větších zaměstnavatelských subjektů by se měly podílet všechny okresy MSK, nejvíce pak okresy Bruntál (+309), Nový Jičín (+157), Opava (+155) a Karviná (+120).

Z jednotlivých odvětví by se na celkovém nárůstu personálních stavů měl podílet nejvíce zpracovatelský průmysl (+765 osob), zejména výrobci motorových vozidel (+435 osob) a firmy zabývající se výrobou pryžových a plastových výrobků (+155 osob). Zvýšení stavů dále očekávají zaměstnavatelé i z odvětví stavebnictví (+270 osob), veřejné správy, obrany a povinného sociálního zabezpečení (+125 osob) a administrativních a podpůrných činností (+120 osob). Naopak pokles zaměstnanosti během první poloviny letošního roku očekává zejména oblast vzdělávání (-475 osob). Bližší údaje jsou uvedeny v následující tabulce.

Prognóza pohybu pracovních sil v jednotlivých odvětvích podle CZ-NACE během prvního pololetí 2014 (monitorované organizace se stavem 26 a více zaměstnanců)

Ekonomické činnosti		stav zaměstnanosti k 31.12.2013	nárůst/úbytek k 30.06.2014	
			absolutně	v %
Zemědělství, lesnictví a rybnářství		3 402	-10	-0,3
Těžba a dobývání		13 399	-45	-0,3
Zpracovatelský průmysl		110 075	+765	+0,7
z toho	výroba potravinářských výrobků, nápojů a tabákových výrobků	7 756	-25	-0,3
	výroba textilií, oděvů, usní a souvisejících výrobků	2 116	+35	+1,7
	zpracování dřeva, výroba papíru a výrobků papíru, tisk a rozmnožování nahraných nosičů	4 429	-25	-0,6
	výroba koksu a rafinovaných ropných produktů	726	0	0,0
	výroba chemických látek a chemických přípravků	2 127	+15	+0,7
	výroba základních farmaceutických výrobků a přípravků	1 718	-60	-3,5
	výroba pryžových, plastových výrobků a ostatních nekovových minerálních výrobků	7 344	+155	+2,1
	výroba základních kovů, hutní zpracování kovů a slévárenství, výroba kovových konstrukcí a kovodělných výrobků, kromě strojů a zařízení	41 776	-5	0,0
	výroba počítačů, elektronických a optických přístrojů a zařízení	1 811	+90	+5,0
	výroba elektrických zařízení	5 330	+40	+0,8
	výroba strojů a zařízení jinde nezařazených	10 946	+90	+0,8
	výroba motorových vozidel (kromě motocyklů), přívěsů a návěsů, výroba ostatních dopravních prostředků a zařízení	22 118	+435	+2,0
	výroba nábytku, ostatní zpracovatelský průmysl a opravy a instalace strojů a zařízení	1 878	+20	+1,1
Výroba a rozvod elektřiny, plynu, tepla a klimatizovaného vzduchu		4 005	+20	+0,5
Zásobování vodou, činnosti související s odpadními vodami, odpady a sanacemi		4 770	+20	+0,4
Stavebnictví		8 146	+270	+3,3
Velkoobchod a maloobchod, opravy a údržba motorových vozidel		17 329	-10	-0,1
Doprava a skladování		18 589	-15	-0,1
Ubytování, stravování a pohostinství		1 685	-20	-1,2
Informační a komunikační činnosti		4 754	+60	+1,3
Peněžnictví a pojišťovnictví		3 245	+20	+0,6
Činnosti v oblasti nemovitostí		1 356	+25	+1,8
Profesní, vědecké a technické činnosti		3 090	+40	+1,3
Administrativní a podpůrné činnosti		9 402	+120	+1,3
Veřejná správa a obrana, povinné sociální zabezpečení		17 780	+125	+0,7
Vzdělávání		27 132	-475	-1,8
Zdravotní a sociální péče		27 175	-45	-0,2
Kulturní, zábavní a rekreační činnosti		3 197	+10	+0,3
Ostatní činnosti		2 038	-5	-0,2
Činnosti domácností jako zaměstnavatelů, činností domácností produkující blíže neurčené výrobky a služby pro vlastní potřebu		0	0	0,0
Činnosti exterritoriálních organizací a orgánů		0	0	0,0
Celkem		280 569	+850	+0,3

Marketingový monitoring u zaměstnavatelů s méně než 26 zaměstnanci

Již třetím měsícem je terénními pracovníky ÚP prováděn také monitoring firem s méně než 26 zaměstnanci, které podle našeho odhadu zaměstnávají více než třetinu pracujících osob na trhu práce v MSK. V měsíci lednu bylo v našem kraji realizováno za účelem zjišťování volných pracovních míst 93 osobních jednání s těmito malými zaměstnavateli, zejména z odvětví strojírenství, stavebnictví a z oblasti obchodu a služeb.

Monitorovacími návštěvami u vybraného vzorku malých zaměstnavatelů bylo zjištěno, že v krátkodobém výhledu očekávají spíše stagnaci v počtu zakázek. Tato skutečnost by se měla negativně projevit i v oblasti tvorby nových pracovních příležitostí a tím pádem ve stagnaci zájmu o nové pracovníky. V dlouhodobém výhledu tito oslovení vybraní zaměstnavatelé předpokládají mírný nárůst zakázek během celého roku s ohledem na očekávané příznivější ekonomické prognózy národního hospodářství, což by mohlo mít pozitivní dopad i na vytváření nových pracovních příležitostí.

V průběhu ledna 2014 zaměstnavatelé nejčastěji hlásili volná pracovní místa pro pracovníky ostrahy a bezpečnostních agentur, pomocné pracovníky ve výrobě, dále pro seřizovače a obsluhu obráběcích strojů, obchodní zástupce, prodavače, číšníky a servírky, pro svářeče, řezače plamenem a páječe a montážní dělníky výrobních.

Na nejvíce poptávaných pracovních pozicích navštívených firem by se mohli uplatnit i uchazeči o zaměstnání, ale až po získání požadované kvalifikace, a to např. úspěšným absolvováním rekvalifikačního kurzu u profesí svářeč, řidič a kuchař. Vzdělanostní deficit uchazečů o zaměstnání se projevuje také v neuspokojené poptávce po specialistech technických oborů, hlavně nedostatečnou znalostí práce s PC a dále také u oborů, kde je kvalifikace nařízena ze zákona, např. u profese pracovník ostrahy a bezpečnostních agentur.

Zaměstnavatelé oceňují aktivní invenci úřadu práce, realizovanou prostřednictvím kontaktních poradenských návštěv monitoringovými pracovníky přímo v místě podniku, především kvůli možnosti získat aktuální informace o nástrojích a opatřeních APZ a dalších projektech. Bohužel, ale část zaměstnavatelů od bližší spolupráce s ÚP odrazuje slabá připravenost některých uchazečů o zaměstnání, zejména jejich chybějící odborné vzdělání, a proto využívají k obsazování volných pracovních míst služeb agentur práce a komerčních portálů s nabídkou volných míst.

U navštívených zaměstnavatelů s počtem 26 a méně zaměstnanců nebylo zaznamenáno žádné plánované významné propouštění ani nábor pracovních sil.