



Úřad práce České republiky
krajská pobočka v Ostravě

Měsíční statistická zpráva
prosinec 2013

Zpracovali: *Ing. Dagmar Habiňáková a Ing. Jiří Krhut*

<http://portal.mpsv.cz/upcr/kp/msk/statistiky>

Informace o nezaměstnanosti v Moravskoslezském kraji

k 31.12.2013

Ke konci prosince vzrostl o 4 166 celkový počet evidovaných uchazečů o zaměstnání v Moravskoslezském kraji (MSK), a to na 89 976, počet hlášených volných pracovních míst se snížil o 289 na 2 280. Podíl nezaměstnaných osob vzrostl na 10,5 %.

K 31.12.2013 evidoval Úřad práce ČR (ÚP ČR), Krajská pobočka v Ostravě celkem 89 976 uchazečů o zaměstnání. Jejich počet byl o 4 166 vyšší než na konci předchozího měsíce a ve srovnání se stejným obdobím minulého roku je vyšší o 8 877 osob. Z tohoto počtu bylo 87 626 dosažitelných uchazečů o zaměstnání (z toho 87 514 ve věku 15 - 64 let). Bylo to o 4 381 dosažitelných uchazečů více než na konci předchozího měsíce. Ve srovnání se stejným obdobím minulého roku byl jejich počet o 9 448 vyšší.

V průběhu prosince bylo nově zaevidováno 7 884 osob. Ve srovnání s listopadem 2013 to bylo o 1 249 osob více a v porovnání se stejným obdobím roku 2012 méně o 90 osob.

Z evidence během prosince odešlo celkem 3 718 uchazečů o zaměstnání (ukončená evidence, vyřazení uchazeči). Bylo to o 1 687 osob méně než v předchozím měsíci a o 253 osob více než ve stejném měsíci minulého roku. Do zaměstnání z nich ve sledovaném měsíci nastoupilo 1 551, tj. o 397 méně než v předchozím měsíci a o 44 více než ve stejném měsíci minulého roku, 228 uchazečů o zaměstnání bylo umístěno prostřednictvím úřadu práce, tj. o 2 více než v předchozím měsíci a o 3 méně než ve stejném období minulého roku. Bez umístění bylo vyřazeno 2 167 uchazečů.

Meziměsíční nárůst nezaměstnaných byl zaznamenán ve všech okresech MSK, největší byl v okresech Opava (+1 121 osob), Bruntál (+804) a Nový Jičín (+645). Meziměsíční nárůst podílu nezaměstnaných byl zaznamenán rovněž ve všech moravskoslezských okresech, nejvíce v okresech Bruntál (+1,3 p. b.), Opava (+1,0), Nový Jičín (+0,7) a Frýdek-Místek (+0,5).

Ke konci prosince bylo na ÚP ČR, Krajské pobočce v Ostravě evidováno 42 376 žen. Jejich podíl na celkovém počtu uchazečů činil 47,1 %. V evidenci bylo 8 853 osob se zdravotním postižením, což představovalo 9,8 % z celkového počtu nezaměstnaných.

Ke konci prosince bylo evidováno 5 814 absolventů škol všech stupňů vzdělání a mladistvých, jejich počet klesl ve srovnání s předchozím měsícem o 57 osob a ve srovnání se stejným měsícem minulého roku byl o 874 osob vyšší. Na celkové nezaměstnanosti se podíleli 6,5 %.

Podporu v nezaměstnanosti (i při rekvalifikaci) pobíralo 15 515 uchazečů o zaměstnání, tj. 17,2 % všech uchazečů vedených v evidenci.

Podíl nezaměstnaných osob v MSK, tj. počet dosažitelných uchazečů o zaměstnání ve věku 15 - 64 let k obyvatelstvu stejného věku vzrostl k 31.12.2013 na 10,5 %.

Podíl nezaměstnaných stejný nebo vyšší než republikový průměr vykázaly 4 okresy, nejvyšší byl v okresech Bruntál (14,3 %) a Karviná (12,5 %). Nejnižší podíl nezaměstnaných byl zaznamenán v okresech Frýdek-Místek (7,6 %) a Nový Jičín (8,1 %).

Podíl nezaměstnaných žen vzrostl na 10,0 %, podíl nezaměstnaných mužů vzrostl na 11,0 %.

Moravskoslezský kraj evidoval k 31.12.2013 celkem 2 280 volných pracovních míst. Jejich počet byl o 289 nižší než v předchozím měsíci a o 1 055 nižší než ve stejném měsíci minulého roku. Na jedno volné pracovní místo připadalo v průměru 39,5 uchazeče, z toho nejvíce v okresech Karviná (80,9) a Bruntál (66,7). Z celkového počtu nahlášených volných míst bylo 330 vhodných pro osoby se zdravotním postižením (OZP), na jedno volné pracovní místo připadalo 26,8 OZP. Volných pracovních míst pro absolventy a mladistvé bylo registrováno 546, přičemž na jedno volné místo připadalo 10,6 uchazečů této kategorie.

Prostřednictvím příspěvků aktivní politiky zaměstnanosti (APZ) bylo k 31.12.2013 podpořeno 13 050 uchazečů a zájemců o zaměstnání.

Nejčastějším oborem činnosti, který byl v tomto měsíci podpořen prostřednictvím SÚPM - SVČ byl maloobchod.

Prostřednictvím nástrojů a opatření aktivní politiky zaměstnanosti podpořila Krajská pobočka v Ostravě v prosinci vznik celkem 419 pracovních míst a od počátku roku 2013 tak bylo finančně podpořeno celkem 6 012 pracovních příležitostí. Během prosince v MSK nově zahájilo rekvalifikaci 221 uchazečů a zájemců o zaměstnání a během celého roku 2013 jich pak bylo dohromady 6 926. Do zvolené rekvalifikace pak z tohoto souhrnného počtu nastoupilo 3 576 uchazečů a zájemců o zaměstnání.

V průběhu prosince byla Krajské pobočce v Ostravě nahlášena hromadná propouštění, která se týkala celkem 16 zaměstnanců na pracovištích v MSK.

Informace o vývoji nezaměstnanosti v ČR v elektronické formě jsou zveřejněny na internetové adrese <http://portal.mpsv.cz/sz/stat>.

1. Základní charakteristika vývoje nezaměstnanosti a volných pracovních míst v Moravskoslezském kraji

Tabulka č. 1 - Vývoj nezaměstnanosti

| ukazatel (celkový počet) | | stav k | | |
|---|-----------------------------------|------------|------------|-------------------|
| | | 31.12.2012 | 30.11.2013 | 31.12.2013 |
| evidovaní uchazeči o zaměstnání | | 81 099 | 85 810 | 89 976 |
| - z toho | ženy | 38 432 | 41 779 | 42 376 |
| | absolventi a mladiství | 4 940 | 5 871 | 5 814 |
| | uchazeči se zdravotním postižením | 9 014 | 8 834 | 8 853 |
| uchazeči s nárokem na Pvn | | 13 757 | 14 277 | 15 515 |
| podíl nezaměstnaných osob v % ¹⁾ | | 9,2 | 9,9 | 10,5 |
| volná pracovní místa | | 3 335 | 2 569 | 2 280 |
| počet uchazečů na 1 volné pracovní místo | | 24,3 | 33,4 | 39,5 |

1) od ledna 2013 nový ukazatel registrované nezaměstnanosti (zpětně dopočítán až do ledna 2005, zveřejňován již ve IV. čtvrtletí 2012)

Tabulka č. 2 - Tok nezaměstnanosti

| ukazatel (celkový počet) | prosinec 2012 | listopad 2013 | prosinec 2013 |
|---|------------------|------------------|--------------------------|
| nově evidovaní uchazeči o zaměstnání - ve sled. měsíci | 7 974 | 6 635 | 7 884 |
| uchazeči s ukonč. evidencí a vyřazení - ve sled. měsíci | 3 465 | 5 405 | 3 718 |
| - z toho umístění celkem | 1 507 | 1 948 | 1 551 |
| - z toho umístění úřadem práce | 231 | 226 | 228 |

2. Aktivní politika zaměstnanosti v Moravskoslezském kraji

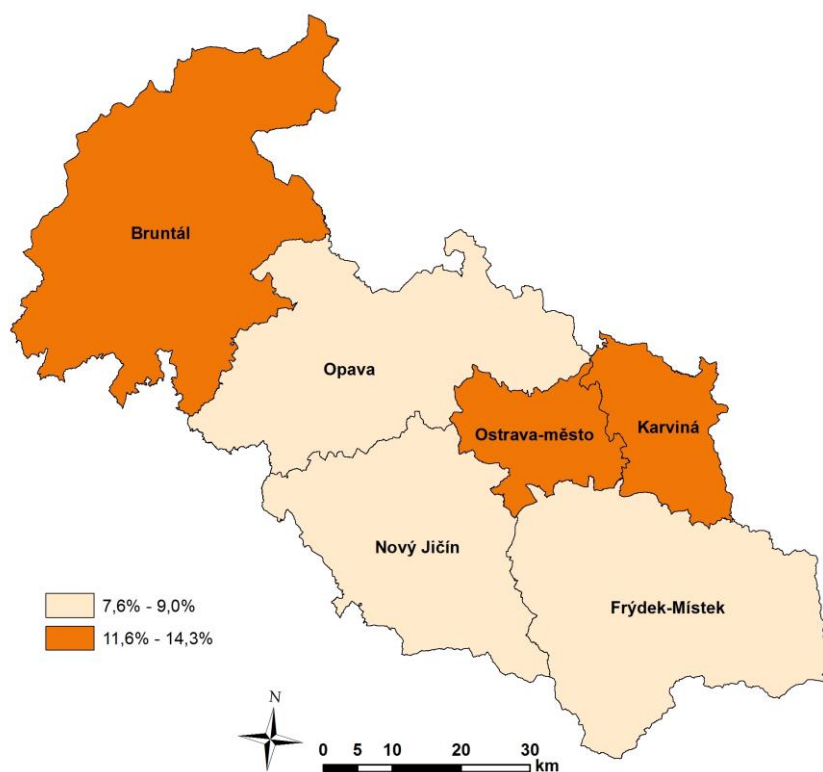
Tabulka č. 3 - Pracovní místa podpořená v rámci APZ a rekvalifikace uchazečů a zájemců o zaměstnání

| ukazatel (celkový počet) | stav na konci měsíce k | | celkem od počátku roku k | |
|---|---------------------------|--------------|-----------------------------|--------------|
| | 31.12.2012 | 31.12.2013 | 31.12.2012 | 31.12.2013 |
| pracovní místa podpořená v rámci APZ | | | | |
| veřejně prospěšné práce (VPP) | 36 | 114 | 8 | 108 |
| ESF - VPP ¹⁾ | 1 020 | 1 830 | 1 254 | 2 229 |
| společensky účelná prac. místa (SÚPM) | 948 | 1 045 | 1 424 | 804 |
| ESF - SÚPM ¹⁾ | 41 | 2 035 | 47 | 2 396 |
| SÚPM - samostatně výděleč. činnost (SVC) | 255 | 439 | 250 | 336 |
| chrán. prac. místa - SVC osob se ZP | 5 | 6 | 2 | 6 |
| chrán. prac. místa zřízená zaměstnavateli | 160 | 152 | 47 | 86 |
| projekty ESF OP LZZ - cílené programy | *) | 45 | *) | 47 |
| pracovní místa podpořená v rámci APZ celkem | 2 465 | 5 666 | 3 032 | 6 012 |
| rekvalifikace uchazečů a zájemců o zaměstnání | | | | |
| uchazeči a zájemci zařazení do rekvalifikací vč. ESF | 353 | 240 | 3 964 | 3 350 |
| uchazeči a zájemci, kteří zahájili zvolenou rekval. vč. ESF | 260 | 1 567 | 928 | 3 576 |

1) spolufinancováno převážně z Evropského sociálního fondu

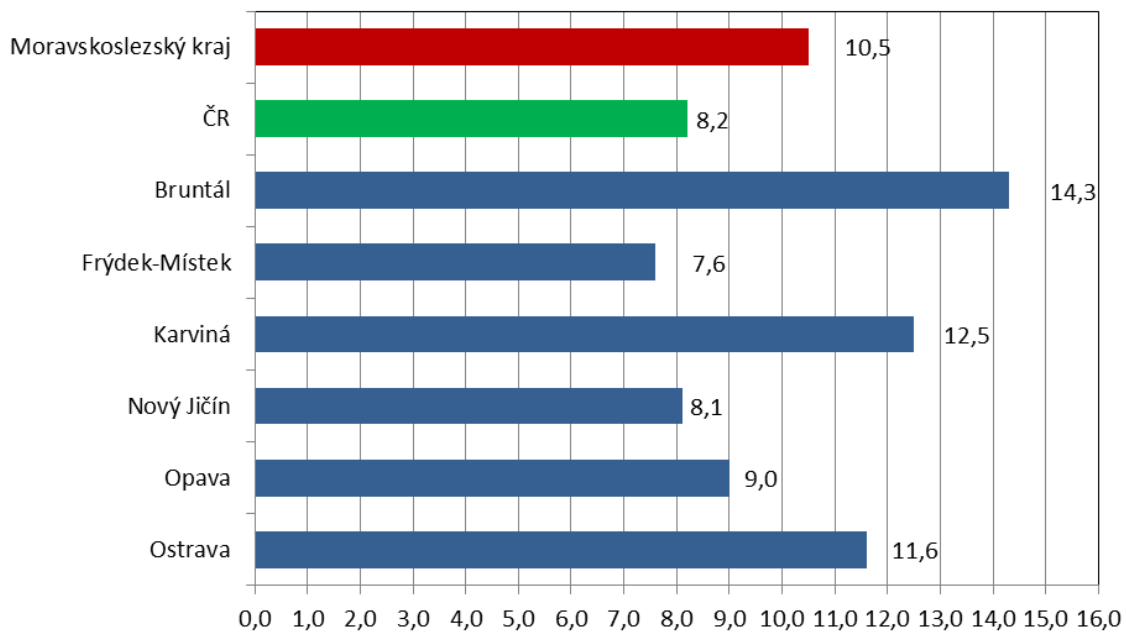
*) nebylo sledováno

MAPA - Podíl nezaměstnaných v okresech Moravskoslezského kraje k 31.12.2013

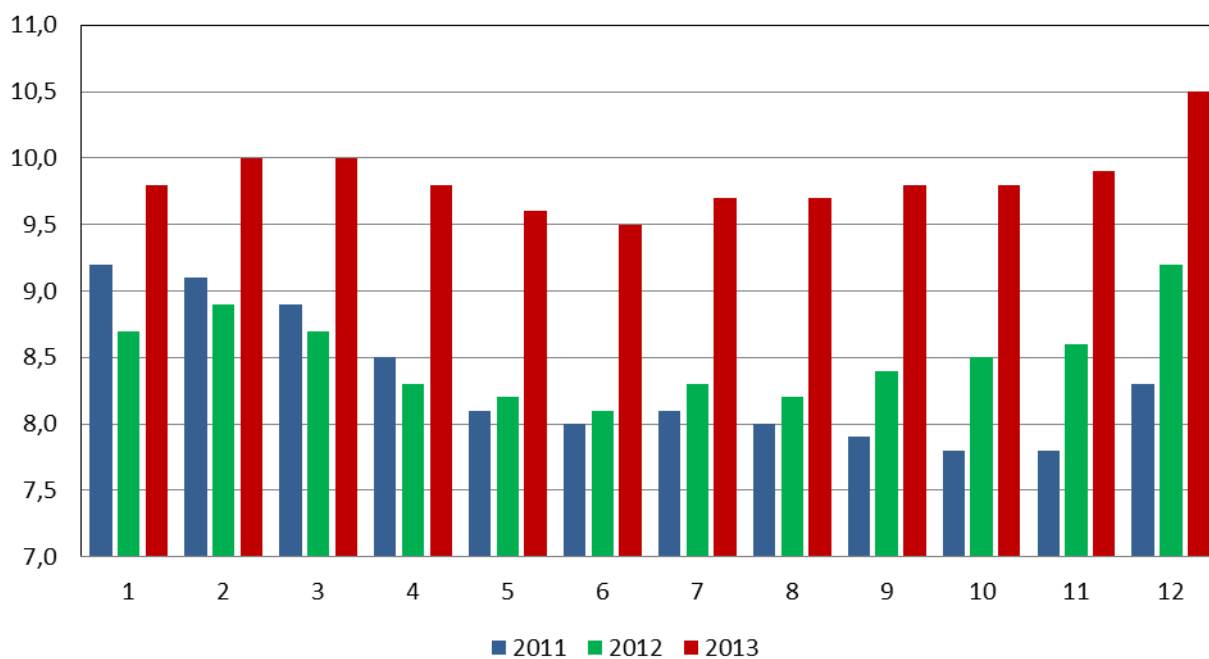


GRAFY

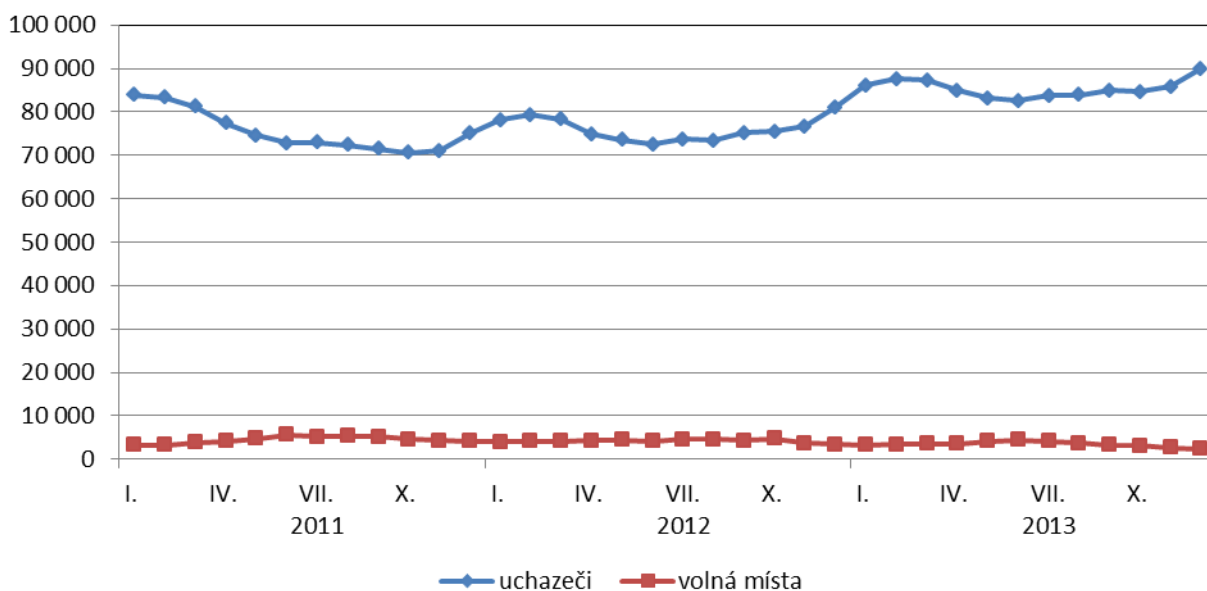
**Podíl nezamětných osob v okresech
Moravskoslezského kraje a v ČR k 31. 12. 2013 (%)**



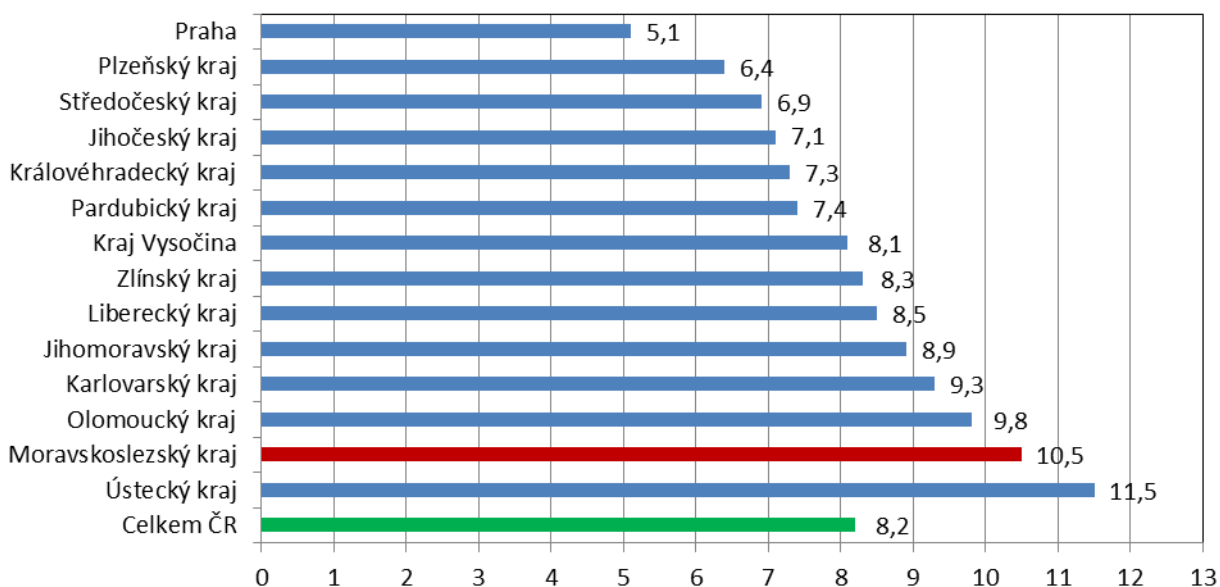
**Vývoj podílu nezaměstnaných v Moravskoslezském kraji
v letech 2011 - 2013 (%)**



Vývoj počtu uchazečů a volných pracovních míst v Moravskoslezském kraji v letech 2011 - 2013



Podíl nezaměstnaných osob v jednotlivých krajích ČR k 31. 12. 2013 (%)



| SETRÍDĚNÍ OKRESŮ k 31. prosinci 2013 | | | | | | |
|--------------------------------------|------------------------|------|--|------|-------------------------------|------|
| | podíl nezam. v % | | meziměs. přírůst / úbytek nezam. v % | | počet uchazečů na 1 VPM | |
| 1 | Bruntál | 14,3 | Prachatice | 20,8 | Karviná | 80,9 |
| 2 | Most | 13,5 | Jindřichův Hradec | 19,4 | Bruntál | 66,7 |
| 3 | Ústí nad Labem | 12,7 | Pelhřimov | 17,1 | Brno-město | 57,9 |
| 4 | Karviná | 12,5 | Chrudim | 15,1 | Hodonín | 50,2 |
| 5 | Chomutov | 11,9 | Svitavy | 13,9 | Jeseník | 49,6 |
| 6 | Jeseník | 11,9 | Břeclav | 12,6 | Olomouc | 48,5 |
| 7 | Hodonín | 11,8 | Klatovy | 12,5 | Ústí nad Labem | 46,6 |
| 8 | Ostrava-město | 11,6 | Havlíčkův Brod | 12,3 | Přerov | 46,0 |
| 9 | Znojmo | 11,4 | Třebíč | 12,2 | Ostrava-město | 41,6 |
| 10 | Děčín | 11,2 | Písek | 12,0 | Šumperk | 40,8 |
| 11 | Sokolov | 11,1 | Žďár nad Sázavou | 12,0 | Chomutov | 40,1 |
| 12 | Louny | 10,9 | Znojmo | 11,7 | Děčín | 37,2 |
| 13 | Přerov | 10,7 | Hodonín | 11,2 | Opava | 36,5 |
| 14 | Třebíč | 10,5 | Opava | 11,1 | Třebíč | 36,2 |
| 15 | Šumperk | 10,4 | Jihlava | 10,0 | Svitavy | 34,0 |
| 16 | Teplice | 10,2 | Tachov | 10,0 | Rychnov nad Kněžnou | 33,4 |
| 17 | Litoměřice | 9,8 | Jeseník | 9,9 | Znojmo | 30,6 |
| 18 | Český Krumlov | 9,7 | Vsetín | 9,8 | Náchod | 28,3 |
| 19 | Vsetín | 9,7 | Přerov | 9,8 | Vsetín | 28,1 |
| 20 | Příbram | 9,5 | Jičín | 9,7 | Kladno | 27,6 |
| 21 | Kolín | 9,4 | Rychnov nad Kněžnou | 9,2 | Hradec Králové | 27,0 |
| 22 | Svitavy | 9,3 | Bruntál | 9,0 | Kolín | 26,6 |
| 23 | Karlovy Vary | 9,2 | Náchod | 8,9 | Most | 25,8 |
| 24 | Olomouc | 9,2 | Strakonice | 8,4 | Břeclav | 25,3 |
| 25 | Česká Lípa | 9,1 | Uherské Hradiště | 8,2 | Žďár nad Sázavou | 24,5 |
| 26 | Kroměříž | 9,1 | Tábor | 8,1 | Kroměříž | 23,8 |
| 27 | Břeclav | 9,1 | Nový Jičín | 8,0 | Jindřichův Hradec | 23,7 |
| 28 | Trutnov | 9,0 | Kutná Hora | 8,0 | Litoměřice | 23,2 |
| 29 | Opava | 9,0 | Šumperk | 7,8 | Uherské Hradiště | 23,0 |
| 30 | Kutná Hora | 8,8 | Vyškov | 7,7 | Havlíčkův Brod | 23,0 |
| 31 | Brno-město | 8,7 | Příbram | 7,4 | Frydek-Místek | 22,6 |
| 32 | Semily | 8,7 | Prostějov | 7,3 | Prostějov | 21,7 |
| 33 | Nymburk | 8,6 | Plzeň-sever | 6,9 | Tábor | 20,9 |
| 34 | Tachov | 8,5 | Ústí nad Orlicí | 6,7 | Nový Jičín | 20,9 |
| 35 | Liberec | 8,5 | Kroměříž | 6,7 | Brno-venkov | 20,9 |
| 36 | Kladno | 8,4 | Benešov | 6,7 | Sokolov | 20,8 |
| 37 | Žďár nad Sázavou | 8,4 | Rokycany | 6,7 | Teplice | 20,6 |
| 38 | Chrudim | 8,4 | Český Krumlov | 6,5 | Mělník | 20,3 |
| 39 | Prostějov | 8,3 | Kolín | 6,4 | Jičín | 19,4 |
| 40 | Strakonice | 8,2 | Zlín | 6,3 | Strakonice | 19,2 |
| 41 | Mělník | 8,2 | Olomouc | 6,2 | Český Krumlov | 19,2 |
| 42 | Nový Jičín | 8,1 | Plzeň-jih | 6,1 | Kutná Hora | 19,1 |
| 43 | Rakovník | 8,0 | Hradec Králové | 6,0 | Blansko | 18,9 |
| 44 | Tábor | 7,9 | Blansko | 6,0 | Pelhřimov | 18,0 |
| 45 | Uherské Hradiště | 7,8 | Rakovník | 5,9 | Louny | 17,9 |
| 46 | Cheb | 7,7 | Frydek-Místek | 5,7 | Vyškov | 17,8 |
| 47 | Blansko | 7,6 | Litoměřice | 5,5 | Jihlava | 17,1 |
| 48 | Frydek-Místek | 7,6 | Nymburk | 5,3 | Rakovník | 16,6 |
| 49 | Jablonec nad Nisou | 7,5 | Brno-venkov | 4,9 | Česká Lípa | 16,2 |
| 50 | Hradec Králové | 7,4 | Domažlice | 4,6 | Karlovy Vary | 14,7 |
| 51 | Jihlava | 7,4 | Pardubice | 4,6 | Příbram | 14,3 |
| 52 | Jindřichův Hradec | 7,4 | Česká Lípa | 4,3 | Trutnov | 13,9 |
| 53 | Zlín | 7,3 | České Budějovice | 4,3 | Jablonec nad Nisou | 13,9 |
| 54 | Havlíčkův Brod | 7,3 | Semily | 4,1 | Beroun | 13,5 |
| 55 | Vyškov | 7,3 | Louny | 4,0 | Chrudim | 13,0 |
| 56 | Klatovy | 7,3 | Beroun | 3,9 | Benešov | 12,7 |
| 57 | Brno-venkov | 7,1 | Praha-západ | 3,8 | Nymburk | 12,6 |
| 58 | Ústí nad Orlicí | 7,0 | Děčín | 3,7 | Cheb | 11,7 |
| 59 | Náchod | 6,9 | Trutnov | 3,7 | Klatovy | 11,4 |
| 60 | Beroun | 6,8 | Praha-východ | 3,4 | Plzeň-jih | 10,8 |
| 61 | Písek | 6,5 | Cheb | 3,3 | Praha-západ | 10,8 |
| 62 | Jičín | 6,4 | Mělník | 3,3 | Semily | 10,5 |
| 63 | Domažlice | 6,4 | Liberec | 3,2 | Plzeň-město | 10,4 |
| 64 | Plzeň-město | 6,1 | Karlovy Vary | 3,1 | Tachov | 10,1 |
| 65 | Prachatice | 6,1 | Jablonec nad Nisou | 2,6 | Plzeň-sever | 9,8 |
| 66 | Pardubice | 6,1 | Sokolov | 2,3 | Praha-východ | 9,6 |
| 67 | Plzeň-sever | 6,1 | Kladno | 2,2 | Mladá Boleslav | 9,5 |
| 68 | Rychnov nad Kněžnou | 5,9 | Ostrava-město | 2,1 | Rokycany | 9,3 |
| 69 | České Budějovice | 5,8 | Brno-město | 2,1 | České Budějovice | 9,2 |
| 70 | Benešov | 5,7 | Karviná | 2,0 | Prachatice | 9,2 |
| 71 | Pelhřimov | 5,6 | Chomutov | 1,8 | Písek | 8,8 |
| 72 | Rokycany | 5,5 | Mladá Boleslav | 1,5 | Pardubice | 8,5 |
| 73 | Plzeň-jih | 5,5 | Most | 0,8 | Zlín | 7,8 |
| 74 | Praha | 5,1 | Plzeň-město | 0,7 | Domažlice | 7,6 |
| 75 | Mladá Boleslav | 4,7 | Praha | 0,6 | Ústí nad Orlicí | 7,4 |
| 76 | Praha-západ | 4,3 | Ústí nad Labem | 0,2 | Liberec | 7,3 |
| 77 | Praha-východ | 3,5 | Teplice | -0,2 | Praha | 6,2 |
| | Celkem ČR | 8,2 | Celkem ČR | 5,6 | Celkem ČR | 17,0 |