



Úřad práce České republiky
krajská pobočka v Ostravě

Měsíční statistická zpráva
prosinec 2013

Zpracovali: *Ing. Dagmar Habiňáková a Ing. Jiří Krhut*

<https://portal.mpsv.cz/upcr/kp/msk/statistiky>

Informace o nezaměstnanosti v Moravskoslezském kraji

k 31.12.2013

Ke konci prosince vzrostl o 4 166 celkový počet evidovaných uchazečů o zaměstnání v Moravskoslezském kraji (MSK), a to na 89 976, počet hlášených volných pracovních míst se snížil o 289 na 2 280. Podíl nezaměstnaných osob vzrostl na 10,5 %.

K 31.12.2013 evidoval Úřad práce ČR (ÚP ČR), Krajská pobočka v Ostravě celkem 89 976 uchazečů o zaměstnání. Jejich počet byl o 4 166 vyšší než na konci předchozího měsíce a ve srovnání se stejným obdobím minulého roku je vyšší o 8 877 osob. Z tohoto počtu bylo 87 626 dosažitelných uchazečů o zaměstnání (z toho 87 514 ve věku 15 - 64 let). Bylo to o 4 381 dosažitelných uchazečů více než na konci předchozího měsíce. Ve srovnání se stejným obdobím minulého roku byl jejich počet o 9 448 vyšší.

V průběhu prosince bylo nově zaevidováno 7 884 osob. Ve srovnání s listopadem 2013 to bylo o 1 249 osob více a v porovnání se stejným obdobím roku 2012 méně o 90 osob.

Z evidence během prosince odešlo celkem 3 718 uchazečů o zaměstnání (ukončená evidence, vyřazení uchazeči). Bylo to o 1 687 osob méně než v předchozím měsíci a o 253 osob více než ve stejném měsíci minulého roku. Do zaměstnání z nich ve sledovaném měsíci nastoupilo 1 551, tj. o 397 méně než v předchozím měsíci a o 44 více než ve stejném měsíci minulého roku, 228 uchazečů o zaměstnání bylo umístěno prostřednictvím úřadu práce, tj. o 2 více než v předchozím měsíci a o 3 méně než ve stejném období minulého roku. Bez umístění bylo vyřazeno 2 167 uchazečů.

Meziměsíční nárůst nezaměstnaných byl zaznamenán ve všech okresech MSK, největší byl v okresech Opava (+1 121 osob), Bruntál (+804) a Nový Jičín (+645). Meziměsíční nárůst podílu nezaměstnaných byl zaznamenán rovněž ve všech moravskoslezských okresech, nejvíce v okresech Bruntál (+1,3 p. b.), Opava (+1,0), Nový Jičín (+0,7) a Frýdek-Místek (+0,5).

Ke konci prosince bylo na ÚP ČR, Krajské pobočce v Ostravě evidováno 42 376 žen. Jejich podíl na celkovém počtu uchazečů činil 47,1 %. V evidenci bylo 8 853 osob se zdravotním postižením, což představovalo 9,8 % z celkového počtu nezaměstnaných.

Ke konci prosince bylo evidováno 5 814 absolventů škol všech stupňů vzdělání a mladistvých, jejich počet klesl ve srovnání s předchozím měsícem o 57 osob a ve srovnání se stejným měsícem minulého roku byl o 874 osob vyšší. Na celkové nezaměstnanosti se podíleli 6,5 %.

Podporu v nezaměstnanosti (i při rekvalifikaci) pobíralo 15 515 uchazečů o zaměstnání, tj. 17,2 % všech uchazečů vedených v evidenci.

Podíl nezaměstnaných osob v MSK, tj. počet dosažitelných uchazečů o zaměstnání ve věku 15 - 64 let k obyvatelstvu stejného věku vzrostl k 31.12.2013 na 10,5 %.

Podíl nezaměstnaných stejný nebo vyšší než republikový průměr vykázaly 4 okresy, nejvyšší byl v okresech Bruntál (14,3 %) a Karviná (12,5 %). Nejnižší podíl nezaměstnaných byl zaznamenán v okresech Frýdek-Místek (7,6 %) a Nový Jičín (8,1 %).

Podíl nezaměstnaných žen vzrostl na 10,0 %, podíl nezaměstnaných mužů vzrostl na 11,0 %.

Moravskoslezský kraj evidoval k 31.12.2013 celkem 2 280 volných pracovních míst. Jejich počet byl o 289 nižší než v předchozím měsíci a o 1 055 nižší než ve stejném měsíci minulého roku. Na jedno volné pracovní místo připadalo v průměru 39,5 uchazeče, z toho nejvíce v okresech Karviná (80,9) a Bruntál (66,7). Z celkového počtu nahlášených volných míst bylo 330 vhodných pro osoby se zdravotním postižením (OZP), na jedno volné pracovní místo připadalo 26,8 OZP. Volných pracovních míst pro absolventy a mladistvé bylo registrováno 546, přičemž na jedno volné místo připadalo 10,6 uchazečů této kategorie.

Prostřednictvím příspěvků aktivní politiky zaměstnanosti (APZ) bylo k 31.12.2013 podpořeno 13 050 uchazečů a zájemců o zaměstnání.

Nejčastějším oborem činnosti, který byl v tomto měsíci podpořen prostřednictvím SÚPM - SVČ byl maloobchod.

Prostřednictvím nástrojů a opatření aktivní politiky zaměstnanosti podpořila Krajská pobočka v Ostravě v prosinci vznik celkem 419 pracovních míst a od počátku roku 2013 tak bylo finančně podpořeno celkem 6 012 pracovních příležitostí. Během prosince v MSK nově zahájilo rekvalifikaci 221 uchazečů a zájemců o zaměstnání a během celého roku 2013 jich pak bylo dohromady 6 926. Do zvolené rekvalifikace pak z tohoto souhrnného počtu nastoupilo 3 576 uchazečů a zájemců o zaměstnání.

V průběhu prosince byla Krajské pobočce v Ostravě nahlášena hromadná propouštění, která se týkala celkem 16 zaměstnanců na pracovištích v MSK.

Informace o vývoji nezaměstnanosti v ČR v elektronické formě jsou zveřejněny na internetové adrese <https://portal.mpsv.cz/sz/stat>.

1. Základní charakteristika vývoje nezaměstnanosti a volných pracovních míst v Moravskoslezském kraji

Tabulka č. 1 - Vývoj nezaměstnanosti

ukazatel (celkový počet)		stav k		
		31.12.2012	30.11.2013	31.12.2013
evidovaní uchazeči o zaměstnání		81 099	85 810	89 976
- z toho	ženy	38 432	41 779	42 376
	absolventi a mladiství	4 940	5 871	5 814
	uchazeči se zdravotním postižením	9 014	8 834	8 853
uchazeči s nárokem na PvN		13 757	14 277	15 515
podíl nezaměstnaných osob v % ¹⁾		9,2	9,9	10,5
volná pracovní místa		3 335	2 569	2 280
počet uchazečů na 1 volné pracovní místo		24,3	33,4	39,5

1) od ledna 2013 nový ukazatel registrované nezaměstnanosti (zpětně dopočítán až do ledna 2005, zveřejňován již ve IV. čtvrtletí 2012)

Tabulka č. 2 - Tok nezaměstnanosti

ukazatel (celkový počet)	prosinec 2012	listopad 2013	prosinec 2013
nově evidovaní uchazeči o zaměstnání - ve sled. měsíci	7 974	6 635	7 884
uchazeči s ukonč. evidencí a vyřazení - ve sled. měsíci	3 465	5 405	3 718
- z toho umístění celkem	1 507	1 948	1 551
- z toho umístění úřadem práce	231	226	228

2. Aktivní politika zaměstnanosti v Moravskoslezském kraji

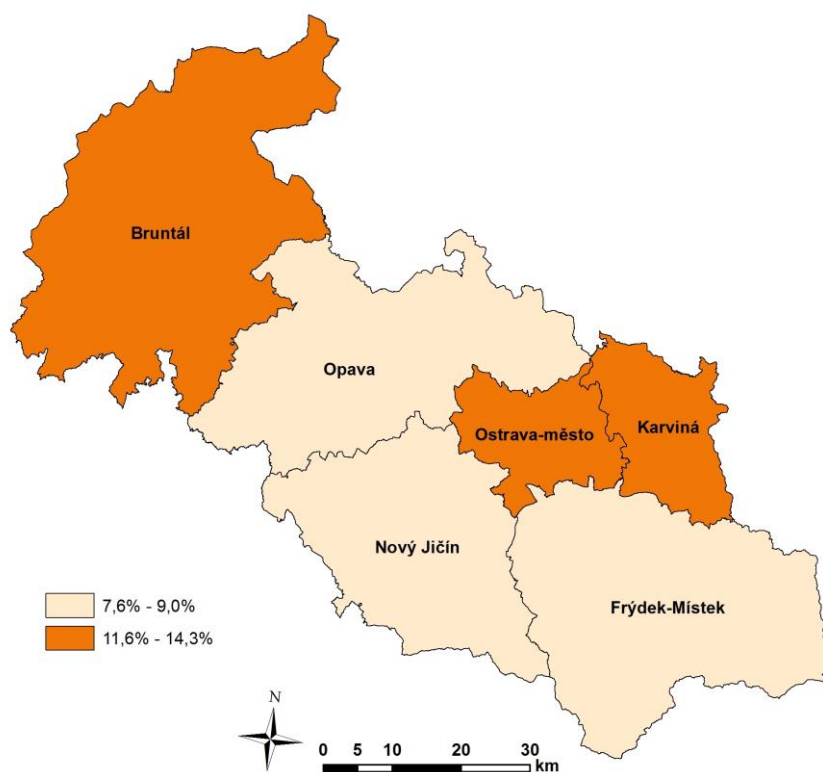
Tabulka č. 3 - Pracovní místa podpořená v rámci APZ a rekvalifikace uchazečů a zájemců o zaměstnání

ukazatel (celkový počet)	stav na konci měsíce k		celkem od počátku roku k	
	31.12.2012	31.12.2013	31.12.2012	31.12.2013
pracovní místa podpořená v rámci APZ				
veřejně prospěšné práce (VPP)	36	114	8	108
ESF - VPP ¹⁾	1 020	1 830	1 254	2 229
společensky účelná prac. místa (SÚPM)	948	1 045	1 424	804
ESF - SÚPM ¹⁾	41	2 035	47	2 396
SÚPM - samostatně výděleč. činnost (SVC)	255	439	250	336
chrán. prac. místa - SVC osob se ZP	5	6	2	6
chrán. prac. místa zřízená zaměstnavateli	160	152	47	86
projekty ESF OP LZZ - cílené programy	*)	45	*)	47
pracovní místa podpořená v rámci APZ celkem	2 465	5 666	3 032	6 012
rekvalifikace uchazečů a zájemců o zaměstnání				
uchazeči a zájemci zařazení do rekvalifikací vč. ESF	353	240	3 964	3 350
uchazeči a zájemci, kteří zahájili zvolenou rekval. vč. ESF	260	1 567	928	3 576

1) spolufinancováno převážně z Evropského sociálního fondu

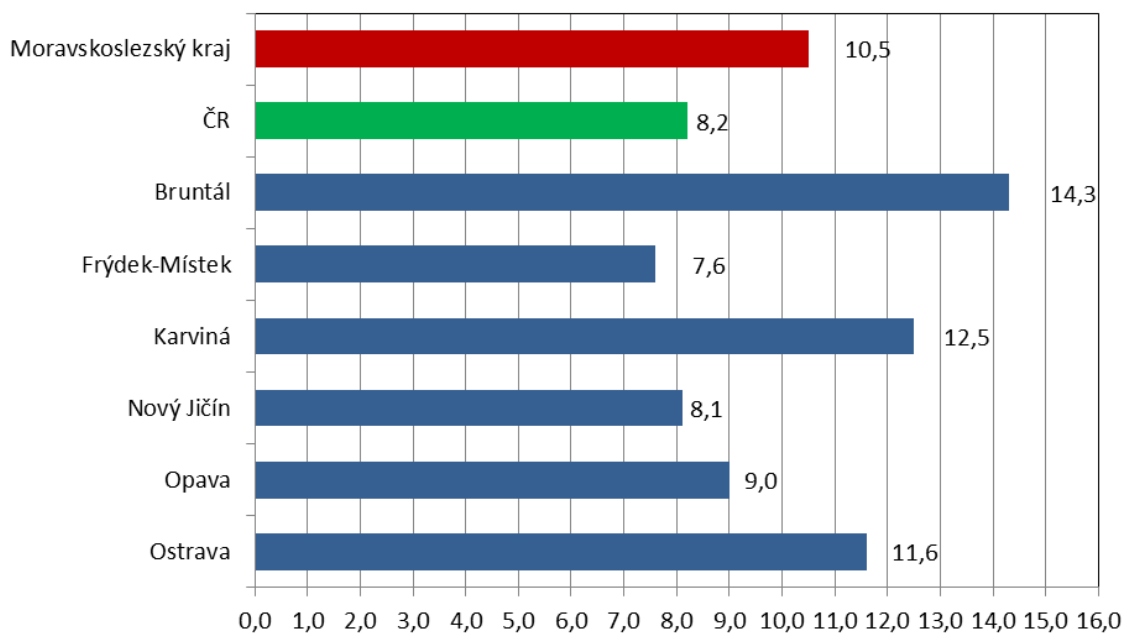
*) nebylo sledováno

MAPA - Podíl nezaměstnaných v okresech Moravskoslezského kraje k 31.12.2013

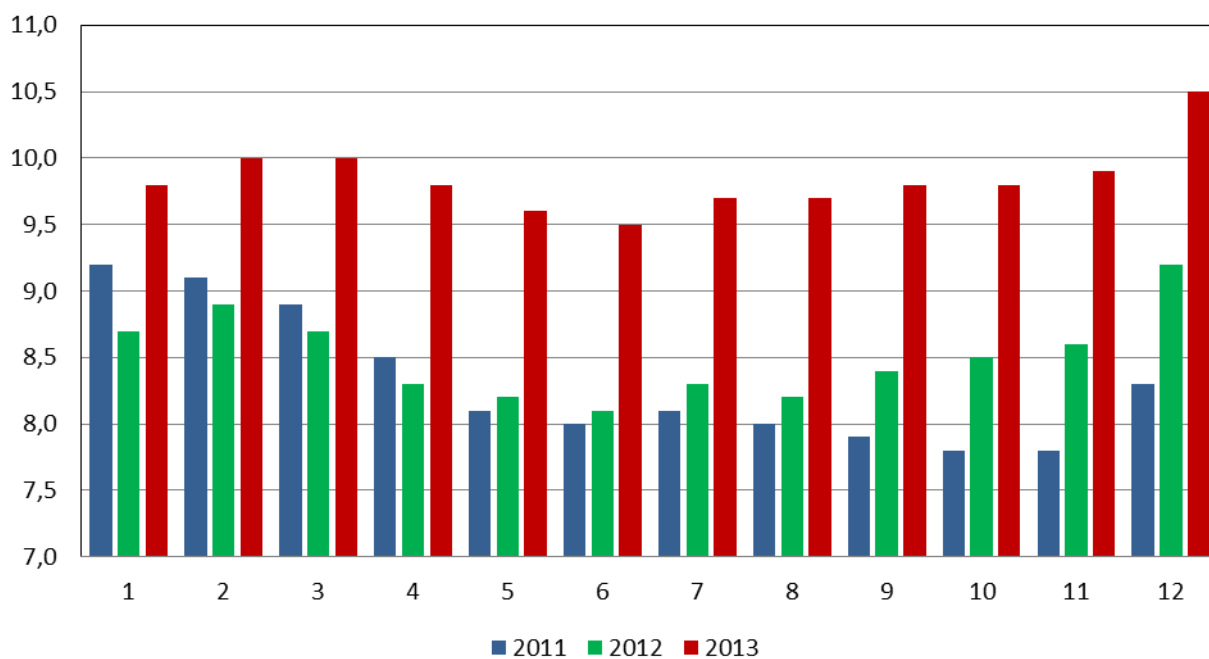


GRAFY

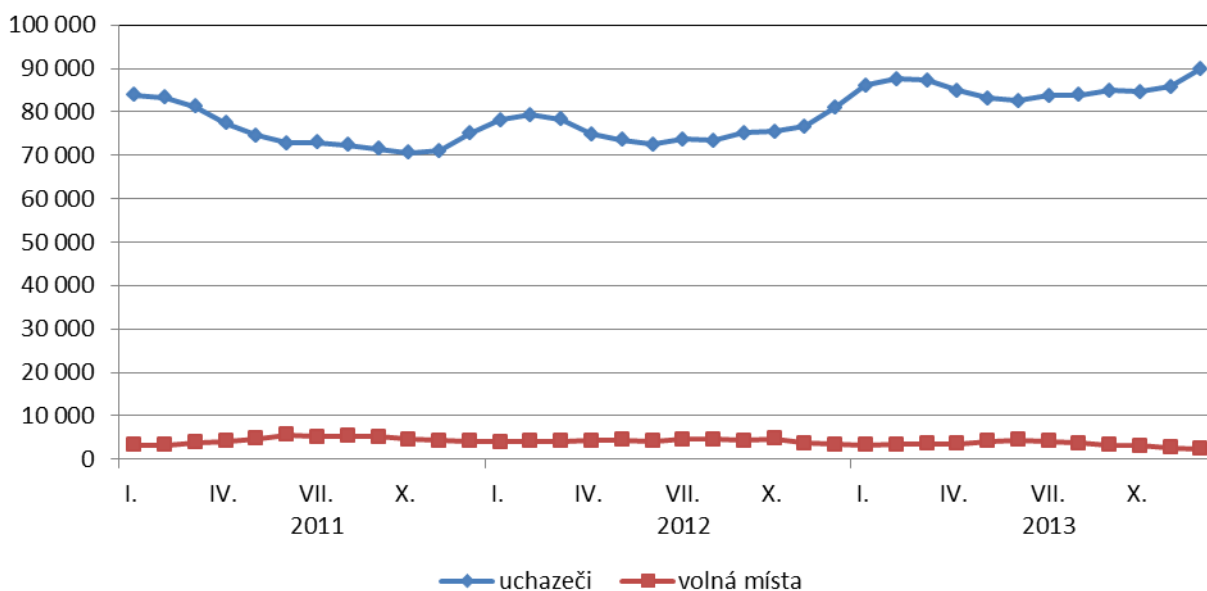
**Podíl nezamětných osob v okresech
Moravskoslezského kraje a v ČR k 31. 12. 2013 (%)**



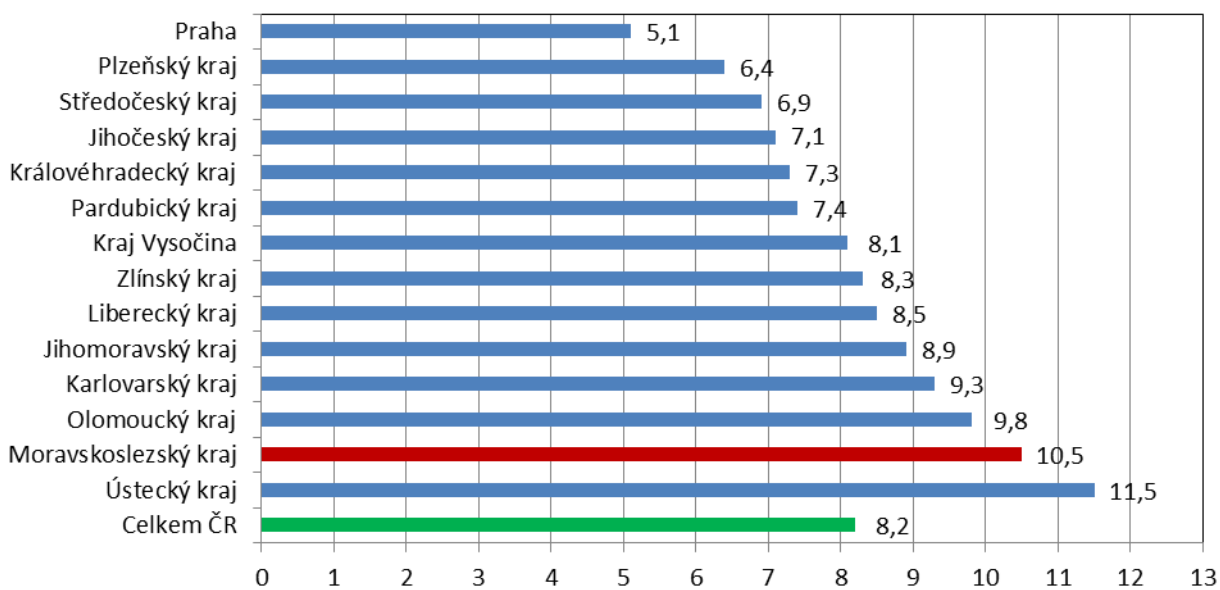
**Vývoj podílu nezaměstnaných v Moravskoslezském kraji
v letech 2011 - 2013 (%)**



Vývoj počtu uchazečů a volných pracovních míst v Moravskoslezském kraji v letech 2011 - 2013



Podíl nezaměstnaných osob v jednotlivých krajích ČR k 31. 12. 2013 (%)



SETRÍDĚNÍ OKRESŮ k 31. prosinci 2013

	podíl nezam. v %		meziměs. přírůst / úbytek nezam. v %		počet uchazečů na 1 VPM	
1	Bruntál	14,3	Prachatice	20,8	Karviná	80,9
2	Most	13,5	Jindřichův Hradec	19,4	Bruntál	66,7
3	Ústí nad Labem	12,7	Pelhřimov	17,1	Brno-město	57,9
4	Karviná	12,5	Chrudim	15,1	Hodonín	50,2
5	Chomutov	11,9	Svitavy	13,9	Jeseník	49,6
6	Jeseník	11,9	Břeclav	12,6	Olomouc	48,5
7	Hodonín	11,8	Klatovy	12,5	Ústí nad Labem	46,6
8	Ostrava-město	11,6	Havlíčkův Brod	12,3	Přerov	46,0
9	Znojmo	11,4	Třebíč	12,2	Ostrava-město	41,6
10	Děčín	11,2	Písek	12,0	Šumperk	40,8
11	Sokolov	11,1	Žďár nad Sázavou	12,0	Chomutov	40,1
12	Louny	10,9	Znojmo	11,7	Děčín	37,2
13	Přerov	10,7	Hodonín	11,2	Opava	36,5
14	Třebíč	10,5	Opava	11,1	Třebíč	36,2
15	Šumperk	10,4	Jihlava	10,0	Svitavy	34,0
16	Teplice	10,2	Tachov	10,0	Rychnov nad Kněžnou	33,4
17	Litoměřice	9,8	Jeseník	9,9	Znojmo	30,6
18	Český Krumlov	9,7	Vsetín	9,8	Náchod	28,3
19	Vsetín	9,7	Přerov	9,8	Vsetín	28,1
20	Příbram	9,5	Jičín	9,7	Kladno	27,6
21	Kolín	9,4	Rychnov nad Kněžnou	9,2	Hradec Králové	27,0
22	Svitavy	9,3	Bruntál	9,0	Kolín	26,6
23	Karlovy Vary	9,2	Náchod	8,9	Most	25,8
24	Olomouc	9,2	Strakonice	8,4	Břeclav	25,3
25	Česká Lípa	9,1	Uherské Hradiště	8,2	Žďár nad Sázavou	24,5
26	Kroměříž	9,1	Tábor	8,1	Kroměříž	23,8
27	Břeclav	9,1	Nový Jičín	8,0	Jindřichův Hradec	23,7
28	Trutnov	9,0	Kutná Hora	8,0	Litoměřice	23,2
29	Opava	9,0	Šumperk	7,8	Uherské Hradiště	23,0
30	Kutná Hora	8,8	Vyškov	7,7	Havlíčkův Brod	23,0
31	Brno-město	8,7	Příbram	7,4	Frydek-Místek	22,6
32	Semily	8,7	Prostějov	7,3	Prostějov	21,7
33	Nymburk	8,6	Plzeň-sever	6,9	Tábor	20,9
34	Tachov	8,5	Ústí nad Orlicí	6,7	Nový Jičín	20,9
35	Liberec	8,5	Kroměříž	6,7	Brno-venkov	20,9
36	Kladno	8,4	Benešov	6,7	Sokolov	20,8
37	Žďár nad Sázavou	8,4	Rokycany	6,7	Teplice	20,6
38	Chrudim	8,4	Český Krumlov	6,5	Mělník	20,3
39	Prostějov	8,3	Kolín	6,4	Jičín	19,4
40	Strakonice	8,2	Zlín	6,3	Strakonice	19,2
41	Mělník	8,2	Olomouc	6,2	Český Krumlov	19,2
42	Nový Jičín	8,1	Plzeň-jih	6,1	Kutná Hora	19,1
43	Rakovník	8,0	Hradec Králové	6,0	Blansko	18,9
44	Tábor	7,9	Blansko	6,0	Pelhřimov	18,0
45	Uherské Hradiště	7,8	Rakovník	5,9	Louny	17,9
46	Cheb	7,7	Frydek-Místek	5,7	Vyškov	17,8
47	Blansko	7,6	Litoměřice	5,5	Jihlava	17,1
48	Frydek-Místek	7,6	Nymburk	5,3	Rakovník	16,6
49	Jablonec nad Nisou	7,5	Brno-venkov	4,9	Česká Lípa	16,2
50	Hradec Králové	7,4	Domažlice	4,6	Karlovy Vary	14,7
51	Jihlava	7,4	Pardubice	4,6	Příbram	14,3
52	Jindřichův Hradec	7,4	Česká Lípa	4,3	Trutnov	13,9
53	Zlín	7,3	České Budějovice	4,3	Jablonec nad Nisou	13,9
54	Havlíčkův Brod	7,3	Semily	4,1	Beroun	13,5
55	Vyškov	7,3	Louny	4,0	Chrudim	13,0
56	Klatovy	7,3	Beroun	3,9	Benešov	12,7
57	Brno-venkov	7,1	Praha-západ	3,8	Nymburk	12,6
58	Ústí nad Orlicí	7,0	Děčín	3,7	Cheb	11,7
59	Náchod	6,9	Trutnov	3,7	Klatovy	11,4
60	Beroun	6,8	Praha-východ	3,4	Plzeň-jih	10,8
61	Písek	6,5	Cheb	3,3	Praha-západ	10,8
62	Jičín	6,4	Mělník	3,3	Semily	10,5
63	Domažlice	6,4	Liberec	3,2	Plzeň-město	10,4
64	Plzeň-město	6,1	Karlovy Vary	3,1	Tachov	10,1
65	Prachatice	6,1	Jablonec nad Nisou	2,6	Plzeň-sever	9,8
66	Pardubice	6,1	Sokolov	2,3	Praha-východ	9,6
67	Plzeň-sever	6,1	Kladno	2,2	Mladá Boleslav	9,5
68	Rychnov nad Kněžnou	5,9	Ostrava-město	2,1	Rokycany	9,3
69	České Budějovice	5,8	Brno-město	2,1	České Budějovice	9,2
70	Benešov	5,7	Karviná	2,0	Prachatice	9,2
71	Pelhřimov	5,6	Chomutov	1,8	Písek	8,8
72	Rokycany	5,5	Mladá Boleslav	1,5	Pardubice	8,5
73	Plzeň-jih	5,5	Most	0,8	Zlín	7,8
74	Praha	5,1	Plzeň-město	0,7	Domažlice	7,6
75	Mladá Boleslav	4,7	Praha	0,6	Ústí nad Orlicí	7,4
76	Praha-západ	4,3	Ústí nad Labem	0,2	Liberec	7,3
77	Praha-východ	3,5	Teplice	-0,2	Praha	6,2
	Celkem ČR	8,2	Celkem ČR	5,6	Celkem ČR	17,0