



*Úřady práce Moravskoslezského kraje*

# **ANALÝZA**

*stavu a vývoje trhu práce v Moravskoslezském kraji  
v roce 2008 a předpokládaný vývoj v roce 2009*



*březen 2009*



**Spolupráce a podklady:**

- Česká správa sociálního zabezpečení Ostrava
- Český statistický úřad, Krajská reprezentace Ostrava
- Úřady práce Moravskoslezského kraje

*Zpracovalo oddělení analýz a prognóz Úřadu práce v Ostravě*

**OBSAH**

	strana
I. Celková charakteristika Moravskoslezského kraje	3
II. Zaměstnanost	7
III. Nezaměstnanost	16
IV. Zahraniční zaměstnanost	23
V. Kontrolní činnost	27
VI. Platební neschopnost zaměstnavatelů	28
VII. Aktivní politika zaměstnanosti	29
VIII. Prognóza vývoje trhu práce v roce 2009	38
IX. Státní sociální podpora	44
X. Přílohy	47
Seznam použitých zkratk	59

# I. CELKOVÁ CHARAKTERISTIKA MORAVSKOSLEZSKÉHO KRAJE

## 1. Ekonomická a sociální situace

Moravskoslezský kraj se nachází na severovýchodním území České republiky a v jejím rámci sousedí se Zlínským a Olomouckým krajem. Vně České republiky tvoří část hranic s Polskem a Slovenskem. Kraj zahrnuje okresy Bruntál, Frýdek-Místek, Karviná, Nový Jičín, Opava a Ostrava. Tento územní celek je svým charakterem různorodý, přičemž jeho jádrem je ostravsko-karvinská aglomerace. Jedná se o tradiční industriální oblast s vysokým podílem tzv. „velkého“ průmyslu - především hutnictví, těžkého strojírenství a hornictví. Dalšími významnými sektory jsou lehké strojírenství, elektrotechnický, potravinářský, ale také rozvíjející se automobilový průmysl, dále stavebnictví a výroba plastových výrobků. Zemědělství má celoplošný charakter, v podhůří Beskyd a Jeseníků je zastoupeno lesní hospodářství.

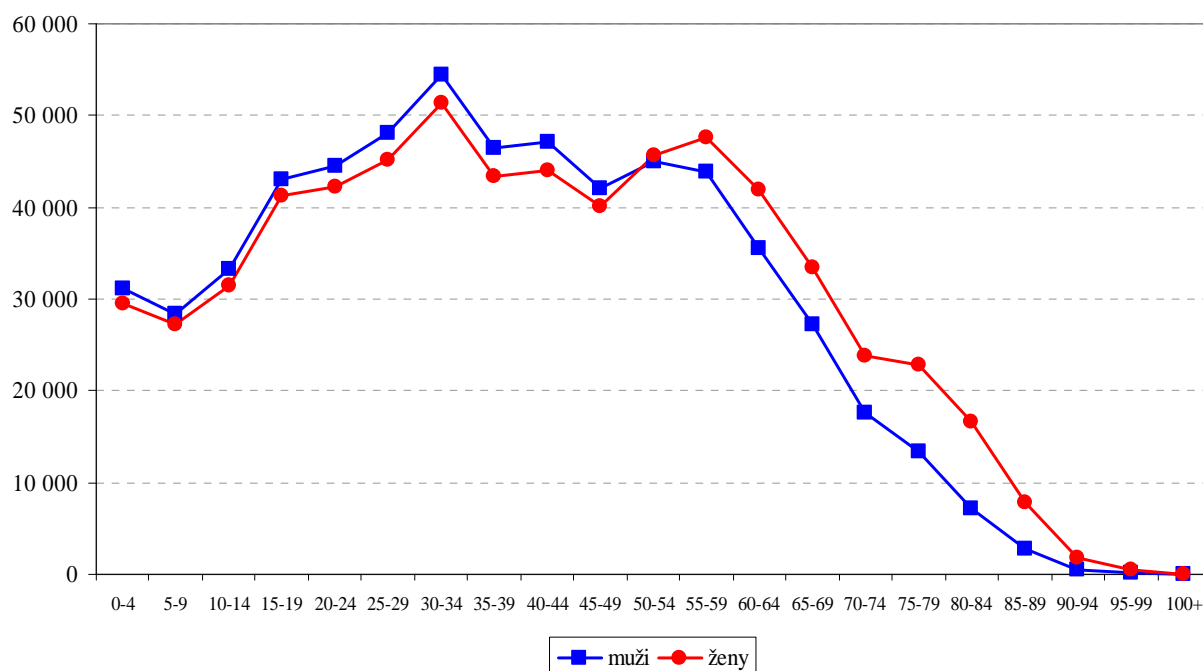
Od roku 1990 probíhala v kraji rozsáhlá restrukturalizace hospodářské základny, která bouřlivě měnila jeho tvář a několik let byla provázena uvolňováním desetitisíců zaměstnanců. MSK patří v rámci celé republiky ke strukturálně nejpostiženějším oblastem, pro něž je charakteristický razantní útlum těžkého průmyslu a až do roku 2004 téměř neustále se zvyšující nezaměstnanost. Intenzita jejího nárůstu a tempo poklesu personálních stavů u moravskoslezských zaměstnavatelů bylo zatím nejvýraznější v letech 1997 až 1999, kdy za třicet šest měsíců stoupl počet evidovaných uchazečů o zaměstnání o 57 013 (+155,5 %) a celková zaměstnanost u moravskoslezských firem poklesla o 80 130 (-15,4 %) osob.

Od roku 2004 se ale situace na trhu práce v MSK začala pomalu obracet k lepšímu, a to přestože zde stále ještě vliv restrukturalizace dozníval. Od února 2004, kdy byl stav evidovaných UoZ (110 792) nejvyšší v celé historii ÚP MSK, se jejich počet do konce roku 2008 snížil o 53 337 (-48,1 %) osob. Tento pozitivní vývoj byl ale vlivem dopadu celosvětové krize zastaven a od listopadu 2008 se začala evidovaná nezaměstnanost opět zvyšovat. Za poslední dva měsíce uplynulého roku počet UoZ stoupl o 4 464.

## 2. Demografická situace

MSK, zejména jeho centrální část v okolí měst Ostrava, Havířov, Karviná a Frýdek-Místek, patří k nejhustěji osídleným oblastem České republiky. Na 6,9 % její rozlohy žije 12,0 % jejích obyvatel.

Počet obyvatel MSK se již řadu let plynule snižuje. K 31. prosinci 2007 zde žilo celkem 1 249 897 trvale bydlících obyvatel, což je o 607 (+0,05 %) více než před rokem. Velice vážným celospolečenským problémem, který se neustále prohlubuje, je soustavný úbytek mladých lidí do 14 let věku. K 31.12.2007 bylo evidováno 180 903 lidí do 14 let věku. Od roku 2005 se jejich počet v MSK snížil o 7 337, tj. o 3,9 %. Jejich podílové zastoupení na celé populaci v MSK od roku 2005 pokleslo z 15,0 % na 14,5 %. Klesající absolutní počet i podíl mladých lidí na celkovém stavu obyvatel se promítá do stoupajícího průměrného věku obyvatel MSK, který nyní činí 39,9 roku.

**Graf I/1 – Věková struktura obyvatel MSK k 31.12.2007****Tabulka I/1 - Vývoj počtu obyvatel trvale bydlících v Moravskoslezském kraji**

ukazatel <sup>1)</sup> (celkový počet)	stav k 31.12.2005		stav k 31.12.2006		stav k 31.12.2007	
	celkem	z toho ženy	celkem	z toho ženy	celkem	z toho ženy
obyvatelé	1 250 769	639 474	1 249 290	638 189	1 249 897	638 072
obyvatelé věkové kategorie 0 - 14 let	188 240	91 830	183 386	89 418	180 903	88 286
obyvatelé v „produktivním věku“ <sup>2)</sup>	895 746	445 484	894 360	444 176	893 112	442 822
průměrný věk obyvatel	39,4	40,9	39,7	41,7	39,9	41,4

1) Od roku 1996 jsou na základě metodiky SSZ MPSV ČR používána při hodnocení demografického vývoje data, která poskytuje Český statistický úřad. Údaje z demografické statistiky jsou za uplynulý rok k dispozici vždy v květnu dalšího roku, což znamená, že skutečnost z konce předchozího roku je platná po celých následujících dvanáct měsících.

2) věková skupina 15-64 let

### 3. Silné stránky Moravskoslezského kraje

- ◆ Region MSK byl a zůstává jednou z hospodářsky nejvýznamnějších oblastí v České republice.
- ◆ Rozmanitost průmyslových odvětví.
- ◆ Existence řady perspektivních firem vytvářejících ve srovnání s jinými kraji velký základní ekonomický rozvojový potenciál.
- ◆ Řada zavedených obchodních značek a relativně vysoká exportovatelnost hutních a některých strojírenských výrobků.
- ◆ Existence mnoha vhodných objektů a pozemků pro nové investiční záměry i starých průmyslových areálů vybavených infrastrukturou, tzv. „brownfields“, s možností jejich využití pro rozvoj nových podnikatelských aktivit.
- ◆ Fungující a další nově připravované průmyslové zóny; postupný rozvoj podnikatelských aktivit firem působících v těchto zónách.

- ◆ Určitý potenciál kvalifikované, popřípadě v řadě oborů dobře rekvalifikovatelné pracovní síly využitelné při rozvoji nových ekonomických aktivit.
- ◆ Postupně se zlepšující životní prostředí.
- ◆ Pohoří Beskyd a Jeseníků - vhodné oblasti pro rozvoj podnikání v cestovním ruchu.
- ◆ Výhodná geografická poloha z pohledu perspektivních dopravních tras - kraj leží na dopravní křižovatce Česko, Polsko, Slovensko a Rakousko s dobrou pozicí do východních zemí.
- ◆ Od 21. prosince 2007 vstup do Schengenského prostoru, spojené s ukončením hraničních kontrol na hranicích se sousedními státy.
- ◆ Relativně hustá síť železniční a autobusové dopravy.
- ◆ Letiště pro mezinárodní provoz v blízkosti centra kraje s výhledem výrazného rozvoje.
- ◆ Systém vysokoškolského technického, ekonomického a humanitního vzdělávání (existence tří univerzit a soukromé Vysoké školy podnikání, a. s.).
- ◆ Dostatečná kapacitně dimenzovaná síť středních a vyšších odborných škol.
- ◆ Zvyšující se nabídka vzdělávacích organizací s možností občanů rozšířit a doplnit si potřebné vzdělání, v budoucnu i v rámci systému celoživotního vzdělávání.
- ◆ Značný potenciál technické odbornosti.
- ◆ Funkční institucionální zázemí pro řešení problémů trhu práce (úřady práce, zaměstnanecké agentury, Agentura pro regionální rozvoj, Sdružení pro rozvoj Moravskoslezského kraje, rekvalifikační a poradenské instituce apod.).

#### **4. Slabé stránky Moravskoslezského kraje**

- ◆ Nepříznivá struktura ekonomiky daná historickým vývojem - silné soustředění průmyslové činnosti na těžbu uhlí, hutnictví a těžké strojírenství.
- ◆ Značná územní koncentrace podniků metalurgického, strojírenského a těžebního průmyslu, které v posledních letech procházely rozsáhlou restrukturalizací.
- ◆ Pomalé tempo zvyšování technologické úrovně výrob (zavádění progresivních technologií), způsobující stále ještě příliš nízkou produktivitu práce, velkou energetickou náročnost a vysoké režijní náklady.
- ◆ Nedostatek podnikatelské infrastruktury a zařízení pro podporu rozvoje malých a středních firem.
- ◆ Obtížně řešitelné ekologické problémy spojené zejména s předchozí (Ostrava) a současnou (okresy Karviná a Frýdek-Místek) těžbou uhlí, popřípadě i jejího útlumu.
- ◆ Na značné části území kraje ztížené podmínky zemědělského hospodaření (ekologické zábrany, klimatické podmínky apod.), což omezuje možnosti pěstování ekonomicky výhodných plodin a způsobuje útlum zemědělských výrob zejména v podhorských a horských oblastech.
- ◆ Naprosto nedostatečné napojení na evropskou dálniční síť - dálnice D 47 je stále ve výstavbě.
- ◆ Morální i fyzická zastaralost značné části dopravní infrastruktury.
- ◆ Soustavný růst jízdného a přepravného, snižující se hustota hromadné dopravy. Dopravní obslužnost je v okresech MSK a zvláště v některých mikroregionech velmi rozdílná. V okresních městech dopravní dostupnost pohyb pracovních sil příliš nekomplikuje. Dojíždění do zaměstnání, doprovázené rostoucími náklady na dopravné, však představuje téměř neřešitelný problém především pro obyvatele v obcích, které se nacházejí v řídké osídlených územích, kde byla autobusová a železniční doprava v předchozím období navíc ještě značně omezena. Špatné možnosti dopravy do zaměstnání jsou zejména ve dnech pracovního klidu a pracovního volna nebo při dojíždění na odpolední a noční směny.
- ◆ Růst počtu sociálně nepřizpůsobených obyvatel (marginalizace určitých sociálních skupin).
- ◆ Pomalu se rozvíjející intelektuální základna, velký problém získat vysokoškolsky vzdělané odborníky z jiných částí republiky.

- ◆ Nižší zastoupení obyvatel s vyšším stupněm vzdělání, dlouhodobá tendence kvalifikovaných osob, zejména mladých, kraj opouštět.
- ◆ Míra nezaměstnanosti po delší dobu převyšuje celorepublikový průměr se značným podílem dlouhodobě nezaměstnaných osob.
- ◆ Vysoký počet občanů se zdravotním postižením většinou jako důsledek jejich předchozího dlouholetého zaměstnání v těžkém průmyslu.
- ◆ Dlouhodobý strukturální nesoulad mezi nabídkovou a poptávkovou stranou trhu práce v MSK (především nedostatek pracovníků v řemeslných a technických profesích).



## II. ZAMĚSTNANOST

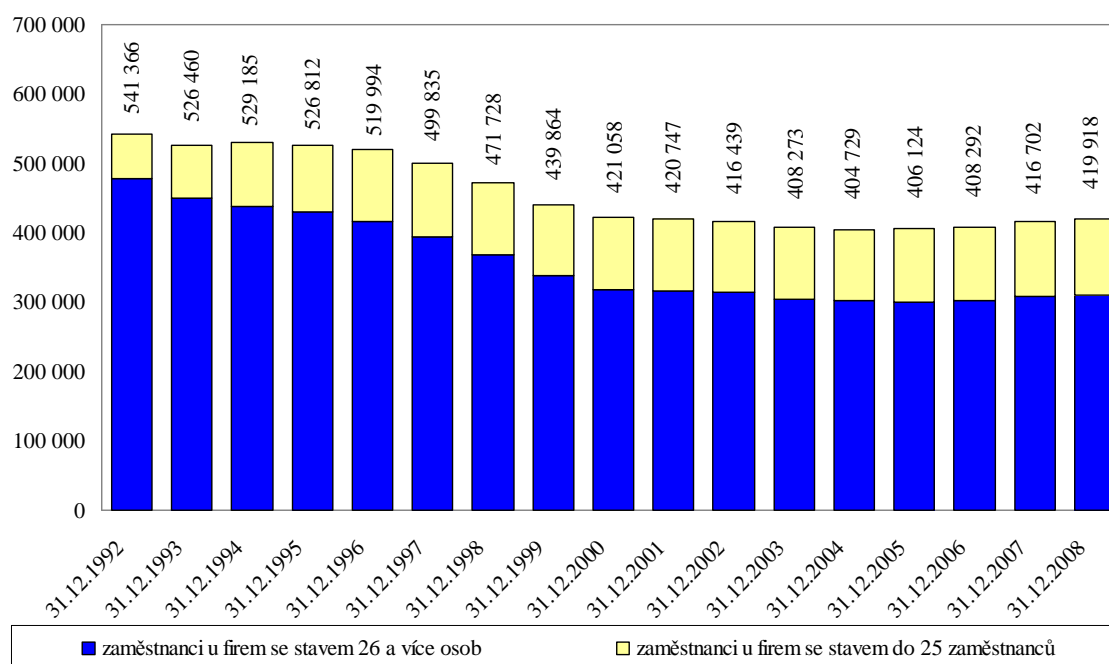
### 1. Celková zaměstnanost

Celková zaměstnanost v MSK se meziročně, i přes pokles během druhé poloviny roku, zvýšila a v prosinci 2008 dosáhla nejvyšší hodnoty od roku 2001. Na nárůstu se nejvíce podílely okresy Ostrava (+3 260 osob) a Frýdek-Místek (+2 150 osob). Naopak ke snížení zaměstnanosti došlo u karvinského okresu (-437), bruntálského (-602) a nejvíce u novojičínského (-1 172). Na celkový vývoj zaměstnanosti na moravskoslezském trhu práce působily zejména tyto faktory:

- poměrně dobrý výkon české ekonomiky před zostřením globálních finančních a ekonomických problémů,
- náběh nových či rozšiřování stávajících výrobních kapacit spojených s automobilovým průmyslem,
- vysoká poptávka zaměstnavatelů po nových zaměstnancích, která se zejména v první polovině roku neustále zvyšovala.

Ve druhém pololetí roku se ale ve vývoji české ekonomiky začínaly projevovat některé negativní tendence. Zpomaluje tempo růstu HDP, zvyšují se spotřebitelské ceny, ale také ceny surovin, ropy a potravin na světových trzích. Rovněž výrazné posilování koruny negativně ovlivňuje firmy orientující se zejména na export. Situace se zdramatizovala v září nástupem finanční krize. Potíže vyspělých ekonomik se prohloubily a rozšířily na další státy. Koncem roku začínají i zaměstnavatelé v našem kraji pociťovat odbytové problémy. Vzhledem ke snížené poptávce po výrobcích a službách jsou firmy nuceny omezovat svou produkci, což se postupně dotýká zejména jejich subdodavatelů. Některým z nich byly dokonce smlouvy na dodávku sjednaných prací a služeb vypovězeny. Pro zaměstnavatele je řešením dočasné poskytování náhrady mzdy zaměstnancům ve výši 60 % průměrného výdělku (podle § 209 ZP), pro jiné dokonce neplánované skončení pracovních poměrů s nadbytečnými zaměstnanci. Tento nepříznivý vývoj nečekaně zastavil nastartovaný rozvoj našeho kraje, zatím se však ještě neprojevil na meziročních výsledcích, pouze údaje z druhé poloviny roku již snižování zaměstnanosti potvrdily.

**Graf II/1 - Vývoj zaměstnanosti u zaměstnavatelů Moravskoslezského kraje všech velikostních kategorií od roku 1992**



**Tabulka II/1 - Vývoj počtu zaměstnavatelů, zaměstnanců a osob samostatně výdělečně činných**

ukazatel (celkový počet)	stav k			12/2008 - 12/2007	
	31.12.2007	30.06.2008	31.12.2008	absolutně	%
zaměstnavatelé všech velikostních kategorií	25 826	26 022	26 076	+250	+1,0
z toho - zaměstnavatelé se stavem 26 a více osob	2 503	2 513	2 523	+20	+0,8
- zaměstnavatelé se stavem do 25 osob	23 323	23 509	23 553	+230	+1,0
zaměstnanci u firem všech velikostních kategorií	416 702	421 744	419 918	+3 216	+0,8
z toho - zaměstnanci u firem se stavem 26 a více osob	308 170	311 815	310 430	+2 260	+0,7
- zaměstnanci u firem se stavem do 25 osob	108 532	109 929	109 488	+956	+0,9
osoby vykonávající samostatně výdělečnou činnost	85 135	86 787	87 389	+2 254	+2,6
z toho - hlavní činnost	57 677	58 924	58 453	+776	+1,3

Celkový počet zaměstnanců v MSK se v průběhu roku zvýšil o 3 216 (+0,8 %) a od roku 2004 zaznamenává meziroční nárůsty. Ve 2. pololetí však došlo k obratu a zaměstnanost klesla o 1 826 osob, což potvrzuje dopad celosvětových problémů na zaměstnavatele v našem kraji.

Počet osob samostatně výdělečně činných za posledních dvanáct měsíců vzrostl o 2 254 (+2,6 %) a dosáhl nejvyšší hodnoty od poloviny roku 2004. Koncem roku tak v našem kraji aktivně podnikalo celkem 87 389 občanů. K tomuto nárůstu přispěly všechny okresy MSK. Tento stav zahrnuje i zaměstnance firem, kteří kromě hlavního pracovního poměru současně vykonávají rovněž samostatně výdělečnou činnost a jsou podnikateli. OSVČ zabývajících se podnikáním jako hlavní činností bylo 58 453 (o 776 více než na konci roku 2007), tj. 66,9 %. U 28 936 (33,1 %) z nich se jednalo o činnost vedlejší.

Stav zaměstnavatelských subjektů se v průběhu roku 2008 zvýšil celkem o 250; koncem roku jich na trhu práce MSK působilo 26 076, což je nejvíce za celou dobu sledování tohoto ukazatele.

## 2. Zaměstnanost podle počtu zaměstnanců v organizacích

Od června 2002 jsme přistoupili k velikostnímu členění firem MSK podle kategorizace, která odpovídá definici a doporučením Mezinárodní organizace práce (ILO). Podle počtu zaměstnanců jsou firmy rozděleny na malé (1-49 pracovníků), střední (50-249 pracovníků) a velké (250 a více pracovníků).

**Tabulka II/2 - Zaměstnanost podle počtu zaměstnanců v organizacích - zaměstnavatelé**

kategorie	k 31.12.2007		k 30.06.2008		k 31.12.2008		12/2008 - 12/2007	
	absolutně	%	absolutně	%	absolutně	%	absolutně	%
1 až 49	24 467	94,7	24 656	94,8	24 710	94,8	+243	+1,0
50 až 249	1 150	4,5	1 155	4,4	1 148	4,4	-2	-0,2
250 a více	209	0,8	211	0,8	218	0,8	+9	+4,3
<b>celkem</b>	<b>25 826</b>	<b>100,0</b>	<b>26 022</b>	<b>100,0</b>	<b>26 076</b>	<b>100,0</b>	<b>+250</b>	<b>+1,0</b>

Celkový jednaprocentní meziroční přírůstek počtu zaměstnavatelských subjektů působících na trhu práce v MSK nejvíce ovlivnily malé firmy s 1-49 pracovníky (+243), kterých

je dlouhodobě absolutně nejvíce a na celkovém stavu firem se k 31.12.2008 podílely 94,8 %, což je stejně jako v červnu 2008.

**Tabulka II/3 - Zaměstnanost podle počtu zaměstnanců v organizacích - zaměstnanci**

kategorie	k 31.12.2007		k 30.06.2008		k 31.12.2008		12/2008 - 12/2007	
	absolutně	%	absolutně	%	absolutně	%	absolutně	%
1 až 49	146 950	35,3	148 381	35,2	148 511	35,4	+1 561	+1,1
50 až 249	114 897	27,5	116 557	27,6	114 418	27,2	-479	-0,4
250 a více	154 855	37,2	156 806	37,2	156 989	37,4	+2 134	+1,4
<b>celkem</b>	<b>416 702</b>	<b>100,0</b>	<b>421 744</b>	<b>100,0</b>	<b>419 918</b>	<b>100,0</b>	<b>+3 216</b>	<b>+0,8</b>

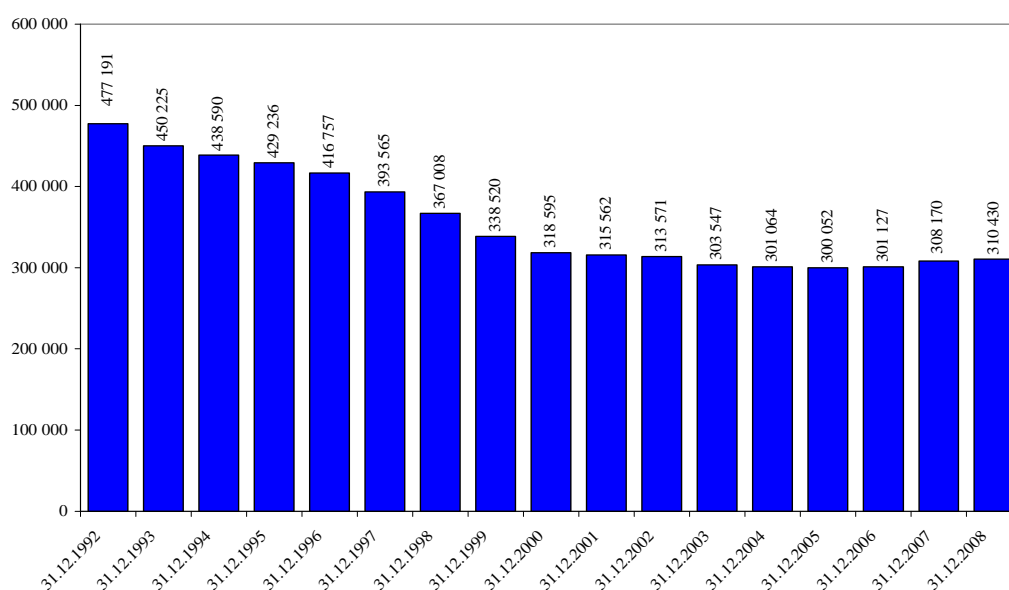
Souhrnně u firem všech velikostních kategorií během sledovaného roku vzrostl počet zaměstnanců o 3 216 (+0,8 %). Přispěly k tomu nejvíce velké podniky s 250 a více zaměstnanci (+2 134 osob), ale také malé firmy (+1 561 osob). Naopak u středních podniků s 50 až 249 zaměstnanci došlo k meziročnímu poklesu o 479 osob.

### 3. Zaměstnanost v odvětvích u monitorovaných firem se stavem 26 a více zaměstnanců

Monitorované firmy jsou od začátku roku 2008 na základě převažujícího předmětu činnosti rozděleny do 21 odvětví podle klasifikace CZ-NACE, která umožňuje lepší mezinárodní srovnávání. Navíc zohledňuje technologický rozvoj a strukturální změny hospodářství za posledních 15 let a je relevantnější s ohledem na hospodářskou realitu. Opět je podrobněji rozčleněn zpracovatelský průmysl.

Z monitorování firem a výběrových šetření ÚP MSK vyplývá, že v roce 2008 se zaměstnanost u sledovaných zaměstnavatelů se stavem 26 a více osob celkově zvýšila o 2 260 (+0,7 %) pracovníků. K poklesu došlo u okresu karvinského (-363 osob), bruntálského (-687 osob) a novojičínského (-1 077 osob). Ve všech ostatních okresech MSK stavy zaměstnanců u větších podniků vzrostly, nejvíce v ostravském (+2 514 osob) a v okrese Frýdek-Místek (+1 830 osob).

**Graf II/2 - Vývoj zaměstnanosti u monitorovaných firem MSK se stavem 26 a více zaměstnanců od roku 1992**



**Tabulka II/4 - Vývoj počtu zaměstnanců v odvětvích podle klasifikace ekonomických činností CZ-NACE - monitorované firmy se stavem 26 a více osob**

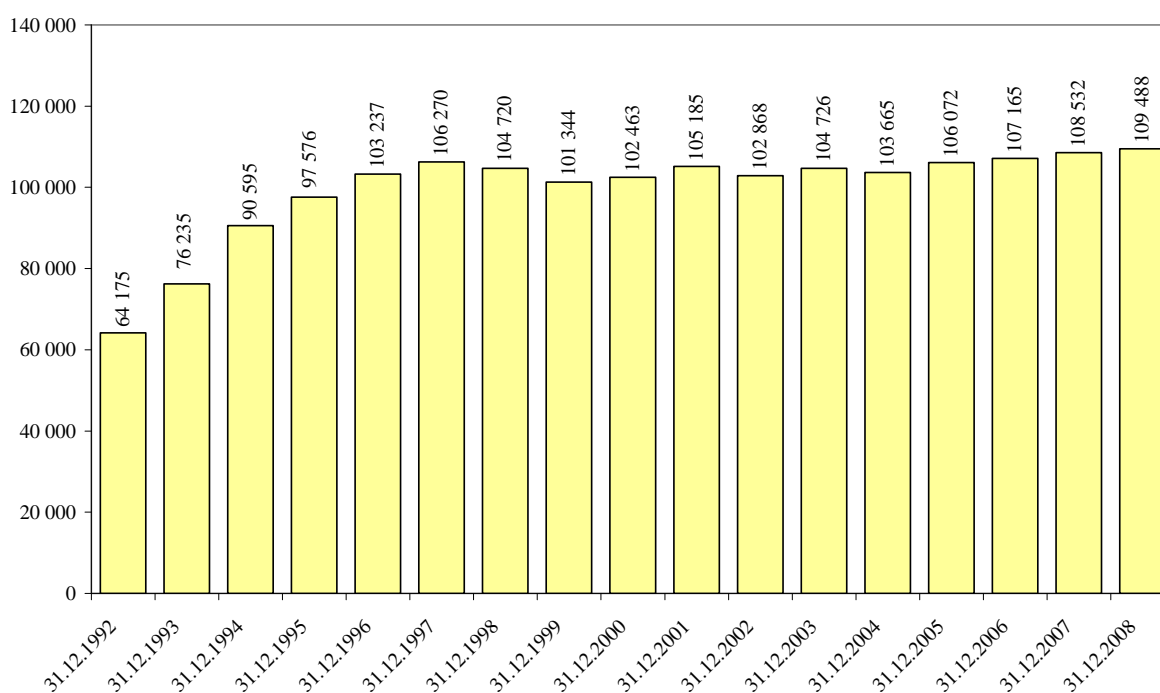
ekonomické činnosti		stav k						12/2008 – 12/2007
		31.12.2007		30.06.2008		31.12.2008		
		absolutně	v %	absolutně	v %	absolutně	v %	
Zemědělství, lesnictví a rybnářství		5 924	1,9	5 794	1,9	5 440	1,7	-484
Těžba a dobývání		17 718	5,8	17 213	5,5	17 113	5,5	-605
Zpracovatelský průmysl		121 247	39,3	125 852	40,4	123 704	39,8	+2 457
<i>z toho</i>	<i>výroba potr.výr., nápojů a tabákových výr.</i>	9 470	7,8	9 697	7,7	9 587	7,7	+117
	<i>výroba textilií, oděvů, usní a souvis. výrobků</i>	4 817	4,0	4 004	3,2	3 566	2,9	-1 251
	<i>zpracování dřeva, výroba papíru a výrobků papíru, tisk a rozmnož. nahraných nosičů</i>	5 749	4,7	5 651	4,5	5 692	4,6	-57
	<i>výroba koksu a rafinov. ropných produktů</i>	1 203	1,0	1 200	1,0	1 204	1	+1
	<i>výroba chemických látek a chem. přípravků</i>	2 878	2,4	2 995	2,4	2 890	2,3	+12
	<i>výroba zákl. farmaceut. výrobků. a přípravků</i>	1 221	1,0	1 267	1,0	1 270	1	+49
	<i>výroba pryžových, plastových výrobků a ostatních nekovových minerálních výrobků</i>	8 783	7,2	9 550	7,6	8 400	6,8	-383
	<i>výroba základních kovů, hutní zpracování kovů a slévárenství, výroba kov. konstrukcí a kovoděl. výrobků, kromě strojů a zařízení</i>	49 713	41,0	50 503	40,1	49 456	40	-257
	<i>výroba počítačů, elek. a opt. přístr. a zaříz.</i>	2 000	1,6	2 019	1,6	2 341	1,9	+341
	<i>výroba elektrických zařízení</i>	3 961	3,3	4 146	3,3	6 337	5,1	+2 376
	<i>výroba strojů a zařízení jinde nezařazených</i>	10 373	8,6	12 249	9,7	12 352	10	+1 979
	<i>výroba motorových vozidel (kromě motocyklů), přívěsů a návěsů, výroba ostatních dopravních prostředků a zařízení</i>	19 019	15,7	20 393	16,2	18 458	14,9	-561
	<i>výroba nábytku, ostatní zpracovatelský prům. a opravy a instalace strojů a zařízení</i>	2 060	1,7	2 178	1,7	2 151	1,7	+91
Vyr.a rozvod elektřiny,plynu,tepla a klim. vzduchu		4 352	1,4	4 165	1,3	4 090	1,3	-262
Zásobování vodou, činnosti související s odpadními vodami, odpady a sanacemi		5 050	1,6	5 187	1,7	5 125	1,7	+75
Stavebnictví		13 033	4,2	12 999	4,2	12 619	4,1	-414
Velkoobchod a maloobchod, opravy a údržba motorových vozidel		18 805	6,1	18 483	5,9	18 567	6	-238
Doprava a skladování		20 682	6,7	20 310	6,5	20 665	6,7	-17
Ubytování, stravování a pohostinství		2 707	0,9	2 675	0,9	2 959	1	+252
Informační a komunikační činnosti		4 642	1,5	4 557	1,5	4 614	1,5	-28
Peněžnictví a pojišťovnictví		2 838	0,9	2 821	0,9	2 856	0,9	+18
Činnosti v oblasti nemovitostí		1 182	0,4	1 306	0,4	1 680	0,5	+498
Profesní, vědecké a technické činnosti		3 080	1,0	3 210	1,0	3 315	1,1	+235
Administrativní a podpůrné činnosti		7 398	2,4	8 429	2,7	8 392	2,7	+994
Veřejná správa a obrana, povinné soc. zabezpečení		18 221	5,9	18 404	5,9	18 147	5,8	-74
Vzdělávání		28 782	9,4	28 066	9,0	28 477	9,2	-305
Zdravotní a sociální péče		26 702	8,7	26 483	8,5	26 798	8,6	+96
Kulturní, zábavní a rekreační činnosti		3 488	1,1	3 574	1,1	3 518	1,1	+30
Ostatní činnosti		2 319	0,8	2 287	0,7	2 351	0,8	+32
Činnosti domácností jako zaměstnavatelů, činnosti domácností produkující blíže neurčené výrobky a služby pro vlastní potřebu		0	0,0	0	0,0	0	0,0	0
Činnosti extertoriálních organizací a orgánů		0	0,0	0	0,0	0	0,0	0
<b>celkem</b>		<b>308 170</b>	<b>100,0</b>	<b>311 815</b>	<b>100,0</b>	<b>310 430</b>	<b>100,0</b>	<b>+2 260</b>

#### 4. Vývoj zaměstnanosti u malých nemonitorovaných firem se stavem do 25 zaměstnanců

V průběhu uplynulého roku celkový počet zaměstnanců u malých nemonitorovaných podniků v MSK vzrostl o 956 (+0,9 %) a jejich celkový počet 109 488 osob tak koncem roku 2008 dosáhl svého maxima. Na tomto nárůstu se podílely okresy Ostrava (+746 osob), Frýdek-Místek (+320 osob) a Bruntál (+85 osob). Naopak ke snížení došlo v novojičínském (-95 osob), karvinském (-74 osob) a opavském (-26 osob) okrese.

Situace v drobném podnikání v MSK se postupně zlepšuje a podíl počtu zaměstnaných osob u těchto malých nemonitorovaných firem na celkové zaměstnanosti MSK v prosinci 2008 dosáhl 26,1 %. Podle tohoto ukazatele se drobnému podnikání daří nejvíce v okrese Opava (30,5 %). Pod hranicí průměrného podílu v MSK se pohybují ostravský (25,6 %), novojičínský (23,5 %) a karvinský (23,1 %) okres.

**Graf II/3 - Vývoj počtu zaměstnanců drobného podnikání v MSK od roku 1992**



Přestože se zaměstnanost u menších podniků v MSK v posledních letech vyvíjí velmi pozitivně (od 31.12.2004 do 31.12.2008 byl zaznamenán nárůst o 5 823, tj. o 5,6 %), stále na jejich vývoj působí negativně např.:

- malá ekonomická síla v porovnání s velkými podniky,
- ne vždy „čistá“ konkurence ze strany velkých podniků a dumpingové ceny dovážených produktů,
- omezená výrobní kapacita zvyšuje náklady při vývozu hotových výrobků do zahraničí,
- konkurence obchodních řetězců vytvářených kapitálově silnými firmami,
- slabá pozice v soutěži o veřejné zakázky,
- platební nekázeň způsobující druhotnou platební neschopnost,
- vysoké administrativní zatížení.

## 5. Volná pracovní místa

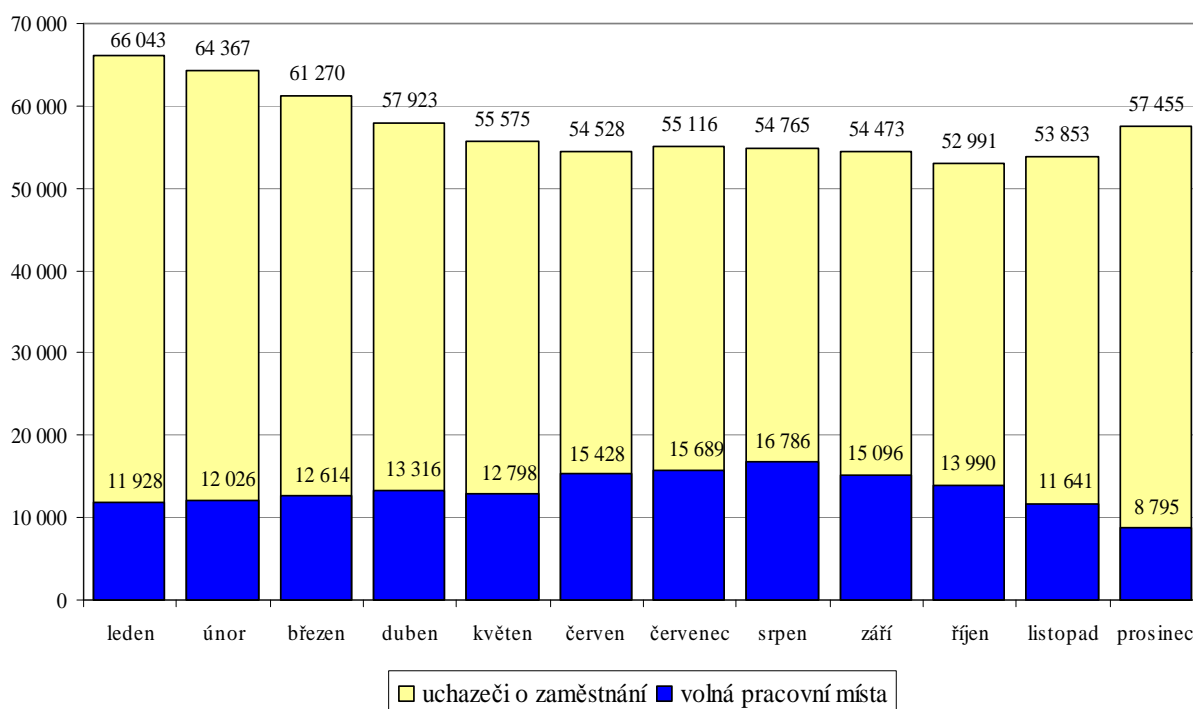
Poptávková strana trhu práce v MSK se během většiny měsíců uplynulého roku vyvíjela velice dobře, ale v jeho druhé polovině a především v závěru roku se již situace obrátila a došlo k jejímu výraznému zhoršení. Od září začal zájem zaměstnavatelů o nové pracovníky klesat, v listopadu a prosinci byl propad už velice výrazný. Jen během těchto čtyř měsíců se celkový počet VPM v našem kraji snížil o výrazných 7 991, tj. téměř o polovinu.

K 31.12.2008 evidovaly ÚP MSK celkem 8 795 VPM a jejich stav byl o 1 901 (-17,8 %) nižší než v závěru roku 2007. I přes tento pokles se meziročně zvýšil podíl zaměstnavatelů našeho kraje na celorepublikové poptávce po pracovních silách o 2 procentní body na 9,6 %.

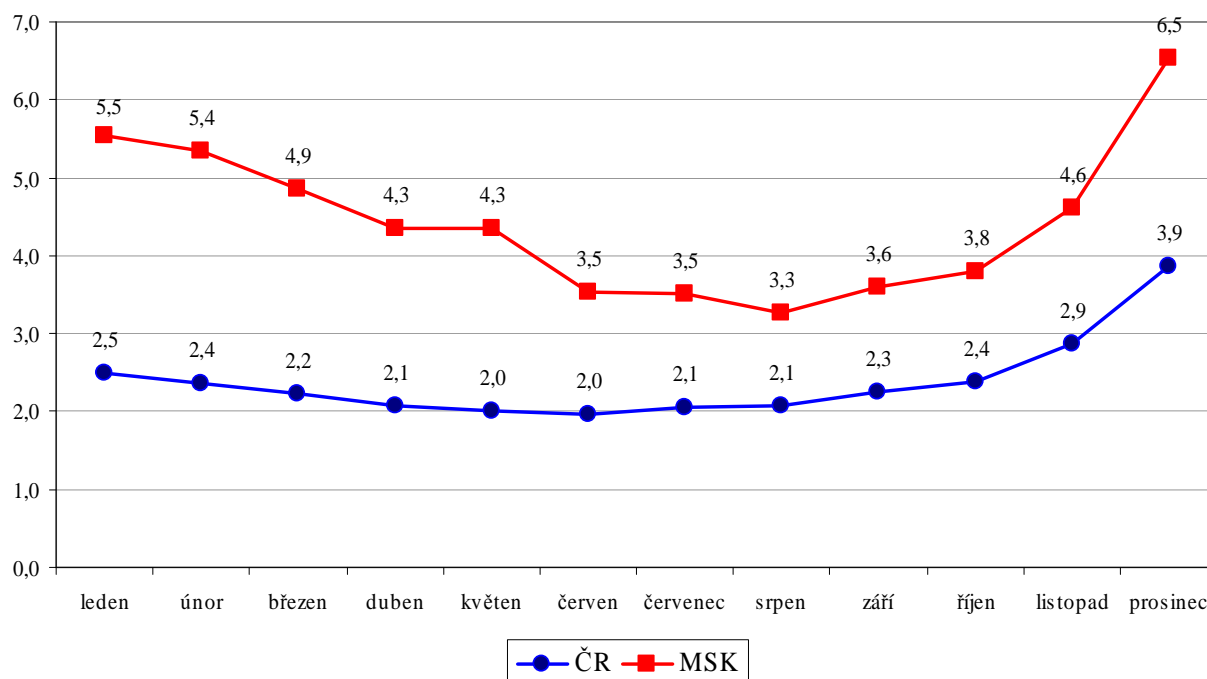
V průběhu hodnocených dvanácti měsíců nahlásili zaměstnavatelé našeho kraje do databázi ÚP MSK celkem 40 083 VPM, což je ve srovnání s minulým rokem o 5 247 (-11,6 %) méně. Na celkovém počtu VPM nově zaregistrovaných ve všech krajích republiky se v průběhu roku 2008 zaměstnavatelé MSK podíleli 9,4 %. Celkem měli zprostředkovatelé ÚP MSK během uplynulého roku k dispozici 50 779 pracovních příležitostí (meziročně o 2 447, tj. o 4,6 % méně), které mohli nabídnout zájemcům a uchazečům o zaměstnání.

Průměrný počet VPM, z nichž si mohli koncem každého měsíce uplynulého roku klienti ÚP MSK vybrat, i přes výrazné snížení v závěru roku stoupl na 13 342, což je ve srovnání s rokem 2007 o 3 541 (+36,1 %) více.

**Graf II/4** - Vývoj počtu evidovaných uchazečů o zaměstnání a volných pracovních míst v Moravskoslezském kraji v roce 2008



Jak je patrné z níže uvedeného grafu, počet uchazečů na jedno VPM se během roku 2008 až do srpna snižoval, a to z lednových 5,5 až na 3,3 v srpnu. Poté přišel v souvislosti se zhoršující se situací na trhu práce obrat a tento ukazatel zakončil svůj vývoj v roce 2008 na hodnotě 6,5. V pomyslném žebříčku tohoto ukazatele všech okresů ČR se koncem prosince v první desítce umístily dva z šesti okresů MSK - nejvíce uchazečů se o jedno VPM ucházelo v bruntálském (19,7 - třetí nejhorší poměr v celé republice) a karvinském okrese (13,3 - sedmý nejhorší poměr v republice). Nejméně uchazečů na 1 VPM v MSK připadalo v okrese Ostrava (3,6).

**Graf II/5** - Vývoj počtu evidovaných uchazečů o zaměstnání připadajících na jedno VPM v ČR a v MSK v roce 2008**Tabulka II/5** - Počet uchazečů o zaměstnání připadajících v MSK na jedno VPM podle vzdělání

stupeň vzdělání	stav k 31.12.2007			stav k 30.06.2008			stav k 31.12.2008		
	UoZ	VPM	UoZ/ 1 VPM	UoZ	VPM	UoZ/ 1 VPM	UoZ	VPM	UoZ/ 1 VPM
bez vzdělání	240	17	14,1	250	20	12,5	247	12	20,6
základní vzdělání	21 428	2 244	9,5	18 259	3 180	5,7	18 537	1 752	10,6
střední odborné (SOU+OU+OŠ)	29 745	6 575	4,5	23 837	9 710	2,5	25 372	5 409	4,7
střední odborné s maturitou (SOU+SOŠ)	10 630	1 181	9,0	8 750	1 565	5,6	9 568	1 107	8,6
střední všeobecné	1 792	20	89,6	1 579	29	54,4	1 585	21	75,5
vysokoškolské	1 981	659	3,0	1 853	924	2,0	2 146	494	4,3
<b>celkem</b>	<b>65 816</b>	<b>10 696</b>	<b>6,2</b>	<b>54 528</b>	<b>15 428</b>	<b>3,5</b>	<b>57 455</b>	<b>8 795</b>	<b>6,5</b>

### 5.1 Dlouhodobě evidovaná volná pracovní místa

Přestože počet UoZ převyšuje evidovanou poptávku po pracovnících, zůstávají v databázích úřadů práce našeho kraje některé pracovní příležitosti delší dobu. Na základě pokynu SSZ MPSV ČR jsou od posledního čtvrtletí 2002 za dlouhodobě evidovaná považována taková VPM, která se nedaří obsadit déle než 3 měsíce.

**Tabulka II/6 - DE VPM podle KZAM**

třída KZAM	k 31.12.2007			k 30.06.2008			k 31.12.2008		
	VPM celkem	DE VPM	podíl DE VPM na celkovém počtu VPM	VPM celkem	DE VPM	podíl DE VPM na celkovém počtu VPM	VPM celkem	DE VPM	podíl DE VPM na celkovém počtu VPM
	počet	počet	%	počet	počet	%	počet	počet	%
1. Zákodníci, vedoucí a řídicí pracovníci	160	46	0,4	157	63	0,4	188	57	0,6
2. Vědeckí a odborní duševní pracovníci	509	275	2,6	867	584	3,8	424	292	3,3
3. Techničtí, zdravotničtí, pedagogičtí pracovníci (včetně příbuzných oborů)	1 103	529	4,9	1 532	739	4,8	1 134	739	8,4
4. Nižší administrativní pracovníci	342	119	1,1	377	111	0,7	260	119	1,4
5. Provozní pracovníci ve službách a obchodě	939	383	3,6	1 111	449	2,9	691	321	3,6
6. Kvalifikovaní dělníci v zemědělství a lesnictví (včetně příbuzných oborů)	51	36	0,3	64	39	0,3	24	16	0,2
7. Řemeslníci a kvalifikovaní výrobci, zpracovatelé, opraváři	4 957	3 136	29,3	7 374	4 177	27,1	4 351	3 375	38,4
8. Obsluha strojů a zařízení	2 153	981	9,2	3 018	1 187	7,7	1 306	1 135	12,9
9. Pomocní a nekvalifikovaní pracovníci	482	152	1,4	928	215	1,4	417	260	3,0
<b>celkem</b>	<b>10 696</b>	<b>5 657</b>	<b>52,9</b>	<b>15 428</b>	<b>7 564</b>	<b>49,0</b>	<b>8 795</b>	<b>6 314</b>	<b>71,8</b>

K 31.12.2008 evidovaly ÚP MSK celkem 6 314 DE VPM, tj. 71,8 % z celkového stavu VPM. Jejich počet se od konce roku 2007 zvýšil o 657 a podílové zastoupení stoupl o 18,9 procentního bodu. Na tomto podílovém nárůstu se největší měrou podílel okres Ostrava, kde došlo k nárůstu počtu DE VPM o 1 160, zatímco počet VPM zůstal přibližně stejný.

V členění podle tříd KZAM patřilo koncem prosince 2008 opět nejvíce DE VPM do 7. třídy (3 375 míst - nejvíce z nich pro zedníky, svářeče, horníky, zámečníky a mechaniky) a do 8. třídy (1 135 míst - nejvíce z nich pro montážní dělníky a řidiče nákladních automobilů a tahačů). Od prosince 2007 byl zaznamenán nárůst DE VPM téměř ve všech třídách KZAM, nejvíce v 7. třídě, a to o 239 DE VPM. Naopak mírný pokles byl zaznamenán v 5. (-62) a 6. (-20) třídě a ve 4. třídě zůstal stav stejný jako před dvanácti měsíci.

**Tabulka II/7 - Kvalifikační struktura dlouhodobě evidovaných VPM**

stupeň vzdělání	k 31.12.2007			k 30.06.2008			k 31.12.2008		
	VPM celkem	DE VPM	podíl DE VPM na celkovém počtu VPM	VPM celkem	DE VPM	podíl DE VPM na celkovém počtu VPM	VPM celkem	DE VPM	podíl DE VPM na celkovém počtu VPM
	počet	počet	%	počet	počet	%	počet	počet	%
bez vzdělání + základní vzdělání	2 261	1 161	10,9	3 200	1 400	9,1	1 764	1 200	13,6
střední odborné (SOU+OU+OŠ)	6 575	3 679	34,4	9 710	4 825	31,3	5 409	4 162	47,3
střední odborné s maturitou (SOU+SOŠ)	1 181	429	4,0	1 565	670	4,3	1 107	617	7,0
střední všeobecné (gymnázia)	20	14	0,1	29	10	0,1	21	12	0,1
vysokoškolské	659	374	3,5	924	659	4,3	494	323	3,7
<b>celkem</b>	<b>10 696</b>	<b>5 657</b>	<b>52,9</b>	<b>15 428</b>	<b>7 564</b>	<b>49,0</b>	<b>8 795</b>	<b>6 314</b>	<b>71,8</b>



Podle kvalifikační struktury je největší počet DE VPM pro uchazeče se středním odborným vzděláním, a to 4 162, tedy téměř dvě třetiny všech DE VPM.

Zvyšování počtu DE VPM a jejich podílu na celkové registrované poptávce po pracovních silách v našem kraji naznačuje prohlubování nesouladu mezi strukturou nezaměstnaných osob a strukturou volných pracovních míst. Důvodem je neustále zpravidla nedostatek vhodných UoZ splňujících kvalifikační předpoklady, popřípadě další podmínky stanovené zaměstnavatelem (požadovaný zdravotní stav, úzká specifikace odbornosti, absolvování psychotestů, délka praxe, jazykové znalosti a jiné). V některých případech jsou podmínky zaměstnavatelů pro obsazení daného místa pro uchazeče nevyhovující a neakceptovatelné (například kumulace neúměrných požadavků navíc neodpovídajících finančnímu ohodnocení).

Mnohá místa jsou vedena dlouhodobě i z důvodu časté fluktuace pracovních sil v dané profesi. Vyskytují se také případy, že zaměstnavatelé úřadům práce VPM nahlásí, přestože pracovníky aktuálně nepotřebují. Vyslaní uchazeči o zaměstnání jim pak slouží k „sycení“ vlastních registrů případných zájemců o zaměstnání.

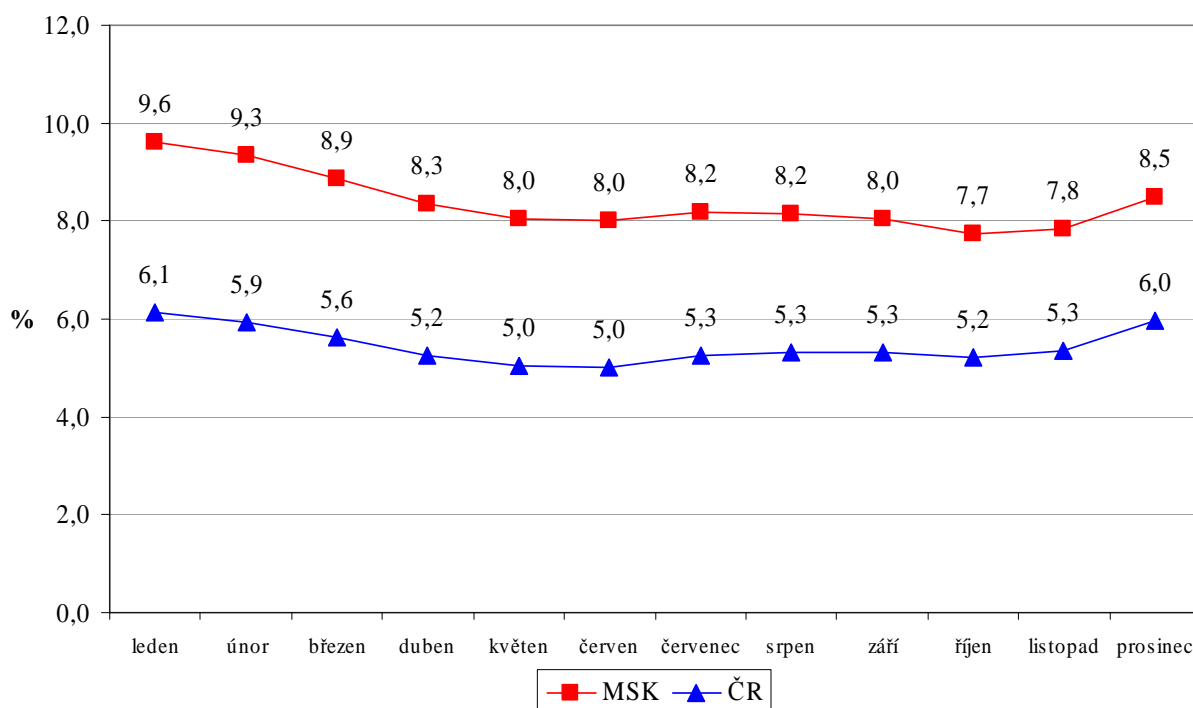
### III. NEZAMĚŠTNANOST

#### 1. Základní charakteristika vývoje nezaměstnanosti

Evidovaná nezaměstnanost v MSK se v průběhu roku 2008 vyvíjela převážně velmi příznivě, i když byl pokles stavu uchazečů o poznání pozvolnější než v roce 2007. V závěru roku se již začaly projevovat první náznaky zhoršující se ekonomické situace a nezaměstnanost v kraji se začala postupně zvyšovat.

K 31.12.2008 evidovaly ÚP MSK celkem 57 455 UoZ, což je o 8 361 (-12,7 %) méně než na konci roku 2007. Ve srovnání s dosavadním rekordním počtem evidovaných UoZ z února 2004, kdy ÚP MSK registrovaly celkem 110 792 uchazečů o zaměstnání, jsme jich koncem prosince 2008 měli v evidenci o 53 337 (-48,1 %) méně. V meziročním srovnání klesla evidovaná nezaměstnanost v pěti ze šesti okresů našeho kraje. Na tomto poklesu se nejvíce podílely okresy Karviná (-3 140), Ostrava (-2 491) a Frýdek-Místek (-2 203), naopak nárůst počtu uchazečů o zaměstnání zaznamenal Úřad práce v Novém Jičíně (+278).

**Graf III/1 - Vývoj míry nezaměstnanosti v ČR a v Moravskoslezském kraji v roce 2008**



Míra registrované nezaměstnanosti v MSK koncem prosince 2008 činila 8,5 %, což je o 1,1 procentního bodu méně než před dvanácti měsíci. Hodnota míry nezaměstnanosti v MSK neustále převyšuje celorepublikový průměr, ale v průběhu uplynulého roku se mu částečně přiblížila, v lednu byla vyšší o 3,5 procentního bodu a v závěru roku již jen o 2,5.

V pomyslném „žebříčku“ výše míry nezaměstnanosti 77 úřadů práce ČR se po celé sledované období všechny okresy našeho kraje pohybovaly neustále v jeho první třetině, jen okres Nový Jičín na tom byl o něco lépe a v červnu dosáhl dokonce až na 46. místo (i když do prosince se propadl na 34. pozici). V závěru roku se výrazně zlepšila pozice okresu Frýdek-Místek, kdy z 26. pozice v srpnu vystoupal až na 44. místo v listopadu a v prosinci. Naopak okres Karviná byl téměř po celé roční sledované období na 2. místě ze všech ÚP v republice. Desetiprocentní a vyšší míru nezaměstnanosti zaznamenaly koncem prosince 2008 okresy Karviná (11,5 % - 3. místo v republice) a Bruntál (11,1 % - 4. místo v republice).

V celkovém počtu UoZ zaujímaly okresy MSK v rámci všech okresů ČR během celého minulého roku místa v první třetině žebříčku a v jeho závěru byl okres Karviná na druhém místě a okres Ostrava na místě třetím. Nejlépe se v prosinci v rámci MSK umístily okresy Nový Jičín na osmnáctém a Bruntál na sedmáctém místě.

**Tabulka III/1 - Vývoj počtu evidovaných uchazečů o zaměstnání, volných pracovních míst a míry nezaměstnanosti za posledních dvanáct měsíců**

ukazatel (celkový počet)	stav k			12/2008-12/2007	
	12/2007	06/2008	12/2008	absolutně	%
evidovaní uchazeči o zaměstnání	65 816	54 528	57 455	-8 361	-12,7
z toho dosažitelní	61 403	51 059	54 193	-7 210	-11,7
uchazeči s nárokem na podporu v nezaměstnanosti	14 760	12 808	16 100	+1 340	+9,1
průměrná výše podpory v nezaměstnanosti v Kč	4 909	4 893	5 089	+180	+3,7
volná pracovní místa	10 696	15 428	8 795	-1 901	-17,8
uchazeči připadající na 1 volné pracovní místo	6,2	3,5	6,5	+0,3	+4,8
míra nezaměstnanosti v %	9,6	8,0	8,5		

Po lednovém mírném zvýšení nezaměstnanosti (+227 osob), které se každoročně pravidelně opakuje, klesal evidenční stav uchazečů souvisle dalších pět měsíců, v červenci počet nezaměstnaných opět mírně stoupl a od srpna do října pokračoval opět pokles, i když podstatně pomaleji. V posledních dvou měsících roku 2008 začala nezaměstnanost stoupat, přičemž v prosinci byl její nárůst velice výrazný (+3 602) a jednalo se dokonce o největší meziměsíční nárůst v MSK od ledna 2004. Stav UoZ k 31.12.2008 překonal díky neočekávanému vývoji v závěru roku i horší variantu prognózy a byl dokonce o 3 455 (+6,4 %) vyšší než hodnota pesimistické varianty prognózy (54 000) z poloviny roku 2008.

Průměrně měsíčně evidovaly ÚP MSK v uplynulém roce celkem 57 363 UoZ, což je v meziročním srovnání o 17 038 (-22,9 %) osob méně.

## 2. Tok nezaměstnanosti

Trh práce MSK se již dlouhodobě vyznačuje obrovským tokem evidované nezaměstnanosti. V průběhu roku 2008 se zde do evidencí úřadů práce přihlásilo celkem 77 834 UoZ, což je meziročně o 1 595 méně (průměrně měsíčně 6 486). Toto množství představovalo 13,5 % všech osob, které se nově zaevidovaly v celé ČR. Vyřazeno bylo 86 195 osob, meziročně o 12 840 méně a 51 281 (59,5 %) z nich našlo uplatnění na trhu práce.

**Tabulka III/2 - Tok evidované nezaměstnanosti**

období	evidovaní celkem <sup>1)</sup>	nově evidovaní	vyřazení	umístění celkem	vyřazení podle § 30, odst. 2 ZoZ	ostatní
prosinec 2007	65 816					
leden 2008	66 043	8 429	8 202	5 005	1 445	1 752
únor	64 367	5 793	7 469	4 467	1 471	1 531
březen	61 270	5 321	8 418	5 232	1 658	1 528
duben	57 923	5 858	9 205	5 981	1 664	1 560
květen	55 575	4 963	7 311	4 360	1 532	1 419
červen	54 528	5 635	6 682	3 784	1 450	1 448
červenec	55 116	7 001	6 413	3 447	1 352	1 614
srpen	54 765	5 490	5 841	3 384	1 196	1 261
září	54 473	8 491	8 783	5 328	1 327	2 128
říjen	52 991	6 218	7 700	4 748	1 425	1 527
listopad	53 853	6 696	5 834	3 407	1 184	1 243
prosinec	57 455	7 939	4 337	2 138	1 177	1 022
<b>celkem</b>		<b>77 834</b>	<b>86 195</b>	<b>51 281</b>	<b>16 881</b>	<b>18 033</b>

1) koncový stav měsíce

### 3. Struktura uchazečů o zaměstnání

#### 3.1 Věková struktura uchazečů o zaměstnání

Věková struktura uchazečů o zaměstnání se v průběhu sledovaného období příliš výrazně nezměnila, v podílovém zastoupení se jednalo o odchylku menší než jeden procentní bod.

**Tabulka III/3 - Věková struktura evidovaných uchazečů o zaměstnání**

věk	stav k 31.12.2007		stav k 30.06.2008		stav k 31.12.2008	
	absolutně	%	absolutně	%	absolutně	%
do 19 let	2 845	4,3	2 050	3,8	2 745	4,8
20-24 let	6 307	9,6	5 034	9,2	6 057	10,5
25-29 let	6 082	9,2	4 707	8,6	5 499	9,6
30-34 let	7 234	11,0	5 900	10,8	6 243	10,9
35-39 let	6 768	10,3	5 502	10,1	5 855	10,2
40-44 let	7 419	11,3	6 080	11,2	6 270	10,9
45-49 let	7 690	11,7	6 342	11,6	6 488	11,3
50-54 let	10 691	16,2	9 162	16,8	8 951	15,6
55-59 let	8 720	13,2	7 778	14,3	7 424	12,9
60-64 let	2 020	3,1	1 931	3,5	1 882	3,3
nad 65let	40	0,1	42	0,1	41	0,1
<b>celkem</b>	<b>65 816</b>	<b>100,0</b>	<b>54 528</b>	<b>100,0</b>	<b>57 455</b>	<b>100,0</b>

Počet UoZ starších 50 let věku se meziročně snížil o 3 173 (-14,8 %), jejich podílové zastoupení se snížilo o 0,8 procentního bodu a v závěru roku 2008 bylo v evidenci 31,8 % UoZ starších 50 let věku.

Průměrný věk UoZ se koncem roku 2008 ve srovnání se stejným obdobím předchozího roku v důsledku mírného poklesu podílu starších osob snížil o 0,4 roku a činil 40,9 let.

### 3.2 Kvalifikační struktura uchazečů o zaměstnání

V průběhu roku 2008 došlo k meziročnímu absolutnímu poklesu počtu evidovaných uchazečů o zaměstnání ve všech třech největších vzdělanostních skupinách. Nejvíce se meziročně snížil stav nezaměstnaných osob v dlouhodobě nejpočetnější skupině uchazečů se středním odborným vzděláním bez maturity (-4 373, tj. -14,7 %). Druhou nejpočetnější skupinu tvořili uchazeči se základním vzděláním. Jejich počet se během roku 2008 snížil o 2 891 a podílové zastoupení na celkovém počtu UoZ v MSK kleslo o 0,3 procentního bodu. Naopak meziroční nárůst byl zaznamenán u skupiny bez vzdělání (+7 UoZ) a u vysokoškolsky vzdělaných UoZ došlo k navýšení jejich stavu od prosince 2007 o 165, tj. o 8,3 %.

**Tabulka III/4 - Vzdělanostní struktura evidovaných uchazečů o zaměstnání**

stupeň vzdělání	stav k 31.12.2007		stav k 30.06.2008		stav k 31.12.2008	
	absolutně	%	absolutně	%	absolutně	%
bez vzdělání	240	0,4	250	0,5	247	0,4
základní vzdělání	21 428	32,6	18 259	33,5	18 537	32,3
střední odborné (SOU+OU+OŠ)	29 745	45,2	23 837	43,7	25 372	44,2
střední odborné s maturitou (SOU+SOS)	10 630	16,2	8 750	16,0	9 568	16,7
střední všeobecné	1 792	2,7	1 579	2,9	1 585	2,8
vysokoškolské	1 981	3,0	1 853	3,4	2 146	3,7
<b>celkem</b>	<b>65 816</b>	<b>100,0</b>	<b>54 528</b>	<b>100,0</b>	<b>57 455</b>	<b>100,0</b>

### 3.3 Délka evidované nezaměstnanosti

Nejvýznamnějším problémem nezaměstnanosti v MSK a výrazně negativním rysem je stále délka evidence. Průměrná doba evidence uchazečů, kteří byli z registrů ÚP MSK vyřazeni ve čtvrtém čtvrtletí 2008 (tzv. délka ukončené evidence) představovala 365 dní, zatímco koncem prosince 2007 to bylo 402 dní. Průměrná doba setrvání všech uchazečů v evidencích ÚP MSK během sledovaného období klesla z 907 dní v prosinci 2007 na 815 dní na konci prosince 2008, což je o 276 dní více než činil celostátní průměr (539 dní).

**Tabulka III/5 - Délka evidované nezaměstnanosti**

délka evidence	stav k 31.12.2007		stav k 30.06.2008		stav k 31.12.2008	
	absolutně	%	absolutně	%	absolutně	%
do 3 měsíců	14 765	22,4	12 486	22,9	17 705	30,8
3 – 6 měsíců	9 142	13,9	7 839	14,4	9 165	16,0
6 – 9 měsíců	5 143	7,8	4 365	8,0	4 625	8,0
9 – 12 měsíců	4 500	6,8	3 430	6,3	3 179	5,5
12 – 24 měsíců	9 043	13,7	7 147	13,1	6 097	10,6
nad 24 měsíců	23 223	35,3	19 261	35,3	16 684	29,0
<b>celkem</b>	<b>65 816</b>	<b>100,0</b>	<b>54 528</b>	<b>100,0</b>	<b>57 455</b>	<b>100,0</b>

Déle než 6 měsíců bylo koncem prosince 2008 registrováno 30 585 UoZ, což je o 11 324 (-27,0 %) méně než v závěru roku 2007. Podíl této skupiny klientů na celkové nezaměstnanosti se za sledované období snížil o 10,5 procentního bodu a nyní činí 53,2 %.

Počet uchazečů v kategorii tzv. dlouhodobě nezaměstnaných (nad 12 měsíců) během roku 2008 klesl o 9 485 (-29,4 %) a jejich podíl na celkové nezaměstnanosti se snížil o 9,4 procentního bodu. Koncem prosince 2008 bylo v evidencích ÚP MSK celkem 22 781 těchto osob (39,7 % z celkového evidenčního stavu UoZ).

Počet UoZ evidovaných déle než 24 měsíců (tzv. „tvrdé jádro“) se meziročně snížil o 6 539 (-28,2 %), takže koncem prosince 2008 ÚP MSK evidovaly 16 684 těchto osob. Jejich podíl na celkové nezaměstnanosti je i přes v poslední době relativně výrazný pokles, ale stále velmi vysoký a na konci roku 2008 činil 29,0 % (republikový průměr byl v závěru roku 2008 19,3 %). Znamená to, že téměř třetina uchazečů o zaměstnání v MSK je bez práce déle než dva roky.

Kategorii dlouhodobě evidovaných nezaměstnaných tvoří především:

- uchazeči - OZP,
- fyzické osoby starší 50 let věku,
- lidé bez vzdělání, popřípadě pouze s ukončenou základní školní docházkou,
- příslušníci národnostních menšin,
- fyzické osoby pečující o malé dítě či o dlouhodobě zdravotně postiženého člena rodiny,
- fyzické osoby společensky nepřizpůsobené.

Pokud dlouhodobě evidovaní uchazeči i přes své handicap a pomoc prostřednictvím APZ naleznou zaměstnání, je velmi pravděpodobné, že ne na dlouho - po určité době se opět vrací zpět do evidencí úřadů práce. Opakovaná nezaměstnanost je vedle dlouhodobé evidence v MSK již dlouhodobě jedním z nejvážnějších problémů, což zřetelně dokazuje trvale nízké procento poprvé evidovaných uchazečů o zaměstnání.

Dlouhodobá, ale i opakovaná nezaměstnanost se negativně promítá nejen do sociální oblasti, ale i do oblasti vnímání morálních hodnot, osobních postojů a zájmů této ohrožené skupiny lidí. Zpravidla bývá příčinou jejich asociálního chování a často také nárůstu kriminality.

#### 4. Vybrané skupiny uchazečů o zaměstnání

##### 4.1 Absolventi škol, učilišť a mladiství

K osobám ohroženým nezaměstnaností patří v Moravskoslezském kraji kromě dalších skupin občanů také mladí lidé, kteří se po ukončení vzdělávacího procesu místo nástupu do praxe často stávají našimi klienty. Proto zejména vzdělanější mladí lidé, kteří v našem kraji nevidí pro sebe pracovní perspektivu, odcházejí hledat zaměstnání do jiných částí republiky nebo do ciziny. Pozitivní je, že se počet takovýchto uchazečů snižuje. Je ale také nutné vzít v úvahu další okolnosti - za prací odcházejí zejména neaktivnější lidé a ti často vůbec neprojdou před odchodem za pracovní příležitostí úřadem práce, takže o nich ani nevíme.

**Tabulka III/6** - Vývoj počtu evidovaných absolventů škol, učilišť a mladistvých po splnění povinné školní docházky podle stupně vzdělání

stupeň vzdělání	stav k 30.09.2007		stav k 30.04.2008		stav k 30.09.2008	
	absolutně	%	absolutně	%	absolutně	%
bez vzdělání	17	0,3	23	0,7	41	0,9
základní vzdělání	689	13,4	779	23,8	612	14,0
střední odborné (SOU+OU+OŠ)	1 672	32,5	846	25,9	1 289	29,5
střední odborné s maturitou (SOU+SOŠ)	2 075	40,3	1 230	37,6	1 721	39,4
střední všeobecné	115	2,2	133	4,1	116	2,7
vysokoškolské	577	11,2	257	7,9	590	13,5
<b>celkem</b>	<b>5 145</b>	<b>100,0</b>	<b>3 268</b>	<b>100,0</b>	<b>4 369</b>	<b>100,0</b>

*Poznámka: vývoj evidované nezaměstnanosti absolventů škol, učilišť a mladistvých má každoročně sezónní charakter - v rámci celé České republiky je jejich evidenční počet dlouhodobě obvykle nejmenší v dubnu*

a maximální v září. Proto se statistické rozborů této skupiny uchazečů o zaměstnání celostátně provádějí vždy k 30.04. a k 30.09. daného roku.

K 31.12.2008 bylo v evidencích ÚP MSK celkem 3 623 nezaměstnaných absolventů škol, učilišť a mladistvých, tj. o 129 (-3,4 %) méně než před dvanácti měsíci. Loňský kulminační stav 4 369 nezaměstnaných absolventů škol, učilišť a mladistvých jsme zaznamenali v září a průměrně měsíčně jsme v roce 2008 evidovali 3 351 absolventů a mladistvých, což je o 1 000 (-23,0 %) méně než v předchozím roce. V celkovém počtu nezaměstnaných absolventů zaujímá MSK mezi kraji v rámci celé ČR neustále nejvyšší pozici. Na celkové nezaměstnanosti v MSK se tito mladí lidé koncem roku 2008 podíleli 6,3 %, což je v meziročním srovnání o 0,6 procentního bodu méně.

Důležitou úlohu při omezování nerovnováhy mezi nabídkou a poptávkou na moravskoslezském trhu práce a v prevenci nezaměstnanosti plní IPS jednotlivých úřadů práce. Tato střediska nabízejí individuální a skupinová poradenství žákům základních a středních škol při hledání studijního, učebního a profesního zaměření a informují žáky, rodiče i zájemce z řad dospělých o možnostech profesního vzdělávání na všech typech a skupinách škol, ale i o rekvalifikačních kurzech, zaměstnavatelích a celkové situaci na trhu práce. Zájem o služby zabezpečované IPS je neustále velice vysoký, což svědčí o tom, že jejich aktivity získaly a stále si udržují mezi veřejností našeho kraje velice pozitivní odezvu.

#### 4.2 Uchazeči o zaměstnání se zdravotním postižením

Mezi nejhůře uplatnitelné skupiny na trhu práce se po mnoho let řadí především OZP. Evidenční stav těchto zdravotně handicapovaných občanů je v našem kraji z celé ČR dlouhodobě nejvyšší. Koncem prosince 2008 jsme registrovali celkem 10 642 těchto uchazečů, což je o 1 542 (-12,7 %) méně než v závěru předchozího roku. Jejich podíl na celkové nezaměstnanosti však zůstal ve srovnání s předchozím rokem na stejné úrovni, a to na 18,5 %. Ve srovnání s celorepublikovým průměrem je to ale o 1,1 procentního bodu více, ten byl totiž v závěru roku 17,4 % z celkového počtu UoZ. V našem kraji tento průměr nejvíce převyšuje okres Bruntál s podílem 25,4 % OZP ze všech evidovaných UoZ.

**Tabulka III/7 - Vývoj počtu evidovaných uchazečů o zaměstnání - OZP**

ukazatel	stav k			12/2008 - 12/2007	
	31.12.2007	30.06.2008	31.12.2008	absolutně	v %
celkový počet evidovaných uchazečů - OZP	12 184	11 036	10 642	-1 542	-12,7
jejich podíl na celkovém stavu evidovaných uchazečů v %	18,5	20,2	18,5		

Při ztrátě zaměstnání přecházejí tyto osoby většinou ihned do evidencí úřadů práce a stávají se „klasickými“ představiteli dlouhodobé nezaměstnanosti, která je velmi často zbavuje motivace i potřebného sebevědomí. Někteří zdravotně znevýhodnění uchazeči se proto mnohdy z vlastní vůle spokojují se svými částečnými invalidními důchody nebo sociálními dávkami.

Možnosti pracovního uplatnění uchazečů o zaměstnání - OZP jsou v MSK i přes zlepšení trvale mizivé. Počet VPM nahlášených zaměstnavateli a vhodných pro tyto handicapované osoby je minimální. Průměrně měsíčně měly úřady práce našeho kraje v roce 2008 k dispozici jen 182 VPM vhodných pro uchazeče - OZP, což je ale v meziročním srovnání nárůst o více než třetinu. Na 1 VPM vhodné pro uchazeče o zaměstnání - OZP průměrně měsíčně připadalo 63,4 těchto osob.

Hlavními příčinami tohoto nepříznivého stavu jsou kromě zdravotních problémů uchazečů - OZP, často kumulovaných, také jejich vyšší věk a převážně nižší dosažené vzdělání.

Svou roli sehrává rovněž úroveň mezd, sociálních dávek a postoje zaměstnavatelů. Dle názoru zaměstnavatelů nemají OZP takovou pracovní výkonnost a flexibilitu, jaká je po nich požadována. Rovněž i samotní uchazeči - OZP mnohdy nemají potřebnou motivaci, vzhledem k dlouhodobé evidenci ztrácejí pracovní návyky, projevuje se u nich vyšší nemocnost a při hledání zaměstnání se z těchto důvodů nezdídky stávají pasivními.



## IV. ZAHRANIČNÍ ZAMĚSTNANOST

### 1. Cizinci na trhu práce

I v roce 2008 bylo pro některé zaměstnavatele těžké obsadit volná pracovní místa občany ČR, a to i přesto, že stav nezaměstnaných osob v MSK několikanásobně převyšuje počet registrovaných volných pracovních míst. Existují stále ještě některé profese, v nichž úřady práce nemůžou zaměstnavatelům nabídnout vhodné uchazeče o zaměstnání. Tento problém řeší firmy mimo jiné zaměstnáváním cizích státních příslušníků.

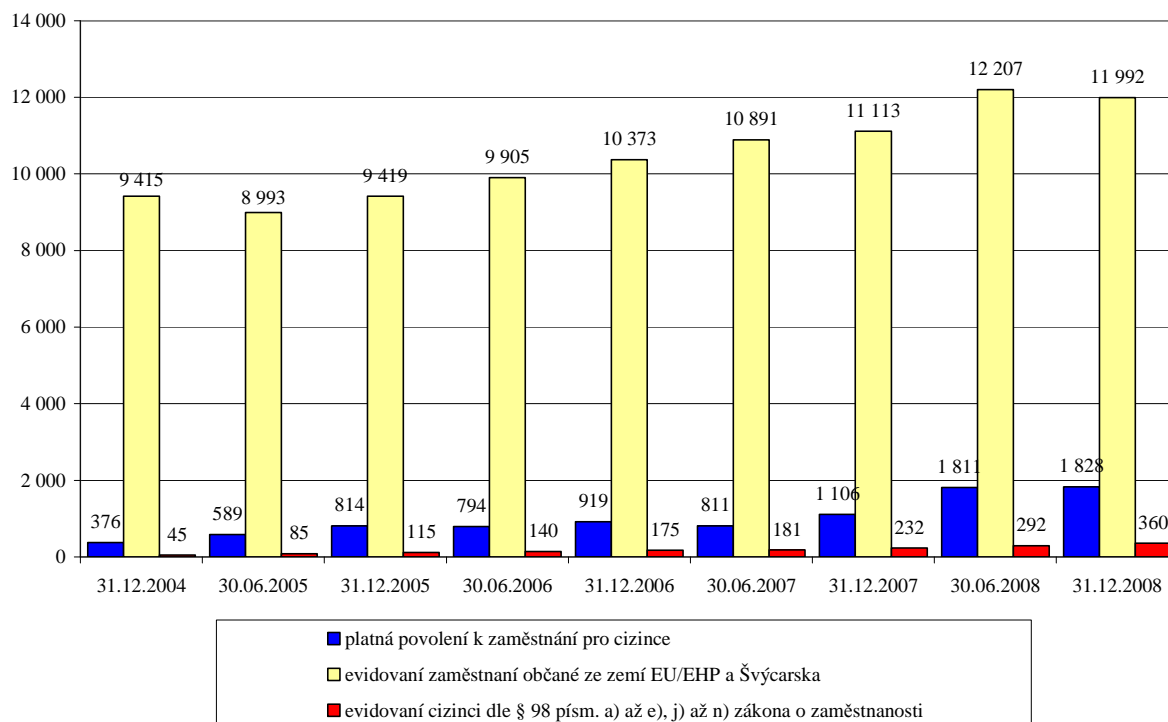
Koncem prosince 2008 evidovaly ÚP MSK celkem 11 992 občanů EU/EHP a Švýcarska, z toho 7 429 (61,9 %) občanů Slovenské republiky. Celkově došlo k meziročnímu zvýšení o 879 (+7,9 %) občanů EU/EHP a Švýcarska, z toho opět nejvíce Slováků (+410). Nejčastěji byli tito lidé obsazováni na pracovní místa v profesích horník a lamač pro uhelné doly (převážně v okrese Karviná), dále také nástrojář, kovomodelář, kovodělník, zámečník, zedník, kameník, omítkář, tesař a truhlář, svářeč, řezač plamenem a páječ (zejména v ostravském okrese a v menší míře také v okresech Karviná a Frýdek-Místek). Dále se jednalo o lékaře a zdravotní sestry, ale i o pomocné a nekvalifikované montážní, manipulační a stavební dělníky.

K 31.12.2008 bylo v MSK rovněž legálně zaměstnáno celkem 1 828 cizích státních příslušníků (nejvíce Ukrajinců). V meziročním srovnání byl zaznamenán nárůst o 722 (+65,3 %) osob. Během roku 2008 nejvíce přibylo občanů Koreje (+235 osob). Nárůst těchto občanů souvisí s budováním závodu na výrobu automobilů firmou Hyundai Motor Manufacturing Czech s. r. o. v průmyslové zóně Nošovice v okrese Frýdek-Místek a některých jeho subdodavatelských organizací v MSK. V profesní struktuře cizinců převažovali zedníci, kameníci, omítkáři (hlavně v ostravském okrese), horníci a lamači pro uhelné doly (zejména v okrese Karviná a Frýdek-Místek), pracovníci obsluhující jiné stroje a ostatní montážní dělníci v novojičínském okrese, dále svářeči a páječi, strojírenští technici, elektromechanici, montážní dělníci, ale také vedoucí pracovníci v průmyslu, ředitelé a vedoucí velkých organizací.

Jako převažující důvody, kdy ÚP MSK povolují zaměstnávání cizinců, lze uvést především nesplnění kvalifikačních požadavků českých uchazečů o zaměstnání, požadované specifické odborné a jazykové znalosti, nedostatečnou odbornou praxi apod.

**Tabulka IV/1 - Zaměstnávání cizinců, evidence občanů EU/EHP a Švýcarska**

ukazatel (celkový počet)	stav k			12/2008 - 12/2007	
	31.12.2007	30.06.2008	31.12.2008	absolutně	v %
platná povolení k zaměstnání pro cizince	1 106	1 811	1 828	+722	+65,3
evidování zaměstnání občané ze zemí EU/EHP a Švýcarska	11 113	12 207	11 992	+879	+7,9
evidování cizinci dle § 98 písm. a) až e), j) až n) zákona o zaměstnanosti	232	292	360	+128	+55,2

**Graf IV/1 - Vývoj zaměstnanosti cizinců a občanů EU/EHP a Švýcarska v MSK od roku 2004****Tabulka IV/2 - Počet platných povolení k zaměstnání vydaných cizincům (mimo země EU/EHP a Švýcarska) v členění podle státní příslušnosti**

stát	stav k			12/2008 - 12/2007
	31.12.2007	30.06.2008	31.12.2008	
Ukrajina	557	606	704	+147
Korea	234	562	469	+235
Vietnam	28	239	202	+174
Kosovo	16	44	57	+41
Bělorusko	44	48	44	+0
Indie	22	42	44	+22
Moldávie	24	36	44	+20
Spojené státy americké	28	30	31	+3
Mongolsko	10	28	29	+19
Čína	11	24	27	+16
Tchaj-wan	29	22	21	-8
Jugoslávie	13	15	20	+7
Mexiko	2	17	19	+17
Rusko	13	17	17	+4
Indonésie	0	2	17	+17
Makedonie	12	24	16	+4
Japonsko	23	19	11	-12
ostatní	40	36	56	+16
<b>celkem</b>	<b>1 106</b>	<b>1 811</b>	<b>1 828</b>	<b>+722</b>

**Tabulka IV/3 - Počet zaměstnaných evidovaných občanů EU/EHP a Švýcarska v členění podle státní příslušnosti**

stát	stav k			12/2008 - 12/2007
	31.12.2007	30.06.2008	31.12.2008	
Slovenská republika	7 019	7 583	7 429	+410
Polsko	3 712	4 125	4 035	+323
Bulharsko	115	142	160	+45
Německo	66	70	78	+12
Velká Británie	31	45	57	+26
Francie	33	35	39	+6
Maďarsko	17	25	29	+12
Rakousko	21	20	24	+3
Itálie	18	21	21	+3
Rumunsko	10	42	18	+8
Řecko	12	14	15	+3
Španělsko	8	10	15	+7
Portugalsko	6	11	10	+4
Švédsko	6	8	9	+3
Belgie	6	6	8	+2
Nizozemsko	6	8	7	+1
Slovinsko	7	5	4	-3
Lotyšsko	7	5	2	-5
ostatní	13	32	32	+19
<b>celkem</b>	<b>11 113</b>	<b>12 207</b>	<b>11 992</b>	<b>+879</b>

## 2. Evropské služby zaměstnanosti - EURES

Po připojení České republiky k Evropské unii (v květnu 2004) se úřady práce staly součástí sítě EURES (EUROpean Employment Services - Evropské služby zaměstnanosti), která v členských státech EU funguje již řadu let. Účelem sítě EURES je poskytovat informace, poradenství a služby v oblasti vyhledávání pracovních míst a zaměstnanců, které umožňují uchazečům o zaměstnání najít si práci a zaměstnavatelům nabírat zaměstnance ve 31 evropských zemích (EU/EHP + Švýcarsko). Je určený k tomu, aby pomohl realizovat právo pracovat a žít v kterékoli z těchto zemí. Využít služeb EURES mohou jak občané, tak zaměstnavatelé, a to dvěma základními způsoby - buďto mohou využít informační a poradenské služby nabízené EURES poradci (PÚP) a kontaktními osobami EURES, působícími na okresních úřadech práce v České republice nebo databáze zveřejněné na evropském portálu pracovní mobility - EURES (<http://eures.europa.eu>), jež nabízí přístup k stovkám tisíců volných pracovních míst, informacím o životních a pracovních podmínkách v jiné evropské zemi apod.

Od počátku svého působení v ČR pomohl systém EURES zorganizovat několik výběrových řízení i konkrétních náborů v České republice i v zahraničí a úspěšní žadatelé již nyní pracují, a to na delší dobu v zemích EU.

Své služby propagoval EURES poradce také v květnu na akci ÚPO nazvané „Trh práce“ v Domě kultury města Ostravy. Zájemci o práci v zahraničí měli možnost získat užitečné informace, potřebné pro jejich vycestování za prací do zemí EU/EHP a Švýcarska. Této možnosti využily desítky účastníků akce.

Kromě provádění individuální poradenské a informační činnosti, organizuje EURES poradce také skupinové akce. Jde především o přednášky pro studenty, zaměstnavatele i širokou veřejnost. Tyto přednášky probíhají často ve spolupráci s Eurocentrem a jsou zaměřeny

především na možnosti uplatnění v rámci EU/EHP a Švýcarska, uznání kvalifikací, tvorbu životopisu apod. Přednášky pro Eurocentrum proběhly koncem září roku 2008.

Současně s aktivitami EURES probíhá spolupráce mezi přeshraničními oblastmi ČR, Polska a Slovenska na společném projektu EURES-T Beskydy, který slouží k poskytování informací o nejrůznějších problémech souvisejících s přeshraničním dojížděním za prací, s nimiž se mohou potýkat pracovníci i zaměstnavatelé, a napomáhá jejich vyřešení. Partnerství začalo oficiálně fungovat po šesti letech příprav (po uznání Evropskou komisí) 1. dubna 2008 a je schváleno na 1 rok. Dne 15. května proběhlo 1. setkání řídicího výboru EURES-T Beskydy v Oščadnici na Slovensku. Na období 2008/2009 bylo schváleno 8 aktivit, na které je vyčleněn rozpočet 72.000 €. Ve druhé polovině roku 2008 bylo ukončeno připomínkování Statutu partnerství jednotlivými partnery.

Na konci září 2008 se pod záštitou Evropské komise konaly „European Job Days 2008“, tzv. Evropské dny práce, které proběhly v každém kraji. V Ostravě se akce konala na Masarykově náměstí, kde se občané mohli EURES poradců ptát na informace týkající se pracovního uplatnění v rámci EU/EHP a Švýcarska, na způsoby vyhledávání práce i na náležitosti, které musí splnit po návratu z pracovního pobytu. Informační dny měly úspěch a podobná akce se bude pravděpodobně v roce 2009 opakovat. Jejím prostřednictvím má být zvýšeno povědomí o EURES, ale především bude sloužit k šíření informací mezi lidmi, kteří mají zájem vycestovat za prací do EU/EHP.

## V. KONTROLNÍ ČINNOST

Kontrolní činnost je úřadům práce svěřena zákonem č. 435/2004 Sb., o zaměstnanosti, v platném znění. Na jeho základě u zaměstnavatelů, právnických a fyzických osob, kontrolují dodržování pracovněprávních předpisů, za které se podle ust. § 126 citovaného zákona považují právní předpisy o zaměstnanosti a právní předpisy o ochraně zaměstnanců při platební neschopnosti zaměstnavatele.

Pracovníci kontrolních oddělení ÚP MSK provedli v roce 2008 celkem 1 180 kontrol (meziročně o 28, tj. o 2,4 % více), při kterých spolupracovali i s jinými subjekty (např. cizinecká policie, celní a živnostenské úřady, úřady práce z jiných okresů) a využili i jejich poznatků.

**Tabulka V/1 - Počet kontrol a výše uložených pokut**

ukazatel	2007	2008	index 2008/2007 v %
počet vnějších kontrol	1 152	1 180	102,4
počet uložených pokut *)	229	210	91,7
výše pokut v tis. Kč celkem *)	2 294	2 814	122,7

\*) včetně pořádkových pokut

V hodnoceném ročním období se úřady práce našeho kraje zaměřily nejen na odhalování nelegálního zaměstnávání uchazečů o zaměstnání a cizinců, ale i na plnění informační povinnosti zaměstnavatelů, právnických a fyzických osob, při zaměstnávání občanů EU a cizinců uvedených v ust. § 98 písm. a) až e) a j) až n) ZoZ, v tehdy platném znění. Pracovníci oddělení kontroly dále prověřovali, zda zaměstnavatelé zaměstnávají povinný podíl osob se zdravotním postižením, popřípadě jak realizují náhradní plnění. Rovněž prováděli veřejnosprávní finanční kontroly, při nichž ověřovali u příjemců veřejné finanční podpory, zda vykazované údaje o hospodaření s veřejnými prostředky odpovídají skutečnosti a přezkoumávané operace jsou v souladu s platnými právními předpisy. Případy, u nichž bylo zjištěno porušení rozpočtové kázně podle zákona č. 218/2000 Sb., o rozpočtových pravidlech, ve znění pozdějších předpisů, byly předány k dalšímu řízení finančním úřadům. Nadále je pravidelná pozornost věnována také tomu, zda nedochází k diskriminaci při přístupu k zaměstnávání.

Kontroloři ÚP MSK uložili v průběhu roku 2008 zaměstnavatelům, právnickým a fyzickým osobám celkem 210 pokut (ve srovnání s rokem 2007 o 19, tj. o 8,3 % méně) v úhrnné výši 2.814 tis. Kč (meziročně o 520 tis. Kč, tj. o 22,7 % více), a to za závažná a četná porušení pracovněprávních předpisů a za nevytvoření základních podmínek k provedení kontroly.

## VI. PLATEBNÍ NESCHOPNOST ZAMĚSTNAVATELŮ

Nárok na spravedlivou odměnu za práci patří k základním právům občanů garantovaným nejen Listinou základních práv a svobod, ale i některými dalšími právními předpisy. Přesto zaměstnavatelé tyto právní předpisy porušují a neplní si svoji povinnost. Je-li důvodem takového chování platební neschopnost zaměstnavatele (tzn. neuhradil splatné mzdové nároky zaměstnanců a byl na něho podán insolvenční návrh u příslušného soudu), pak v těchto případech na základě podané žádosti rozhoduje úřad práce přinejmenším o částečném uspokojení mzdových nároků jeho zaměstnanců. Umožňuje to zákon č. 118/2000 Sb., o ochraně zaměstnanců při platební neschopnosti zaměstnavatele a o změně některých zákonů, v platném znění. Na jeho základě úřady práce přijímají žádosti o uspokojení mzdových nároků zaměstnanců, rozhodují o nich, účastní se konkurzního, případně soudního řízení a poskytují poradenskou a informační činnost k této problematice.

Činnost a dosažené výsledky ÚP MSK při naplňování tohoto zákona dokumentuje následující tabulka.

**Tabulka VI/1** - Výsledky realizace zákona o ochraně zaměstnanců při platební neschopnosti zaměstnavatele

ukazatel	2007	2008	index 2008/2007 v %
počet podaných žádostí	533	468	87,8
počet firem, kterých se týkaly podané žádosti	100	71	71,0
počet vyřízených žádostí <sup>*)</sup>	486	480	98,8
celková částka v tis. Kč vyplacená ÚP MSK	12 330	10 072	81,7

*\*) včetně žádostí podaných i v předcházejícím období*

V roce 2008 jsme v MSK zaznamenali pozitivní, a to jak absolutní tak podílové, snížení všech sledovaných ukazatelů týkajících se realizace zákona o ochraně zaměstnanců při platební neschopnosti zaměstnavatele. Ve srovnání s rokem 2007 absolutně poklesl o 65 počet podaných a o 6 vyřízených žádostí. Na mzdové nároky zaměstnanců při platební neschopnosti jejich zaměstnavatelů vynaložily ÚP MSK v roce 2008 finanční prostředky v celkové výši 10.072 tis. Kč, což je v meziročním srovnání o 2.258 tis. Kč (-18,3 %) méně.

Jako významná a dlouhodobě velmi prospěšná je postiženými zaměstnanci kladně hodnocena konzultační činnost ÚP MSK zaměřená na rady a informace k uplatnění zákona o ochraně zaměstnanců při platební neschopnosti zaměstnavatele. Poradenská činnost např. k problematice podání návrhu na prohlášení konkurzu je bezplatně zajišťována pouze úřady práce. Právě samotné podání tohoto návrhu v řadě případů přispělo ke zlepšení mzdové platební morálky zaměstnavatelů a ve velké míře i k zaplacení dlužných mzdových nároků zaměstnancům. Množství žadatelů o konzultace k dalším pracovněprávním problémům, především z oblasti, kterou řeší zákoník práce, je na základě kompetence odkazováno na Oblastní inspektorát práce pro Moravskoslezský kraj a Olomoucký kraj se sídlem v Ostravě. Právě tento úřad může v rámci svých pravomocí, a to i pomocí finančních sankcí, tyto pracovněprávní problémy řešit.

## VII. AKTIVNÍ POLITIKA ZAMĚSTNANOSTI

V činnosti ÚP MSK při zabezpečování státní politiky zaměstnanosti zaujímají velmi významné a nezastupitelné místo nástroje a opatření APZ. Nejdůležitějším úkolem je účelně působit specifickými programy na trh práce s cílem finančně podporovat stabilní pracovní místa pro uchazeče o zaměstnání, kterým se při zprostředkování zaměstnání věnuje zvýšená péče, včetně zajišťování změn profesního zaměření nezaměstnaných, ale i zaměstnanců firem v souladu se současnými i očekávanými požadavky a potřebami zaměstnavatelů.

Mezi nástroje nebo opatření APZ především patří:

- zřizování SÚPM uchazeči o zaměstnání a vytváření CHPM osobami se zdravotním postižením pro výkon SVC,
- zřizování a vyhrazování SÚPM zaměstnavateli pro rizikové skupiny UoZ,
- poskytování finančních příspěvků na úhradu mzdových nákladů, tj. včetně sociálního a zdravotního pojištění při vytváření pracovních příležitostí v rámci VPP,
- vytváření CHPM nebo CHPD zaměstnavateli pro OZP a poskytování finančního příspěvku na částečnou úhradu jejich provozních nákladů,
- poskytování překlenovacího příspěvku, příspěvku na dopravu zaměstnanců, na zapracování a příspěvku při přechodu na nový podnikatelský program,
- zabezpečování a úhrada vhodných rekvalifikací a poradenství za účelem zjišťování osobnostních a kvalifikačních předpokladů fyzických osob pro volbu povolání, pro zprostředkování vhodného zaměstnání, pro volbu přípravy k práci OZP a při výběru vhodných nástrojů APZ, a to vše v závislosti na vývoji trhu práce,
- ostatní programy podpory zaměstnanosti (investiční pobídky a realizace projektů ESF-OP RLZ a OP LZZ) a cílené programy k řešení zaměstnanosti.

### 1. Vynaložené finanční prostředky na aktivní politiku zaměstnanosti

**Tabulka VII/1 - Výdaje na státní politiku zaměstnanosti v letech 2007 a 2008**

ukazatel (tis. Kč)	2007	2008	2008 - 2007	
			absolutně	%
výdaje na státní politiku zaměstnanosti celkem (PZ)	2 029 425	1 624 446	-404 979	-20,0
pasivní politika zaměstnanosti (PPZ)	987 784	866 854	-120 930	-12,2
<i>podíl PPZ na PZ v %</i>	48,7	53,3		
aktivní politika zaměstnanosti (APZ) <sup>1)</sup>	825 903	538 615	-287 288	-34,8
<i>podíl APZ na PZ v %</i>	40,7	33,2		
podpora zaměstnávání OZP - § 78 ZoZ	199 547	208 902	+9 355	+4,7
<i>podíl podpory zaměstnávání OZP na PZ v %</i>	9,8	12,9		
insolvence	16 191	10 075	-6 116	-37,8
<i>podíl insolvence na PZ v %</i>	0,8	0,6		

1) včetně finančních prostředků účelově určených na ostatní programy podpory zaměstnanosti a cílené programy k řešení zaměstnanosti i převodů do rezervních fondů OSS

Vzhledem k dlouhodobě příznivému vývoji na trhu práce v ČR byl ministerstvem oproti roku 2007 snížen přidělený rozpočet na politiku zaměstnanosti, a proto v roce 2008 vynaložily úřady práce našeho kraje na APZ celkem jen 538.615 tis. Kč, tj. meziročně o 287.288 tis. Kč (-34,8 %) méně. Do celkových výdajů na APZ bylo v tomto roce rovněž zahrnuto:

- 210,4 mil. Kč k zabezpečení projektů ESF - OP RLZ a OP LZZ,
- 40,2 mil. Kč na finanční podporu tvorby nových pracovních míst, rekvalifikací a školení.

Na podporu v nezaměstnanosti, tj. na pasivní politiku zaměstnanosti, jsme v kraji vyplatili celkem 866.854 tis. Kč, což je oproti roku 2007 o 120.930 tis. Kč (-12,2 %) méně. Dále bylo vynaloženo 208.902 tis. Kč (v meziročním srovnání o 9.355 tis. Kč, tj. o 4,7 % více) na

podporu zaměstnávání osob se ZP a 10.075 tis. Kč (pokles o 6.116 tis. Kč proti roku 2007) na ochranu zaměstnanců při platební neschopnosti zaměstnavatele - tzv. „insolvenci“. Celkové loňské náklady státu na politiku zaměstnanosti v MSK tak činily 1.624.446 tis. Kč, tj. 80,0 % čerpání roku 2007.

**Tabulka VII/2 - Struktura výdajů na APZ podle jednotlivých nástrojů a opatření včetně závazků z minulého období (v tis. Kč)**

nástroj APZ	2007	2008	2008 - 2007	
			absolutně	%
SÚPM - SVČ zřízená uchazeči o zaměstnání	26 555	20 048	-6 507	-24,5
SÚPM zřízená a vyhrazená zaměstnavateli	160 831	98 761	-62 070	-38,6
SÚPM - ESF-OP LZZ		2 140	+2 140	
VPP	83 064	66 448	-16 616	-20,0
VPP - ESF-(OP RLZ a OP LZZ)		54 879	+54 879	
rekvalifikace	60 121	51 702	-8 419	-14,0
poradenství a pracovní rehabilitace	8 525	9 805	+1 280	+15,0
CHPM-SVČ osob se ZP	917	754	-163	-17,8
CHPD a CHPM vytvořená zaměstnavateli	4 384	2 558	-1 826	-41,7
přísp. na provoz CHPD, CHPM a CHPM-SVČ	30 738	34 888	+4 150	+13,5
překlenovací příspěvek	2 015	1 764	-251	-12,5
příspěvek na zapracování	423	435	+12	+2,8
tvorba nových prac. míst, rekvalifikace a školení <sup>1)</sup>	48 723	40 159	-8 564	-17,6
ESF-OP RLZ	192 942	153 431	-39 511	-20,5
cílené programy	29 581	0	-29 581	0,0
inform. mater. a činnosti, semin., trhy, konferen.	167	448	+281	+168,3
ostatní	176 917	395	-176 522	-99,8
<b>celkem APZ</b>	<b>825 903</b>	<b>538 615</b>	<b>-287 288</b>	<b>-34,8</b>

1) „Program pro podporu tvorby nových pracovních míst v regionech nejvíce postižených nezaměstnaností“ (usnesení vlády ČR č. 566/2004)

## 2. Tvorba pracovních míst s finanční pomocí úřadů práce a poskytnuté příspěvky

Zaměstnavatelé a bývalí uchazeči o zaměstnání vytvořili v roce 2008 s finanční pomocí ÚP MSK celkem 4 228 pracovních míst, což bylo meziročně - z důvodu dlouhodobého poklesu stavu evidovaných UoZ a nárůstu počtu VPM - o 628 (-12,9 %) méně.

Pracovní místa zřízená a vyhrazená zaměstnavateli (vč. ESF-OP LZZ) a uchazeči o zaměstnání k zahájení SVČ pomocí nástroje SÚPM se podílely 54,5 % na celkovém počtu pracovních příležitostí finančně podpořených prostřednictvím nástrojů a opatření APZ.

V průběhu uplynulého ročního období zřídili a vyhradili zaměstnavatelé 1 914 SÚPM, jejichž profesní struktura byla velmi různorodá. V obchodě a ve službách byl největší zájem o prodavače, odborné a ostatní administrativní pracovníky a provozní pracovníky stravování; ve výrobě pak o pomocné a nekvalifikované zaměstnance, obsluhu automatických a poloautomatických linek, montážní dělníky, úředníky ve skladech a v expedici, kovodělníky a zámečníky.

Celkový počet 390 míst zřízených uchazeči o zaměstnání k zahájení SVČ klesl v meziročním srovnání o 86 (-18,1 %). Bývalí uchazeči zahajovali své podnikání především v činnostech jako jsou holičství a kadeřnictví, kosmetické služby, zprostředkování obchodu a služeb, zednické a truhlářské práce.

V roce 2008 vzniklo s finanční podporou ÚP MSK celkem 1 872 krátkodobých pracovních příležitostí v rámci nástroje VPP (meziročně jich bylo o 190, tj. o 11,3 % více), což



představuje 44,3 % z celkového počtu pracovních míst vytvořených prostřednictvím nástrojů a opatření, déle evidovaných a často i společensky nepřizpůsobených osob do pracovního procesu. Tento nástroj je dlouhodobě efektivně uplatňován nejen na úklidové a pomocné práce, ale i na pečovatelské a ošetrovatelské činnosti v charitativní a sociální oblasti.

Celkem 45 nových pracovních míst pro osoby se zdravotním postižením v CHPD a CHPM (ve srovnání s rokem 2007 o 4, tj. o 8,2 % méně) vytvořili zaměstnavatelé v uplynulém roce v MSK. Přestože zaměstnavatelé (s více než 25 zaměstnanci) při plnění své povinnosti zaměstnávat 4% podíl OZP dávají stále více přednost před odvodem do státního rozpočtu jejich přímému zaměstnávání nebo odebrání výrobků od firem, v nichž pracují především zdravotně handicapovaní lidé, nadále přetrvává ta skutečnost, že při jejich zaměstnávání raději žádají o finanční příspěvky na úhradu mzdových nákladů před získáním příspěvku na vytvoření CHPD a CHPM. I když se finanční příspěvek úřadu práce na zřízení jednoho chráněného pracovního místa rok od roku zvyšuje (je násobkem vyhlášené průměrné mzdy v národním hospodářství pro účely ZoZ) a zaměstnavatelé mohou požádat také o nárokový příspěvek na podporu zaměstnávání OZP, pokud jich zaměstnají více než 50 % (§ 78 ZoZ), obávají se závazku, že s ohledem na povahu těchto míst je nebudou moci udržet minimálně po dobu dvou let. Navíc dlouhodobě schází vhodné projekty se specifickými výrobními programy pro zaměstnávání většího počtu různě handicapovaných občanů.

Celkový počet 7 UoZ - osob se ZP, kteří zahájili v roce 2008 SVC se v meziročním srovnání snížil o 4, tj. -36,4 %.

**Tabulka VII/3 - Pracovní místa a poskytnuté příspěvky v rámci jednotlivých nástrojů APZ**

nástroj APZ	2007	2008	2008 - 2007	
			absolutně	v %
<b>pracovní místa podle nástrojů APZ</b>				
SÚPM - SVC zřízená uchazeči o zaměstnání	476	390	-86	-18,1
SÚPM zřízená a vyhrazená zaměstnavateli	2 530	1 610	-920	-36,4
SÚPM - ESF-OP LZZ		304	+304	
VPP	1 682	876	-806	-47,9
VPP - ESF -(OP RLZ a OP LZZ)		996	+996	
CHPM - SVC osob se ZP	11	7	-4	-36,4
CHPD a CHPM vytvořená zaměstnavateli	49	45	-4	-8,2
cílené programy podle § 120 ZoZ	108	0	-108	0,0
<b>pracovní místa APZ celkem <sup>1)</sup></b>	<b>4 856</b>	<b>4 228</b>	<b>-628</b>	<b>-12,9</b>
<b>příspěvky poskytnuté osobám/na zaměstnance</b>				
překlenovací příspěvek	292	226	-66	-22,6
příspěvek na dopravu zaměstnanců	0	0	0	-
příspěvek na zapracování	41	55	+14	+34,1
příspěvek na provoz CHPD, CHPM a CHPM-SVC (průměrný roční přepočtený počet)	1 108	1 136	+28	+2,5
<b>příspěvky celkem</b>	<b>1 441</b>	<b>1 417</b>	<b>-24</b>	<b>-1,7</b>

1) mimo „Programu pro podporu tvorby nových pracovních míst v regionech nejvíce postižených nezaměstnaností“ (usnesení vlády ČR č. 566/2004)

### 3. Ostatní programy podpory zaměstnanosti poskytované v rámci APZ

Další nástroje a opatření APZ, které se realizovaly v roce 2008:

- ❖ překlenovací příspěvek pro 226 začínajících podnikatelů - bývalí UoZ, kteří obdrželi příspěvek na zahájení SVC (od 01.01.2009 novelizací ZoZ zrušen),
- ❖ příspěvek zaměstnavatelům na zapracování 55 uchazečů o zaměstnání,

- ❖ „Programu pro podporu tvorby nových pracovních míst v regionech nejvíce postižených nezaměstnaností“ podle usnesení vlády ČR č. 566/2004:
- v okrese Bruntál a Frýdek-Místek byl tento program v roce 2008 ukončen, přičemž vzniklo celkem 478 nových pracovních míst a 8 zaměstnavatelů obdrželo 239,8 mil. Kč,
  - v rámci výše uvedeného programu probíhalo v okrese Karviná plnění 3 dohod uzavřených se zaměstnavateli na vytvoření 58 nových pracovních míst spojených s rekvalifikacemi a školeními, z nichž již 56 vzniklo a vynaloženo bylo téměř 11 mil. Kč,
  - v okrese Ostrava pokračovalo plnění dohody o zřízení celkem 40 NPM do konce roku 2008 a u dohody uzavřené v roce 2005 vypršela k 31.12. třiletá lhůta pro udržení 70 NPM, dále ÚPO uzavřel 2 nové dohody o poskytnutí příspěvku na částečnou úhradu mzdových nákladů vč. pojistného na zřízení 70 nových pracovních míst; prozatím za celou dobu trvání tohoto programu bylo na uvedené 4 dohody vyplaceno 25,6 mil. Kč.

#### 4. Rekvalifikace

Rekvalifikační činnosti věnují ÚP MSK výraznou pozornost. Následná vyšší přizpůsobivost účastníků kurzů neustále se měnícím podmínkám na trhu práce je kladně hodnoceným přínosem rekvalifikací. Účastníkům rekvalifikačních kurzů se s každou další nově získanou kvalifikací, znalostí či dovedností do budoucna otevírá více možností vhodného pracovního uplatnění. Rekvalifikační kurzy nezaměstnané osoby také aktivizují, probouzejí u nich zájem o práci a obnovují pracovní návyky. U mladistvých a absolventů škol a učilišť pomáhají tyto pracovní návyky vytvářet.

ÚP MSK v roce 2008 zařadily do rekvalifikací celkem 7 058 uchazečů a zájemců o zaměstnání, což je v meziročním srovnání o 2 397 (-25,4 %) méně.

**Tabulka VII/4 - Rekvalifikace uchazečů (zájemců) o zaměstnání a zaměstnanců**

ukazatel (celkový počet)	2007	2008	2008 - 2007	
			absolutně	%
<b>rekvalifikace uchazečů (zájemců) o zaměstnání</b>				
zahájené rekvalifikační kurzy	1 662	1 356	-306	-18,4
osoby zařazené do rekvalifikací	9 455	7 058	-2 397	-25,4
<i>z toho - zájemci o zaměstnání</i>	<i>106</i>	<i>125</i>	<i>+19</i>	<i>+17,9</i>
osoby, které ukončili rekvalifikaci <sup>1)</sup>	9 731	7 419	-2 312	-23,8
<i>z toho - úspěšně</i> <sup>2)</sup>	<i>8 463</i>	<i>6 296</i>	<i>-2 167</i>	<i>-25,6</i>
osoby umístěné po rekvalifikaci <sup>3)</sup>	6 109	4 645	-1 464	-24,0
<b>rekvalifikace zaměstnanců s finančním příspěvkem ÚP</b>				
zaměstnavatelé, jejichž zaměstnanci byli rekvalifikováni	74	80	+6	+8,1
zaměstnanci zařazení do rekvalifikací	565	607	+42	+7,4

1) včetně osob zařazených do rekvalifikací v předchozím roce

2) do úspěšně ukončených rekvalifikací jsou započítáni i uchazeči, kteří ve sledovaném roce ukončili rekvalifikaci předčasně nástupem do zaměstnání, popř. na soustavnou přípravu na povolání

3) mezi umístěné jsou započítáni i uchazeči, kteří nastoupili na soustavnou přípravu na povolání

Největší počet účastníků rekvalifikací byl umístěn do kurzů obsluhy PC včetně programování a správy počítačových sítí (2 552), dále do různých druhů svářečských kurzů (599) a do rekvalifikací k získání a rozšíření řídičských oprávnění k řízení automobilů a motorových vozíků (521). Mezi velmi vyhledávané, ale i nezbytné z pohledu prevence před předčasným ukončením podnikání, patří i kurzy zaměřené na přípravu k zahájení SVČ (366 osob).

Značný zájem (247 účastníků) byl rovněž o výuku v záručních kurzech řemeslných prací, a to především na zednické, malířské, truhlářské, zámečnické, instalatérské, klempířské, tesařské, kuchařské, číšnické, pekařské, cukrářské a kadeřnické práce. Mezi úspěšné lze zařadit také různé formy praktické přípravy, tzv. „nespecifické rekvalifikace“ pro fyzické osoby do 25 let věku a absolventy VŠ po dobu 2 let po úspěšném ukončení studia, nejdéle však do 30 let věku (240 osob), dále kurzy účetnictví (218), ošetrovatelství (184) a administrativy (171).

Všechny ÚP MSK se finančně podílely i na rekvalifikacích zaměstnanců. Tato forma je velmi efektivní, působí jako prevence nezaměstnanosti a zvyšuje pracovní flexibilitu zaměstnanců. S finanční pomocí úřadů práce našeho kraje realizovalo v uplynulém ročním období rekvalifikace celkem 80 firem a týkaly se 607 jejich pracovníků. Zaměstnavatelé projeví největší zájem o rekvalifikace zaměřené na profesi horník, dále různé dělnické profese, zejména ve strojírenství (např. svářeč, hutník).

### 5. Realizace APZ v roce 2008 – Normativní instrukce MPSV č. 14/2007

**Tabulka VII/5** - Zaměření jednotlivých nástrojů a opatření APZ na skupiny nezaměstnaných v roce 2008

uchazeči (popř. zájemci) o zaměstnání zařazení do nástrojů APZ *)					
celkem	z toho				
	ženy	do 25 let věku	nad 50 let věku	z toho	evidovaní (nad 6 měs.)
				nad 55 let věku	
<b>10 793</b>	<b>6 121</b>	<b>1 972</b>	<b>2 662</b>	<b>974</b>	<b>6 666</b>
stanovené minimum v %	45	5	20	50	40
<b>dosaženo v %</b>	<b>56,7</b>	<b>18,3</b>	<b>24,7</b>	<b>36,6</b>	<b>61,8</b>

\*) uchazeči mohou být zařazení i do více než jedné cílové skupiny

V roce 2008 bylo v MSK minimum zařazení UoZ do nástrojů a opatření APZ celostátně stanovené úřadům práce splněno podle skupin takto:

- fyzické osoby, které jsou vedeny v evidenci UoZ déle než 6 měsíců - překročeno o 21,8 proc. bodu,
- ženy - překročeno o 11,7 proc. bodu,
- fyzické osoby do 25 let věku - překročeno o 13,3 proc. bodu,
- fyzické osoby starší 50 let věku - překročeno o 4,7 proc. bodu.

Naopak se nepodařilo, přes veškeré úsilí a schválené postupy při realizaci nástrojů a opatření APZ, ale zejména pro nevhodnou strukturu UoZ **naplnit podíl zařazených**:

- osob ve věku nad 55 let z celkového počtu osob starších 50 let věku - do stanoveného minima podílu chybí 13,4 proc. bodu.

**Tabulka VII/6** - Zaměření na nástroje a opatření z hlediska čerpání rozpočtu APZ (bez výdajů na spolufinancování ESF) v roce 2008

ukazatel	výdaje		stanovené rozpětí v %
	v tis. Kč	v %	
SÚPM	118 189	37,9	25 – 35
VPP	66 450	21,3	30 – 40
rekvalifikace, pracovní rehabilitace a porad. činnosti	61 051	19,6	15 – 25
CHPD, CHPM, vč. SVČ - na vytvoření a na provoz	38 200	12,2	5 – 15
ostatní	2 534	0,8	
<b>čerpání rozpočtu APZ celkem</b>	<b>312 116</b>	<b>100,0</b>	

## 6. Realizace projektů ESF – Operační program Rozvoj lidských zdrojů

V návaznosti na vstup ČR do EU a s tím souvisejícími možnostmi čerpat finanční prostředky ze strukturálních fondů se PÚP České republiky, jako koneční příjemci finančních prostředků z ESF, podílely i v roce 2008 na realizaci OP RLZ, neboť ten byl základním programovým dokumentem pro získání finančních prostředků na podporu rozvoje lidských zdrojů v programovacím období 2004-2006.

OP RLZ vymezoval priority a opatření, které pokrývaly problematiku zaměstnanosti, zaměstnatelnosti, integrace specifických skupin obyvatelstva, rovných příležitostí pro muže a ženy, rozvoje celoživotního učení a adaptability zaměstnanců a zaměstnavatelů na změny ekonomických a technologických podmínek.

ÚPO pověřený krajskou koordinací politiky zaměstnanosti v MSK se během programovacího období 2004-2006 podílel na realizaci 3 opatření OP RLZ:

- Opatření 1.1 - Posílení aktivní politiky zaměstnanosti při zaměstnávání uchazečů a zájemců o zaměstnání,
- Opatření 2.1 - Integrace specifických skupin obyvatelstva ohrožených sociální exkluzí,
- Opatření 4.1 - Zvýšení adaptability zaměstnavatelů a zaměstnanců na změny ekonomických a technologických podmínek, podpora konkurenceschopnosti.

Finanční prostředky určené k realizaci projektů spolufinancovaných z ESF byly ÚPO alokovány prostřednictvím regionálních grantových schémat a národních projektů, přičemž na základě tzv. pravidla „n+2“ je bylo možné čerpat až do konce roku 2008.

Vzhledem k tomu, že všechny prostředky alokované na grantové schéma „**Podpora aktivní politiky zaměstnanosti**“ (Opatření 1.1) byly nakontrahovány již v roce 2006, nebyly v roce 2008 vyhlášovány další výzvy k předkládání žádostí. V rámci tohoto grantového schématu se realizovalo 38 projektů s celkovou plánovanou výší podpory více než 163 mil. Kč. Projekty byly nejčastěji zaměřeny na poradenství, motivační aktivity, rekvalifikace, ale i na tvorbu nových pracovních míst pro rizikové skupiny uchazečů o zaměstnání, zejména pro osoby dlouhodobě nezaměstnané nebo ohrožené touto nezaměstnaností, ale také pro zájemce o zaměstnání. V roce 2008 bylo realizačně ukončeno 25 projektů (z toho 2 projekty z prvního, 16 projektů z druhého a 7 projektů z třetího kola výzvy). Celkově i za předchozí období bylo realizačně ukončeno všech 38 kontrahovaných projektů, včetně jejich finančního vypořádání a celkového uzavření, přičemž skutečně profinancováno bylo více než 143 mil. Kč.

### Tabulka VII/7

Monitorovací indikátory grantového schématu „**Podpora aktivní politiky zaměstnanosti**“ (stav ke konci realizace GS)

kód ukazatele	název ukazatele	jednotka	plánovaná hodnota	dosažená hodnota
1.05.00.A	počet podpořených osob - klientů služeb	osoba	3 396	10 899
1.18.00.A	počet účastníků kurzů - klientů služeb	osoba	2 978	6 317
1.09.00.A	počet podpořených pracovních míst	ks	397	574
2.41.00.A	podíl úspěšných absolventů kurzů - klientů služeb	%	70,0	87,5

V předchozí tabulce uvádíme souhrnný přehled ukazatelů výsledků a výstupů projektů (tzv. monitorovacích indikátorů), a to v členění na plánované a skutečně dosažené hodnoty k 31.12.2008. K plánovaným hodnotám monitorovacích indikátorů se Úřad práce v Ostravě

zavázal jako poskytovatel finančních prostředků v rámci grantového schématu „Podpora aktivní politiky zaměstnanosti“.

Rovněž veškeré alokované prostředky na grantové schéma „**Adaptabilita a podpora konkurenceschopnosti podniků a organizací**“ (Opatření 4.1) byly nasmlouvány v roce 2006. K realizaci bylo vybráno 43 projektů s úhrnnou plánovanou výší podpory přes 121 mil. Kč, přičemž žadatelé - nejčastěji malé a střední podniky - se převážně zaměřili na vzdělávání vlastních zaměstnanců, zavádění nových systémů řízení a na tvorbu nových pracovních míst. V roce 2008 bylo realizačně ukončeno 25 projektů z druhého kola výzvy. Všechny realizované projekty byly finančně ukončeny a vypořádány zejména ve 2. pololetí 2008. Za celou dobu realizace grantového schématu došlo u čtyř projektů k odstoupení od „Dohody o poskytnutí příspěvku“, a to z důvodu dlouhodobého a opakovaného neplnění podmínek dohody. V rámci uvedených projektů bylo skutečně profinancováno přes 98 mil. Kč.

V níže uvedené tabulce uvádíme souhrnný přehled monitorovacích indikátorů, a to v členění na plánované a skutečně dosažené hodnoty.

#### Tabulka VII/8

Monitorovací indikátory grantového schématu „**Adaptabilita a podpora konkurenceschopnosti podniků a organizací**“ (stav ke konci realizace GS)

kód ukazatele	název ukazatele	jednotka	plánovaná hodnota	dosažená hodnota
1.05.00.A	počet podpořených osob - klientů služeb	osoba	2 206	27 120
1.18.00.A	počet účastníků kurzů - klientů služeb	osoba	1 938	24 033
1.09.00.A	počet podpořených pracovních míst <sup>1)</sup>	ks	257	751
2.41.00.A	podíl úspěšných absolventů kurzů - klientů služeb	%	70,0	98,0

1) do hodnoty monitorovacího indikátoru byla započítána i pracovní místa podpořená vzděláváním

V rámci Opatření 1.1 a 2.1 připravil ÚPO k realizaci **národní projekty**. Jednalo se o projekty širšího charakteru, jejichž cílem bylo vytvořit systém kooperujících subjektů, které měly nabízet různým cílovým skupinám nezaměstnaných komplexní služby v oblasti poradenské, rekvalifikační, vzdělávací a informační.

Jednalo se o tyto projekty:

„**Návrat do práce**“ (Opatření 1.1) - byl určen UoZ se základním vzděláním, kteří byli evidováni na úřadech práce v MSK déle než 12 měsíců (u mladších 25 let, pak déle než 6 měsíců) nebo opakovaně. Realizace byla zahájena v březnu 2006 a jako dodavatel byla vybrána firma Republikové centrum vzdělávání s. r. o. Aktivita tohoto projektu byly v březnu 2008 úspěšně ukončeny. Plánovaných 800 projektem podpořených osob prošlo v 10 bázích, přičemž poslední výběr proběhl v květnu 2007. Jednou z jeho významných aktivit byla podpora vytváření nových pracovních míst, a to prostřednictvím příspěvků na mzdy ve výši maximálně 12.150 Kč na osobu a měsíc.

**Tabulka VII/9**

Výsledky projektu „Návrat do práce“ (stav ke konci projektu)

ukazatel	zařazeno	ukončilo úspěšně	úspěšnost (v %)
počet podpořených osob	800	548	68,5
počet účastníků v motivačních kurzech	720	656	91,1
počet účastníků v rekvalifikačních kurzech	533	400	75,0
počet zaměstnaných osob	399		
- z toho na pracovních místech s příspěvkem	136		

„Najdi si práci“ (Opatření 1.1) - byl zaměřen na nezaměstnané osoby do 12 měsíců evidence nebo ohrožené ztrátou zaměstnání. Realizace projektu byla zahájena v říjnu 2006 a jako dodavatel byla vybrána firma RPIC-ViP s. r. o. Aktivitami projektu prošlo celkem 1 000 osob, čímž byla naplněna jeho celková kapacita. Projekt byl ukončen v červnu 2008. V rámci podpory vytváření nových pracovních míst mohli zaměstnavatelé čerpat příspěvek na mzdy v maximální výši 14.370 Kč na osobu a měsíc.

**Tabulka VII/10**

Výsledky projektu „Najdi si práci“ (stav ke konci projektu)

ukazatel	zařazeno	ukončilo úspěšně	úspěšnost (v %)
počet podpořených osob	1 000	892	89,2
počet účastníků v motivačních kurzech	1 000	901	90,1
počet účastníků v rekvalifikačních kurzech <sup>2)</sup>	1 200	1 108	92,3
počet zaměstnaných osob	737		
- z toho na pracovních místech s příspěvkem	365		

2) každý účastník mohl být zařazen do více rekvalifikačních kurzů

„Příprava na práci“ (Opatření 2.1) - cílovou skupinou byly osoby ohrožené sociální exkluzí - osoby, u kterých při vstupu na trh práce dochází ke kumulaci minimálně 2 handicapů (např. zdravotní omezení, vysoký věk, nízká nebo nevyhovující kvalifikace, dlouhodobá evidence, péče o dítě do 15 let věku nebo jinou závislou osobu atd.). Dodavatelem projektu zahájeného v červnu 2006, jehož celková kapacita byla 400 účastníků, se stala společnost RPIC-ViP s. r. o. V rámci projektu, který byl realizován celkem ve třech bžích a byl ukončen v září 2008, bylo prostřednictvím příspěvků na mzdy ve výši maximálně 9.000 Kč na osobu a měsíc podpořeno 36 nových pracovních míst.

**Tabulka VII/11**

Výsledky projektu „Příprava na práci“ (stav ke konci projektu)

ukazatel	zařazeno	ukončilo úspěšně	úspěšnost (v %)
počet podpořených osob	400	300	75,0
počet účastníků v motivačních kurzech	400	379	94,8
počet účastníků v rekvalifikačních kurzech	330	288	87,3
počet zaměstnaných osob	221		
- z toho na pracovních místech s příspěvkem	36		

V navazujícím programovacím období 2007-2013 je v oblasti rozvoje lidských zdrojů základním programovým dokumentem Operační program Lidské zdroje a zaměstnanost.

OP LZZ je zaměřený na snižování nezaměstnanosti prostřednictvím aktivní politiky trhu práce, profesního vzdělávání, dále na začleňování sociálně vyloučených obyvatel zpět do společnosti, zvyšování kvality veřejné správy a na mezinárodní spolupráci v uvedených oblastech.

Globálním cílem OP LZZ je „Zvýšit zaměstnanost a zaměstnatelnost lidí v ČR na úroveň průměru 15 nejlepších zemí EU“.

Tento globální cíl bude naplňován prostřednictvím následujících **prioritních os**:

Prioritní osa 1:	Adaptabilita
Prioritní osy 2a, 2b:	Aktivní politiky trhu práce
Prioritní osa 3:	Sociální integrace a rovné příležitosti
Prioritní osy 4a, 4b:	Veřejná správa a veřejné služby
Prioritní osy 5a, 5b:	Mezinárodní spolupráce
Prioritní osy 6a, 6b:	Technická pomoc

Úřady práce se budou podílet zejména na realizaci oblasti podpory 2.1 Posílení aktivních politik zaměstnanosti, jejímž hlavním cílem je zvýšení zaměstnatelnosti nezaměstnaných osob nebo osob ohrožených na trhu práce prostřednictvím efektivního a cíleného využití nástrojů a opatření aktivní politiky zaměstnanosti. Tato oblast podpory bude realizována pomocí národních a regionálních individuálních projektů a globálních grantů.

Dne 28. dubna 2008 byla pro úřady práce vyhlášena průběžná výzva k předkládání regionálních individuálních projektů v rámci oblasti podpory 2.1. Pro úřady práce Moravskoslezského kraje byla na období let 2008-2011 alokována částka více než 559 mil. Kč. K prvnímu termínu pro podávání regionálních individuálních projektů (30.07.2008) byly ÚPO podány 2 celokrajské projekty zaměřené na uchazeče o zaměstnání, jimž se věnuje zvýšená péče při zprostředkování zaměstnání. Jednalo se o projekty „Návrat+“ a „KOMPAS“. Projekt „Návrat+“ byl schválen k financování a v současné době se připravuje zadávací dokumentace k jeho realizaci formou veřejné zakázky. Projekt „KOMPAS“ byl podle pokynů MPSV přepracován a spolu s dalším projektem „Příprava+“, který je zaměřený na osoby evidované na ÚP MSK déle než 5 měsíců, byl v lednu 2009 pod novým názvem „Start“ znovu předložen ke schválení.

V současné době jsou připravovány další projekty, které by měly napomoci jak nezaměstnaným, tak zaměstnancům a zaměstnavatelům, na něž dolehly důsledky celosvětové hospodářské krize.

Aktuální informace související s OP RLZ a OP LZZ jsou k dispozici na internetových stránkách ESF v ČR [www.esfcr.cz](http://www.esfcr.cz).

## VIII. PROGNOZA VÝVOJE TRHU PRÁCE V ROCE 2009

Další vývoj trhu práce v MSK bude v letošním roce ovlivněn především celosvětovou finanční krizí, která propukla koncem léta 2008 a následně hospodářskou recesí. Jak velký dopad budou mít problémy v zemích eurozóny a USA na zaměstnanost v kraji, bude záležet na tom, jak dalece a přímo budou zasažena odvětví, která se v MSK ještě před nedávnem dobře rozvíjela. Z dřívější dlouhodobé jednostranné orientace na těžký průmysl začal tento region vytvářet podmínky i pro rozvoj technologicky náročnějších oblastí a odvětví s vyšší přidanou hodnotou. Přestože v současnosti skladba pracovních sil často neodpovídá poptávce, bude pro náš trh práce rozhodující, jak se se vzniklou situací dokáže vypořádat ekonomika EU. Samotná prognóza proto vychází ze skutečností, které nastaly především v posledním čtvrtletí 2008 a začátkem letošního roku, neboť ty podstatnou měrou ovlivní další ekonomický vývoj, a to nejen naší země. Současně však je potřeba vzít dále na vědomí i snahu vlády a její Národní ekonomické rady na řešení dopadů finanční krize, a to pomocí konkrétního protikrizového plánu ve výši až 40 mld. Kč.

### 1. Předpokládaný vývoj z celorepublikového pohledu

- Prognózy z konce roku 2008 očekávají v letošním roce pokles všech klíčových světových ekonomik od USA přes Japonsko až po Německo. Vlivem nepříznivých vnějších podmínek, tvrdším úvěrovým podmínkám a poklesu na trhu nemovitostí je ekonomika eurozóny (EA 12) v recesi a měla by v ní zůstat i v roce 2009 - podle MF ČR by u ní mělo dojít k poklesu HDP o 1,0 %. Také se zpomaluje hospodářský růst našich obchodních partnerů Slovenska a Polska.
- V roce 2009 bude pokračovat zvolnění tempa růstu HDP se snížením exportu, protože zahraniční poptávka po českém zboží bude opadat. Bude klesat poptávka po domácím zboží i ze strany domácích spotřebitelů, kteří svou spotřebu omezí nejen v důsledku jejich skutečně ztížené situace, ale hlavně také z opatrnosti pod vlivem zpráv ze světa. Domácnosti mohou vytvářet vyšší úspory na pokrytí rizik vyplývajících z budoucího krizového vývoje. Podle MF ČR by se měl v roce 2009 meziroční růst HDP zpomalit k 1,4 %.
- Z pohledu odvětví mezi nejohroženější již patří automobilový, hutní, strojírenský, sklářský a textilní průmysl. V první polovině roku 2009 počítáme s výraznější stagnací, postupné oživení by se mohlo začít projevovat od druhé poloviny roku, ale pravděpodobnější je až začátek roku 2010. Inflace bude výrazně zpomalovat, její průměrná míra by v roce 2009 měla podle MF ČR dosáhnout jen 1,3 %. K tomu by měly přispět zejména nižší ceny potravin, ropy a ostatních surovin, ale i očekávaný pokles světové poptávky.
- Předpokládáme, že míra nezaměstnanosti se zvýší. Již prosincový nárůst nezaměstnanosti byl u nás skoro dvakrát vyšší než před rokem a počet uchazečů o jedno pracovní místo vzrostl z 2,9 jen na 3,9. Situace se dále zhoršovala i v letošních prvních dvou měsících. Zaměstnavatelé se potýkají s propadem počtu zakázek. MF ČR podle své lednové predikce očekává, že průměrná míra nezaměstnanosti se bude za celý rok 2009 pohybovat kolem 6,3 %. Ale některé názory předních ekonomů však uvažují i s nezaměstnaností vyšší - kolem 7 % nebo spíše 7,5 %. Pro další období předpokládáme snahu a součinnost jak samotných zaměstnanců, tak podniků a úřadů práce o zachování maxima možných pracovních příležitostí. Nárůst počtu nezaměstnaných osob by mohl být přibrzděn jednak úpravou legislativy v této oblasti, ale i využitím nástrojů a opatření aktivní politiky zaměstnanosti, které jsou financovány z domácích zdrojů, ale i za spoluúčasti Evropského sociálního fondu.



- MF ČR předpokládá letos meziroční pokles zaměstnanosti o 0,3 %. Z celorepublikového hlediska by růst nezaměstnanosti nemusel být tak dramatický, rozdílná situace může nastat v regionech, kde je malý počet zaměstnavatelů, kteří jsou navíc závislí na zahraničních partnerech. Pozitivně bude nadále přispívat demografický vliv, tzn. že trh práce opouští silné poválečné ročníky a na jejich místo nastupují slabé ročníky z konce osmdesátých let. Kromě toho také roste počet mladých lidí, kteří chtějí studovat, a tím odkládají svůj první vstup na trh práce.
- Světová finanční a na ni navazující hospodářská krize se začala pozvolna promítat nejen do realizace podnikatelských záměrů developerských společností (např. prozatímní pozastavení převážně většiny stavebních prací na projektu Nové Karoliny v Ostravě), ale i do plánovaných podnikatelských aktivit domácích a zahraničních investorů v průmyslových zónách MSK.
- Nedostatek zakázek nutí i další zaměstnavatele omezovat výrobu. Ruší provoz některých směn, vypovídají smlouvy s agenturami práce na pronajímání pracovníků, kmenoví zaměstnanci si musejí vybírat dovolenou nebo je jim poskytována snížená náhrada mzdy, a to ve výši nejméně 60 % průměrného výdělku. Omezení výroby velkých firem pocítují i jejich subdodavatelé, kteří postupně zavádějí podobná opatření. Zpočátku nejdříve přistoupí ke skončení pracovních poměrů se zaměstnanci, kterým končí zkušební doba nebo neprodlouží pracovní smlouvy uzavřené na dobu určitou. Podniky se maximálně snaží udržet kvalitní a výkonné zaměstnance a pokud se jim nedaří najít i jiná řešení (nové možnosti odbytu, nový výrobní program aj.), jsou nuceni v některých případech přikročit i k hromadnému propouštění. Současnou situaci na trhu práce přiosťřilo i chladnější zimní počasí, které s sebou přineslo pozastavení některých stavebních prací.

## **2. Předpokládaný vývoj na poptávkové straně moravskoslezského trhu práce**

Větší monitorované firmy MSK (nejsou zahrnuty menší podniky se stavem do 25 zaměstnanců) signalizují, že by se u nich během první poloviny letošního roku měla zaměstnanost celkově snížit o 5 560 osob, což oproti skutečnosti k 31.12.2008 představuje pokles o 1,8 %.

Na avizovaném celokrajském poklesu personálních stavů u větších zaměstnavatelských subjektů s počtem 26 a více zaměstnanců by se měly podílet všechny okresy MSK, nejvíce opavský (-1 610 osob), dále novojičínský (-1 269 osob) a karvinský (-1 266 osob).

**Je třeba ovšem zdůraznit, že monitorované podniky většiny okresů MSK svou prognózu zaměstnanosti připravovaly pro naše statistické potřeby již v průběhu prosince, kdy některé z nich sice již pocítovaly odbytové problémy, přesto ale byly ve svých odhadech ještě velice optimistické a očekávaly zlepšení situace už ve druhém čtvrtletí 2009. Začátkem roku 2009 se ale situace ještě zhoršila a začala se přenášet z automobilového průmyslu, hutnictví a strojírenství i do dalších odvětví. Z tohoto důvodu musíme považovat údaje uvedené v tabulce VIII/1 pouze za orientační.**

**Tabulka VIII/I - Prognóza pohybu pracovních sil v jednotlivých odvětvích podle CZ-NACE během prvního pololetí 2009 (monitorované organizace se stavem 26 a více zaměstnanců)**

Ekonomické činnosti		stav zaměstnanosti k 31.12.2008	nárůst/úbytek k 30.06.2009	
			absolutně	v %
Zemědělství, lesnictví a rybníkářství		5 440	+25	+0,5
Těžba a dobývání		17 113	-1 010	-5,9
Zpracovatelský průmysl		123 704	-4 840	-3,9
z toho	výroba potravinářských výrobků, nápojů a tabákových výrobků	9 587	-190	-2,0
	výroba textilií, oděvů, usní a souvisejících výrobků	3 566	-665	-18,6
	zpracování dřeva, výroba papíru a výrobků papíru, tisk a rozmnožování nahaných nosičů	5 692	-160	-2,8
	výroba koksu a rafinovaných ropných produktů	1 204	0	0,0
	výroba chemických látek a chemických přípravků	2 890	-125	-4,3
	výroba základních farmaceutických výrobků a přípravků	1 270	-5	-0,4
	výroba pryžových, plastových výrobků a ostatních nekovových minerálních výrobků	8 400	-615	-7,3
	výroba základních kovů, hutní zpracování kovů a slévárnictví, výroba kovových konstrukcí a kovodělných výrobků, kromě strojů a zařízení	49 456	-1 530	-3,1
	výroba počítačů, elektronických a optických přístrojů a zařízení	2 341	-80	-3,4
	výroba elektrických zařízení	6 337	-110	-1,7
	výroba strojů a zařízení jinde nezařazených	12 352	-565	-4,6
	výroba motorových vozidel (kromě motocyklů), přívěsů a návěsů, výroba ostatních dopravních prostředků a zařízení	18 458	-690	-3,7
	výroba nábytku, ostatní zpracovatelský průmysl a opravy a instalace strojů a zařízení	2 151	-105	-4,9
	Výroba a rozvod elektřiny, plynu, tepla a klimatizovaného vzduchu		4 090	-65
Zásobování vodou, činnosti související s odpadními vodami, odpady a sanacemi		5 125	+50	+1,0
Stavebnictví		12 619	+50	+0,4
Velkoobchod a maloobchod, opravy a údržba motorových vozidel		18 567	-60	-0,3
Doprava a skladování		20 665	+220	+1,1
Ubytování, stravování a pohostinství		2 959	-110	-3,7
Informační a komunikační činnosti		4 614	+185	+4,0
Peněžnictví a pojišťovnictví		2 856	+40	+1,4
Činnosti v oblasti nemovitostí		1 680	+30	+1,8
Profesní, vědecké a technické činnosti		3 315	+5	+0,2
Administrativní a podpůrné činnosti		8 392	-280	-3,3
Veřejná správa a obrana, povinné sociální zabezpečení		18 147	+130	+0,7
Vzdělávání		28 477	-350	-1,2
Zdravotní a sociální péče		26 798	+265	+1,0
Kulturní, zábavní a rekreační činnosti		3 518	+55	+1,6
Ostatní činnosti		2 351	+100	+4,3
Činnosti domácností jako zaměstnavatelů, činnosti domácností produkující blíže neurčené výrobky a služby pro vlastní potřebu		0	0	0,0
Činnosti extertoriálních organizací a orgánů		0	0	0,0
<b>celkem</b>		<b>310 430</b>	<b>-5 560</b>	<b>-1,8</b>

### **3. Drobné podnikání**

Vývoj zaměstnanosti u menších nemonitorovaných firem se odhaduje velice těžce, jelikož máme k dispozici pouze údaje za předchozí období a současný stav. Situace v drobném podnikání v MSK se sice postupně zlepšuje, ve 2. pololetí 2008 však došlo v souvislosti s celosvětovou krizí k obratu a zaměstnanost mírně poklesla.

Obtížné je v poslední době také předpovědět a stanovit budoucí vývoj na trhu práce. Klimatické podmínky jsou nepředvídatelné a klasické sezónní výkyvy s nárůstem nebo úbytkem nezaměstnaných osob již nejsou tak výrazné, případně v některých okresech MSK k nim ani nemusí dojít. V současné době je složité odhadnout další trend současného ekonomického rozvoje našeho kraje, není stále zřejmé jak velký dopad budou mít celosvětová i národní opatření na ekonomiku našeho regionu. I naše poslední prognóza by bez neočekávaného zhoršení situace koncem minulého roku mohla být přesnější. Při lepším vývoji nezaměstnanosti jsme předpověděli v závěru roku 2008 evidenci celkem 50 000 uchazečů o zaměstnání, ale ve skutečnosti vlivem celosvětové finanční a hospodářské krize registrovaly k 31.12.2008 úřady práce MSK 57 455 nezaměstnaných osob (o 7 455 více). Při horším námi prognózovaném vývoji jsme odhadovali o 3 455 registrovaných uchazečů méně než jich nakonec bylo.

### **4. Předpokládaný vliv průmyslových zón**

Další růst investic domácích a zahraničních investorů v průmyslových zónách MSK, ale i rozšiřování podnikatelských aktivit firem v nich již působících bylo negativně ovlivněno globálními hospodářskými problémy. Zaměstnavatelé jsou z důvodu poklesu odbytu vyráběných výrobků nebo poskytovaných služeb nuceni omezovat svou produkci a v krajním případě snižovat počty svých zaměstnanců. Na základě této nepříznivé ekonomické situace předpokládají zaměstnavatelské subjekty působící v moravskoslezských průmyslových zónách do června 2009 snížení svých personálních stavů cca o 45 osob.

### **5. Nejvíce ohrožené skupiny UoZ, situace v nejhroženějších mikroregionech**

Nezaměstnanost v MSK se v roce 2008 vyvíjela převážně velice dobře, koncem roku se však situace obrátila a počet UoZ začal stoupat. Nadále tak přetrvávají obtíže s pracovním uplatněním některých skupin obyvatelstva, a to zejména:

- osob se zdravotním postižením, jejichž počet je v MSK dlouhodobě nejvyšší ze všech krajů republiky - v závěru roku 2008 registrovaly ÚP MSK 10 642 těchto osob, tj. stejný podíl jako koncem předchozího roku - 18,5 % z celkového počtu UoZ,
- nezaměstnaných osob bez kvalifikace, popřípadě málo kvalifikovaných, kterých meziročně sice 2 884 ubylo, stále se však podílejí téměř jednou třetinou (32,7 %) na celkovém stavu evidovaných nezaměstnaných osob,
- osob starších 50 let věku, jejichž počet v průběhu sledovaných 12 měsíců klesl o 3 173, ale jejich podíl na celkové nezaměstnanosti v MSK je stále velmi vysoký a v prosinci 2008 dosahoval 31,8 %,
- fyzických osob pečujících o dítě do 15 let věku (6 623, tj. 11,5 % z celkového počtu UoZ evidovaných k 31.12.2008), které zpravidla mohou pracovat jen na ranní směny.

Zároveň dochází ke značné kumulaci handicapů, které omezují vstup ohrožených skupin obyvatelstva na trh práce. Zlepšená situace na poptávkové straně trhu práce se zkomplikovala celosvětovou krizí a nadále přetrvává nedostatek vhodných volných pracovních míst pro skupiny uchazečů vyžadujících zvýšenou péči při zprostředkování zaměstnání (např. jejich počet pro OZP byl ke konci prosince 2008 pouze 137, tj. 1,6 % ze všech VPM). Tyto osoby pak většinou přecházejí mezi dlouhodobě nezaměstnané a pokud „problémový“ uchazeč i přes své handicapy nalezne pracovní uplatnění, je velká pravděpodobnost, že ne na dlouho - po určité době se opět vrací zpět do evidencí úřadů práce.

**Tabulka VIII/2 - Nejvíce ohrožené mikroregiony (s mírou nezaměstnanosti vyšší než 15 %)**

mikroregion (okres)	celkový počet obyvatel	počet EAO <sup>*)</sup>	míra nezam. k 31.12.2008 v %	důvody předpokládaných problémů
<b>Osoblažsko (Bruntál)</b>	3 041	1 438	19,1	V rámci okresu, ale i kraje dlouhodobě nejvyšší míra nezaměstnanosti, v této zemědělské příhraniční oblasti je nerozvinutá infrastruktura a nedostatek pracovních příležitostí, zaměstnanost příznivě ovlivňují, zejména sezónní práce.

*\*) ekonomicky aktivní obyvatelstvo*

### 6. Dvě varianty dalšího možného vývoje nezaměstnanosti

Snižování počtu nezaměstnaných osob v MSK bylo vlivem dopadu globálních finančních a hospodářských problémů v posledním čtvrtletí 2008 zastaveno a evidovaná nezaměstnanost začala stoupat. V posledních dvou měsících uplynulého roku přibýlo 4 464 UoZ, letos v lednu a únoru došlo k dalšímu zhoršení situace a jen za tyto dva měsíce se počet nezaměstnaných osob v MSK zvýšil o dalších 11 610, což naznačuje pokračování nárůstu nezaměstnanosti i v příštím období.

**Tabulka VIII/3 - Předpokládaný stav nezaměstnanosti v MSK do konce června 2009**

očekávaný stav k	lepší vývoj			horší vývoj		
	počet evidovaných uchazečů	z toho dosažitelných	míra nezaměstnanosti v %	počet evidovaných uchazečů	z toho dosažitelných	míra nezaměstnanosti v %
30.06.2009	83 000	80 000	12,5	87 000	84 000	13,1

Vývoj na trhu práce je odrazem naší hospodářské situace, která je ovlivňována vnějším ekonomickým prostředím, zejména státy, se kterými jsme obchodně propojeni. Podle prezentovaných informací předních českých ekonomů nelze v nejbližších měsících očekávat radikální zlepšení a registrovaná nezaměstnanost by měla i nadále stoupat. To potvrzuje nejen razantní pokles počtu volných pracovních míst nahlášených zaměstnavateli na úřady práce MSK cca o téměř 13 tisíc, ale také signály od firem, které se v současné době potýkají především s odbytovými potížemi. Většina z nich je nucena omezovat svou výrobu a přistupovat k úsporným opatřením. Mnozí vypovídají smlouvy s brigádníky a agenturními zaměstnanci, s pracovníky ve zkušební době nebo se zaměstnanci, kteří mají pracovní poměr na dobu určitou se zjevnou snahou udržet si své kmenové zaměstnance, zejména ty kvalitní, např. uplatňováním § 209 ZP, tj. náhradou mzdy ve výši minimálně 60 % průměrného výdělku. Přesto již někteří z nich museli přistoupit k hromadnému propouštění nebo dokonce k ukončení výroby. Zaměstnavatelé stále oddalují své odhady znovuoživení poptávky po výrobcích a službách a je velice pravděpodobné, že zlepšení situace se projeví až začátkem roku 2010. Úbytek zaměstnanosti v našem kraji lze očekávat v automobilovém, hutním, strojírenském a textilním průmyslu s postupným rozšiřováním i na další odvětví, jako např. stavebnictví a služby. Dalšími limitujícími faktory zaměstnanosti jsou klimatické podmínky, struktura evidovaných uchazečů o zaměstnání a jejich ochota a možnost pracovat.

Ke zmírnění očekávaného nárůstu registrované nezaměstnanosti mohou přispět jednak již několikrát zmiňované demografické vlivy, tzn. silné povalečné ročníky postupně odcházejí do starobních důchodů a na trh práce vstupují populačně slabé ročníky mladé generace, ale také sezónní práce, které by se s příchodem jara a teplého počasí mohly rozjet naplno tak, jak se to dělo po celou dobu sledování.

*Vzhledem k výše uvedenému a s ohledem na to, že velká část monitorovaných firem, zejména těch, které v MSK v poslední době zahájily výrobu nebo rozšiřovaly své výrobní kapacity, jsou nyní vlivem hospodářské recese nuceny přistupovat k omezování produkce nebo k uvolňování nadbytečných pracovníků, by se měla nezaměstnanost během letošního roku dále zvyšovat.*

*Jelikož v současné době nelze při prognózování využít odhady poklesu zaměstnanosti u velkých monitorovaných firem, ani zohlednit loňský vývoj evidované nezaměstnanosti, můžeme pouze počítat s tempem nárůstu počtu nezaměstnaných osob v uplynulých čtyřech měsících. V případě, že by přírůstek uchazečů o zaměstnání pokračoval stejnou intenzitou jako od listopadu 2008, mohli bychom koncem června evidovat okolo 85 tisíc osob. Míra nezaměstnanosti by se mohla pohybovat:*

- *od 12,5 % při lepším vývoji, tzn. jestli se tempo nárůstu nezaměstnanosti přibrzdí,*
  - *do 13,1 % při horší variantě, kdy dojde i k propouštění kvalitních zaměstnanců, o které zaměstnavatelé zatím nechtějí přijít,*
- což by představovalo 83 až 87 tisíc evidovaných nezaměstnaných osob.*

## IX. STÁTNÍ SOCIÁLNÍ PODPORA

Státní sociální podpora je začleněna od dubna 2004 do organizační struktury úřadů práce MSK. Dávkami SSP se stát podílí na krytí nákladů na výživu a ostatní základní osobní potřeby dětí a rodin a přiznávají se i při některých dalších sociálních situacích, přičemž ve stanovených případech se poskytují v závislosti na výši prokázaných příjmů.

### 1. Druhy dávek poskytovaných v roce 2008

#### ❖ *Dávky poskytované v závislosti na výši příjmu*

- přídavek na dítě,
- sociální příplatek,
- příspěvek na bydlení.

#### ❖ *Ostatní dávky*

- rodičovský příspěvek,
- příspěvek na školní pomůcky,
- dávky péčovské péče (příspěvek na úhradu potřeb dítěte, odměna pěstouna, příspěvek při převzetí dítěte, příspěvek na zakoupení motorového vozidla),
- porodné,
- pohřebné.

#### ❖ *Rodinné dávky EU*

Změny v oblasti státní sociální podpory přinesl zákon č. 261/2007 Sb., o stabilizaci veřejných rozpočtů, jehož účinnost, až na výjimky, byla stanovena od 01.01.2008.

U **přídavku na dítě** byl od ledna 2008 odstraněn automatický valorizační mechanismus. Nárok na dávku mají rodiny s dětmi, jejichž příjem nepřesahuje 2,40 násobek životního minima rodiny. Přídavky jsou vypláceny v pevné výši, která je diferencovaná podle věku dítěte.

věk dítěte (v letech)	základní výměra (v Kč)
0 - 6	500
6 - 15	610
15 - 26	700

Rodič, který pečuje alespoň o jedno nezaopatřené dítě a příjmy rodiny nepřevyšují 2,00 násobek částky životního minima rodiny má nárok na **sociální příplatek**.

V konstrukci **příspěvku na bydlení** nedošlo k žádným změnám. Nárok na něj a jeho výši vycházel, tak jako v roce 2007, z výše příjmů rodiny a jestliže zákonem daná část těchto příjmů nestačí k pokrytí nákladů na bydlení a zároveň je nižší než tzv. normativní náklady na bydlení.

Nárok na **rodičovský příspěvek** má rodič, jestliže po celý kalendářní měsíc osobně celodenně a řádně pečuje o dítě do 4 let věku nebo do 7 let, je-li dítě dlouhodobě zdravotně postižené. Tento příspěvek je od roku 2008 nově koncipován ve vícerychlostní struktuře čerpání, a to ve třech výměrách stanovených v pevných částkách.

způsob čerpání příspěvku	výše příspěvku (v Kč)
zvýšená	11 400
základní	7 600
snížená	3 800

Rodič si může zvolit:

- rychlejší čerpání rodičovského příspěvku - po peněžité pomoci v mateřství (pokud dosahovala alespoň 380 Kč/kalendářní den) **ve zvýšené výměře** do 24 měsíců (2 roky) věku dítěte,
- klasické čerpání rodičovského příspěvku - po PPM **v základní výměře** do 36 měsíců (3 roky) věku dítěte,
- pomalejší čerpání rodičovského příspěvku - po PPM nebo od narození dítěte **v základní výměře** do 21 měsíců věku dítěte a dále **ve snížené výměře** do 48 měsíců (4 roky) věku dítěte.

**Příspěvek na školní pomůcky** byl od ledna 2008 zrušen. Avšak rodiče dětí, které v roce 2007 začaly chodit do školy a splnily nárok na příspěvek, ale o tuto dávku nepožádali, mohli o ni požádat do konce června 2008.

**Dávkami pěstounské péče** se rozumí:

- příspěvek na úhradu potřeb dítěte,
- odměna pěstouna,
- příspěvek při převzetí dítěte,
- příspěvek na zakoupení motorového vozidla.

Zákonem o stabilizaci veřejných rozpočtů zůstala zachována konstrukce téměř všech těchto dávek s výjimkou příspěvku při převzetí dítěte. Odstraněn byl rovněž automatický valorizační mechanismus.

Částky příspěvku při převzetí dítěte do pěstounské péče jsou nově stanoveny v pevné částce.

věk dítěte (v letech)	výše příspěvku (v Kč/měsíc)
0 - 6	8 000
6 - 15	9 000
15 - 26	10 000

Žena, jež porodila dítě, má nárok na **porodné**, který vzniká dnem porodu. Jestliže tato žena zemřela a porodné jí nebo jiné osobě nebylo vyplaceno, má na něj nárok otec dítěte; nárok má rovněž osoba, která převzala dítě mladší jednoho roku do trvalé péče nahrazující péči rodičů. Tato dávka je nově vyplácena v pevné výši, a to pro každé dítě 13.000 Kč.

Nárok na **pohřebné** je od 01.01.2008 omezen pouze na případy, kdy je vypraven pohřeb rodiči nezaopatřeného dítěte nebo nezaopatřenému dítěti, tj. v případech, kdy náklady na tuto neočekávanou událost významně jednorázově zatíží rozpočty rodin pečujících o nezaopatřené děti. Výše pohřebného v částce 5.000 Kč zůstala zachována.

**Tabulka IX/1 - Počty jednotlivých typů dávek vyplacených odbory SSP ÚP MSK**

typ dávky	2007	1.pol. 2008	2008	2008 - 2007	
				absolutně	v %
přídavek na dítě	2 760 799	849 708	1 514 715	-1 246 084	-45,1
sociální příplatek	481 581	187 847	348 868	-132 713	-27,6
příspěvek na bydlení	311 196	125 014	233 909	-77 287	-24,8
rodičovský příspěvek	500 475	260 149	526 486	+26 011	+5,2
příspěvek na úhradu potřeb dítěte	17 368	9 016	18 234	+866	+5,0
odměna pěstouna	16 625	8 794	18 042	+1 417	+8,5
příspěvek při převzetí dítěte	204	146	279	+75	+36,8
příspěvek na zakoupení mot. voz.	19	13	25	+6	+31,6
porodné	13 657	6 608	13 504	-153	-1,1
pohřebné	12 373	1 510	1 774	-10 599	-85,7
příspěvek na školní pomůcky	7 705	188	191	-7 514	-97,5
<b>celkem</b>	<b>4 122 002</b>	<b>1 448 993</b>	<b>2 676 027</b>	<b>-1 445 975</b>	<b>-35,1</b>

Celkový počet dávek vyplacených odbory SSP ÚP MSK v průběhu roku 2008 se v meziročním srovnání snížil o 1 445 975 (-35,1 %), a to především v souvislosti s výraznými změnami v právních předpisech, jak již bylo výše uvedeno. Největší pokles počtu dávek byl zaznamenán u přídatku na dítě (-1 246 084), u sociálního příplatku (-132 713) a u příspěvku na bydlení (-77 287).

**Tabulka IX/2 - Výdaje jednotlivých typů dávek vyplacených odbory SSP ÚP MSK v tis. Kč**

typ dávky	2007	1.pol. 2008	2008	2008 - 2007	
				absolutně	v %
přídavek na dítě	1 435 005	488 374	889 589	-545 416	-38,0
sociální příplatek	786 345	298 428	560 908	-225 437	-28,7
příspěvek na bydlení	355 720	184 075	356 424	+704	+0,2
rodičovský příspěvek	3 481 529	1 708 796	3 402 113	-79 416	-2,3
příspěvek na úhradu potřeb dítěte	70 672	37 194	75 791	+5 119	+7,2
odměna pěstouna	58 012	32 317	66 257	+8 245	+14,2
příspěvek při převzetí dítěte	1 667	1 262	2 413	+746	+44,8
příspěvek na zakoupení mot. voz.	1 209	613	1 314	+105	+8,7
porodné	246 026	94 937	186 373	-59 653	-24,2
pohřebné	61 895	7 550	8 870	-53 025	-85,7
příspěvek na školní pomůcky	7 703	188	191	-7 512	-97,5
<b>celkem</b>	<b>6 505 783</b>	<b>2 853 734</b>	<b>5 550 243</b>	<b>-955 540</b>	<b>-14,7</b>

Z pohledu celkových výdajů vyplacených odbory SSP ÚP MSK v roce 2008 došlo k meziročnímu snížení o 955.540 tis. Kč (-14,7 %), přičemž největší pokles byl zaznamenán u přídatku na dítě (-38,0 %), sociálního příplatku (-28,7 %) a u rodičovského příspěvku (-2,3 %).

## 2. Exekuce na úseku SSP

V roce 2008 bylo odbory SSP ÚP MSK provedeno celkem 51 977 cizích exekucí v celkové částce 11.638 tis. Kč.



## X. PŘÍLOHY

### Okres Bruntál

#### 1. Celková charakteristika okresu

Rozloha:	1 536 km <sup>2</sup>
Počet obyvatel:	cca 98 tis.
Hustota osídlení:	64 obyvatel/km <sup>2</sup>
Charakter:	průmyslově zemědělská oblast, 85 % rozlohy leží v nadmořské výšce 400-800 m

#### Silné stránky okresu (specifika, která nejsou obsažena v krajské analýze)

- Segmenty kvalitního životního prostředí (CHKO Jeseníky), turisticky přitažlivé horské scenérie.
- Výrazné využití hospodářských funkcí lesa a následné zpracování dřevní hmoty.
- Víceodvětvová struktura průmyslové výroby.
- Hraniční přechod s Polskou republikou na neomezenou tonáž: Vysoká, Bartultovice-Trzebina, Prudník.
- Vodní nádrž Slezská Harta - má význam vodárenský, protipovodňový, energetický a rekreační.

#### Slabé stránky okresu (specifika, která nejsou obsažena v krajské analýze)

- Periferní poloha okresu v rámci ČR.
- Horský charakter větší části okresu - velké nároky na údržbu dopravní sítě, zhoršená dostupnost v zimním období.
- Jedny z nejnižších mzdových úrovní v rámci ČR.
- Chybějící rychlostní komunikace - silnice I. třídy jsou jen v malém rozsahu u části okresu.

#### 2. Zaměstnanost

ukazatel (celkový počet)	stav k 31.12. 2007	stav k 30.06. 2008	stav k 31.12. 2008	meziroční rozdíl absolutně	index 2008/2007 v %
zaměstnavatelé se stavem 26 a více osob (monitorované firmy)	214	207	211	-3	98,6
zaměstnavatelé se stavem do 25 zaměstnanců	1 762	1 776	1 774	+12	100,7
zaměstnanci u monitorovaných firem (se stavem 26 a více osob)	20 428	20 527	19 741	-687	96,6
zaměstnanci u firem se stavem do 25 zaměstnanců	8 150	8 495	8 235	+85	101,0
OSVČ (vykonávající činnost)	7 466	7 677	7 702	+236	103,2

#### 3. Evidovaná nezaměstnanost a volná pracovní místa

ukazatel (celkový počet)	stav k 31.12. 2007	stav k 30.06. 2008	stav k 31.12. 2008	meziroční rozdíl absolutně	index 2008/2007 v %
evidovaní uchazeči o zaměstnání	5 873	4 733	5 829	-44	99,3
z toho - ženy	3 250	2 697	3 083	-167	94,9
- osoby se zdravotním postižením	1 514	1 420	1 480	-34	97,8
- absolventi škol, učilišť a mladiství	315	175	362	+47	114,9
uchazeči evidovaní déle než 6 měsíců	3 600	3 003	2 969	-631	82,5
uchazeči evidovaní déle než 12 měsíců	2 786	2 310	2 163	-623	77,6
průměrná délka evidence evidovaných uchazečů (ve dnech)	813	882	700	-113	86,1
průměrná délka evidence vyřazených uchazečů (ve dnech)	397	363	353	-44	88,9
uchazeči do 19 let věku	250	178	283	+33	113,2
uchazeči ve věku 50 let a starší	2 053	1 819	1 946	-107	94,8
uchazeči bez vzdělání, s neúplným základním a se základním vzděláním	2 127	1 781	2 027	-100	95,3
míra nezaměstnanosti (v %)	10,7	8,8	11,1	+0,4	103,7
volná pracovní místa	445	618	296	-149	66,5
měsíční průměr volných pracovních míst od začátku roku	476	538	505	+29	106,1
uchazeči připadající na 1 volné pracovní místo	13,2	7,7	19,7	+6,5	149,2
měsíční průměr uchazečů připadajících na 1 VPM v roce	13,3	10,0	10,8	-2,5	81,2

**4. Tok nezaměstnanosti**

<i>ukazatel (celkový počet)</i>	<i>stav k 31.12. 2007</i>	<i>stav k 30.06. 2008</i>	<i>stav k 31.12. 2008</i>	<i>meziroční rozdíl absolutně</i>	<i>index 2008/2007 v %</i>
měsíční průměr evidenčního stavu uchazečů v roce	6 280	5 325	5 220	-1 060	83,1
uchazeči nově evidovaní v roce	7 192	3 380	7 528	+336	104,7
měsíční průměr nově evidovaných uchazečů v roce	599	563	627	+28	104,7
uchazeči vyřazení z evidence v roce	8 715	4 520	7 572	-1 143	86,9
z toho - umístění (ÚP + jinak)	5 186	3 095	4 814	-372	92,8
měsíční průměr uchazečů vyřazených z evidence v roce	726	753	631	-95	86,9
z toho - umístění (ÚP + jinak)	432	515	401	-31	92,8

**5. Charakteristika mikroregionů (stav k 31.12.2008- názvy podle poboček, pracovišť ÚP)**

název mikroregionu	<i>počet obyvatel</i>	<i>EAO</i>	<i>počet uchazečů</i>	<i>míra nezaměstnanosti</i>
Osoblažsko	3 041	1 438	287	19,1
Bruntálsko	30 843	16 006	2 157	13,0
Vrbensko	8 206	4 407	565	12,5
Albrechticko	8 435	4 145	489	11,1
Rýmařovsko	16 896	8 801	918	9,8
Krnovsko	31 122	16 036	1 363	8,1

**6. Aktivní politika zaměstnanosti**

<i>ukazatel (celkový počet)</i>	<i>stav k 31.12. 2007</i>	<i>stav k 30.06. 2008</i>	<i>stav k 31.12. 2008</i>	<i>meziroční rozdíl absolutně</i>	<i>index 2008/2007 v %</i>
pracovní místa vytvořená s finančním příspěvkem ÚP	<b>605</b>	<b>505</b>	<b>633</b>	<b>+28</b>	<b>104,6</b>
z toho - SÚPM - SVČ zřízená uchazeči o zaměstnání	47	7	23	-24	48,9
- SÚPM zřízená a vyhrazená zaměstnavateli	245	105	127	-118	51,8
- SÚPM - ESF-OP LZZ			79	+79	
- veřejně prospěšné práce	259	271	277	+18	106,9
- veřejně prospěšné práce ESF-(OP RLZ+OP LZZ)		120	124	+124	
- CHPM-SVČ osob se ZP	1	0	0	-1	0,0
- CHPD a CHPM vytvořená zaměstnavateli	0	2	3	+3	-
- cílený program - § 120 ZoZ	53	0	0	-53	0,0
příspěvky poskytnuté v rámci APZ	<b>199</b>	<b>133</b>	<b>149</b>	<b>-50</b>	<b>74,9</b>
z toho - překlenovací příspěvek	40	3	19	-21	47,5
- příspěvek na dopravu zaměstnanců	0	0	0	0	-
- příspěvek na zapracování	3	0	0	-3	0,0
- příspěvek na provoz CHPD, CHPM a CHPM-SVČ	156	130	130	-26	83,3
zahájené rekvalifikační kurzy	255	134	179	-76	70,2
počet osob zařazených do rekvalifikací	1 338	363	643	-695	48,1
z toho zájemců o zaměstnání	20	16	18	-2	90,0
zaměstnanci rekvalifikovaní s finančním příspěvkem ÚP	118	39	57	-61	48,3

**7. Ekonomika**

<i>ukazatel (tis. Kč)</i>	<i>stav k 31.12. 2007</i>	<i>stav k 30.06. 2008</i>	<i>stav k 31.12. 2008</i>	<i>meziroční rozdíl absolutně</i>	<i>index 2008/2007 v %</i>
náklady na politiku zaměstnanosti celkem	230 490	91 322	182 622	-47 868	79,2
z toho na - aktivní politiku zaměstnanosti	121 897	40 951	84 149	-37 748	69,0
- pasivní politiku zaměstnanosti	89 977	42 213	81 523	-8 454	90,6
- podporu zaměstnávání OZP - § 78 ZoZ	18 152	8 114	16 710	-1 442	92,1
- insolventi	464	44	240	-224	51,7

**8. Prognóza vývoje trhu práce do konce června 2009**

<i>očekávaný stav k</i>	<i>lepší vývoj</i>		<i>horší vývoj</i>	
	<i>počet evidovaných uchazečů</i>	<i>míra nezaměstnanosti</i>	<i>počet evidovaných uchazečů</i>	<i>míra nezaměstnanosti</i>
<b>30.06.2009</b>	6 600	12,6	7 400	14,0

## Okres Frýdek-Místek

### 1. Celková charakteristika okresu

Rozloha:	1 208 km <sup>2</sup>
Počet obyvatel:	cca 210 tis.
Hustota osídlení:	173 obyvatel/km <sup>2</sup>
Charakter:	průmyslově zemědělská oblast, největší rekreační území ostravské aglomerace, téměř jednu polovinu rozlohy představuje lesní půdní fond

#### Silné stránky okresu (specifika, která nejsou obsažena v krajské analýze)

- Příhraniční poloha s Polskou a Slovenskou republikou.
- Mladší věková struktura obyvatelstva ve srovnání s průměrem v ČR.
- Dlouhodobá tradice v řadě průmyslových odvětví.
- Turisticky atraktivní pohoří Beskyd.
- Pozitivní vliv investice firmy Hyundai Motor Manufacturing Czech s. r. o. v průmyslové zóně Nošovice.

#### Slabé stránky okresu (specifika, která nejsou obsažena v krajské analýze)

- Velká vzdálenost od ostatních regionů ČR a EU, nejvýchodnější okres ČR.
- Omezené možnosti hospodaření v CHKO Beskydy a v pásmech hygienické ochrany vod.
- Nedostatečně rozvinutá infrastruktura pro cestovní ruch, nižší kvalita poskytovaných služeb.
- Odloučenost regionu od evropské dálniční sítě.

### 2. Zaměstnanost

ukazatel (celkový počet)	stav k 31.12. 2007	stav k 30.06. 2008	stav k 31.12. 2008	meziroční rozdíl absolutně	index 2008/2007 v %
zaměstnavatelé se stavem 26 a více osob (monitorované firmy)	394	396	402	+8	102,0
zaměstnavatelé se stavem do 25 zaměstnanců	4 235	4 300	4 319	+84	102,0
zaměstnanci u monitorovaných firem (se stavem 26 a více osob)	48 956	49 727	50 786	+1 830	103,7
zaměstnanci u firem se stavem do 25 zaměstnanců	18 951	19 330	19 271	+320	101,7
OSVČ (vykonávající činnost)	14 861	15 241	15 334	+473	103,2

### 3. Evidovaná nezaměstnanost a volná pracovní místa

ukazatel (celkový počet)	stav k 31.12. 2007	stav k 30.06. 2008	stav k 31.12. 2008	meziroční rozdíl absolutně	index 2008/2007 v %
evidovaní uchazeči o zaměstnání	9 017	6 664	6 814	-2 203	75,6
z toho - ženy	4 740	3 746	3 407	-1 333	71,9
- osoby se zdravotním postižením	2 034	1 674	1 490	-544	73,3
- absolventi škol, učilišť a mladiství	600	327	490	-110	81,7
uchazeči evidovaní déle než 6 měsíců	4 950	3 549	2 862	-2 088	57,8
uchazeči evidovaní déle než 12 měsíců	3 453	2 530	1 892	-1 561	54,8
průměrná délka evidence evidovaných uchazečů (ve dnech)	681	718	605	-76	88,8
průměrná délka evidence vyřazených uchazečů (ve dnech)	331	341	271	-60	81,9
uchazeči do 19 let věku	324	202	284	-40	87,7
uchazeči ve věku 50 let a starší	3 078	2 503	2 275	-803	73,9
uchazeči bez vzdělání, s neúplným základním a se základním vzděláním	1 863	1 429	1 386	-477	74,4
míra nezaměstnanosti (v %)	7,9	5,8	5,9	-2	74,7
volná pracovní místa	1 462	3 096	1 427	-35	97,6
měsíční průměr volných pracovních míst od začátku roku	1 392	1 927	2 344	+952	168,4
uchazeči připadající na 1 volné pracovní místo	6,2	2,2	4,8	-1,4	77,4
měsíční průměr uchazečů připadajících na 1 VPM v roce	7,3	4,0	3,0	-4,3	41,1

**4. Tok nezaměstnanosti**

<i>ukazatel (celkový počet)</i>	<i>stav k 31.12. 2007</i>	<i>stav k 30.06. 2008</i>	<i>stav k 31.12. 2008</i>	<i>meziroční rozdíl absolutně</i>	<i>index 2008/2007 v %</i>
měsíční průměr evidenčního stavu uchazečů v roce	10 206	7 653	7 106	-3 100	69,6
uchazeči nově evidovaní v roce	13 110	5 766	12 519	-591	95,5
měsíční průměr nově evidovaných uchazečů v roce	1 093	961	1 043	-50	95,4
uchazeči vyřazení z evidence v roce	16 864	8 119	14 722	-2 142	87,3
z toho - umístění (ÚP + jinak)	10 474	5 297	9 426	-1 048	90,0
měsíční průměr uchazečů vyřazených z evidence v roce	1 405	1 353	1 227	-178	87,3
z toho - umístění (ÚP + jinak)	873	883	786	-87	90,0

**5. Charakteristika mikroregionů (stav k 31.12.2008 - názvy podle poboček, pracovišť ÚP)**

<i>název mikroregionu</i>	<i>počet obyvatel 2007</i>	<i>EAO 2001</i>	<i>počet uchazečů</i>	<i>míra nezaměstnanosti</i>
Frýdlantsko	22 501	10 508	745	6,7 %
Frýdecko-Míšecko	108 988	53 911	3 738	6,4 %
Třinecko	78 096	37 213	2 331	5,9 %

**6. Aktivní politika zaměstnanosti**

<i>ukazatel (celkový počet)</i>	<i>stav k 31.12. 2007</i>	<i>stav k 30.06. 2008</i>	<i>stav k 31.12. 2008</i>	<i>meziroční rozdíl absolutně</i>	<i>index 2008/2007 v %</i>
pracovní místa vytvořená s finančním příspěvkem ÚP	<b>709</b>	<b>381</b>	<b>561</b>	<b>-148</b>	<b>79,1</b>
z toho - SÚPM - SVČ zřízená uchazeči o zaměstnání	22	11	15	-7	68,2
- SÚPM zřízená a vyhrazená zaměstnavateli	389	124	170	-219	43,7
- SÚPM - ESF-OP LZZ			33	+33	
- veřejně prospěšné práce	297	113	184	-113	62,0
- veřejně prospěšné práce ESF-(OP RLZ+OP LZZ)		130	141	+141	
- CHPM-SVČ osob se ZP	0	0	0	0	-
- CHPD a CHPM vytvořená zaměstnavateli	1	3	18	+17	1 800,0
- cílený program - § 120 ZoZ	0	0	0	0	-
příspěvky poskytnuté v rámci APZ	<b>210</b>	<b>192</b>	<b>199</b>	<b>-11</b>	<b>94,8</b>
z toho - překlenovací příspěvek	10	5	7	-3	70,0
- příspěvek na dopravu zaměstnanců	0	0	0	0	-
- příspěvek na zapracování	27	12	17	-10	63,0
- příspěvek na provoz CHPD, CHPM a CHPM-SVČ	173	175	175	+2	101,2
zahájené rekvalifikační kurzy	248	105	216	-32	87,1
počet osob zařazených do rekvalifikací	1 447	682	1 375	-72	95,0
z toho zájemců o zaměstnání	8	5	11	+3	137,5
zaměstnanci rekvalifikovaní s finančním příspěvkem ÚP	104	62	187	+83	179,8

**7. Ekonomika**

<i>ukazatel (tis. Kč)</i>	<i>stav k 31.12. 2007</i>	<i>stav k 30.06. 2008</i>	<i>stav k 31.12. 2008</i>	<i>meziroční rozdíl absolutně</i>	<i>index 2008/2007 v %</i>
náklady na politiku zaměstnanosti celkem	284 040	104 832	228 024	-56 016	80,3
z toho na - aktivní politiku zaměstnanosti	64 647	19 206	49 977	-14 670	77,3
- pasivní politiku zaměstnanosti	179 876	78 014	146 085	-33 791	81,2
- podporu zaměstnávání OZP - § 78 ZoZ	34 495	7 185	30 803	-3 692	89,3
- insolvenční	5 022	427	1 159	-3 863	23,1

**8. Prognóza vývoje trhu práce do konce června 2009**

<i>očekávaný stav k</i>	<i>lepší vývoj</i>		<i>horší vývoj</i>	
	<i>počet evidovaných uchazečů</i>	<i>míra nezaměstnanosti</i>	<i>počet evidovaných uchazečů</i>	<i>míra nezaměstnanosti</i>
<b>30.06.2009</b>	9 800	8,5	11 000	9,7

## Okres Karviná

### 1. Celková charakteristika okresu

Rozloha:	356 km <sup>2</sup>
Počet obyvatel:	cca 275 tis.
Hustota osídlení:	773 obyvatel/km <sup>2</sup>
Charakter:	dominantní postavení zaujímá i po rozsáhlé restrukturalizaci stále průmysl, těžba uhlí, hutní a strojírenská výroba zaměstnává stále nejvíce osob

#### Silné stránky okresu (specifika, která nejsou obsažena v krajské analýze)

- Příhraniční poloha s Polskem.
- Místní dostupné zdroje energie.
- Blízkost pohoří Beskyd, Těrlické přehrady, lázní Darkov.
- Rozvětvená dopravní síť.

#### Slabé stránky okresu (specifika, která nejsou obsažena v krajské analýze)

- Oproti průměru v republice výrazně vyšší nemocnost, úrazovost a úmrtnost.
- Existence ploch zdevastovaných poddolováním.
- Scházející napojení na dálniční síť ČR a jiných hraničních zemí.

Silné a slabé stránky okresu většinou kopírují krajská pozitiva a negativa.

### 2. Zaměstnanost

ukazatel (celkový počet)	stav k 31.12. 2007	stav k 30.06. 2008	stav k 31.12. 2008	meziroční rozdíl absolutně	index 2008/2007 v %
zaměstnavatelé se stavem 26 a více osob (monitorované firmy)	437	429	423	-14	96,8
zaměstnavatelé se stavem do 25 zaměstnanců	3 978	3 958	3 904	-74	98,1
zaměstnanci u monitorovaných firem (se stavem 26 a více osob)	59 159	58 618	58 796	-363	99,4
zaměstnanci u firem se stavem do 25 zaměstnanců	17 740	18 004	17 666	-74	99,6
OSVČ (vykonávající činnost)	13 589	13 803	13 886	+297	102,2

### 3. Evidovaná nezaměstnanost a volná pracovní místa

ukazatel (celkový počet)	stav k 31.12. 2007	stav k 30.06. 2008	stav k 31.12. 2008	meziroční rozdíl absolutně	index 2008/2007 v %
evidovaní uchazeči o zaměstnání	20 036	17 510	16 896	-3 140	84,3
z toho - ženy	10 572	9 571	9 085	-1 487	85,9
- osoby se zdravotním postižením	3 358	3 086	2 946	-412	87,7
- absolventi škol, učilišť a mladiství	1 091	700	931	-160	85,3
uchazeči evidovaní déle než 6 měsíců	14 124	12 135	10 780	-3 344	76,3
uchazeči evidovaní déle než 12 měsíců	11 287	9 674	8 434	-2 853	74,7
průměrná délka evidence evidovaných uchazečů (ve dnech)	1 048	1 072	1 007	-41	96,1
průměrná délka evidence vyřazených uchazečů (ve dnech)	486	530	497	+11	102,3
uchazeči do 19 let věku	935	714	785	-150	84,0
uchazeči ve věku 50 let a starší	6 239	5 770	5 321	-918	85,3
uchazeči bez vzdělání, s neúplným základním a se základním vzděláním	6 908	6 156	5 814	-1 094	84,2
míra nezaměstnanosti (v %)	13,4	11,9	11,5	-1,9	85,5
volná pracovní místa	1 565	1 949	1 274	-291	81,4
měsíční průměr volných pracovních míst od začátku roku	1 403	1 911	1 875	+472	133,6
uchazeči připadající na 1 volné pracovní místo	12,8	9,0	13,3	+0,5	103,9
měsíční průměr uchazečů připadajících na 1 VPM v roce	15,9	9,9	9,5	-6,4	59,7

**4. Tok nezaměstnanosti**

<i>ukazatel (celkový počet)</i>	<i>stav k 31.12. 2007</i>	<i>stav k 30.06. 2008</i>	<i>stav k 31.12. 2008</i>	<i>meziroční rozdíl absolutně</i>	<i>index 2008/2007 v %</i>
měsíční průměr evidenčního stavu uchazečů v roce	22 315	18 832	17 862	-4 453	80,0
uchazeči nově evidovaní v roce	17 799	8 566	17 931	+132	100,7
měsíční průměr nově evidovaných uchazečů v roce	1 483	1 428	1 494	+11	100,7
uchazeči vyřazení z evidence v roce	22 320	11 092	21 071	-1 249	94,4
z toho - umístění (ÚP + jinak)	13 433	6 180	11 610	-1 823	86,4
měsíční průměr uchazečů vyřazených z evidence v roce	1 860	1 849	1 756	-104	94,4
z toho - umístění (ÚP + jinak)	1 119	1 030	968	-151	86,5

**5. Charakteristika mikroregionů (stav k 31.12.2008 - názvy podle poboček, pracovišť ÚP)**

<i>název mikroregionu</i>	<i>počet obyvatel</i>	<i>EAO</i>	<i>počet uchazečů</i>	<i>míra nezaměstnanosti</i>
Karvinsko	74 045	36 761	5 097	13,3
Havířovsko	46 270	23 797	2 989	12,0
Orlovsko	98 555	47 749	6 021	11,9
Českotěšínsko	26 738	13 683	1 404	9,6
Bohumínsko	29 789	15 025	1 385	8,7

**6. Aktivní politika zaměstnanosti**

<i>ukazatel (celkový počet)</i>	<i>stav k 31.12. 2007</i>	<i>stav k 30.06. 2008</i>	<i>stav k 31.12. 2008</i>	<i>meziroční rozdíl absolutně</i>	<i>index 2008/2007 v %</i>
pracovní místa vytvořená s finančním příspěvkem ÚP	<b>1 134</b>	<b>531</b>	<b>948</b>	<b>-186</b>	<b>83,6</b>
z toho - SÚPM - SVČ zřízená uchazeči o zaměstnání	43	31	39	-4	90,7
- SÚPM zřízená a vyhrazená zaměstnavateli	661	250	458	-203	69,3
- SÚPM - ESF-OP LZZ			69	+69	
- veřejně prospěšné práce	403	86	137	-266	34,0
- veřejně prospěšné práce ESF-(OP RLZ+OP LZZ)		164	242	+242	
- CHPM-SVČ osob se ZP	1	0	0	-1	0,0
- CHPD a CHPM vytvořená zaměstnavateli	2	0	3	+1	150,0
- cílený program - § 120 ZoZ	24	0	0	-24	0,0
příspěvky poskytnuté v rámci APZ	<b>181</b>	<b>156</b>	<b>182</b>	<b>1</b>	<b>100,6</b>
z toho - překlenovací příspěvek	44	21	36	-8	81,8
- příspěvek na dopravu zaměstnanců	0	0	0	0	-
- příspěvek na zapracování	0	0	0	0	-
- příspěvek na provoz CHPD, CHPM a CHPM-SVČ	137	135	146	+9	106,6
zahájené rekvalifikační kurzy	441	155	256	-185	58,0
počet osob zařazených do rekvalifikací	2 574	930	1 700	-874	66,0
z toho zájemců o zaměstnání	8	22	26	+18	325,0
zaměstnanci rekvalifikovaní s finančním příspěvkem ÚP	16	16	77	+61	481,3

**7. Ekonomika**

<i>ukazatel (tis. Kč)</i>	<i>stav k 31.12. 2007</i>	<i>stav k 30.06. 2008</i>	<i>stav k 31.12. 2008</i>	<i>meziroční rozdíl absolutně</i>	<i>index 2008/2007 v %</i>
náklady na politiku zaměstnanosti celkem	367 195	150 178	313 704	-53 491	85,4
z toho na - aktivní politiku zaměstnanosti	119 223	34 766	88 594	-30 629	74,3
- pasivní politiku zaměstnanosti	224 943	103 718	196 422	-28 521	87,3
- podporu zaměstnávání OZP - § 78 ZoZ	21 469	11 110	27 375	+5 906	127,5
- insolventi	1 560	584	1 313	-247	84,2

**8. Prognóza vývoje trhu práce do konce června 2009**

<i>očekávaný stav k</i>	<i>lepší vývoj</i>		<i>horší vývoj</i>	
	<i>počet evidovaných uchazečů</i>	<i>míra nezaměstnanosti</i>	<i>počet evidovaných uchazečů</i>	<i>míra nezaměstnanosti</i>
<b>30.06.2009</b>	17 800	12,0	18 300	12,4

## Okres Nový Jičín

### 1. Celková charakteristika okresu

Rozloha:	882 km <sup>2</sup>
Počet obyvatel:	152 352
Hustota osídlení:	173 obyvatel/km <sup>2</sup>
Charakter:	průmyslově zemědělská oblast, převažuje strojírenství, výroba pryžových a plastových výrobků a významný je i elektrotechnický průmysl

#### Silné stránky okresu (specifika, která nejsou obsažena v krajské analýze)

- Rozvoj Letiště Leoše Janáčka Ostrava v Mošnově - výhodné dopravní spojení a napojení na vybudovanou silniční a železniční síť.
- Průmyslová zóna Mošnov je částí Obchodně podnikatelského areálu, ve kterém působí již řada firem. V souvislosti s korejskou automobilkou Hyundai Motor Manufacturing Czech, s. r. o. zájem o tuto zónu nadále narůstá.
- Existence Průmyslového parku Kopřivnice-Vlčovice zaručuje možnost pracovního uplatnění obyvatel okresu.

#### Slabé stránky okresu (specifika, která nejsou obsažena v krajské analýze)

- Mobilita obyvatel okresu za pracovními příležitostmi je negativně ovlivňována omezováním dopravních spojení a je mnohdy na hranici časové únosnosti. Situaci zhoršuje i úroveň kvality dopravy a neustálé zvyšování nákladů.
- Klimatické podmínky zhoršují situaci v zemědělství, na němž je závislé velké množství obyvatel regionu.
- Stále nedokončená výstavba dálnice D47 omezuje mimo jiné možnosti dopravy do zaměstnání.
- Koncentrace firem vyrábějících pro automobilový průmysl násobí dopad ekonomické krize na nezaměstnanost.

### 2. Zaměstnanost

ukazatel (celkový počet)	stav k 31.12. 2007	stav k 30.06. 2008	stav k 31.12. 2008	meziroční rozdíl absolutně	index 2008/2007 v %
zaměstnavatelé se stavem 26 a více osob (monitorované firmy)	290	298	307	+17	105,9
zaměstnavatelé se stavem do 25 zaměstnanců	2 534	2 558	2 565	+31	101,2
zaměstnanci u monitorovaných firem (se stavem 26 a více osob)	39 643	40 535	38 566	-1 077	97,3
zaměstnanci u firem se stavem do 25 zaměstnanců	11 926	11 997	11 831	-95	99,2
OSVČ (vykonávající činnost)	10 915	11 101	11 219	+304	102,8

### 3. Evidovaná nezaměstnanost a volná pracovní místa

ukazatel (celkový počet)	stav k 31.12. 2007	stav k 30.06. 2008	stav k 31.12. 2008	meziroční rozdíl absolutně	index 2008/2007 v %
evidovaní uchazeči o zaměstnání	5 244	3 999	5 522	+278	105,3
z toho - ženy	2 695	2 207	2 685	-10	99,6
- osoby se zdravotním postižením	1 071	990	1 099	+28	102,6
- absolventi škol, učilišť a mladiství	308	199	388	+80	126,0
uchazeči evidovaní déle než 6 měsíců	2 775	2 123	2 028	-747	73,1
uchazeči evidovaní déle než 12 měsíců	1 950	1 477	1 346	-604	69,0
průměrná délka evidence evidovaných uchazečů (ve dnech)	693	707	491	-202	70,9
průměrná délka evidence vyřazených uchazečů (ve dnech)	341	360	229	-112	67,2
uchazeči do 19 let věku	189	146	272	+83	143,9
uchazeči ve věku 50 let a starší	1 881	1 530	1 805	-76	96,0
uchazeči bez vzdělání, s neúplným základním a se základním vzděláním	1 599	1 234	1 679	+80	105,0
míra nezaměstnanosti (v %)	6,2	4,7	6,6	+0,4	105,8
volná pracovní místa	1 674	1 871	744	-930	44,4
měsíční průměr volných pracovních míst od začátku roku	1 839	1 849	1 661	-178	90,3
uchazeči připadající na 1 volné pracovní místo	3,1	2,1	7,4	+4	238,7
měsíční průměr uchazečů připadajících na 1 VPM v roce	3,4	2,5	3,1	-0,3	91,2

**4. Tok nezaměstnanosti**

<i>ukazatel (celkový počet)</i>	<i>stav k 31.12. 2007</i>	<i>stav k 30.06. 2008</i>	<i>stav k 31.12. 2008</i>	<i>meziroční rozdíl absolutně</i>	<i>index 2008/2007 v %</i>
měsíční průměr evidenčního stavu uchazečů v roce	6 104	4 565	4 584	-1 520	75,1
uchazeči nově evidovaní v roce	8 885	3 755	9 075	+190	102,1
měsíční průměr nově evidovaných uchazečů v roce	740	626	756	+16	102,2
uchazeči vyřazení z evidence v roce	11 532	5 000	8 797	-2 735	76,3
z toho - umístění (ÚP + jinak)	6 924	2 960	5 188	-1 736	74,9
měsíční průměr uchazečů vyřazených z evidence v roce	961	833	733	-228	76,3
z toho - umístění (ÚP + jinak)	577	493	432	-145	74,9

**5. Charakteristika mikroregionů (stav k 31.12.2008 - názvy podle poboček, pracovišť ÚP)**

<i>název mikroregionu</i>	<i>počet obyvatel</i>	<i>EAO</i>	<i>počet uchazečů</i>	<i>míra nezaměstnanosti</i>
Odry	17 493	8 740	885	9,6
Bílovec	25 803	12 748	985	7,2
Nový Jičín	48 217	24 870	1 828	6,9
Kopřivnice	41 621	21 117	1 292	5,7
Frenštát	18 828	9 201	516	5,3

**6. Aktivní politika zaměstnanosti**

<i>ukazatel (celkový počet)</i>	<i>stav k 31.12. 2007</i>	<i>stav k 30.06. 2008</i>	<i>stav k 31.12. 2008</i>	<i>meziroční rozdíl absolutně</i>	<i>index 2008/2007 v %</i>
pracovní místa vytvořená s finančním příspěvkem ÚP	<b>555</b>	<b>358</b>	<b>476</b>	<b>-79</b>	<b>85,8</b>
z toho - SÚPM - SVČ zřízená uchazeči o zaměstnání	44	16	19	-25	43,2
- SÚPM zřízená a vyhrazená zaměstnavateli	251	96	159	-92	63,3
- SÚPM - ESF-OP LZZ			3	-	
- veřejně prospěšné práce	232	134	138	-94	59,5
- veřejně prospěšné práce ESF-(OP RLZ+OP LZZ)		107	150	-	
- CHPM-SVČ osob se ZP	2	0	0	-2	0,0
- CHPD a CHPM vytvořená zaměstnavateli	26	5	7	-19	26,9
- cílený program - § 120 ZoZ	0	0	0	0	-
příspěvky poskytnuté v rámci APZ	<b>170</b>	<b>153</b>	<b>155</b>	<b>-15</b>	<b>91,2</b>
z toho - překlenovací příspěvek	29	8	10	-19	34,5
- příspěvek na dopravu zaměstnanců	0	0	0	0	-
- příspěvek na zapracování	0	0	0	0	-
- příspěvek na provoz CHPD, CHPM a CHPM-SVČ	141	145	145	+4	102,8
zahájené rekvalifikační kurzy	146	83	154	+8	105,5
počet osob zařazených do rekvalifikací	879	332	456	-423	51,9
z toho zájemců o zaměstnání	28	13	27	-1	96,4
zaměstnanci rekvalifikovaní s finančním příspěvkem ÚP	57	68	35	-22	61,4

**7. Ekonomika**

<i>ukazatel (tis. Kč)</i>	<i>stav k 31.12. 2007</i>	<i>stav k 30.06. 2008</i>	<i>stav k 31.12. 2008</i>	<i>meziroční rozdíl absolutně</i>	<i>index 2008/2007 v %</i>
náklady na politiku zaměstnanosti celkem	170 487	64 327	128 314	-42 173	75,3
z toho na - aktivní politiku zaměstnanosti	47 632	12 108	33 340	-14 292	70,0
- pasivní politiku zaměstnanosti	109 686	47 442	94 973	-14 713	86,6
- podporu zaměstnávání OZP - § 78 ZoZ	9 167	4 777	9 133	-34	99,6
- insolventi	4 002	0,2	329	-3673	8,2

**8. Prognóza vývoje trhu práce do konce června 2009**

<i>očekávaný stav k</i>	<i>lepší vývoj</i>		<i>horší vývoj</i>	
	<i>počet evidovaných uchazečů</i>	<i>míra nezaměstnanosti</i>	<i>počet evidovaných uchazečů</i>	<i>míra nezaměstnanosti</i>
<b>30.06.2009</b>	7 000	8,2	8 700	10,3



## Okres Opava

### 1. Celková charakteristika okresu

Rozloha:	1 113 km <sup>2</sup>
Počet obyvatel:	cca 177 tis.
Hustota osídlení:	159 obyvatel/km <sup>2</sup>
Charakter:	průmyslově zemědělská oblast, v rámci kraje nejvýraznější zastoupení venkovského osídlení, největší podíl zaměstnanosti v zemědělství

#### Silné stránky okresu (specifika, která nejsou obsažena v krajské analýze)

- Disponibilní pracovní síla, úroveň její kvalifikace a motivace, zejména ve střední a východní části okresu.
- Řada firem v zahraničním vlastnictví se stabilní zaměstnaností, kvalitním sociálním programem, péčí o rozvoj zaměstnanců a vyššími mzdami.
- Objektivně příznivé podmínky pro zemědělskou výrobu.

#### Slabé stránky okresu (specifika, která nejsou obsažena v krajské analýze)

- Nezáměr dalších větších investorů o podnikání v okrese, způsobený kromě objektivních důvodů (dopravní dostupnost) i malou aktivitou obcí a měst v této oblasti nebo nedostatečným výsledkem takových aktivit.
- Nestejnorodost okresu co do rozložení výrobních kapacit, vybudované infrastruktury a dopravních možností.

### 2. Zaměstnanost

ukazatel (celkový počet)	stav k 31.12. 2007	stav k 30.06. 2008	stav k 31.12. 2008	meziroční rozdíl absolutně	index 2008/2007 v %
zaměstnavatelé se stavem 25 a více osob (monitorované firmy)	371	369	369	-2	99,5
zaměstnavatelé se stavem do 25 zaměstnanců	3 258	3 235	3 222	-36	98,9
zaměstnanci u monitorovaných firem (se stavem 26 a více osob)	36 617	36 687	36 660	+43	100,1
zaměstnanci u firem se stavem do 25 zaměstnanců	16 087	16 114	16 061	-26	99,8
OSVČ (vykonávající činnost)	13 534	13 960	14 088	+554	104,1

### 3. Evidovaná nezaměstnanost a volná pracovní místa

ukazatel (celkový počet)	stav k 31.12. 2007	stav k 30.06. 2008	stav k 31.12. 2008	meziroční rozdíl absolutně	index 2008/2007 v %
evidovaní uchazeči o zaměstnání	7 793	6 310	7 032	-761	90,2
z toho - ženy	4 097	3 456	3 531	-566	86,2
- osoby se zdravotním postižením	1 332	1 202	1 131	-201	84,9
- absolventi škol, učilišť a mladiství	532	317	553	+21	103,9
uchazeči evidovaní déle než 6 měsíců	4 579	3 739	3 454	-1 125	75,4
uchazeči evidovaní déle než 12 měsíců	3 394	2 765	2 443	-951	72,0
průměrná délka evidence evidovaných uchazečů (ve dnech)	756	807	679	-77	89,8
průměrná délka evidence vyřazených uchazečů (ve dnech)	344	358	310	-34	90,1
uchazeči do 19 let věku	339	186	321	-18	94,7
uchazeči ve věku 50 let a starší	2 432	2 151	2 152	-280	88,5
uchazeči bez vzdělání, s neúplným základním a se základním vzděláním	2 234	1 913	1 893	-341	84,7
míra nezaměstnanosti (v %)	8,5	6,87	7,5	-1,0	88,2
volná pracovní místa	1 303	1 270	782	-521	60,0
měsíční průměr volných pracovních míst od začátku roku	1 129	1 338	1 191	+62	105,5
uchazeči připadající na 1 volné pracovní místo	6,0	5,0	9,0	+3,0	150,0
měsíční průměr uchazečů připadajících na 1 VPM v roce	7,6	5,3	5,7	-1,9	75,0

**4. Tok nezaměstnanosti**

<i>ukazatel (celkový počet)</i>	<i>stav k 31.12. 2007</i>	<i>stav k 30.06. 2008</i>	<i>stav k 31.12. 2008</i>	<i>meziroční rozdíl absolutně</i>	<i>index 2008/2007 v %</i>
měsíční průměr evidenčního stavu uchazečů v roce	8 596	7 090	6 807	-1 789	79,2
uchazeči nově evidovaní v roce	10 144	4 551	9 899	-245	97,6
měsíční průměr nově evidovaných uchazečů v roce	845	759	825	-20	97,6
uchazeči vyřazení z evidence v roce	12 408	6 034	10 660	-1 748	85,9
z toho - umístění (ÚP + jinak)	8 550	517	7 153	-1 397	83,7
měsíční průměr uchazečů vyřazených z evidence v roce	1 034	1 006	888	-146	85,9
z toho - umístění (ÚP + jinak)	713	710	596	-117	83,6

**5. Charakteristika mikroregionů (stav k 31.12.2008 - názvy podle poboček, pracovišť ÚP)**

<i>název mikroregionu</i>	<i>počet obyvatel</i>	<i>EAO</i>	<i>počet uchazečů</i>	<i>míra nezaměstnanosti</i>
Vítkovsko	14 086	7 269	977	13,0
Kravaňsko	21 146	10 184	971	9,2
Hlučínsko	39 860	19 327	1 408	6,9
Opavsko	101 728	52 174	3 639	6,5

**6. Aktivní politika zaměstnanosti**

<i>ukazatel (celkový počet)</i>	<i>stav k 31.12. 2007</i>	<i>stav k 30.06. 2008</i>	<i>stav k 31.12. 2008</i>	<i>meziroční rozdíl absolutně</i>	<i>index 2008/2007 v %</i>
pracovní místa vytvořená s finančním příspěvkem ÚP	<b>691</b>	<b>433</b>	<b>695</b>	<b>+4</b>	<b>100,6</b>
z toho - SÚPM - SVČ zřízená uchazeči o zaměstnání	165	64	150	-15	90,9
- SÚPM zřízená a vyhrazená zaměstnavateli	358	188	247	-111	69,0
- SÚPM - ESF-OP LZZ			91	+91	
- veřejně prospěšné práce	156	32	42	-114	26,9
- veřejně prospěšné práce ESF-(OP RLZ+OP LZZ)		143	154	+154	
- CHPM-SVČ osob se ZP	2	2	2	0	100,0
- CHPD a CHPM vytvořená zaměstnavateli	10	4	9	-1	90,0
- cílený program - § 120 ZoZ	0	0	0	0	-
- příspěvky poskytnuté v rámci APZ	<b>474</b>	<b>394</b>	<b>479</b>	<b>+5</b>	<b>101,1</b>
z toho - překlenovací příspěvek	169	69	154	-15	91,1
- příspěvek na dopravu zaměstnanců	0	0	0	0	-
- příspěvek na zapracování	0	0	0	0	-
- příspěvek na provoz CHPD, CHPM a CHPM-SVČ	305	325	325	+20	106,6
zahájené rekvalifikační kurzy	265	119	227	-38	85,7
počet osob zařazených do rekvalifikací	1 095	432	715	-380	65,3
z toho zájemců o zaměstnání	13	13	22	+9	169,2
zaměstnanci rekvalifikovaní s finančním příspěvkem ÚP	159	38	68	-91	42,8

**7. Ekonomika**

<i>ukazatel (tis. Kč)</i>	<i>stav k 31.12. 2007</i>	<i>stav k 30.06. 2008</i>	<i>stav k 31.12. 2008</i>	<i>meziroční rozdíl absolutně</i>	<i>index 2008/2007 v %</i>
náklady na politiku zaměstnanosti celkem	254 145	117 188	234 381	-19 764	92,2
z toho na - aktivní politiku zaměstnanosti	54 218	19 900	50 410	-3 808	93,0
- pasivní politiku zaměstnanosti	135 802	66 802	127 086	-8 716	93,6
- podporu zaměstnávání OZP - § 78 ZoZ	63 265	30 358	56 426	-6 839	89,2
- insolvenční	860	128	459	-401	53,4

**8. Prognóza vývoje trhu práce do konce června 2009**

<i>očekávaný stav k</i>	<i>lepší vývoj</i>		<i>horší vývoj</i>	
	<i>počet evidovaných uchazečů</i>	<i>míra nezaměstnanosti</i>	<i>počet evidovaných uchazečů</i>	<i>míra nezaměstnanosti</i>
<b>30.06.2009</b>	8 000	8,3	10 000	10,4

## Okres Ostrava

### 1. Celková charakteristika okresu

- Rozloha: 332 km<sup>2</sup>  
 Počet obyvatel: cca 337 tis.  
 Hustota osídlení: 1 017 obyvatel/km<sup>2</sup>  
 Charakter: přirozené centrum Moravskoslezského kraje, dominantní převaha hutnictví a těžkého strojírenství, dále výrazně zastoupen lehký strojírenský průmysl, koksárství, rozvíjející se automobilový průmysl, stavebnictví

#### Silné stránky okresu (specifika, která nejsou obsažena v krajské analýze)

- Rozmanitost průmyslových odvětví, koncentrace velkého počtu zaměstnavatelů na relativně malém území.
- Významný dopravní a komunikační uzel, důležité průmyslové centrum.
- Existence dvou univerzit a soukromé Vysoké školy podnikání, a. s.

#### Slabé stránky okresu (specifika, která nejsou obsažena v krajské analýze)

- Silné soustředění průmyslu na hutnictví a strojírenství.
- Vysoký podíl občanů se zdravotními postiženími jako důsledek dlouholetého zaměstnání v těžkém průmyslu a jejich druhý největší počet ze všech okresů ČR.

Silné a slabé stránky okresu většinou kopírují krajská pozitiva a negativa.

### 2. Zaměstnanost

ukazatel (celkový počet)	stav k 31.12. 2007	stav k 30.06. 2008	stav k 31.12. 2008	meziroční rozdíl absolutně	index 2008/2007 v %
zaměstnavatelé se stavem 26 a více osob (monitorované firmy)	797	814	811	+14	101,8
zaměstnavatelé se stavem do 25 zaměstnanců	7 556	7 682	7 769	+213	102,8
zaměstnanci u monitorovaných firem (se stavem 26 a více osob)	103 367	105 721	105 881	+2 514	102,4
zaměstnanci u firem se stavem do 25 zaměstnanců	35 678	35 989	36 424	+746	102,1
OSVČ (vykonávající činnost)	24 770	25 005	25 160	+390	101,6

### 3. Evidovaná nezaměstnanost a volná pracovní místa

ukazatel (celkový počet)	stav k 31.12. 2007	stav k 30.06. 2008	stav k 31.12. 2008	meziroční rozdíl absolutně	index 2008/2007 v %
evidovaní uchazeči o zaměstnání	17 853	15 312	15 362	-2 491	86,0
z toho - ženy	9 150	8 169	7 692	-1 458	84,1
- osoby se zdravotním postižením	2 875	2 664	2 496	-379	86,8
- absolventi škol, učilišť a mladiství	906	661	899	-7	99,2
uchazeči evidovaní déle než 6 měsíců	11 881	9 654	8 492	-3 389	71,5
uchazeči evidovaní déle než 12 měsíců	9 396	7 652	6 503	-2 893	69,2
průměrná délka evidence evidovaných uchazečů (ve dnech)	1 023	1 020	920	-103	89,9
průměrná délka evidence vyřazených uchazečů (ve dnech)	414	418	376	-38	90,8
uchazeči do 19 let věku	808	624	800	-8	99,0
uchazeči ve věku 50 let a starší	5 788	5 140	4 793	-995	82,8
uchazeči bez vzdělání, s neúplným základním a se základním vzděláním	6 937	5 993	5 985	-952	86,3
míra nezaměstnanosti (v %)	9,4	8,1	8,4	-1,0	89,4
volná pracovní místa	4 247	6 624	4 272	+25	100,6
měsíční průměr volných pracovních míst od začátku roku	3 563	5 455	5 766	+2 203	161,8
uchazeči připadající na 1 volné pracovní místo	4,2	2,3	3,6	-0,6	85,6
měsíční průměr uchazečů připadajících na 1 VPM v roce	5,9	3,0	2,7	-3,2	45,8

#### 4. Tok nezaměstnanosti

<i>ukazatel (celkový počet)</i>	<i>stav k 31.12. 2007</i>	<i>stav k 30.06. 2008</i>	<i>stav k 31.12. 2008</i>	<i>meziroční rozdíl absolutně</i>	<i>index 2008/2007 v %</i>
měsíční průměr evidenčního stavu uchazečů v roce	20 902	16 486	15 785	-5 117	75,5
uchazeči nově evidovaní v roce	22 299	9 981	20 882	-1 417	93,6
měsíční průměr nově evidovaných uchazečů v roce	1 858	1 664	1 740	-118	93,6
uchazeči vyřazení z evidence v roce	27 196	12 522	23 373	-3 823	85,9
z toho - umístění (ÚP + jinak)	15 381	7 037	13 022	-2 359	84,7
měsíční průměr uchazečů vyřazených z evidence v roce	2 266	2 087	1 948	-318	86,0
z toho - umístění (ÚP + jinak)	1 282	1 173	1 085	-197	84,6

#### 5. Charakteristika mikroregionů

Členění okresu Ostrava, koncentrace jeho obyvatel i zaměstnavatelů na rozlohou relativně malém území, vzájemná propojenost a dostupnost jeho jednotlivých částí městskou hromadnou dopravou neumožňuje definovat mikroregiony, a to i přesto, že k okresu Ostrava bylo v roce 2007 přiřazeno dvanáct obcí z okresů Frýdek-Místek (Stará Ves nad Ondřejnicí, Šenov, Václavovice, Vratimov), Nový Jičín (Klimkovice, Olbramice, Vřesina, Zbyslavice) a Opava (Čavisov, Dolní Lhota, Horní Lhota, Velká Polom). Okres Ostrava se tak nyní skládá z 13 obcí, z nichž největší - Ostrava se rozděluje na 23 městských obvodů.

Z obcí okresu Ostrava je nejvyšší míra nezaměstnanosti v Horní Lhotě (9,6 %) a nejnižší je ve Zbyslavicích (2,7 %). Z ostravských městských obvodů je dlouhodobě největší míra nezaměstnanosti ve Vítkovicích (nyní 16,7 %), naopak nejnižší je v Polance nad Odrou (nyní 3,9 %).

#### 6. Aktivní politika zaměstnanosti

<i>ukazatel (celkový počet)</i>	<i>stav k 31.12. 2007</i>	<i>stav k 30.06. 2008</i>	<i>stav k 31.12. 2008</i>	<i>meziroční rozdíl absolutně</i>	<i>index 2008/2007 v %</i>
pracovní místa vytvořená s finančním příspěvkem ÚP	<b>1 191</b>	<b>476</b>	<b>867</b>	<b>-324</b>	<b>72,8</b>
z toho - SÚPM - SVC zřízená uchazeči o zaměstnání	155	50	103	-52	66,5
- SÚPM zřízená a vyhrazená zaměstnavateli	654	226	449	-205	68,7
- SÚPM vyhrazená - ESF-OP LZZ			29	+29	
- veřejně prospěšné práce	335	74	98	-237	29,3
- veřejně prospěšné práce ESF-(OP RLZ+OP LZZ)		119	178	+178	
- CHPM-SVC osob se ZP	5	2	5	0	100,0
- CHPD a CHPM vytvořená zaměstnavateli	11	5	5	-6	45,5
- cílený program - § 120 ZoZ	31	0	0	-31	0,0
příspěvky poskytnuté v rámci APZ	<b>207</b>	<b>243</b>	<b>267</b>	<b>+60</b>	<b>129,0</b>
z toho - překlenovací příspěvek	0	0	0	0	-
- příspěvek na dopravu zaměstnanců	0	0	0	0	-
- příspěvek na zapracování	11	7	38	+27	345,5
- příspěvek na provoz CHPD, CHPM a CHPM-SVC	196	236	229	+33	116,8
zahájené rekvalifikační kurzy	307	188	324	+17	105,5
počet osob zařazených do rekvalifikací	2 122	1 882	2 356	+234	111,0
z toho zájemců o zaměstnání	29	13	21	-8	72,4
zaměstnanci rekvalifikovaní s finančním příspěvkem ÚP	111	107	183	+72	164,9

#### 7. Ekonomika

<i>ukazatel (tis. Kč)</i>	<i>stav k 31.12. 2007</i>	<i>stav k 30.06. 2008</i>	<i>stav k 31.12. 2008</i>	<i>meziroční rozdíl absolutně</i>	<i>index 2008/2007 v %</i>
náklady na politiku zaměstnanosti celkem	723 068	277 902	527 939	-195 129	73,0
z toho na - aktivní politiku zaměstnanosti	418 286	134 802	232 145	-186 141	55,5
- pasivní politiku zaměstnanosti	247 500	111 383	220 765	-26 735	89,2
- podporu zaměstnávání OZP - § 78 ZoZ	52 999	30 519	68 455	+15 456	129,2
- insolventi	4 283	1 198	6 574	+2 291	153,5

#### 8. Prognóza vývoje trhu práce do konce června 2009

<i>očekávaný stav k</i>	<i>lepší vývoj</i>		<i>horší vývoj</i>	
	<i>počet evidovaných uchazečů</i>	<i>míra nezaměstnanosti</i>	<i>počet evidovaných uchazečů</i>	<i>míra nezaměstnanosti</i>
<b>30.06.2009</b>	19 500	10,8	21 500	11,9

**SEZNAM POUŽITÝCH ZKRATEK**

APZ	aktivní politika zaměstnanosti
ČR	Česká republika
DE VPM	dlouhodobě evidovaná volná pracovní místa
EHP	Evropský hospodářský prostor
ESF	Evropský sociální fond
EU	Evropská unie
EURES	Evropské služby zaměstnanosti
HDP	hrubý domácí produkt
CHPM	chráněné pracovní místo
CHPD	chráněná pracovní dílna
IPS	Informační a poradenské středisko pro volbu a změnu povolání
KZAM	klasifikace zaměstnání
MF	ministerstvo financí
MPSV	ministerstvo práce a sociálních věcí
MSK	Moravskoslezský kraj
NPM	nové pracovní místo
OP LZZ	Operační program Lidské zdroje a zaměstnanost
OP RLZ	Operační program Rozvoj lidských zdrojů
OSVČ	osoba samostatně výdělečně činná
OZP	osoba se zdravotním postižením
PPZ	pasivní politika zaměstnanosti
PÚP	pověřený úřad práce
PZ	politika zaměstnanosti
SSZ	Správa služeb zaměstnanosti
SSP	státní sociální podpora
SÚPM	společensky účelné pracovní místo
SVČ	samostatně výdělečná činnost
UoZ	uchazeč o zaměstnání
ÚPO	Úřad práce v Ostravě
ÚP MSK	úřady práce Moravskoslezského kraje
VPM	volné pracovní místo
VPP	veřejně prospěšné práce
VŠ	vysokoškolské vzdělání
ZoZ	zákon o zaměstnanosti
ZP	zdravotní postižení