



Úřad práce ČR

Krajská pobočka Úřadu práce ČR v Liberci

Měsíční statistická zpráva

červenec 2019

Zprávu předkládá:

Mgr. Jana Krupičková, DiS.

vedoucí oddělení metodiky

<http://portal.mpsv.cz/upcr/kp/lbk/kop/liberec/statistiky>

Liberec 2019

www.uradprace.cz



Informace o nezaměstnanosti v Libereckém kraji k 31. 7. 2019

V tomto měsíci celkový počet uchazečů o zaměstnání vzrostl o 5,0 % na 9 077, počet hlášených volných pracovních míst vzrostl o 0,3 % na 11 798 a podíl nezaměstnaných osob vzrostl na 2,8 %.

K 31. 7. 2019 evidoval Úřad práce ČR (ÚP ČR), Krajská pobočka v Liberci celkem 9 077 uchazečů o zaměstnání. Jejich počet byl o 430 vyšší než na konci předchozího měsíce, ve srovnání se stejným obdobím minulého roku je nižší o 977 osob. Z tohoto počtu bylo 7 976 dosažitelných uchazečů o zaměstnání ve věku 15 – 64 let. Bylo to o 440 více než na konci předchozího měsíce. Ve srovnání se stejným obdobím minulého roku byl jejich počet nižší o 1 012 osob.

V průběhu měsíce bylo nově zaevidováno 1 978 osob. Ve srovnání s minulým měsícem to bylo více o 494 osob a v porovnání se stejným obdobím předchozího roku více o 179 osob.

Z evidence během měsíce odešlo celkem 1 548 uchazečů (ukončená evidence, vyřazení uchazeči). Bylo to o 229 osob méně než v předchozím měsíci a o 34 osob více než ve stejném měsíci minulého roku. Do zaměstnání z nich ve sledovaném měsíci nastoupilo 847, tj. o 177 méně než v předchozím měsíci a o 30 více než ve stejném měsíci minulého roku, 263 uchazečů o zaměstnání bylo umístěno prostřednictvím úřadu práce tj. o 49 méně než v předchozím měsíci a o 64 více než ve stejném období minulého roku, 701 uchazečů bylo vyřazeno bez umístění.

Meziměsíční nárůst byl zaznamenán ve všech 4 okresech, největší nárůst byl v okresech Semily (6,2%) a Liberec (5,1). Meziměsíční pokles nezaměstnaných nebyl zaznamenán v žádném okrese.

Ke konci měsíce bylo evidováno na ÚP ČR, Krajské pobočce v Liberci 5 168 žen. Jejich podíl na celkovém počtu uchazečů činil 56,9 %. V evidenci bylo 1 439 osob se zdravotním postižením, což představovalo 15,9 % z celkového počtu nezaměstnaných.

Ke konci tohoto měsíce bylo evidováno 365 absolventů škol všech stupňů vzdělání a mladistvých, jejich počet vzrostl ve srovnání s předchozím měsícem o 6 osob a ve srovnání se stejným měsícem minulého roku byl nižší o 39 osob. Na celkové nezaměstnanosti se podíleli 4,0 %.

Podporu v nezaměstnanosti pobíralo 3 628 uchazečů o zaměstnání, tj. 40,0 % všech uchazečů vedených v evidenci.

Podíl nezaměstnaných osob, tj. počet dosažitelných uchazečů o zaměstnání ve věku 15 -64 let k obyvatelstvu stejného věku, vzrostl k 31. 7. 2019 na 2,8 %.



Podíl nezaměstnaných stejný nebo vyšší než republikový průměr vykázaly 3 okresy, nejvyšší byl v okresech Liberec (3,1 %) a Jablonec nad Nisou (3,0 %). Nejnižší podíl nezaměstnaných byl zaznamenán v okrese Česká Lípa (2,1 %).

Podíl nezaměstnaných žen vzrostl na 3,3 %, podíl nezaměstnaných mužů zůstal na 2,4 %.

Kraj evidoval k 31. 7. 2019 celkem 11 798 volných pracovních míst. Jejich počet byl o 39 vyšší než v předchozím měsíci a o 635 vyšší než ve stejném měsíci minulého roku. Na jedno volné pracovní místo připadalo v průměru 0,8 uchazeče, z toho nejvíce v okresech Jablonec nad Nisou (1,2). Z celkového počtu nahlášených volných míst bylo 597 vhodných pro osoby se zdravotním postižením (OZP), na jedno volné pracovní místo připadalo 2,4 OZP. Volných pracovních míst pro absolventy a mladistvé bylo registrováno 2 860, na jedno volné místo připadalo 0,1 uchazečů této kategorie. Z celkového počtu volných pracovních míst bylo 3 627 míst bez příznaku „pro cizince“. Na dalších 8 171 pozic pak mohli zaměstnavatelé přijímat také pracovníky ze zahraničí.

V rámci aktivní politiky zaměstnanosti (APZ) bylo od počátku roku 2019 prostřednictvím příspěvků APZ podpořeno 1 693 osob, z toho bylo zařazeno 665 osob do rekvalifikačních kurzů.

Nejčastějšími obory činností, které byly v tomto měsíci podpořeny prostřednictvím SÚPM – SVČ, byla kosmetika.

Informace o vývoji nezaměstnanosti v ČR v elektronické formě jsou zveřejněny na internetové adrese <http://portal.mpsv.cz/sz/stat>.



1. Základní charakteristika vývoje nezaměstnanosti a volných pracovních míst v Libereckém kraji

Tabulka č. 1 - Vývoj nezaměstnanosti

ukazatel (celkový počet)		stav k		
		31. 7. 2018	30. 6. 2019	31. 7. 2019
evidovaní uchazeči o zaměstnání		10 054	8 647	9 077
- z toho	ženy	5 729	4 791	5 168
	absolventi a mladiství	404	359	365
	uchazeči se zdravotním postižením	1 689	1 404	1 439
uchazeči s nárokem na Pvn		3 419	3 273	3 628
podíl nezaměstnaných osob v %		3,2	2,7	2,8
volná pracovní místa		11 163	11 759	11 798
počet uchazečů na 1 volné pracovní místo		0,9	0,7	0,8

Tabulka č. 2 - Tok nezaměstnanosti

Ukazatel	Počet uchazečů ve sledovaném měsíci		
	červenec 2018	červen 2019	červenec 2019
nově evidovaní uchazeči o zaměstnání	1 799	1 484	1 978
uchazeči s ukončenou evidencí a vyřazení	1 514	1 777	1 548
- z toho umístění celkem	817	1 024	847
- z toho umístění úřadem práce	199	312	263

Tabulka č. 3. – Nezaměstnanost v okresech k 31. 7. 2019

Okres	Počet nezaměstnaných		Volná pracovní místa	Počet uchazečů na 1 VPM	Podíl nezaměstnaných osob [%]
	Celkem	z toho ženy			
Česká Lípa	1 737	1 005	2 403	0,7	2,1
Jablonec nad Nisou	1 896	1 070	1 518	1,2	3,0
Liberec	4 011	2 307	5 733	0,7	3,1
Semily	1 433	786	2 144	0,7	2,9
Liberecký kraj	9 077	5 168	11 798	0,8	2,8
Česká republika	205 120	113 583	346 563	0,6	2,7



2. Vybrané nástroje aktivní politiky zaměstnanosti v Libereckém kraji

Tabulka č. 4 – Osoby podpořené v rámci APZ a rekvalifikace uchazečů a zájemců o zaměstnání

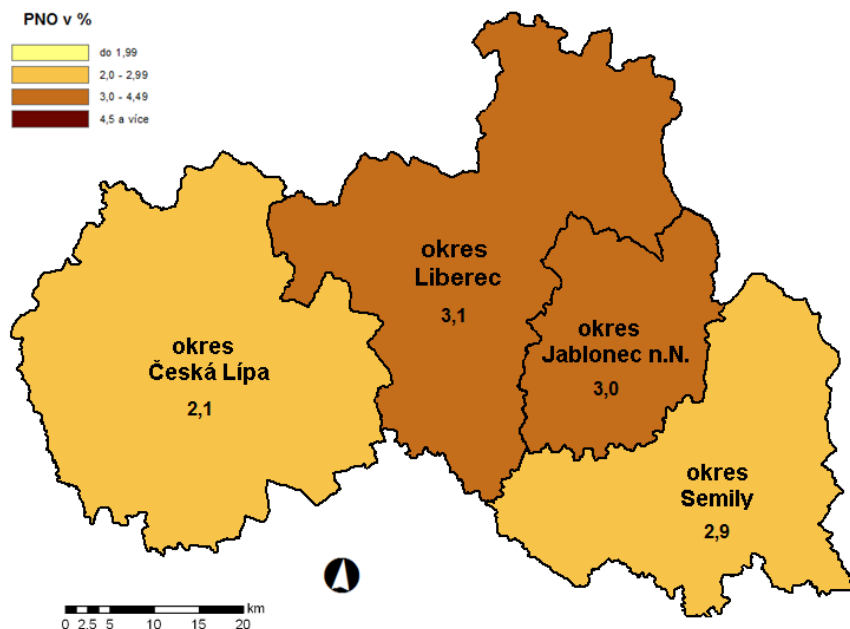
ukazatel (celkový počet)	Stav k		Celkem od počátku roku do	
	31. 7. 2018	31. 7. 2019	31. 7. 2018	31. 7. 2019
osoby podpořené v rámci APZ				
veřejně prospěšné práce (VPP)	385	471	243	498
veřejně prospěšné práce (VPP) - ESF ¹⁾	391	6	336	10
společensky účelná prac. místa (SÚPM)	15	7	6	47
společensky účelná prac. místa (SÚPM)-ESF ¹⁾	343	53	403	66
SÚPM - samostatně výděleč. činnost (SVČ)	138	84	46	10
SÚPM - samostatně výděleč. činnost (SVČ)-ESF ¹⁾	0	0	0	0
zřízení pracovního místa pro OZP (bez SVČ)	96	64	31	28
zřízení pracovního místa pro OZP - SVČ	2	2	1	0
ostatní nástroje APZ	69	16	116	369
rekvalifikace uchazečů a zájemců o zaměstnání				
uchazeči a zájemci zařazení do rekvalifikací	0	0	1	0
uchazeči a zájemci zařazení do rekvalifikací - ESF ¹⁾	9	24	184	393
uchazeči a zájemci, kteří zahájili zvolenou rekvalifikaci	3	0	46	2
uchazeči a zájemci, kteří zahájili zvolenou rekvalifikaci - ESF ¹⁾	7	26	242	270
Osoby podpořené v rámci APZ celkem	1 458	753	1 655	1 693

1) financováno převážně z Evropského sociálního fondu

Podrobnější statistické údaje o nástrojích APZ naleznete na stránkách Integrovaného portálu MPSV, v měsíčních statistikách nezaměstnanosti

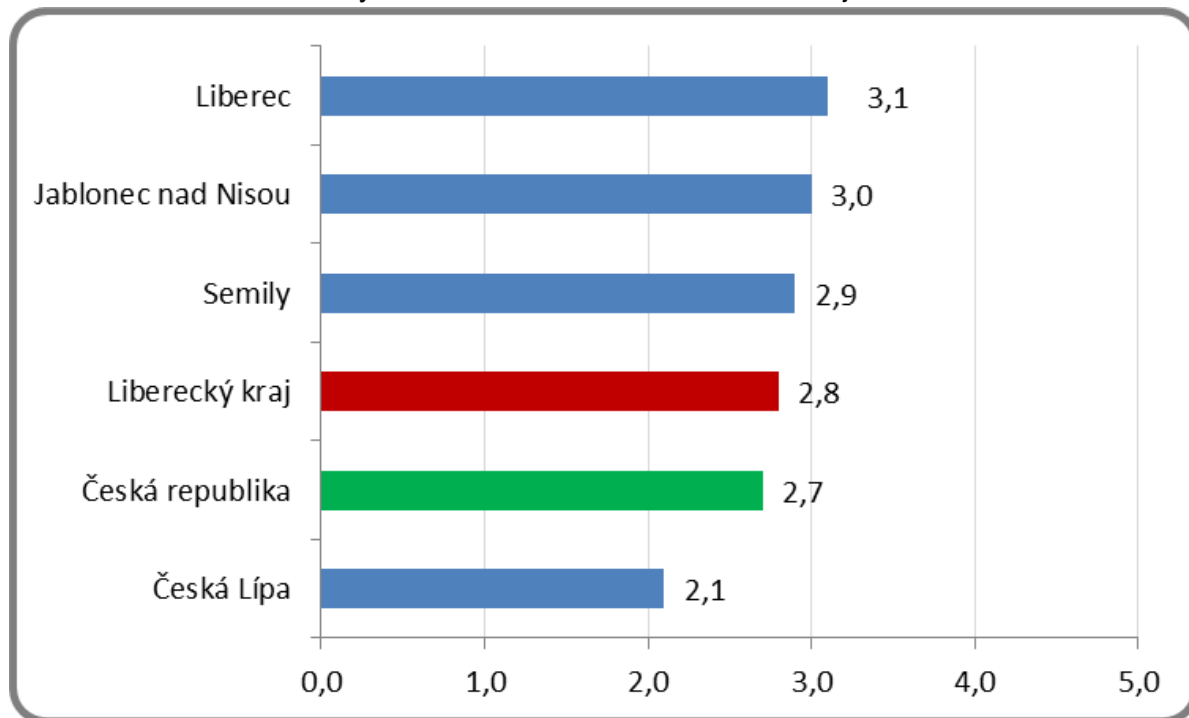
<http://portal.mpsv.cz/sz/stat/nz/mes>

3. MAPA – ArcView - Podíl nezaměstnaných v okresech kraje (mapa kraje)



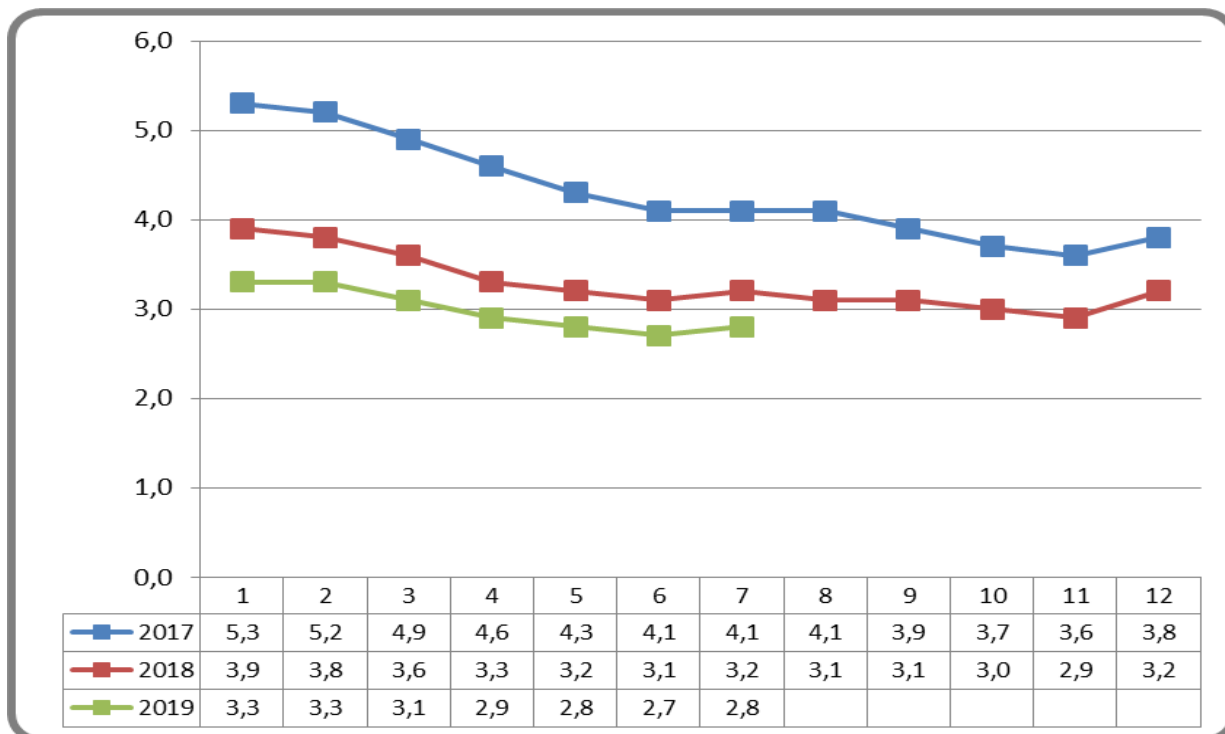
4. GRAFY

Graf 1: Podíl nezaměstnaných osob v okresech Libereckého kraje a v ČR k 31. 7. 2019

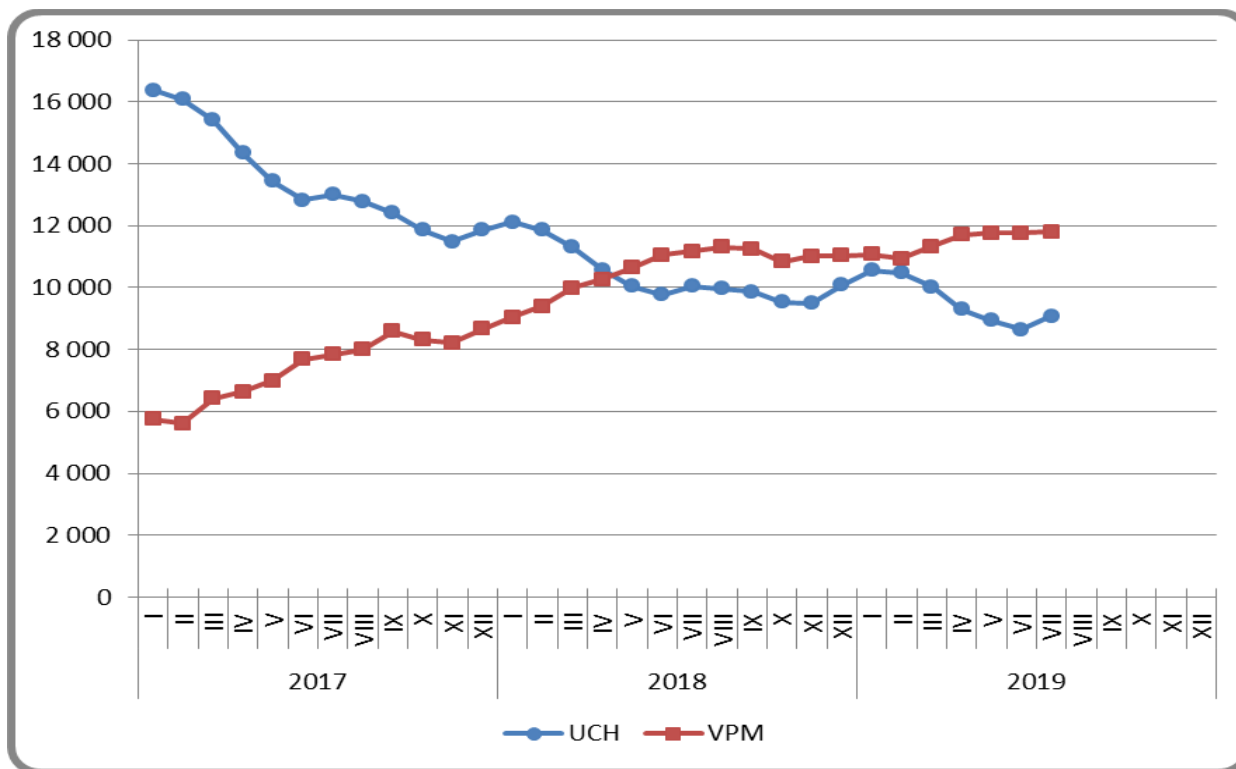




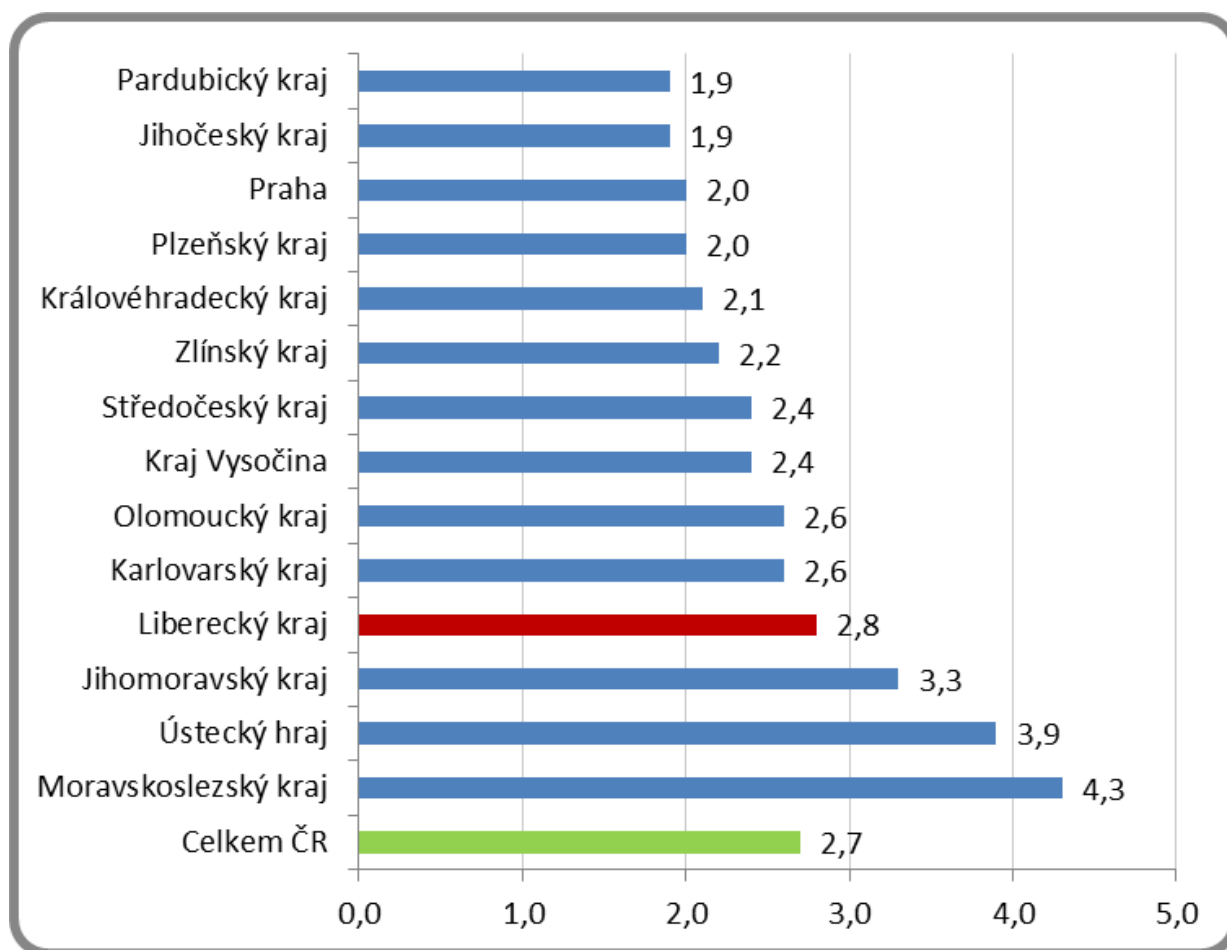
Graf 2: Vývoj podílu nezaměstnaných v Libereckém kraji v letech 2017 – 2019 v %



Graf 3: Vývoj počtu uchazečů a volných míst v Libereckém kraji v letech 2017 – 2019



Graf 4: Podíl nezaměstnaných osob v jednotlivých krajích ČR k 31. 7. 2019 v %





5. Tabulka seříděných okresů k 31. 7. 2019 (z celorepublikové statistiky)

	PNO v %		meziměs. přírůst/ úbytek nezam. v %		počet uchazečů na 1 VPM	
1	Karviná	6,7	Rychnov nad Kněžnou	16,7	Karviná	5,5
2	Ostrava-město	5,2	Chrudim	13,3	Sokolov	2,7
3	Most	4,9	Jihlava	12,0	Ústí nad Labem	2,4
4	Chomutov	4,8	Benešov	11,8	Jeseník	2,2
5	Bruntál	4,6	Ústí nad Orlicí	10,5	Znojmo	2,2
6	Ústí nad Labem	4,6	Zlín	10,4	Most	2,1
7	Louny	4,4	Svitavy	9,4	Hodonín	2,1
8	Hodonín	4,1	Kutná Hora	9,2	Bruntál	2,0
9	Brno-město	4,1	Tábor	9,2	Blansko	1,9
10	Znojmo	4,0	Pardubice	9,1	Ostrava-město	1,7
11	Sokolov	3,9	Uherské Hradiště	8,9	Děčín	1,7
12	Děčín	3,7	Šumperk	8,7	Frýdek-Místek	1,6
13	Kolín	3,4	Havlíčkův Brod	8,4	Litoměnice	1,5
14	Kladno	3,4	Klatovy	8,2	Přerov	1,5
15	Nymburk	3,2	Jičín	8,2	Šumperk	1,4
16	Jeseník	3,2	Plzeň-město	8,0	Žďár nad Sázavou	1,4
17	Příbram	3,2	Praha-východ	8,0	Opava	1,4
18	Liberec	3,1	Pelhřimov	8,0	Třebíč	1,3
19	Přerov	3,1	České Budějovice	7,8	Louny	1,3
20	Jablonec nad Nisou	3,0	Hradec Králové	7,7	Jablonec nad Nisou	1,2
21	Šumperk	3,0	Náchod	7,7	Kroměříž	1,2
22	Třebíč	2,9	Nový Jičín	7,5	Brno-město	1,1
23	Semily	2,9	Brno-venkov	7,5	Trutnov	1,1
24	Kutná Hora	2,9	Plzeň-jih	7,1	Nový Jičín	1,0
25	Mělník	2,8	Kolín	7,0	Břeclav	1,0
26	Teplice	2,8	Písek	6,8	Kladno	1,0
27	Nový Jičín	2,7	Třebíč	6,6	Kolín	1,0
28	Žďár nad Sázavou	2,7	Příbram	6,6	Rakovník	0,9
29	Frýdek-Místek	2,7	Nymburk	6,4	Havlíčkův Brod	0,9
30	Jihlava	2,7	Praha	6,3	Olomouc	0,9
31	Litoměnice	2,6	Semily	6,2	Chomutov	0,9
32	Břeclav	2,6	Žďár nad Sázavou	6,2	Teplice	0,8
33	Vsetín	2,6	Strakonice	6,1	Strakonice	0,8
34	Český Krumlov	2,5	Břeclav	6,1	Náchod	0,7
35	Tábor	2,5	Plzeň-sever	5,9	Česká Lípa	0,7
36	Brno-venkov	2,5	Brno-město	5,7	Příbram	0,7
37	Tachov	2,5	Rokycany	5,6	Jihlava	0,7
38	Karlovy Vary	2,4	Praha-západ	5,6	Liberec	0,7
39	Kroměříž	2,4	Blansko	5,4	Vyškov	0,7
40	Náchod	2,4	Vyškov	5,1	Semily	0,7
41	Beroun	2,4	Liberec	5,1	Uherské Hradiště	0,7
42	Hradec Králové	2,4	Trutnov	4,9	Kutná Hora	0,7
43	Rakovník	2,4	Jablonec nad Nisou	4,8	Vsetín	0,6
44	Rokycany	2,4	Litoměnice	4,7	Mělník	0,6
45	Olomouc	2,4	Rakovník	4,7	Prostějov	0,6
46	Strakonice	2,3	Frýdek-Místek	4,5	Hradec Králové	0,6
47	Opava	2,3	Jindřichův Hradec	4,5	Chrudim	0,5
48	Blansko	2,3	Olomouc	4,4	Jindřichův Hradec	0,5
49	Plzeň-město	2,2	Mladá Boleslav	4,3	Nymburk	0,5
50	Plzeň-sever	2,1	Beroun	4,3	Tábor	0,5
51	Česká Lípa	2,1	Hodonín	4,1	Karlovy Vary	0,5
52	Trutnov	2,1	Vsetín	4,1	Benešov	0,5
53	Svitavy	2,1	Opava	4,0	Zlín	0,5
54	Havlíčkův Brod	2,1	Ústí nad Labem	4,0	České Budějovice	0,5
55	Praha	2,0	Česká Lípa	3,9	Svitavy	0,5
56	Zlín	2,0	Kroměříž	3,6	Jičín	0,5
57	Chrudim	2,0	Tachov	3,4	Plzeň-sever	0,4
58	Vyškov	2,0	Český Krumlov	2,9	Brno-venkov	0,4
59	Uherské Hradiště	1,9	Chomutov	2,9	Beroun	0,4
60	Prostějov	1,9	Znojmo	2,9	Rokycany	0,4
61	Pardubice	1,8	Karlovy Vary	2,8	Písek	0,4
62	Jičín	1,8	Louny	2,8	Praha-západ	0,4
63	Domažlice	1,8	Kladno	2,8	Klatovy	0,4
64	Klatovy	1,7	Prostějov	2,3	Cheb	0,4
65	České Budějovice	1,7	Most	2,2	Český Krumlov	0,3
66	Mladá Boleslav	1,7	Prachatice	2,0	Plzeň-město	0,3
67	Ústí nad Orlicí	1,7	Ostrava-město	1,9	Ústí nad Orlicí	0,3
68	Benešov	1,6	Mělník	1,8	Prachatice	0,3
69	Cheb	1,6	Přerov	1,3	Praha	0,3
70	Písek	1,6	Bruntál	1,1	Rychnov nad Kněžnou	0,3
71	Plzeň-jih	1,6	Karviná	0,3	Pelhřimov	0,2
72	Prachatice	1,6	Teplice	0,2	Mladá Boleslav	0,2
73	Praha-západ	1,5	Sokolov	0,1	Plzeň-jih	0,2
74	Pelhřimov	1,4	Domažlice	-0,1	Pardubice	0,2
75	Rychnov nad Kněžnou	1,3	Cheb	-0,2	Domažlice	0,1
76	Jindřichův Hradec	1,2	Děčín	-0,8	Tachov	0,1
77	Praha-východ	1,2	Jeseník	-4,2	Praha-východ	0,1
	Celkem ČR	2,7	Celkem ČR	4,8	Celkem ČR	0,6