



Úřad práce ČR

Krajská pobočka Úřadu práce ČR
v Liberci

Měsíční statistická zpráva
prosinec 2017

Zpracoval: *Ing. Petr Malkovský*

<https://portal.mpsv.cz/upcr/kp/lbk/kop/liberec/statistiky>

Informace o nezaměstnanosti v Libereckém kraji

k 31. 12. 2017

V tomto měsíci celkový počet uchazečů o zaměstnání vzrostl o 3,2 % na 11 861, počet hlášených volných pracovních míst vzrostl o 5,5 % na 8 674 a podíl nezaměstnaných osob vzrostl na 3,8 %.

K 31. 12. 2017 evidoval Úřad práce ČR (ÚP ČR), Krajská pobočka v Liberci celkem 11 861 uchazečů o zaměstnání. Jejich počet byl o 371 vyšší než na konci předchozího měsíce, ve srovnání se stejným obdobím minulého roku je nižší o 4 243 osob. Z tohoto počtu bylo 10 715 dosažitelných uchazečů o zaměstnání ve věku 15 – 64 let. Bylo to o 434 více než na konci předchozího měsíce. Ve srovnání se stejným obdobím minulého roku byl jejich počet nižší o 4 148.

V průběhu měsíce bylo nově zaevidováno 1 810 osob. Ve srovnání s minulým měsícem to bylo méně o 11 osob a v porovnání se stejným obdobím předchozího roku méně o 487 osob.

Z evidence během měsíce odešlo celkem 1 439 uchazečů (ukončená evidence, vyřazení uchazeči). Bylo to o 752 osob méně než v předchozím měsíci a o 372 osob méně než ve stejném měsíci minulého roku. Do zaměstnání z nich ve sledovaném měsíci nastoupilo 831, tj. o 597 méně než v předchozím měsíci a o 200 méně než ve stejném měsíci minulého roku, 164 uchazečů o zaměstnání bylo umístěno prostřednictvím úřadu práce tj. o 128 méně než v předchozím měsíci a o 69 méně než ve stejném období minulého roku, 608 uchazečů bylo vyřazeno bez umístění.

Meziměsíční pokles nezaměstnaných nebyl zaznamenán v žádném z okresů Libereckého kraje. Meziměsíční nárůst nezaměstnaných zaznamenaly všechny okresy, největší byl v okresech Semily (7,1%) a Česká Lípa (6,9%).

Ke konci měsíce bylo evidováno na ÚP ČR, Krajské pobočce v Liberci 6 256 žen. Jejich podíl na celkovém počtu uchazečů činil 52,7 %. V evidenci bylo 1 898 osob se zdravotním postižením, což představovalo 16,0 % z celkového počtu nezaměstnaných.

Ke konci tohoto měsíce bylo evidováno 548 absolventů škol všech stupňů vzdělání a mladistvých, jejich počet klesl ve srovnání s předchozím měsícem o 34 osob

a ve srovnání se stejným měsícem minulého roku byl nižší o 263 osob. Na celkové nezaměstnanosti se podíleli 4,6 %.

Podporu v nezaměstnanosti pobíralo 3 745 uchazečů o zaměstnání, tj. 31,6 % všech uchazečů vedených v evidenci.

Podíl nezaměstnaných osob, tj. počet dosažitelných uchazečů o zaměstnání ve věku 15 -64 let k obyvatelstvu stejného věku, k 31. 12. 2017 meziměsíčně vzrostl na 3,8 %.

Podíl nezaměstnaných stejný nebo vyšší než republikový průměr vykázaly 2 okresy, nejvyšší byl v okrese Liberec (4,3 %). Nejnižší podíl nezaměstnaných byl zaznamenán v okrese Česká Lípa (2,8 %).

Podíl nezaměstnaných žen vzrostl na 4,0 %, podíl nezaměstnaných mužů vzrostl na 3,5 %.

Kraj evidoval k 31. 12. 2017 celkem 8 674 volných pracovních míst. Jejich počet byl o 452 vyšší než v předchozím měsíci a o 3 067 vyšší než ve stejném měsíci minulého roku. Na jedno volné pracovní místo připadalo v průměru 1,4 uchazeče, z toho nejvíce v okresech Jablonec nad Nisou (2,4) a Česká Lípa (1,7). Z celkového počtu nahlášených volných míst bylo 690 vhodných pro osoby se zdravotním postižením (OZP), na jedno volné pracovní místo připadalo 2,8 OZP. Volných pracovních míst pro absolventy a mladistvé bylo registrováno 2 630, na jedno volné místo připadalo 0,2 uchazečů této kategorie.

V rámci aktivní politiky zaměstnanosti (APZ) bylo od počátku roku 2017 prostřednictvím příspěvků APZ podpořeno 3 167 osob, z toho do rekvalifikačních kurzů bylo zařazeno 834 osob.

Nejčastějšími obory činností, které byly v tomto měsíci podpořeny prostřednictvím SÚPM – SVČ, bylo holičství, kadeřnictví a výroba potravinových doplňků.

Informace o vývoji nezaměstnanosti v ČR v elektronické formě jsou zveřejněny na internetové adrese <http://portal.mpsv.cz/sz/stat>.

1. Základní charakteristika vývoje nezaměstnanosti a volných pracovních míst v Libereckém kraji

Tabulka č. 1 - Vývoj nezaměstnanosti

ukazatel		stav k		
		31.12.2016	30.11.2017	31.12.2017
evidovaní uchazeči o zaměstnání		16 104	11 490	11 861
- z toho	ženy	8 528	6 237	6 256
	absolventi a mladiství	811	582	548
	uchazeči se zdravotním postižením	2 219	1 875	1 898
uchazeči s nárokem na Pvn		4 372	3 417	3 745
podíl nezaměstnaných osob v % ¹⁾		5,2	3,6	3,8
volná pracovní místa		5 607	8 222	8 674
počet uchazečů na 1 volné pracovní místo		2,9	1,4	1,4

1) od ledna 2013 nový ukazatel registrované nezaměstnanosti

Tabulka č. 2 - Tok nezaměstnanosti

ukazatel	Počet uchazečů ve sledovaném měsíci		
	Prosinec 2016	Listopad 2017	Prosinec 2017
nově evidovaní uchazeči o zaměstnání	2 297	1 821	1 810
uchazeči s ukonč. evidencí a vyřazení	1 811	2 191	1 439
- z toho umístění celkem	1 031	1 428	831
- z toho umístění úřadem práce	233	292	164

Tabulka č. 3. – Nezaměstnanost v okresech k 31. 12. 2017

Okres	Počet nezaměstnaných		Volná pracovní místa	Počet uchazečů na 1 VPM	Podíl nezaměstnaných osob [%]
	Celkem	z toho ženy			
Česká Lípa	2 345	1 267	1 420	1,7	2,8
Jablonec nad Nisou	2 347	1 225	964	2,4	3,6
Liberec	5 164	2 790	4 702	1,1	4,3
Semily	2 005	974	1 588	1,3	4,1
Liberecký kraj	11 861	6 256	8 674	1,4	3,8
Česká republika	280 620	140 880	216 629	1,3	3,8

2. Nástroje aktivní politiky zaměstnanosti v Libereckém kraji

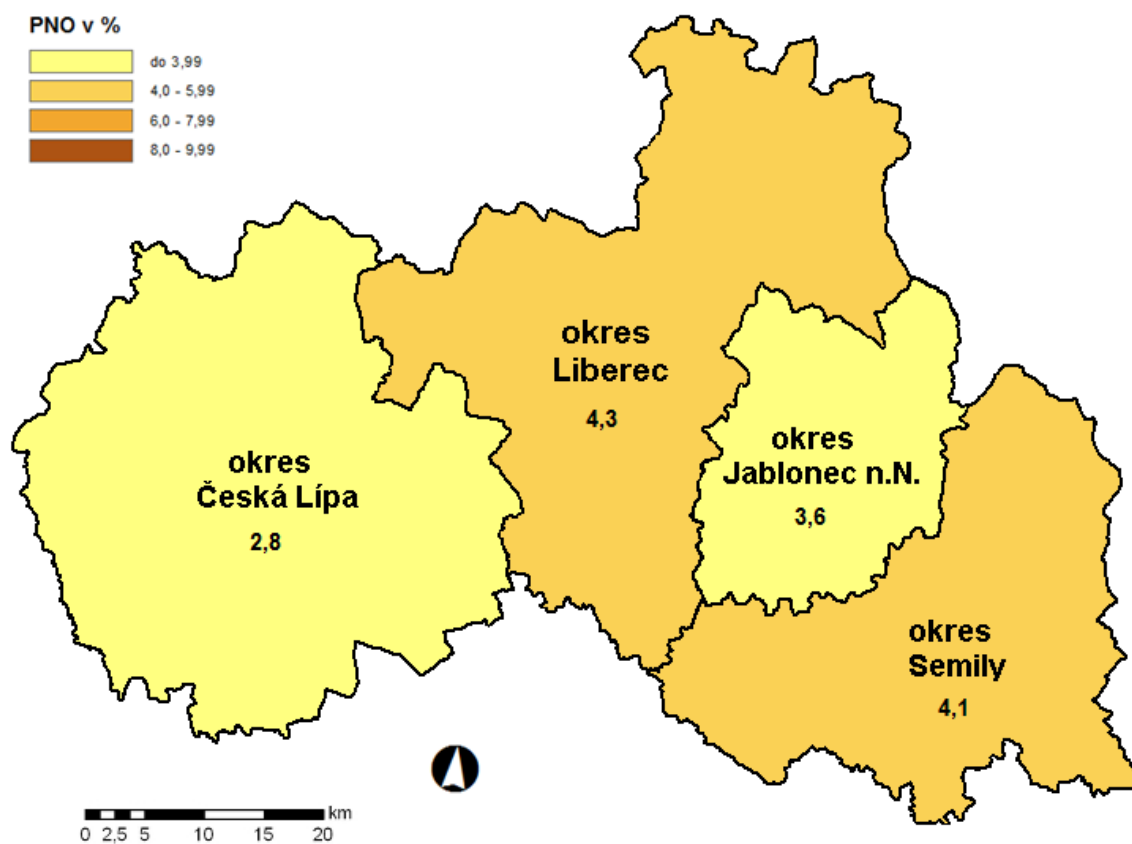
Tabulka č. 4 – Osoby podpořené v rámci APZ a rekvalifikace uchazečů a zájemců o zaměstnání

ukazatel (celkový počet)	Stav k		Celkem od počátku roku do	
	31.12.2016	31.12.2017	31.12.2016	31.12.2017
osoby podpořené v rámci APZ				
veřejně prospěšné práce (VPP)	384	713	587	970
veřejně prospěšné práce (VPP) - ESF ¹⁾	710	281	849	252
společensky účelná prac. místa (SÚPM)	272	170	354	315
společensky účelná prac. místa (SÚPM) - ESF ¹⁾	237	197	894	440
SÚPM - samostatně výděleč. činnost (SVČ)	200	150	113	91
SÚPM - samostatně výděleč. činnost (SVČ) - ESF ¹⁾	0	0	0	0
chrán. prac. místa - zřízená	119	118	33	106
chrán. prac. místa - SVČ osob se ZP	4	2	1	0
ostatní nástroje APZ	8	61	13	159
rekvalifikace uchazečů a zájemců o zaměstnání				
uchazeči a zájemci zařazení do rekvalifikací	0	0	268	0
uchazeči a zájemci zařazení do rekvalifikací - ESF ¹⁾	0	0	394	238
uchazeči a zájemci, kteří zahájili zvolenou rekvalifikaci	0	19	257	215
uchazeči a zájemci, kteří zahájili zvolenou rekvalifikaci - ESF ¹⁾	23	10	342	381
Osoby podpořené v rámci APZ celkem	1 957	1 721	4 105	3 167

1) financováno převážně z Evropského sociálního fondu

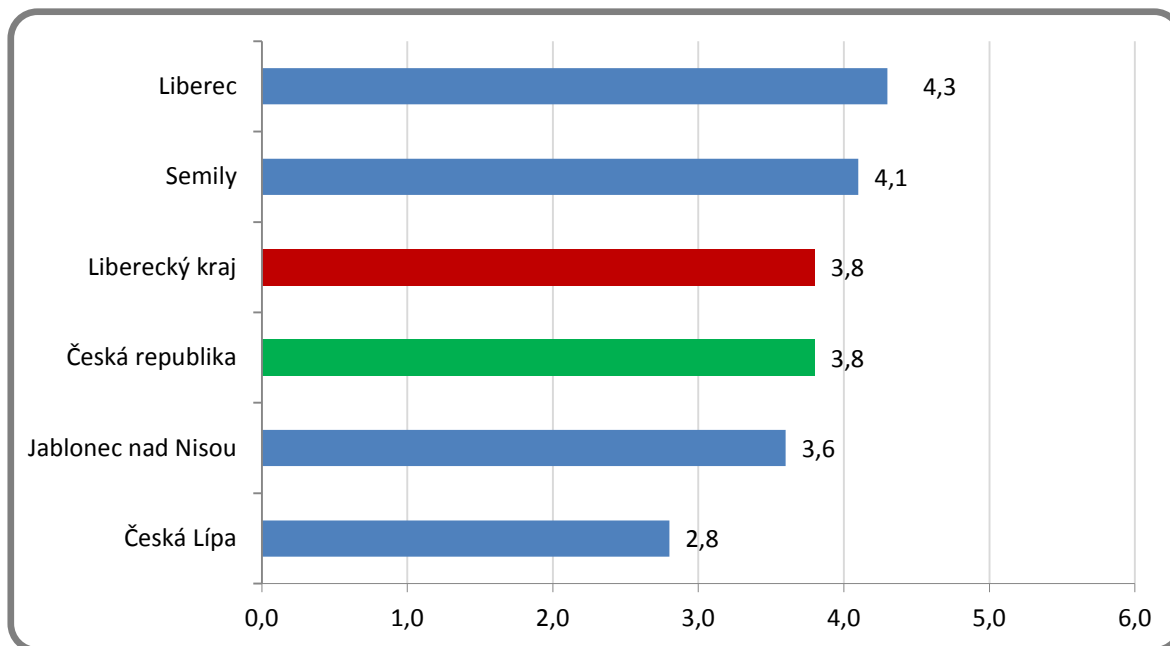
Podrobnější statistické údaje o nástrojích APZ naleznete na stránkách Integrovaného portálu MPSV, v měsíčních statistikách nezaměstnanosti <http://portal.mpsv.cz/sz/stat/nz/mes>

3. MAPA - Podíl nezaměstnaných osob v okresech kraje (mapa kraje)

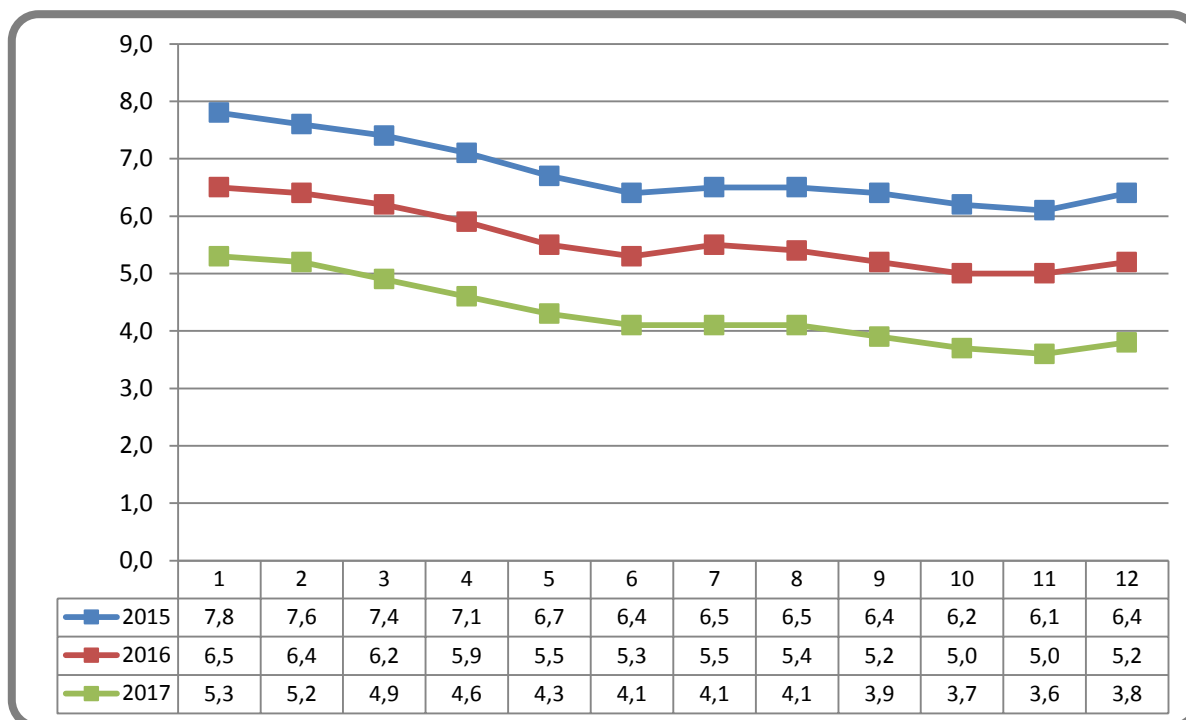


4. GRAFY

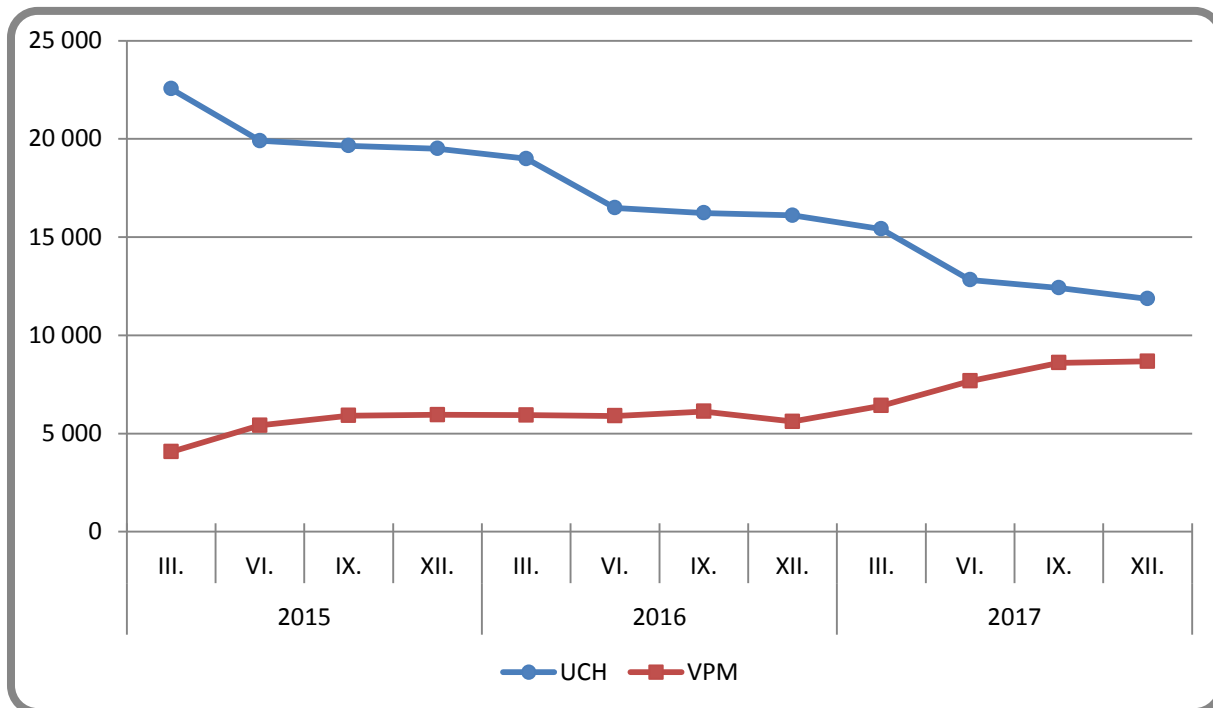
1. Podíl nezaměstnaných osob v okresech Libereckého kraje a v ČR k 31. 12. 2017



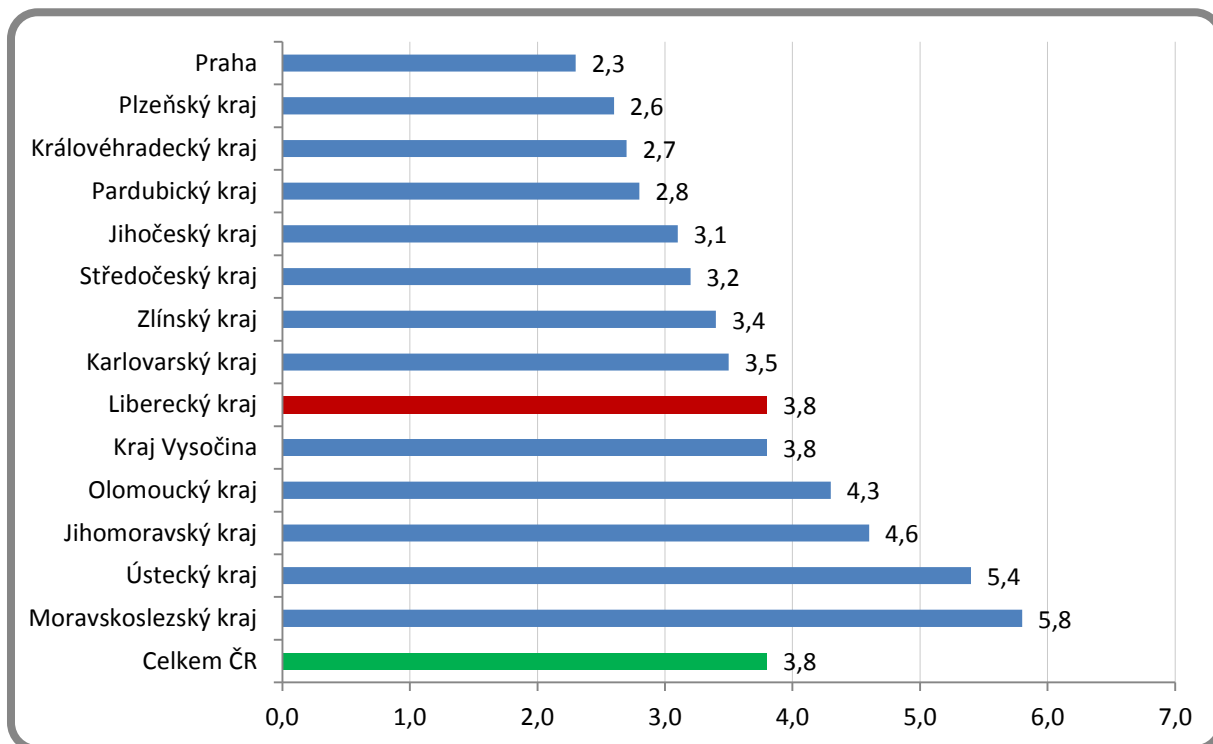
2. Vývoj podílu nezaměstnaných v Libereckém kraji v letech 2015 – 2017 v %



3. Vývoj počtu uchazečů a VPM v Libereckém kraji v letech 2015 - 2017



4. Podíl nezaměstnaných osob v jednotlivých krajích ČR k 31. 12. 2017 v %



5. Setřídění okresů k 31. 12. 2017

	PNO v %		mezimés. přírůst./ úbytek nezam. v %		počet uchazečů na 1 VPM	
1	Karviná	8,1	Prachatice	29,0	Karviná	8,4
2	Most	7,3	Jindřichův Hradec	28,9	Jeseník	6,2
3	Jeseník	7,2	Jeseník	24,7	Ústí nad Labem	5,7
4	Bruntál	7,0	Chrudim	23,0	Znojmo	5,5
5	Ostrava-město	6,9	Svitavy	20,9	Most	5,0
6	Znojmo	6,7	Pelhřimov	20,7	Hodonín	4,8
7	Hodonín	6,2	Klatovy	17,6	Bruntál	4,3
8	Chomutov	5,9	Písek	17,0	Opava	3,9
9	Ústí nad Labem	5,9	Třebíč	16,3	Děčín	3,9
10	Děčín	5,5	Havlíkův Brod	16,2	Žďár nad Sázavou	3,5
11	Přerov	5,4	Břeclav	15,8	Sokolov	3,5
12	Louny	5,2	Jihlava	15,1	Kladno	3,0
13	Brno-město	5,0	Tachov	14,7	Přerov	3,0
14	Sokolov	4,9	Znojmo	14,3	Ostrava-město	3,0
15	Třebíč	4,9	Tábor	12,8	Kroměříž	2,9
16	Český Krumlov	4,8	Domažlice	12,5	Frydek-Místek	2,7
17	Kladno	4,6	Bruntál	12,4	Třebíč	2,5
18	Šumperk	4,5	Hodonín	12,3	Břeclav	2,5
19	Žďár nad Sázavou	4,5	Český Krumlov	12,2	Chomutov	2,5
20	Příbram	4,4	Žďár nad Sázavou	12,1	Jablonec nad Nisou	2,4
21	Kolín	4,3	Kutná Hora	11,4	Blansko	2,3
22	Břeclav	4,3	Ústí nad Orlicí	11,3	Litoměřice	2,3
23	Liberec	4,3	Uherské Hradiště	11,2	Šumperk	2,3
24	Kutná Hora	4,2	Nový Jičín	11,0	Louny	2,1
25	Nymburk	4,2	Strakonice	10,9	Brno-město	2,1
26	Tábor	4,2	Opava	10,9	Příbram	1,9
27	Semily	4,1	Náchod	10,6	Rakovník	1,8
28	Vsetín	4,1	Šumperk	10,3	Vsetín	1,8
29	Kroměříž	4,1	Příbram	10,3	Olomouc	1,8
30	Opava	4,1	Kroměříž	9,8	Mělník	1,8
31	Litoměřice	4,0	Jičín	9,6	Kutná Hora	1,7
32	Mělník	4,0	Cheb	9,6	Teplice	1,7
33	Teplice	4,0	Rychnov nad Kněžnou	9,5	Česká Lípa	1,7
34	Olomouc	3,9	Vsetín	9,2	Nový Jičín	1,6
35	Svitavy	3,8	Kolín	9,1	Tábor	1,6
36	Frydek-Místek	3,8	Plzeň-jih	8,9	Prostějov	1,6
37	Jablonec nad Nisou	3,6	Plzeň-sever	8,8	Vyškov	1,6
38	Tachov	3,6	Blansko	8,3	Náchod	1,5
39	Nový Jičín	3,5	Rakovník	8,0	Svitavy	1,5
40	Jihlava	3,5	Olomouc	7,7	Zlín	1,5
41	Rakovník	3,5	Frydek-Místek	7,6	Kolín	1,5
42	Karlovy Vary	3,4	Přerov	7,2	Strakonice	1,5
43	Náchod	3,4	Semily	7,1	Jihlava	1,5
44	Brno-venkov	3,3	Česká Lípa	6,9	Trutnov	1,5
45	Blansko	3,2	Litoměřice	6,8	Havlíkův Brod	1,5
46	Havlíkův Brod	3,2	Zlín	6,8	Uherské Hradiště	1,4
47	Uherské Hradiště	3,2	Rokycany	6,7	Jindřichův Hradec	1,4
48	Strakonice	3,1	České Budějovice	6,6	Hradec Králové	1,3
49	Hradec Králové	3,1	Pardubice	6,6	Semily	1,3
50	Prachatice	3,0	Hradec Králové	6,1	Nymburk	1,1
51	Trutnov	3,0	Vyškov	5,6	Liberec	1,1
52	Beroun	3,0	Nymburk	5,1	Benešov	1,0
53	Chrudim	3,0	Benešov	4,8	Brno-venkov	1,0
54	Česká Lípa	2,8	Brno-venkov	4,1	Chrudim	1,0
55	Plzeň-sever	2,8	Trutnov	3,7	České Budějovice	1,0
56	Vyškov	2,8	Děčín	3,7	Klatovy	0,9
57	Prostějov	2,8	Prostějov	3,6	Jičín	0,9
58	Rokycany	2,8	Louny	3,4	Karlovy Vary	0,9
59	Zlín	2,7	Karlovy Vary	2,9	Písek	0,8
60	Klatovy	2,7	Plzeň-město	2,8	Český Krumlov	0,7
61	Pardubice	2,5	Beroun	2,8	Prachatice	0,7
62	České Budějovice	2,5	Jablonec nad Nisou	2,5	Plzeň-sever	0,7
63	Písek	2,5	Kladno	2,3	Praha-západ	0,7
64	Jindřichův Hradec	2,5	Praha-východ	2,0	Cheb	0,6
65	Praha	2,3	Mladá Boleslav	1,9	Beroun	0,6
66	Ústí nad Orlicí	2,3	Mělník	1,7	Pelhřimov	0,6
67	Domažlice	2,3	Praha-západ	1,5	Ústí nad Orlicí	0,6
68	Pelhřimov	2,2	Chomutov	1,3	Domažlice	0,5
69	Plzeň-město	2,2	Sokolov	0,9	Praha	0,5
70	Plzeň-jih	2,2	Liberec	0,6	Rychnov nad Kněžnou	0,5
71	Cheb	2,2	Ostrava-město	0,0	Plzeň-město	0,5
72	Mladá Boleslav	2,2	Teplice	-0,2	Tachov	0,5
73	Jičín	2,1	Brno-město	-0,2	Mladá Boleslav	0,4
74	Benešov	2,0	Ústí nad Labem	-0,2	Rokycany	0,4
75	Praha-západ	1,8	Karviná	-0,6	Plzeň-jih	0,3
76	Rychnov nad Kněžnou	1,4	Most	-1,0	Pardubice	0,3
77	Praha-východ	1,3	Praha	-1,8	Praha-východ	0,2
	Celkem ČR	3,8	Celkem ČR	5,7	Celkem ČR	1,3