



Úřad práce ČR

Krajská pobočka Úřadu práce ČR
v Liberci

Měsíční statistická zpráva
srpen 2017

Zpracoval: *Ing. Petr Malkovský*

<https://portal.mpsv.cz/upcr/kp/lbk/kop/liberec/statistiky>

Informace o nezaměstnanosti v Libereckém kraji k 31. 8. 2017

V tomto měsíci celkový počet uchazečů o zaměstnání klesl o 1,6 % na 12 797, počet hlášených volných pracovních míst vzrostl o 2,0 % na 7 991 a podíl nezaměstnaných osob zůstal na 4,1 %.

K 31. 8. 2017 evidoval Úřad práce ČR (ÚP ČR), Krajská pobočka v Liberci celkem 12 797 uchazečů o zaměstnání. Jejich počet byl o 202 nižší než na konci předchozího měsíce, ve srovnání se stejným obdobím minulého roku je nižší o 3 865 osob. Z tohoto počtu bylo 11 617 dosažitelných uchazečů o zaměstnání ve věku 15 – 64 let. Bylo to o 186 méně než na konci předchozího měsíce. Ve srovnání se stejným obdobím minulého roku byl jejich počet nižší o 3 888.

V průběhu měsíce bylo nově zaevidováno 1 726 osob. Ve srovnání s minulým měsícem to bylo méně o 136 osob a v porovnání se stejným obdobím předchozího roku méně o 187 osob.

Z evidence během měsíce odešlo celkem 1 928 uchazečů (ukončená evidence, vyřazení uchazeči). Bylo to o 244 osob více než v předchozím měsíci a o 158 osob méně než ve stejném měsíci minulého roku. Do zaměstnání z nich ve sledovaném měsíci nastoupilo 1 153, tj. o 212 více než v předchozím měsíci a o 69 méně než ve stejném měsíci minulého roku, 200 uchazečů o zaměstnání bylo umístěno prostřednictvím úřadu práce tj. o 41 méně než v předchozím měsíci a o 26 méně než ve stejném období minulého roku, 775 uchazečů bylo vyřazeno bez umístění.

Meziměsíční pokles nezaměstnaných byl zaznamenán ve 3 okresech, největší pokles byl v okrese Česká Lípa (2,7 %) Meziměsíční nárůst nezaměstnaných byl zaznamenán v jednom okrese, konkrétně Semily (0,4 %).

Ke konci měsíce bylo evidováno na ÚP ČR, Krajské pobočce v Liberci 7 296 žen. Jejich podíl na celkovém počtu uchazečů činil 57,0 %. V evidenci bylo 2 065 osob se zdravotním postižením, což představovalo 16,1 % z celkového počtu nezaměstnaných.

Ke konci tohoto měsíce bylo evidováno 537 absolventů škol všech stupňů vzdělání a mladistvých, jejich počet vzrostl ve srovnání s předchozím měsícem o 20 osob

a ve srovnání se stejným měsícem minulého roku byl nižší o 196 osob. Na celkové nezaměstnanosti se podíleli 4,2 %.

Podporu v nezaměstnanosti pobíralo 3 804 uchazečů o zaměstnání, tj. 29,7 % všech uchazečů vedených v evidenci.

Podíl nezaměstnaných osob, tj. počet dosažitelných uchazečů o zaměstnání ve věku 15 -64 let k obyvatelstvu stejného věku, k 31. 8. 2017 meziměsíčně zůstal na 4,1 %.

Podíl nezaměstnaných stejný nebo vyšší než republikový průměr vykázaly 3 okresy, nejvyšší byl v okrese Liberec (4,8 %). Nejnižší podíl nezaměstnaných byl zaznamenán v okrese Česká Lípa (2,9 %).

Podíl nezaměstnaných žen klesl na 4,7 %, podíl nezaměstnaných mužů zůstal na 3,5 %.

Kraj evidoval k 31. 8. 2017 celkem 7 991 volných pracovních míst. Jejich počet byl o 154 vyšší, než v předchozím měsíci a o 1 657 vyšší než ve stejném měsíci minulého roku. Na jedno volné pracovní místo připadalo v průměru 1,6 uchazeče, z toho nejvíce v okresech Jablonec nad Nisou (3,0) a Semily (1,6). Z celkového počtu nahlášených volných míst bylo 797 vhodných pro osoby se zdravotním postižením (OZP), na jedno volné pracovní místo připadalo 2,6 OZP. Volných pracovních míst pro absolventy a mladistvé bylo registrováno 2 566, na jedno volné místo připadalo 0,2 uchazečů této kategorie.

V rámci aktivní politiky zaměstnanosti (APZ) bylo od počátku roku 2017 prostřednictvím příspěvků APZ podpořeno 2 301 osob, z toho do rekvalifikačních kurzů bylo zařazeno 515 osob.

Nejčastějšími obory činností, které byly v tomto měsíci podpořeny prostřednictvím SÚPM – SVČ, bylo daňové poradenství, kadeřnictví a vodoinstalatérství.

Informace o vývoji nezaměstnanosti v ČR v elektronické formě jsou zveřejněny na internetové adrese <http://portal.mpsv.cz/sz/stat>.

1. Základní charakteristika vývoje nezaměstnanosti a volných pracovních míst v Libereckém kraji

Tabulka č. 1 - Vývoj nezaměstnanosti

| ukazatel | | stav k | | |
|---|-----------------------------------|-----------|-----------|---------------|
| | | 31.8.2016 | 31.7.2017 | 31.8.2017 |
| evidovaní uchazeči o zaměstnání | | 16 662 | 12 999 | 12 797 |
| - z toho | ženy | 9 399 | 7 413 | 7 296 |
| | absolventi a mladiství | 733 | 517 | 537 |
| | uchazeči se zdravotním postižením | 2 287 | 2 097 | 2 065 |
| uchazeči s nárokem na P VN | | 4 261 | 3 807 | 3 804 |
| podíl nezaměstnaných osob v % ¹⁾ | | 5,4 | 4,1 | 4,1 |
| volná pracovní místa | | 6 334 | 7 837 | 7 991 |
| počet uchazečů na 1 volné pracovní místo | | 2,6 | 1,7 | 1,6 |

1) od ledna 2013 nový ukazatel registrované nezaměstnanosti

Tabulka č. 2 - Tok nezaměstnanosti

| ukazatel | Počet uchazečů ve sledovaném měsíci | | |
|---------------------------------------|-------------------------------------|---------------|--------------|
| | Srpen 2016 | Červenec 2017 | Srpen 2017 |
| nově evidovaní uchazeči o zaměstnání | 1 913 | 1 862 | 1 726 |
| uchazeči s ukonč. evidencí a vyřazení | 2 086 | 1 684 | 1 928 |
| - z toho umístění celkem | 1 222 | 941 | 1 153 |
| - z toho umístění úřadem práce | 226 | 241 | 200 |

Tabulka č. 3. – Nezaměstnanost v okresech k 31. 8. 2017

| Okres | Počet nezaměstnaných | | Volná pracovní místa | Počet uchazečů na 1 VPM | Podíl nezaměstnaných osob [%] |
|--------------------|----------------------|-------------|----------------------|-------------------------|-------------------------------|
| | Celkem | z toho ženy | | | |
| Česká Lípa | 2 391 | 1 358 | 1 555 | 1,5 | 2,9 |
| Jablonec nad Nisou | 2 602 | 1 453 | 873 | 3,0 | 4,0 |
| Liberec | 5 756 | 3 338 | 4 265 | 1,3 | 4,8 |
| Semily | 2 048 | 1 147 | 1 298 | 1,6 | 4,2 |
| Liberecký kraj | 12 797 | 7 296 | 7 991 | 1,6 | 4,1 |
| Česká republika | 296 826 | 162 468 | 199 273 | 1,5 | 4,0 |

2. Nástroje aktivní politiky zaměstnanosti v Libereckém kraji

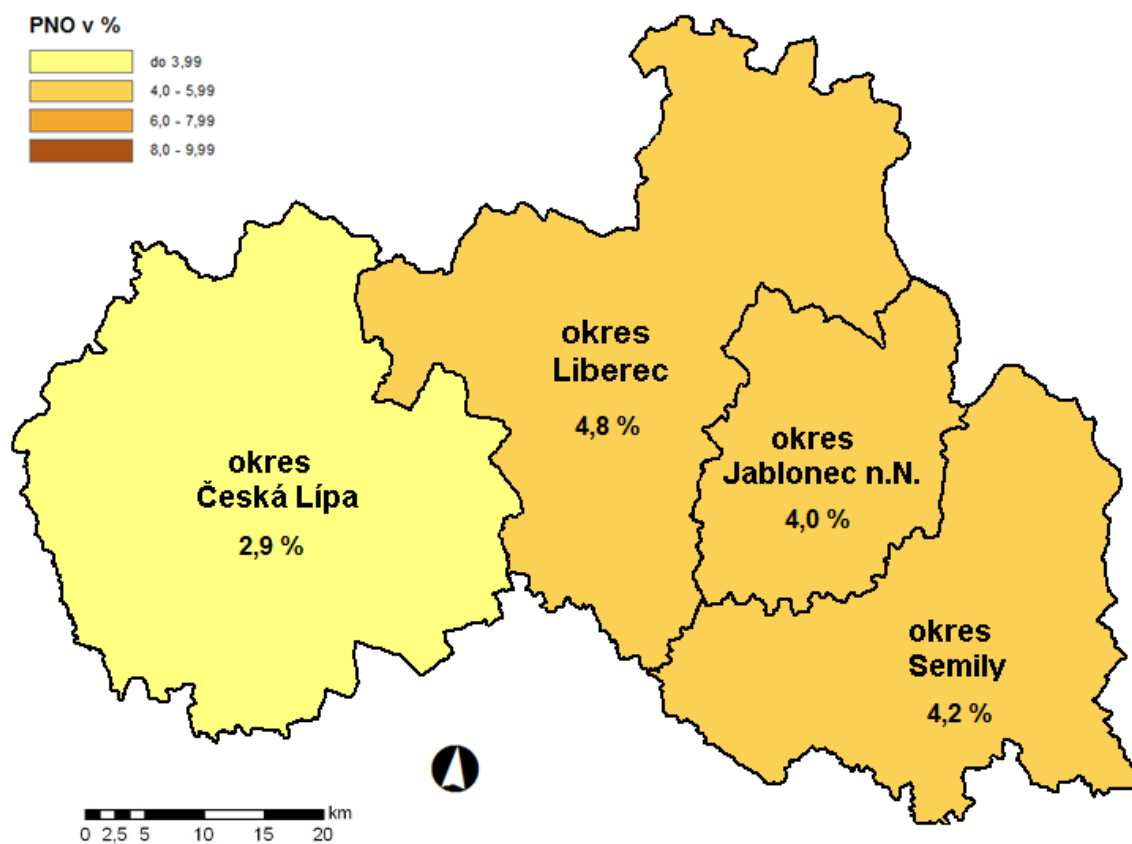
Tabulka č. 4 – Osoby podpořené v rámci APZ a rekvalifikace uchazečů a zájemců o zaměstnání

| ukazatel (celkový počet) | Stav k | | Celkem od počátku roku do | |
|---|--------------|--------------|---------------------------|--------------|
| | 31.8.2016 | 31.8.2017 | 31.8.2016 | 31.8.2017 |
| osoby podpořené v rámci APZ | | | | |
| veřejně prospěšné práce (VPP) | 333 | 807 | 364 | 786 |
| veřejně prospěšné práce (VPP) - ESF ¹⁾ | 915 | 280 | 704 | 182 |
| společensky účelná prac. místa (SÚPM) | 161 | 187 | 154 | 219 |
| společensky účelná prac. místa (SÚPM) - ESF ¹⁾ | 823 | 226 | 826 | 323 |
| SÚPM - samostatně výděleč. činnost (SVČ) | 218 | 159 | 74 | 60 |
| SÚPM - samostatně výděleč. činnost (SVČ) - ESF ¹⁾ | 0 | 0 | 0 | 0 |
| chrán. prac. místa - zřízená | 124 | 143 | 19 | 97 |
| chrán. prac. místa - SVČ osob se ZP | 3 | 2 | 0 | 0 |
| ostatní nástroje APZ | 5 | 76 | 7 | 119 |
| rekvalifikace uchazečů a zájemců o zaměstnání | | | | |
| uchazeči a zájemci zařazení do rekvalifikací | 0 | 0 | 209 | 8 |
| uchazeči a zájemci zařazení do rekvalifikací - ESF ¹⁾ | 20 | 16 | 236 | 164 |
| uchazeči a zájemci, kteří zahájili zvolenou rekvalifikaci | 0 | 1 | 216 | 93 |
| uchazeči a zájemci, kteří zahájili zvolenou rekvalifikaci - ESF ¹⁾ | 19 | 21 | 157 | 250 |
| Osoby podpořené v rámci APZ celkem | 2 621 | 1 918 | 2 966 | 2 301 |

1) financováno převážně z Evropského sociálního fondu

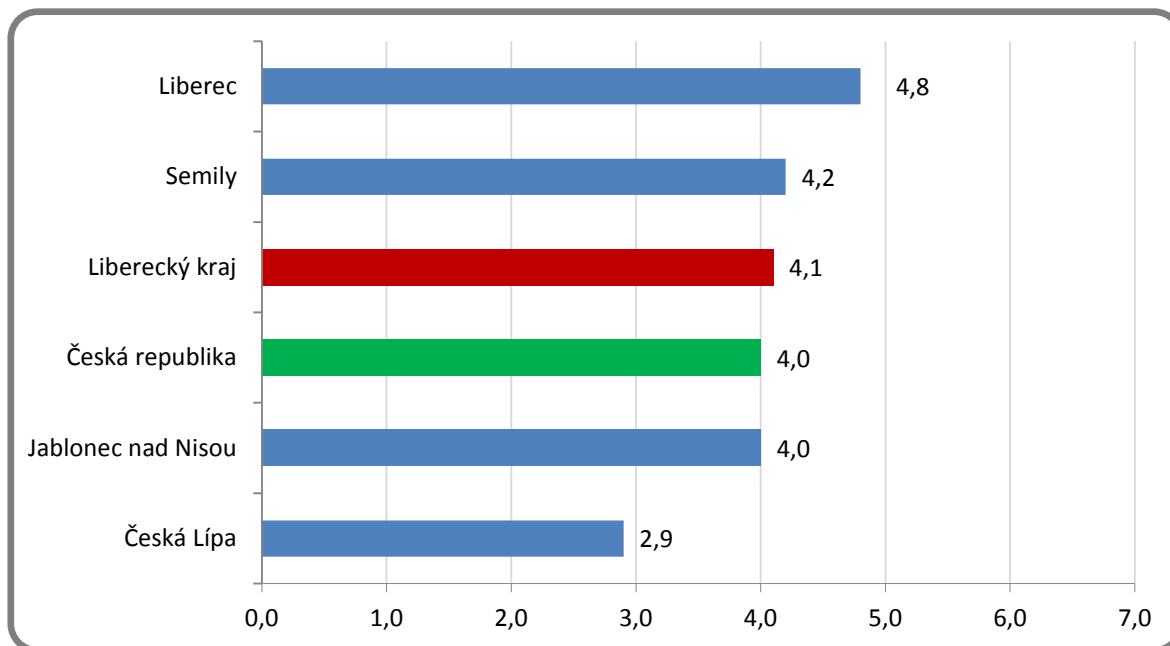
Podrobnější statistické údaje o nástrojích APZ naleznete na stránkách Integrovaného portálu MPSV, v měsíčních statistikách nezaměstnanosti <http://portal.mpsv.cz/sz/stat/nz/mes>

3. MAPA - Podíl nezaměstnaných osob v okresech kraje (mapa kraje)

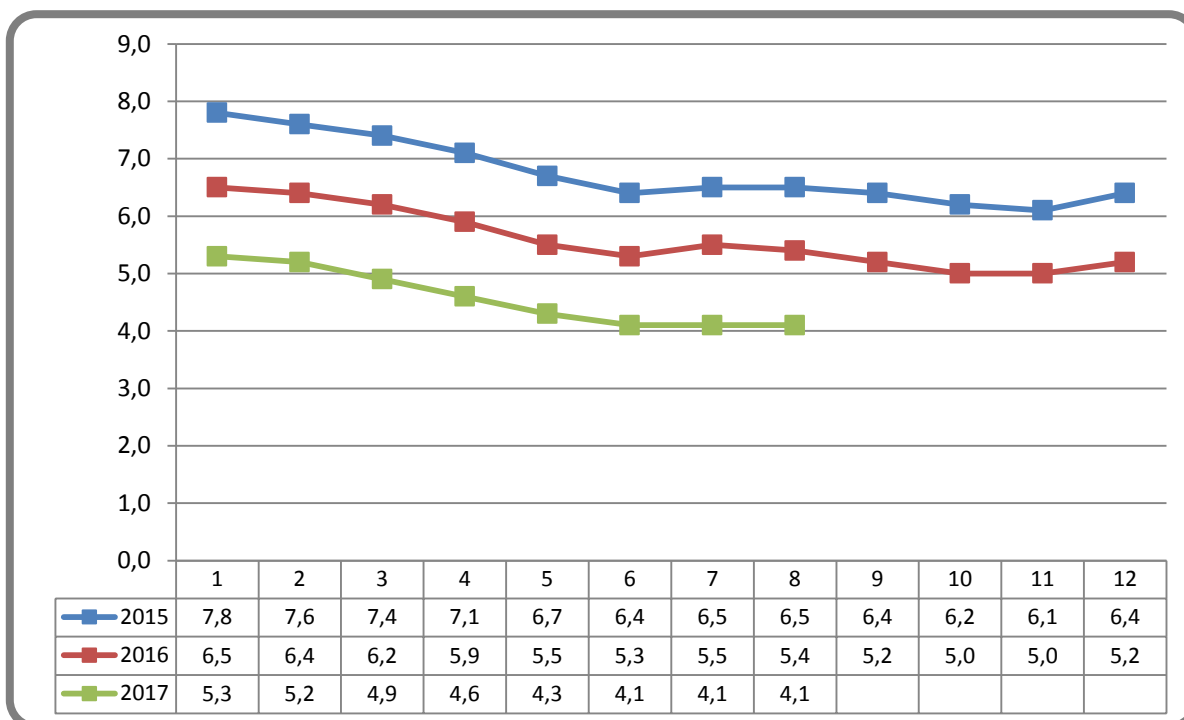


4. GRAFY

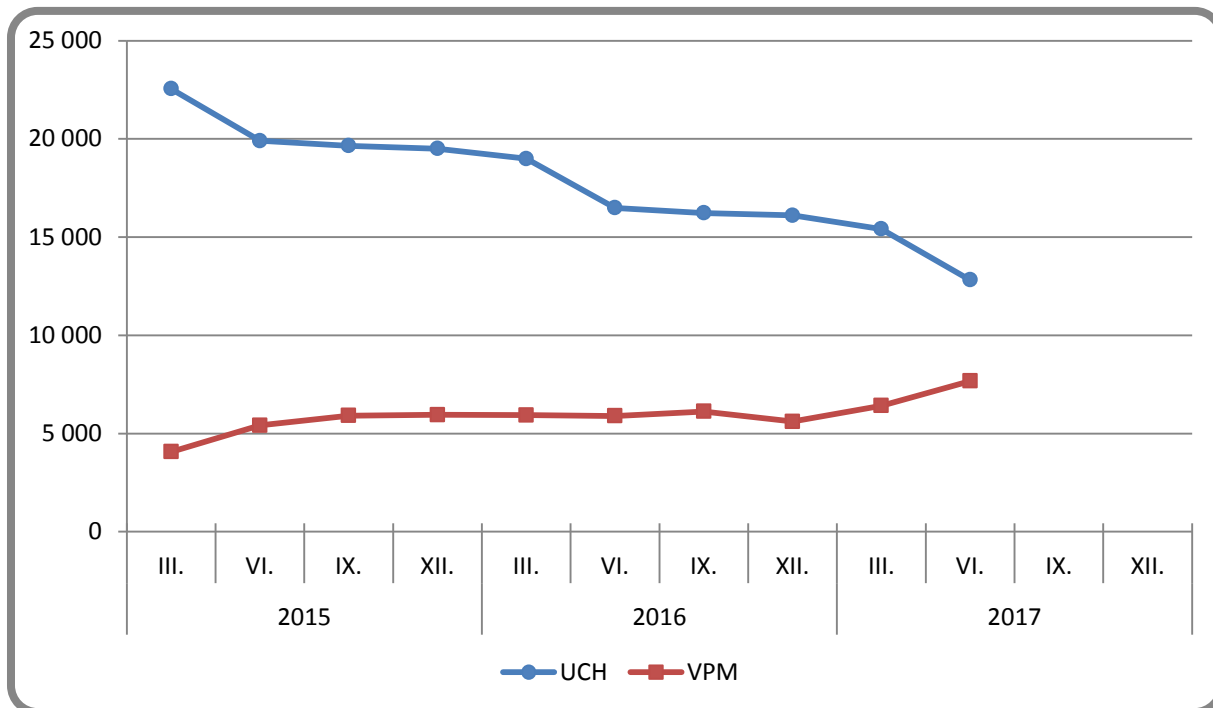
1. Podíl nezaměstnaných osob v okresech Libereckého kraje a v ČR k 31. 8. 2017



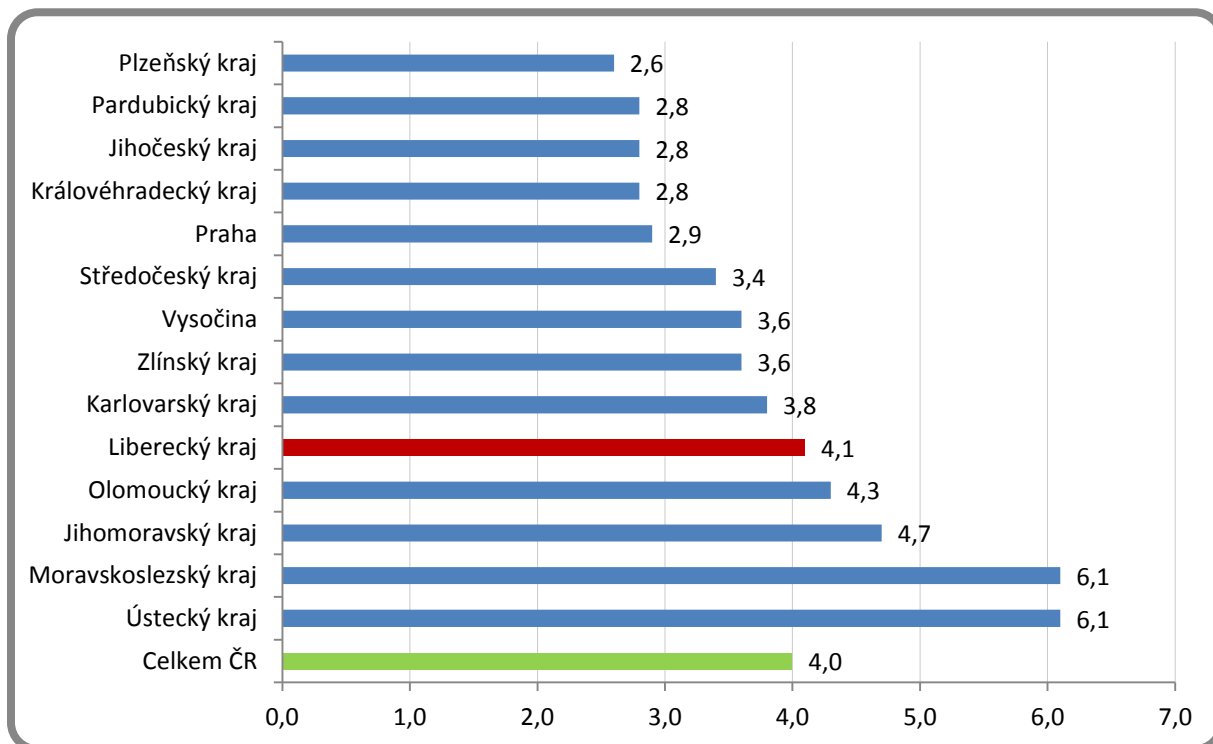
2. Vývoj podílu nezaměstnaných v Libereckém kraji v letech 2015 – 2017 v %



3. Vývoj počtu uchazečů a VPM v Libereckém kraji v letech 2015 - 2017



4. Podíl nezaměstnaných osob v jednotlivých krajích ČR k 31. 8. 2017 v %



5. Setřídění okresů k 31. 8. 2017

| | PNO v % | | mezimés. přírůst/ úbytek nezam. v % | | počet uchazečů na 1 VPM | |
|----|---------------------|-----|---|------|-------------------------------|-----|
| 1 | Karviná | 9,3 | Jindřichův Hradec | 2,8 | Karviná | 8,9 |
| 2 | Most | 8,7 | Benešov | 2,0 | Ústí nad Labem | 6,8 |
| 3 | Ostrava-město | 7,6 | Pelhřimov | 1,7 | Most | 4,8 |
| 4 | Ústí nad Labem | 7,2 | Kolín | 1,6 | Bruntál | 4,4 |
| 5 | Bruntál | 6,6 | Strakonice | 1,2 | Hodonín | 4,1 |
| 6 | Chomutov | 6,4 | Břeclav | 0,9 | Kladno | 3,9 |
| 7 | Hodonín | 5,9 | Vyškov | 0,6 | Sokolov | 3,8 |
| 8 | Děčín | 5,8 | Plzeň-sever | 0,5 | Jeseník | 3,7 |
| 9 | Brno-město | 5,8 | Semily | 0,4 | Děčín | 3,7 |
| 10 | Znojmo | 5,7 | České Budějovice | 0,3 | Znojmo | 3,6 |
| 11 | Sokolov | 5,5 | Žďár nad Sázavou | 0,2 | Ostrava-město | 3,6 |
| 12 | Louny | 5,5 | Třebíč | 0,0 | Chomutov | 3,5 |
| 13 | Přerov | 5,4 | Havlíčkův Brod | -0,2 | Žďár nad Sázavou | 3,1 |
| 14 | Jeseník | 5,1 | Náchod | -0,2 | Jablonec nad Nisou | 3,0 |
| 15 | Kladno | 5,1 | Hradec Králové | -0,3 | Opava | 2,8 |
| 16 | Liberec | 4,8 | Hodonín | -0,5 | Přerov | 2,7 |
| 17 | Teplice | 4,8 | Mladá Boleslav | -0,6 | Kroměříž | 2,7 |
| 18 | Třebíč | 4,5 | Nymburk | -0,7 | Louny | 2,6 |
| 19 | Šumperk | 4,5 | Jihlava | -0,9 | Frydek-Místek | 2,5 |
| 20 | Kolín | 4,5 | Tachov | -0,9 | Třebíč | 2,5 |
| 21 | Nymburk | 4,5 | Svitavy | -0,9 | Brno-město | 2,5 |
| 22 | Příbram | 4,4 | Brno-venkov | -1,1 | Teplice | 2,4 |
| 23 | Mělník | 4,3 | Chrudim | -1,2 | Blansko | 2,3 |
| 24 | Litoměřice | 4,3 | Praha-západ | -1,3 | Litoměřice | 2,2 |
| 25 | Český Krumlov | 4,3 | Liberec | -1,4 | Rakovník | 2,2 |
| 26 | Žďár nad Sázavou | 4,2 | Plzeň-město | -1,4 | Šumperk | 2,0 |
| 27 | Semily | 4,2 | Bruntál | -1,5 | Kutná Hora | 1,9 |
| 28 | Kroměříž | 4,2 | Rokycany | -1,5 | Olomouc | 1,9 |
| 29 | Kutná Hora | 4,1 | Nový Jičín | -1,6 | Mělník | 1,9 |
| 30 | Vsetín | 4,1 | Ostrava-město | -1,6 | Příbram | 1,8 |
| 31 | Jablonec nad Nisou | 4,0 | Most | -1,7 | Trutnov | 1,8 |
| 32 | Olomouc | 4,0 | Blansko | -1,7 | Břeclav | 1,8 |
| 33 | Opava | 4,0 | Frydek-Místek | -1,7 | Kolín | 1,7 |
| 34 | Tábor | 4,0 | Plzeň-jih | -1,9 | Vyškov | 1,7 |
| 35 | Frydek-Místek | 3,7 | Tábor | -2,0 | Náchod | 1,7 |
| 36 | Karlovy Vary | 3,7 | Kutná Hora | -2,1 | Havlíčkův Brod | 1,6 |
| 37 | Svitavy | 3,6 | Mělník | -2,1 | Nový Jičín | 1,6 |
| 38 | Břeclav | 3,6 | Jičín | -2,1 | Vsetín | 1,6 |
| 39 | Rakovník | 3,6 | Praha | -2,2 | Semily | 1,6 |
| 40 | Tachov | 3,5 | Uherské Hradiště | -2,2 | Zlín | 1,6 |
| 41 | Brno-venkov | 3,5 | Příbram | -2,2 | Česká Lípa | 1,5 |
| 42 | Nový Jičín | 3,4 | Ústí nad Orlicí | -2,2 | Jihlava | 1,5 |
| 43 | Uherské Hradiště | 3,3 | Klatovy | -2,3 | Prostějov | 1,5 |
| 44 | Jihlava | 3,3 | Jablonec nad Nisou | -2,3 | Svitavy | 1,4 |
| 45 | Hradec Králové | 3,3 | Olomouc | -2,4 | Hradec Králové | 1,4 |
| 46 | Blansko | 3,3 | Karviná | -2,4 | Liberec | 1,3 |
| 47 | Náchod | 3,3 | Kroměříž | -2,4 | Tábor | 1,3 |
| 48 | Havlíčkův Brod | 3,3 | Praha-východ | -2,4 | Uherské Hradiště | 1,3 |
| 49 | Strakonice | 3,2 | Prostějov | -2,5 | Strakonice | 1,3 |
| 50 | Trutnov | 3,2 | Pardubice | -2,5 | Plzeň-sever | 1,2 |
| 51 | Beroun | 3,2 | Beroun | -2,7 | Nymburk | 1,2 |
| 52 | Zlín | 3,0 | Domažlice | -2,7 | Brno-venkov | 1,2 |
| 53 | Plzeň-sever | 2,9 | Česká Lípa | -2,7 | Karlovy Vary | 1,1 |
| 54 | Praha | 2,9 | Brno-město | -2,7 | České Budějovice | 1,1 |
| 55 | Prostějov | 2,9 | Opava | -2,8 | Jindřichův Hradec | 1,1 |
| 56 | Vyškov | 2,9 | Znojmo | -2,8 | Praha-západ | 1,0 |
| 57 | Česká Lípa | 2,9 | Trutnov | -2,8 | Chrudim | 1,0 |
| 58 | Rokycany | 2,7 | Šumperk | -2,8 | Benešov | 1,0 |
| 59 | Pardubice | 2,6 | Český Krumlov | -3,0 | Jičín | 0,9 |
| 60 | Chrudim | 2,6 | Vsetín | -3,0 | Český Krumlov | 0,8 |
| 61 | Ústí nad Orlicí | 2,5 | Sokolov | -3,0 | Klatovy | 0,8 |
| 62 | České Budějovice | 2,5 | Zlín | -3,1 | Písek | 0,8 |
| 63 | Plzeň-město | 2,5 | Karlovy Vary | -3,3 | Beroun | 0,8 |
| 64 | Mladá Boleslav | 2,4 | Přerov | -3,3 | Pelhřimov | 0,7 |
| 65 | Prachatice | 2,3 | Litoměřice | -3,4 | Mladá Boleslav | 0,7 |
| 66 | Klatovy | 2,3 | Louny | -3,5 | Plzeň-město | 0,7 |
| 67 | Domažlice | 2,3 | Ústí nad Labem | -3,5 | Praha | 0,7 |
| 68 | Plzeň-jih | 2,2 | Kladno | -3,6 | Tachov | 0,7 |
| 69 | Cheb | 2,2 | Teplice | -3,6 | Cheb | 0,6 |
| 70 | Praha-západ | 2,2 | Cheb | -3,7 | Ústí nad Orlicí | 0,6 |
| 71 | Jičín | 2,1 | Prachatice | -3,9 | Domažlice | 0,6 |
| 72 | Pelhřimov | 2,1 | Chomutov | -4,1 | Prachatice | 0,6 |
| 73 | Benešov | 2,1 | Děčín | -4,1 | Rychnov nad Kněžnou | 0,5 |
| 74 | Písek | 2,0 | Rakovník | -5,5 | Rokycany | 0,5 |
| 75 | Jindřichův Hradec | 1,9 | Rychnov nad Kněžnou | -5,6 | Pardubice | 0,4 |
| 76 | Praha-východ | 1,5 | Písek | -5,9 | Plzeň-jih | 0,4 |
| 77 | Rychnov nad Kněžnou | 1,3 | Jeseník | -7,3 | Praha-východ | 0,3 |
| | Celkem ČR | 4,0 | Celkem ČR | -2,1 | Celkem ČR | 1,5 |