



Úřad práce ČR

Krajská pobočka Úřadu práce ČR
v Liberci

Měsíční statistická zpráva
březen 2017

Zpracoval: *Ing. Petr Malkovský*

<https://portal.mpsv.cz/upcr/kp/lbk/kop/liberec/statistiky>

Informace o nezaměstnanosti v Libereckém kraji k 31. 3. 2017

V tomto měsíci celkový počet uchazečů o zaměstnání klesl o 4,2 % na 15 413, počet hlášených volných pracovních míst vzrostl o 14,5 % na 6 413 a podíl nezaměstnaných osob klesl na 4,9 %.

K 31. 3. 2017 evidoval Úřad práce ČR (ÚP ČR), Krajská pobočka v Liberci celkem 15 413 uchazečů o zaměstnání. Jejich počet byl o 676 nižší než na konci předchozího měsíce, ve srovnání se stejným obdobím minulého roku je nižší o 3 576 osob. Z tohoto počtu bylo 14 126 dosažitelných uchazečů o zaměstnání ve věku 15 – 64 let. Bylo to o 673 méně než na konci předchozího měsíce. Ve srovnání se stejným obdobím minulého roku byl jejich počet nižší o 3 732.

V průběhu měsíce bylo nově zaevidováno 2 022 osob. Ve srovnání s minulým měsícem to bylo více o 259 osob a v porovnání se stejným obdobím předchozího roku méně o 39 osob.

Z evidence během měsíce odešlo celkem 2 698 uchazečů (ukončená evidence, vyřazení uchazeči). Bylo to o 637 osob více než v předchozím měsíci a o 40 osob více než ve stejném měsíci minulého roku. Do zaměstnání z nich ve sledovaném měsíci nastoupilo 1 809, tj. o 409 více než v předchozím měsíci a o 5 méně než ve stejném měsíci minulého roku, 416 uchazečů o zaměstnání bylo umístěno prostřednictvím úřadu práce tj. o 143 více než v předchozím měsíci a o 62 méně než ve stejném období minulého roku, 889 uchazečů bylo vyřazeno bez umístění.

Meziměsíční pokles nezaměstnaných byl zaznamenán ve všech 4 okresech, největší v okresech Semily (-5,6 %) a Česká Lípa (-5,3%).

Ke konci měsíce bylo evidováno na ÚP ČR, Krajské pobočce v Liberci 7 983 žen. Jejich podíl na celkovém počtu uchazečů činil 51,8 %. V evidenci bylo 2 195 osob se zdravotním postižením, což představovalo 14,2 % z celkového počtu nezaměstnaných.

Ke konci tohoto měsíce bylo evidováno 696 absolventů škol všech stupňů vzdělání a mladistvých, jejich počet klesl ve srovnání s předchozím měsícem o 43 osob

a ve srovnání se stejným měsícem minulého roku byl nižší o 232 osob. Na celkové nezaměstnanosti se podíleli 4,5 %.

Podporu v nezaměstnanosti pobíralo 4 524 uchazečů o zaměstnání, tj. 29,4 % všech uchazečů vedených v evidenci.

Podíl nezaměstnaných osob, tj. počet dosažitelných uchazečů o zaměstnání ve věku 15 -64 let k obyvatelstvu stejného věku, k 31. 3. 2017 meziměsíčně klesl na 4,9 %.

Podíl nezaměstnaných stejný nebo vyšší než republikový průměr vykázaly 2 okresy, nejvyšší byl v okrese Liberec (5,5 %). Nejnižší podíl nezaměstnaných byl zaznamenán v okrese Česká Lípa (4,0 %).

Podíl nezaměstnaných žen klesl na 5,1 %, podíl nezaměstnaných mužů klesl na 4,7 %.

Kraj evidoval k 31. 3. 2017 celkem 6 413 volných pracovních míst. Jejich počet byl o 812 vyšší, než v předchozím měsíci a o 479 vyšší než ve stejném měsíci minulého roku. Na jedno volné pracovní místo připadalo v průměru 2,4 uchazeče, z toho nejvíce v okresech Jablonec nad Nisou (3,7) a Semily (2,9). Z celkového počtu nahlášených volných míst bylo 665 vhodných pro osoby se zdravotním postižením (OZP), na jedno volné pracovní místo připadalo 3,3 OZP. Volných pracovních míst pro absolventy a mladistvé bylo registrováno 1 758, na jedno volné místo připadalo 0,4 uchazečů této kategorie.

V rámci aktivní politiky zaměstnanosti (APZ) bylo od počátku roku 2017 prostřednictvím příspěvků APZ podpořeno 689 osob, do rekvalifikačních kurzů bylo zařazeno 177 osob.

Nejčastějšími obory činností, které byly v tomto měsíci podpořeny prostřednictvím SÚPM – SVČ, byly realitní činnost, zednictví a pedikúra.

Informace o vývoji nezaměstnanosti v ČR v elektronické formě jsou zveřejněny na internetové adrese <http://portal.mpsv.cz/sz/stat>.

1. Základní charakteristika vývoje nezaměstnanosti a volných pracovních míst v Libereckém kraji

Tabulka č. 1 - Vývoj nezaměstnanosti

| ukazatel | | stav k | | |
|---|-----------------------------------|-----------|-----------|---------------|
| | | 31.3.2016 | 28.2.2017 | 31.3.2017 |
| evidovaní uchazeči o zaměstnání | | 18 989 | 16 089 | 15 413 |
| - z toho | ženy | 9 752 | 8 244 | 7 983 |
| | absolventi a mladiství | 928 | 739 | 696 |
| | uchazeči se zdravotním postižením | 2 510 | 2 251 | 2 195 |
| uchazeči s nárokem na P VN | | 4 814 | 4 863 | 4 524 |
| podíl nezaměstnaných osob v % ¹⁾ | | 6,2 | 5,2 | 4,9 |
| volná pracovní místa | | 5 934 | 5 601 | 6 413 |
| počet uchazečů na 1 volné pracovní místo | | 3,2 | 2,9 | 2,4 |

1) od ledna 2013 nový ukazatel registrované nezaměstnanosti

Tabulka č. 2 - Tok nezaměstnanosti

| ukazatel | Počet uchazečů ve sledovaném měsíci | | |
|---------------------------------------|-------------------------------------|-----------|--------------------|
| | Březen 2016 | Únor 2017 | Březen 2017 |
| nově evidovaní uchazeči o zaměstnání | 2 061 | 1 763 | 2 022 |
| uchazeči s ukonč. evidencí a vyřazení | 2 658 | 2 061 | 2 698 |
| - z toho umístění celkem | 1 814 | 1 400 | 1 809 |
| - z toho umístění úřadem práce | 478 | 273 | 416 |

Tabulka č. 3. – Nezaměstnanost v okresech k 31. 3. 2017

| Okres | Počet nezaměstnaných | | Volná pracovní místa | Počet uchazečů na 1 VPM | Podíl nezaměstnaných osob [%] |
|--------------------|----------------------|-------------|----------------------|-------------------------|-------------------------------|
| | Celkem | z toho ženy | | | |
| Česká Lípa | 3 192 | 1 712 | 1 586 | 2,0 | 4,0 |
| Jablonec nad Nisou | 3 023 | 1 556 | 828 | 3,7 | 4,6 |
| Liberec | 6 608 | 3 477 | 3 115 | 2,1 | 5,5 |
| Semily | 2 590 | 1 238 | 884 | 2,9 | 5,3 |
| Liberecký kraj | 15 413 | 7 983 | 6 413 | 2,4 | 4,9 |
| Česká republika | 356 112 | 176 976 | 150 917 | 2,4 | 4,8 |

2. Nástroje aktivní politiky zaměstnanosti v Libereckém kraji

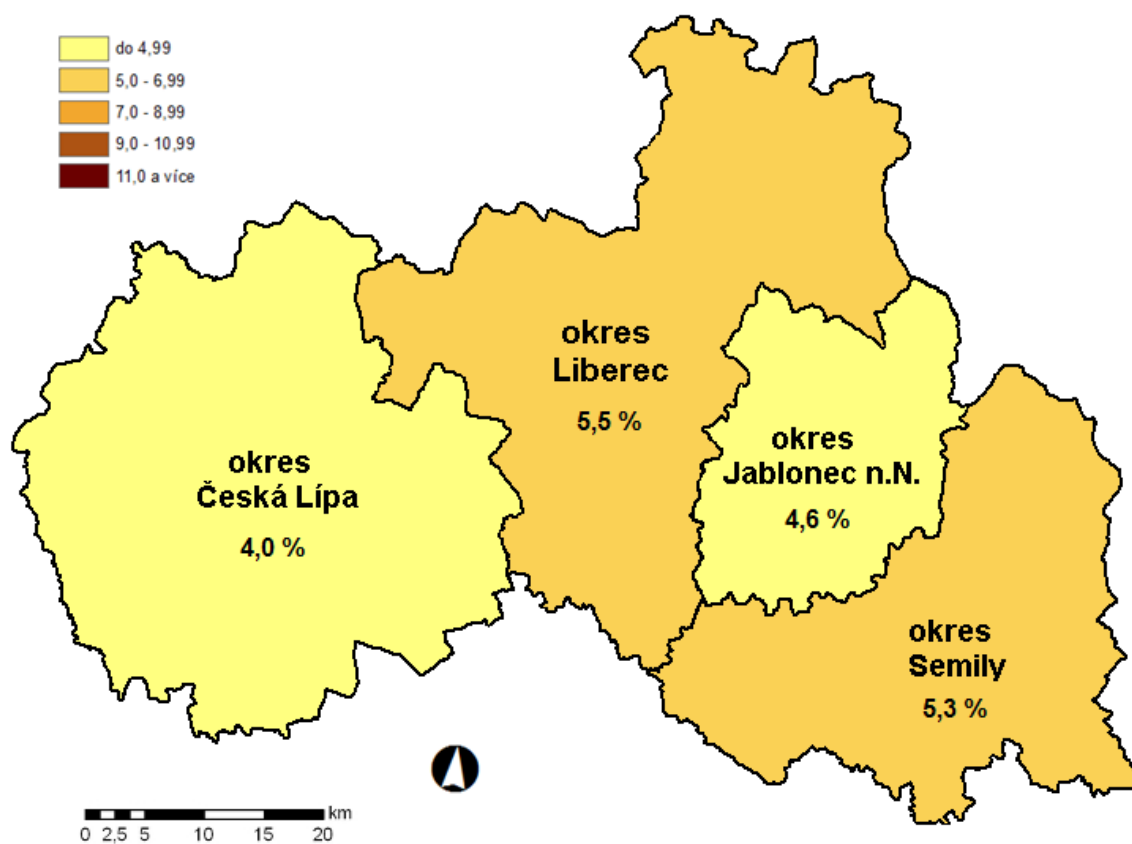
Tabulka č. 4 – Osoby podpořené v rámci APZ a rekvalifikace uchazečů a zájemců o zaměstnání

| ukazatel (celkový počet) | Stav k | | Celkem od počátku roku do | |
|---|--------------|--------------|---------------------------|------------|
| | 31.3.2016 | 31.3.2017 | 31.3.2016 | 31.3.2017 |
| osoby podpořené v rámci APZ | | | | |
| veřejně prospěšné práce (VPP) | 51 | 432 | 27 | 116 |
| veřejně prospěšné práce (VPP) - ESF ¹⁾ | 1 053 | 397 | 224 | 84 |
| společensky účelná prac. místa (SÚPM) | 85 | 173 | 26 | 31 |
| společensky účelná prac. místa (SÚPM) - ESF ¹⁾ | 1 174 | 267 | 430 | 171 |
| SÚPM - samostatně výděleč. činnost (SVČ) | 241 | 195 | 29 | 21 |
| SÚPM - samostatně výděleč. činnost (SVČ) - ESF ¹⁾ | 0 | 0 | 0 | 0 |
| chrán. prac. místa - zřízená | 127 | 133 | 10 | 39 |
| chrán. prac. místa - SVČ osob se ZP | 3 | 4 | 0 | 0 |
| ostatní nástroje APZ | 7 | 50 | 4 | 50 |
| rekvalifikace uchazečů a zájemců o zaměstnání | | | | |
| uchazeči a zájemci zařazení do rekvalifikací | 96 | 1 | 181 | 1 |
| uchazeči a zájemci zařazení do rekvalifikací - ESF ¹⁾ | 0 | 27 | 0 | 54 |
| uchazeči a zájemci, kteří zahájili zvolenou rekvalifikaci | 77 | 19 | 139 | 29 |
| uchazeči a zájemci, kteří zahájili zvolenou rekvalifikaci - ESF ¹⁾ | 0 | 39 | 1 | 93 |
| Osoby podpořené v rámci APZ celkem | 2 914 | 1 737 | 1 070 | 689 |

1) financováno převážně z Evropského sociálního fondu

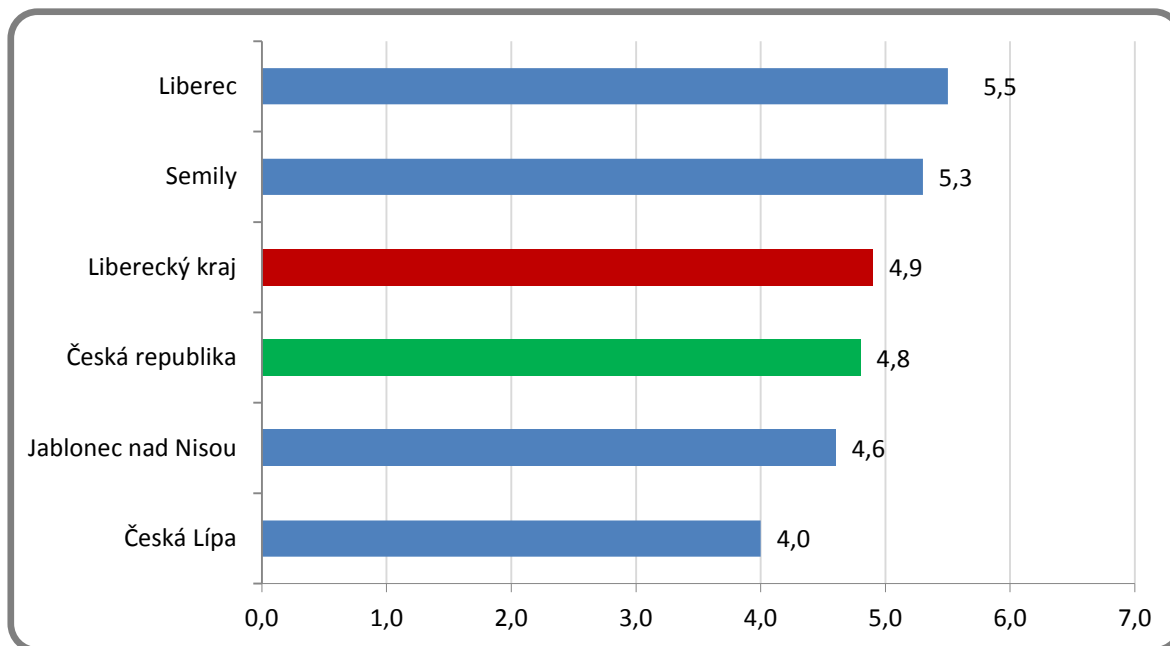
Podrobnější statistické údaje o nástrojích APZ naleznete na stránkách Integrovaného portálu MPSV, v měsíčních statistikách nezaměstnanosti <http://portal.mpsv.cz/sz/stat/nz/mes>

3. MAPA - Podíl nezaměstnaných osob v okresech kraje (mapa kraje)

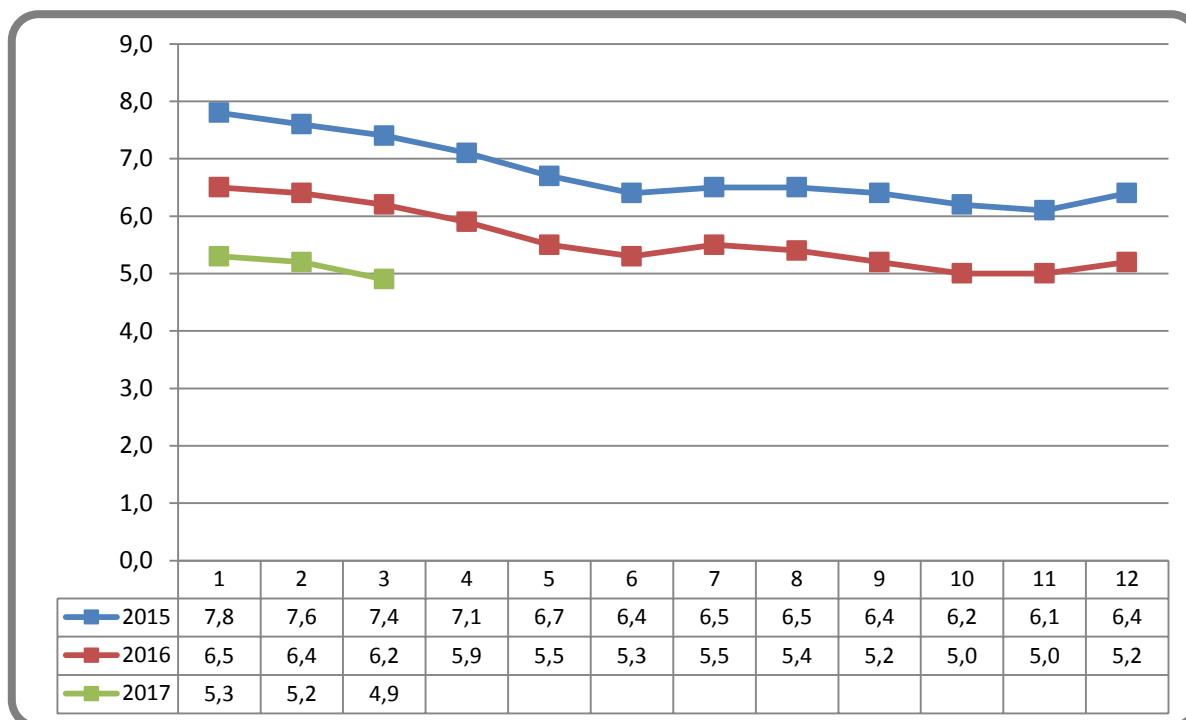


4. GRAFY

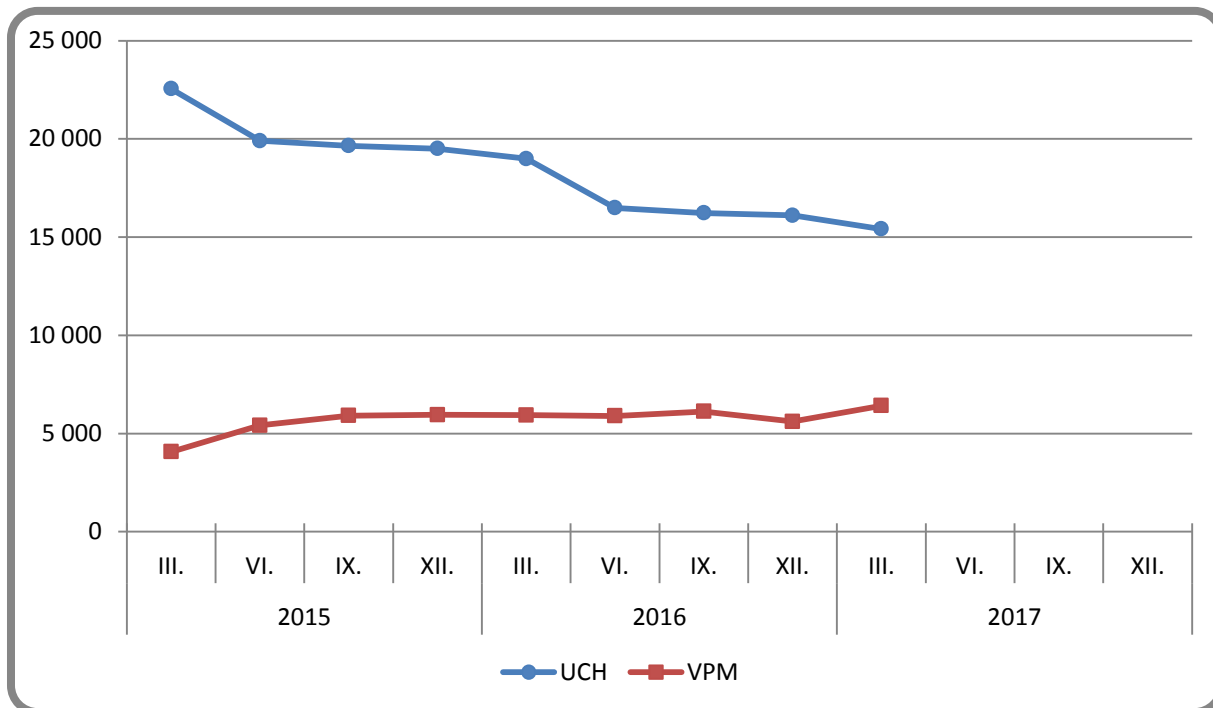
1. Podíl nezaměstnaných osob v okresech Libereckého kraje a v ČR k 31. 3. 2017



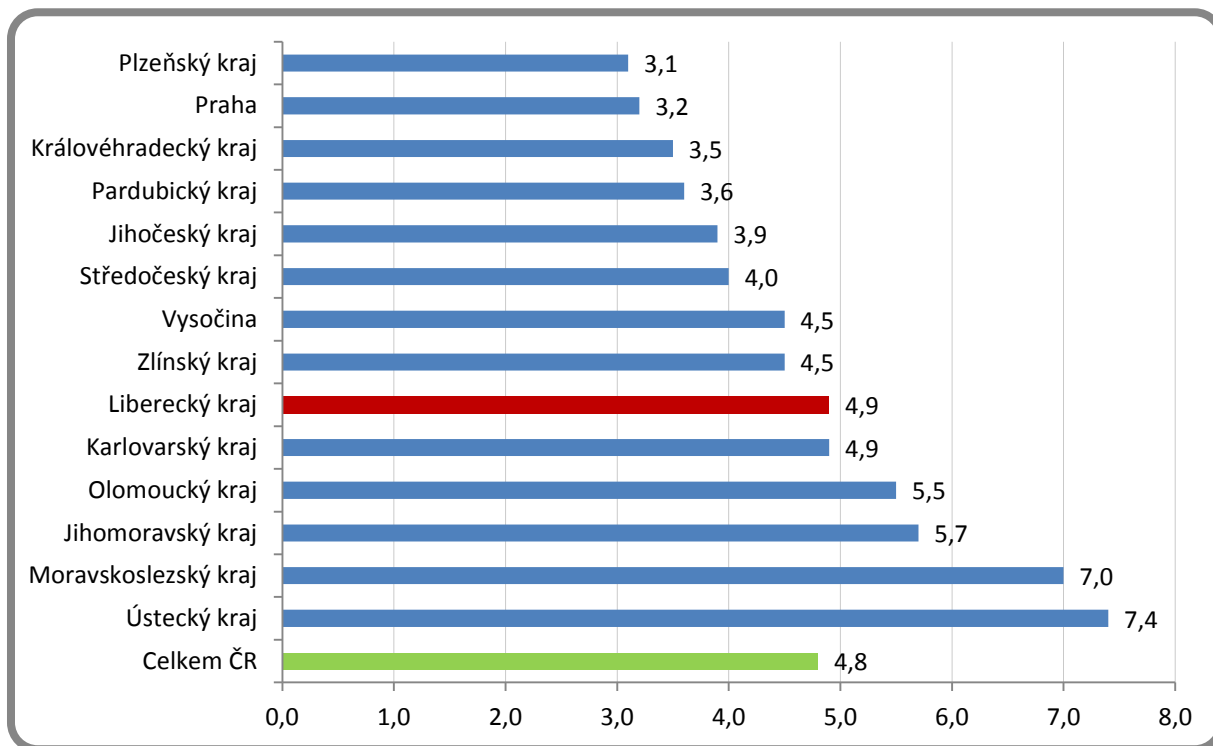
2. Vývoj podílu nezaměstnaných v Libereckém kraji v letech 2015 – 2017 v %



3. Vývoj počtu uchazečů a VPM v Libereckém kraji v letech 2015 - 2017



4. Podíl nezaměstnaných osob v jednotlivých krajích ČR k 31. 3. 2017 v %



5. Setřídění okresů k 31. 3. 2017

| | PNO v % | | meziměs. přírůst/ úbytek nezam. v % | | počet uchazečů na 1 VPM | |
|----|---------------------|-----|---|-------|-------------------------------|------|
| 1 | Karviná | 9,9 | Karviná | -1,6 | Karviná | 13,9 |
| 2 | Most | 9,7 | Ústí nad Labem | -2,2 | Jeseník | 10,0 |
| 3 | Jeseník | 8,8 | Ostrava-město | -2,2 | Ústí nad Labem | 8,9 |
| 4 | Ostrava-město | 8,5 | Kladno | -2,3 | Sokolov | 7,4 |
| 5 | Ústí nad Labem | 8,4 | Praha | -2,6 | Hodonín | 7,1 |
| 6 | Bruntál | 8,3 | Most | -2,6 | Znojmo | 6,5 |
| 7 | Znojmo | 8,1 | Brno-město | -3,0 | Chomutov | 6,3 |
| 8 | Děčín | 7,6 | Jablonec nad Nisou | -3,1 | Bruntál | 6,0 |
| 9 | Chomutov | 7,6 | Louny | -3,3 | Most | 5,9 |
| 10 | Hodonín | 7,4 | Liberec | -3,6 | Děčín | 5,6 |
| 11 | Sokolov | 6,9 | Plzeň-město | -4,4 | Ostrava-město | 5,1 |
| 12 | Louny | 6,8 | Praha-západ | -4,6 | Přerov | 4,8 |
| 13 | Přerov | 6,4 | Mělník | -4,8 | Opava | 4,7 |
| 14 | Brno-město | 6,2 | Nový Jičín | -4,8 | Kladno | 4,6 |
| 15 | Český Krumlov | 6,2 | Teplice | -4,8 | Žďár nad Sázavou | 3,9 |
| 16 | Teplice | 6,0 | Brno-venkov | -4,8 | Kroměříž | 3,8 |
| 17 | Kladno | 5,9 | Chomutov | -5,0 | Litoměřice | 3,8 |
| 18 | Třebíč | 5,8 | Sokolov | -5,1 | Třebíč | 3,7 |
| 19 | Šumperk | 5,8 | Rokycany | -5,2 | Jablonec nad Nisou | 3,7 |
| 20 | Litoměřice | 5,6 | Česká Lípa | -5,3 | Frýdek-Místek | 3,6 |
| 21 | Liberec | 5,5 | Praha-východ | -5,4 | Břeclav | 3,6 |
| 22 | Příbram | 5,5 | Trutnov | -5,4 | Brno-město | 3,5 |
| 23 | Vsetín | 5,4 | Prostějov | -5,4 | Louny | 3,4 |
| 24 | Kroměříž | 5,3 | Mladá Boleslav | -5,6 | Teplice | 3,4 |
| 25 | Semily | 5,3 | Semily | -5,6 | Šumperk | 3,2 |
| 26 | Tábor | 5,3 | Děčín | -5,6 | Blansko | 3,2 |
| 27 | Kolín | 5,2 | Jeseník | -5,7 | Olomouc | 3,1 |
| 28 | Olomouc | 5,2 | Rakovník | -5,9 | Trutnov | 3,1 |
| 29 | Žďár nad Sázavou | 5,2 | Frýdek-Místek | -6,1 | Příbram | 3,0 |
| 30 | Kutná Hora | 5,1 | Hradec Králové | -6,2 | Semily | 2,9 |
| 31 | Nymburk | 5,1 | Žďár nad Sázavou | -6,4 | Rakovník | 2,8 |
| 32 | Svitavy | 5,1 | Pardubice | -6,6 | Kolín | 2,8 |
| 33 | Opava | 5,0 | Hodonín | -6,7 | Svitavy | 2,7 |
| 34 | Mělník | 5,0 | Nymburk | -6,8 | Kutná Hora | 2,7 |
| 35 | Břeclav | 4,9 | Kroměříž | -7,0 | Náchod | 2,5 |
| 36 | Karlovy Vary | 4,8 | Šumperk | -7,1 | Strakonice | 2,5 |
| 37 | Jablonec nad Nisou | 4,6 | Náchod | -7,3 | Tábor | 2,4 |
| 38 | Rakovník | 4,5 | Vsetín | -7,4 | Nový Jičín | 2,4 |
| 39 | Tachov | 4,3 | Olomouc | -7,5 | Zlín | 2,4 |
| 40 | Brno-venkov | 4,3 | Kutná Hora | -7,6 | Mělník | 2,4 |
| 41 | Nový Jičín | 4,2 | Bruntál | -7,7 | Vsetín | 2,4 |
| 42 | Uherské Hradiště | 4,2 | Karlovy Vary | -7,9 | Havlíčkův Brod | 2,3 |
| 43 | Frýdek-Místek | 4,2 | Přerov | -8,0 | Vyškov | 2,3 |
| 44 | Strakonice | 4,0 | Beroun | -8,2 | Prostějov | 2,2 |
| 45 | Náchod | 4,0 | Blansko | -8,2 | Karlovy Vary | 2,2 |
| 46 | Havlíčkův Brod | 4,0 | Opava | -8,2 | Nymburk | 2,2 |
| 47 | Blansko | 4,0 | Kolín | -8,4 | Liberec | 2,1 |
| 48 | Česká Lípa | 4,0 | Tábor | -8,4 | Česká Lípa | 2,0 |
| 49 | Trutnov | 4,0 | Vyškov | -8,9 | Jindřichův Hradec | 2,0 |
| 50 | Hradec Králové | 3,9 | České Budějovice | -8,9 | Uherské Hradiště | 2,0 |
| 51 | Jihlava | 3,9 | Zlín | -9,2 | Chrudim | 1,9 |
| 52 | Chrudim | 3,6 | Benešov | -9,2 | Jihlava | 1,7 |
| 53 | Beroun | 3,6 | Cheb | -9,2 | Hradec Králové | 1,7 |
| 54 | Zlín | 3,5 | Ústí nad Orlicí | -9,3 | Praha-západ | 1,7 |
| 55 | Prostějov | 3,5 | Jičín | -9,4 | Jičín | 1,7 |
| 56 | Prachatice | 3,5 | Uherské Hradiště | -9,8 | Brno-venkov | 1,7 |
| 57 | Plzeň-sever | 3,4 | Znojmo | -9,9 | Plzeň-sever | 1,6 |
| 58 | Vyškov | 3,3 | Svitavy | -10,0 | Český Krumlov | 1,6 |
| 59 | Jindřichův Hradec | 3,3 | Rychnov nad Kněžnou | -10,0 | Písek | 1,6 |
| 60 | Klatovy | 3,2 | Český Krumlov | -10,2 | Benešov | 1,5 |
| 61 | Rokycany | 3,2 | Litoměřice | -10,2 | Prachatice | 1,5 |
| 62 | Cheb | 3,2 | Břeclav | -10,4 | České Budějovice | 1,5 |
| 63 | Praha | 3,2 | Plzeň-sever | -10,5 | Klatovy | 1,3 |
| 64 | Ústí nad Orlicí | 3,1 | Plzeň-jih | -10,8 | Mladá Boleslav | 1,2 |
| 65 | Domažlice | 3,0 | Tachov | -11,6 | Tachov | 1,1 |
| 66 | Pardubice | 3,0 | Příbram | -11,9 | Plzeň-město | 1,1 |
| 67 | Písek | 3,0 | Třebíč | -12,4 | Ústí nad Orlicí | 1,1 |
| 68 | České Budějovice | 3,0 | Havlíčkův Brod | -12,8 | Cheb | 1,1 |
| 69 | Plzeň-jih | 2,8 | Jihlava | -13,3 | Beroun | 1,1 |
| 70 | Jičín | 2,8 | Prachatice | -13,5 | Plzeň-jih | 1,1 |
| 71 | Pelhřimov | 2,7 | Chrudim | -13,9 | Pelhřimov | 1,1 |
| 72 | Plzeň-město | 2,7 | Domažlice | -14,6 | Praha | 1,1 |
| 73 | Benešov | 2,6 | Písek | -14,9 | Domažlice | 1,0 |
| 74 | Praha-západ | 2,5 | Klatovy | -15,5 | Rokycany | 0,8 |
| 75 | Mladá Boleslav | 2,5 | Pelhřimov | -15,5 | Rychnov nad Kněžnou | 0,7 |
| 76 | Praha-východ | 1,7 | Strakonice | -16,2 | Praha-východ | 0,6 |
| 77 | Rychnov nad Kněžnou | 1,6 | Jindřichův Hradec | -17,2 | Pardubice | 0,5 |
| | Celkem ČR | 4,8 | Celkem ČR | -6,3 | Celkem ČR | 2,4 |