



Úřad práce ČR

Krajská pobočka Úřadu práce ČR v Karlových Varech

Měsíční statistická zpráva

Říjen 2019

Zprávu předkládá:
Mgr. Jana Belblová
vedoucí Oddělení metodiky

https://portal.mpsv.cz/upcr/kp/kvk/tiskove_zpravy

Karlovy Vary 2019



Informace o nezaměstnanosti v Karlovarském kraji 31. 10. 2019

V tomto měsíci celkový počet uchazečů o zaměstnání stoupl o 1,0 % na 5 389, počet hlášených volných pracovních míst poklesl o 3,1 % na 7 304 a podíl nezaměstnaných osob zůstal na 2,5 %.

K 31. 10. 2019 evidoval Úřad práce ČR (ÚP ČR), Krajská pobočka v Karlových Varech celkem 5 389 uchazečů o zaměstnání. Jejich počet byl o 53 vyšší než na konci předchozího měsíce, ve srovnání se stejným obdobím minulého roku je nižší o 352 osob. Z tohoto počtu bylo 4 815 dosažitelných uchazečů o zaměstnání ve věku 15 – 64 let. Bylo to o 59 více než na konci předchozího měsíce. Ve srovnání se stejným obdobím minulého roku byl jejich počet nižší o 306 osob.

V průběhu měsíce bylo nově zaevidováno 1 332 osob. Ve srovnání s minulým měsícem to bylo méně o 102 osob a v porovnání se stejným obdobím předchozího roku méně o 22 osob.

Z evidence během měsíce odešlo celkem 1 279 uchazečů (ukončená evidence, vyřazení uchazeči). Bylo to o 148 osob méně než v předchozím měsíci a o 137 osob méně než ve stejném měsíci minulého roku. Do zaměstnání z nich ve sledovaném měsíci nastoupilo 741, tj. o 70 méně než v předchozím měsíci a o 40 méně než ve stejném měsíci minulého roku, 319 uchazečů o zaměstnání bylo umístěno prostřednictvím úřadu práce, tj. o 15 méně než v předchozím měsíci a o 171 více než ve stejném období minulého roku, 538 uchazečů bylo vyřazeno bez umístění.

Meziměsíční pokles byl zaznamenán v 1 okrese, a to v okrese Sokolov (-0,2%).

Meziměsíční nárůst nezaměstnaných byl zaznamenán ve 2 okresech, největší v okrese Karlovy Vary (2,1 %) a v okrese Cheb (1,6%).

Ke konci měsíce bylo evidováno na ÚP ČR, Krajské pobočce v Karlových Varech 2 834 žen. Jejich podíl na celkovém počtu uchazečů činil 52,6 %. V evidenci bylo 646 osob se zdravotním postižením, což představovalo 12,0 % z celkového počtu nezaměstnaných.

Ke konci tohoto měsíce bylo evidováno 353 absolventů škol všech stupňů vzdělání a mladistvých, jejich počet vzrostl ve srovnání s předchozím měsícem o 34 osob a ve srovnání se stejným měsícem minulého roku byl nižší o 12 osob. Na celkové nezaměstnanosti se podíleli 6,6 %.

Podporu v nezaměstnanosti pobíralo 1 718 uchazečů o zaměstnání, tj. 31,9 % všech uchazečů vedených v evidenci.

Podíl nezaměstnaných osob, tj. počet dosažitelných uchazečů o zaměstnání ve věku 15 - 64 let k obyvatelstvu stejného věku, zůstal k 31.10. 2019 na 2,5 %.

Podíl nezaměstnaných stejný nebo vyšší než republikový průměr vykázal 1 okres, a to okres Sokolov (3,7 %). Nejnižší podíl nezaměstnaných byl zaznamenán v okrese Cheb (1,7 %).



Podíl nezaměstnaných žen zůstal na 2,7 %, podíl nezaměstnaných mužů zůstal na 2,3 %.

Kraj evidoval k 31. 10. 2019 celkem 7 304 volných pracovních míst. Jejich počet byl o 230 nižší než v předchozím měsíci a o 940 nižší než ve stejném měsíci minulého roku. Na jedno volné pracovní místo připadalo v průměru 0,7 uchazeče, z toho nejvíce v okrese Sokolov (3,0), Karlovy Vary (0,5) a Cheb (0,4). Z celkového počtu nahlášených volných míst bylo 309 vhodných pro osoby se zdravotním postižením (OZP), na jedno volné pracovní místo připadalo 2,1 OZP. Volných pracovních míst pro absolventy a mladistvé bylo registrováno 1 535, na jedno volné místo připadalo 0,2 uchazečů této kategorie. Z celkového počtu volných pracovních míst bylo 1 933 míst bez příznaku „pro cizince“. Na dalších 5 371 pozic pak mohli zaměstnavatelé přijímat také pracovníky ze zahraničí.

V rámci aktivní politiky zaměstnanosti (APZ) bylo od počátku roku 2019 prostřednictvím příspěvků APZ podpořeno 816 osob, z toho bylo zařazeno 172 osob do rekvalifikačních kurzů.

Obor činnosti, který byl v tomto měsíci podpořen prostřednictvím SÚPM – SVČ, byl Mimoškolní výchova a vzdělávání, pořádání kurzů, školení, včetně lektorské činnosti.

Informace o vývoji nezaměstnanosti v ČR v elektronické formě jsou zveřejněny na internetové adrese <http://portal.mpsv.cz/sz/stat>.



1. Základní charakteristika vývoje nezaměstnanosti a volných pracovních míst v Karlovarském kraji

Tabulka č. 1 - Vývoj nezaměstnanosti

ukazatel (celkový počet)		stav k		
		31.10. 2018	30.9. 2019	31.10. 2019
evidovaní uchazeči o zaměstnání		5 741	5 336	5 389
- z toho	ženy	2 981	2 833	2 834
	absolventi a mladiství	365	319	353
	uchazeči se zdravotním postižením	701	626	646
uchazeči s nárokem na Pvn		1 527	1 734	1 718
podíl nezaměstnaných osob v %		2,7	2,5	2,5
volná pracovní místa		8 244	7 534	7 304
počet uchazečů na 1 volné pracovní místo		0,7	0,7	0,7

Tabulka č. 2 - Tok nezaměstnanosti

ukazatel	počet uchazečů ve sledovaném měsíci		
	říjen 2018	září 2019	říjen 2019
nově evidovaní uchazeči o zaměstnání	1 354	1 434	1 332
uchazeči s ukončenou evidencí a vyřazení	1 416	1 427	1 279
- z toho umístění celkem	781	811	741
- z toho umístění úřadem práce	148	334	319

Tabulka č. 3 – Nezaměstnanost v okresech k 31. 10. 2019

okres	počet nezaměstnaných		volná pracovní místa	počet uchazečů na 1 VPM	podíl nezaměstnaných osob [%]
	celkem	z toho ženy			
Cheb	1 106	572	2 961	0,4	1,7
Karlovy Vary	1 945	1 011	3 557	0,5	2,3
Sokolov	2 338	1 251	786	3,0	3,7
Karlovarský kraj	5 389	2 834	7 304	0,7	2,5
Česká republika	196 518	105 393	337 453	0,6	2,6



2. Vybrané nástroje aktivní politiky zaměstnanosti v Karlovarském kraji

Tabulka č. 4 – Osoby podpořené v rámci APZ a rekvalifikace uchazečů a zájemců o zaměstnání

ukazatel (celkový počet)	stav k		celkem od počátku roku do	
	31.10.2018	31.10.2019	31.10.2018	31.10.2019
osoby podpořené v rámci APZ				
veřejně prospěšné práce (VPP)	147	295	173	337
veřejně prospěšné práce (VPP) - ESF ¹⁾	456	32	459	36
společensky účelná prac. místa (SÚPM)	12	2	15	15
společensky účelná prac. místa (SÚPM)-ESF ¹⁾	337	68	390	68
SÚPM - samostatně výděleč. činnost (SVČ)	15	8	14	3
SÚPM - samostatně výděleč. činnost (SVČ)-ESF ¹⁾	9	6	3	3
zřízení pracovního místa pro OZP (bez SVČ)	20	14	0	0
zřízení pracovního místa pro OZP - SVČ	0	1	0	0
ostatní nástroje APZ	64	28	503	182
uchazeči a zájemci zařazení do rekvalifikací				
uchazeči a zájemci zařazení do rekvalifikací	0	0	0	0
uchazeči a zájemci zařazení do rekvalifikací - ESF ¹⁾	0	10	0	33
uchazeči a zájemci, kteří zahájili zvolenou rekvalifikaci	0	0	0	0
uchazeči a zájemci, kteří zahájili zvolenou rekvalifikaci - ESF ¹⁾	39	20	171	139
osoby podpořené v rámci APZ celkem	1 099	484	1 728	816

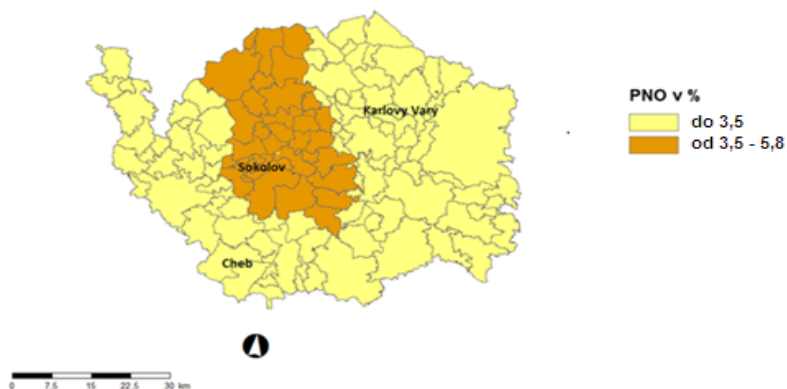
1) financováno převážně z Evropského sociálního fondu

Podrobnější statistické údaje o nástrojích APZ naleznete na stránkách Integrovaného portálu

MPSV, v měsíčních statistikách nezaměstnanosti

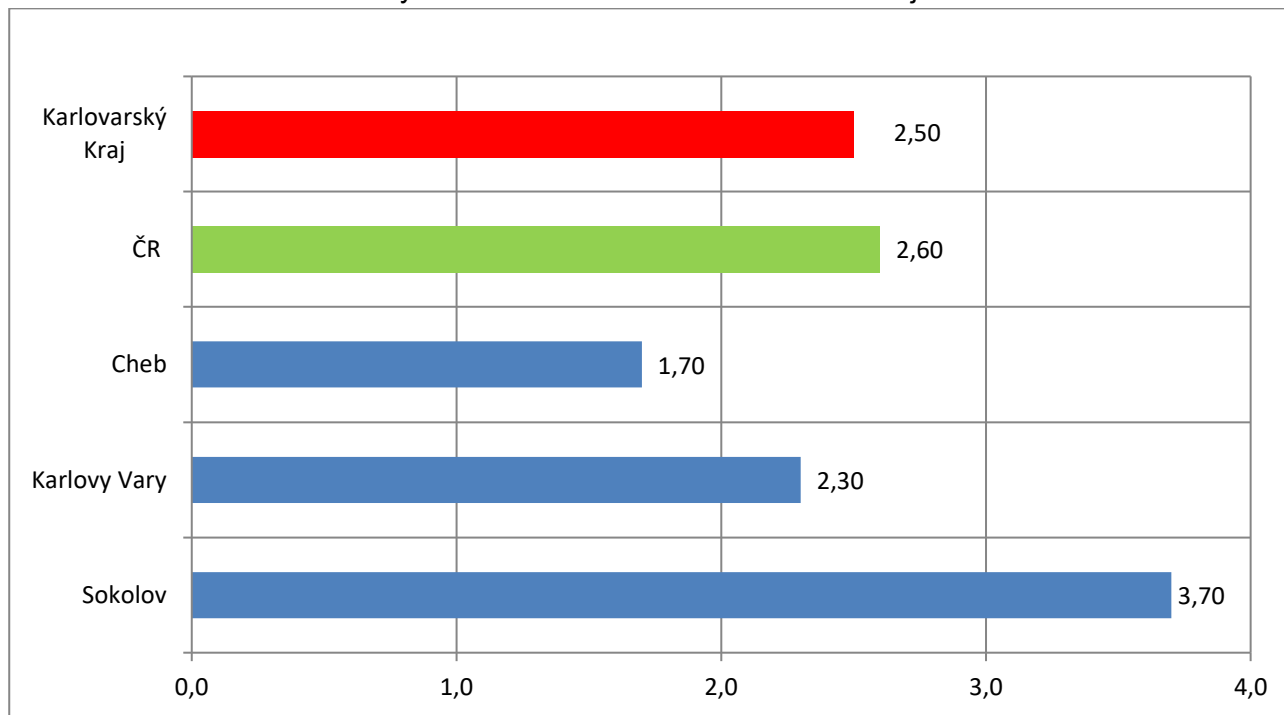
<http://portal.mpsv.cz/sz/stat/nz/mes>

3. MAPA – ArcView - Podíl nezaměstnaných v okresech kraje (mapa kraje)



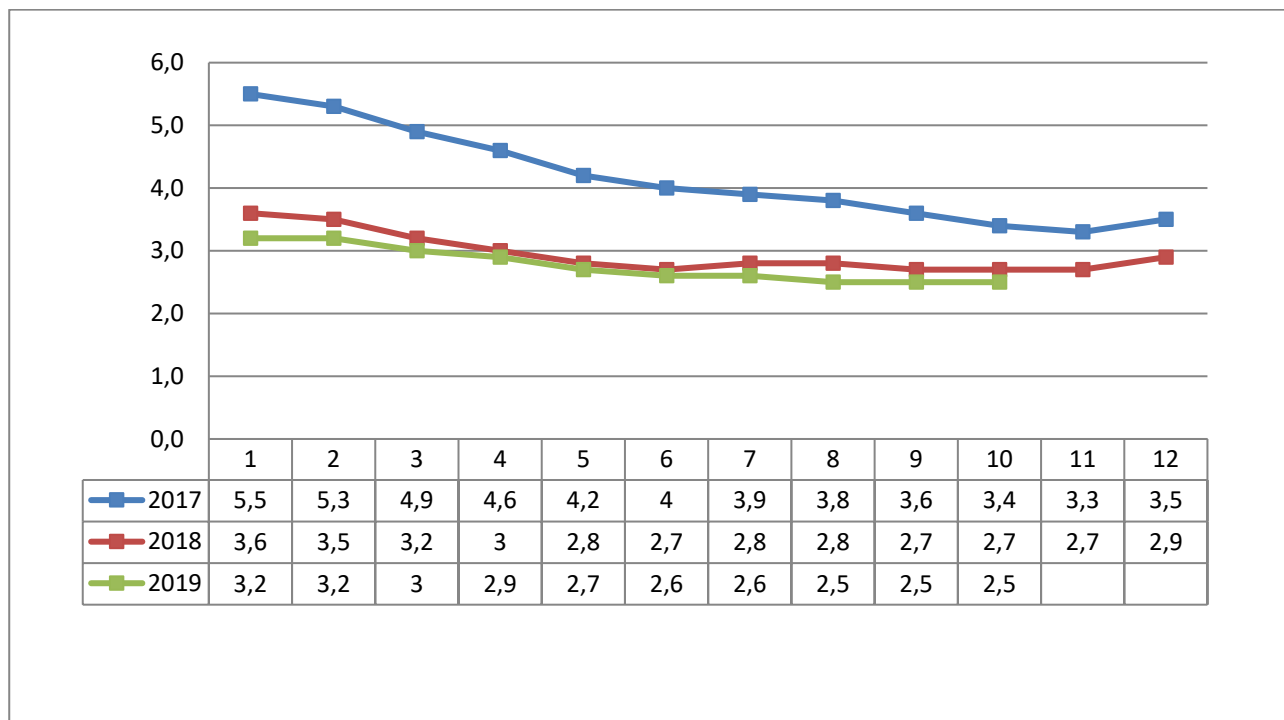
4. GRAFY

Graf č. 1 - Podíl nezaměstnaných osob v okresech Karlovarského kraje a v ČR k 31. 10. 2019

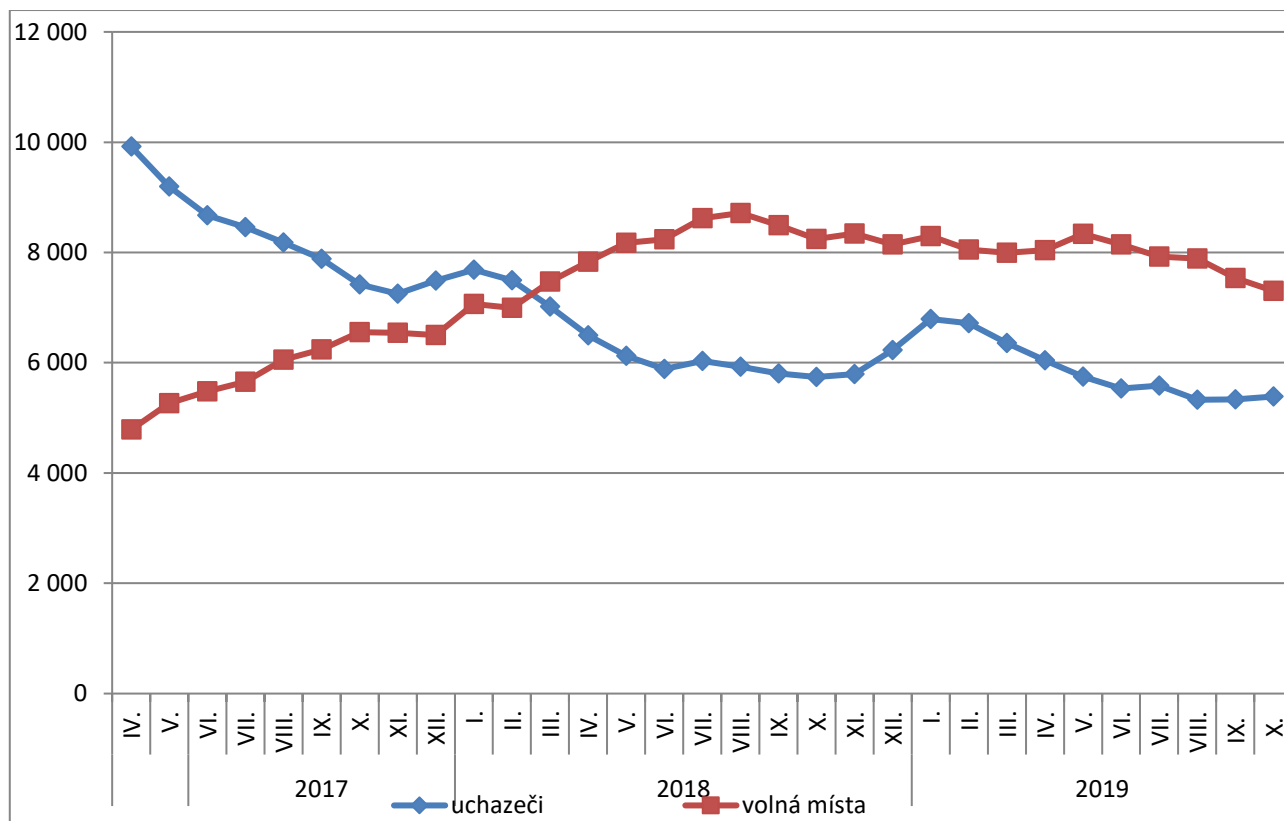




Graf č. 2 - Vývoj podílu nezaměstnaných v Karlovarském kraji v letech 2017 – 2019 v %

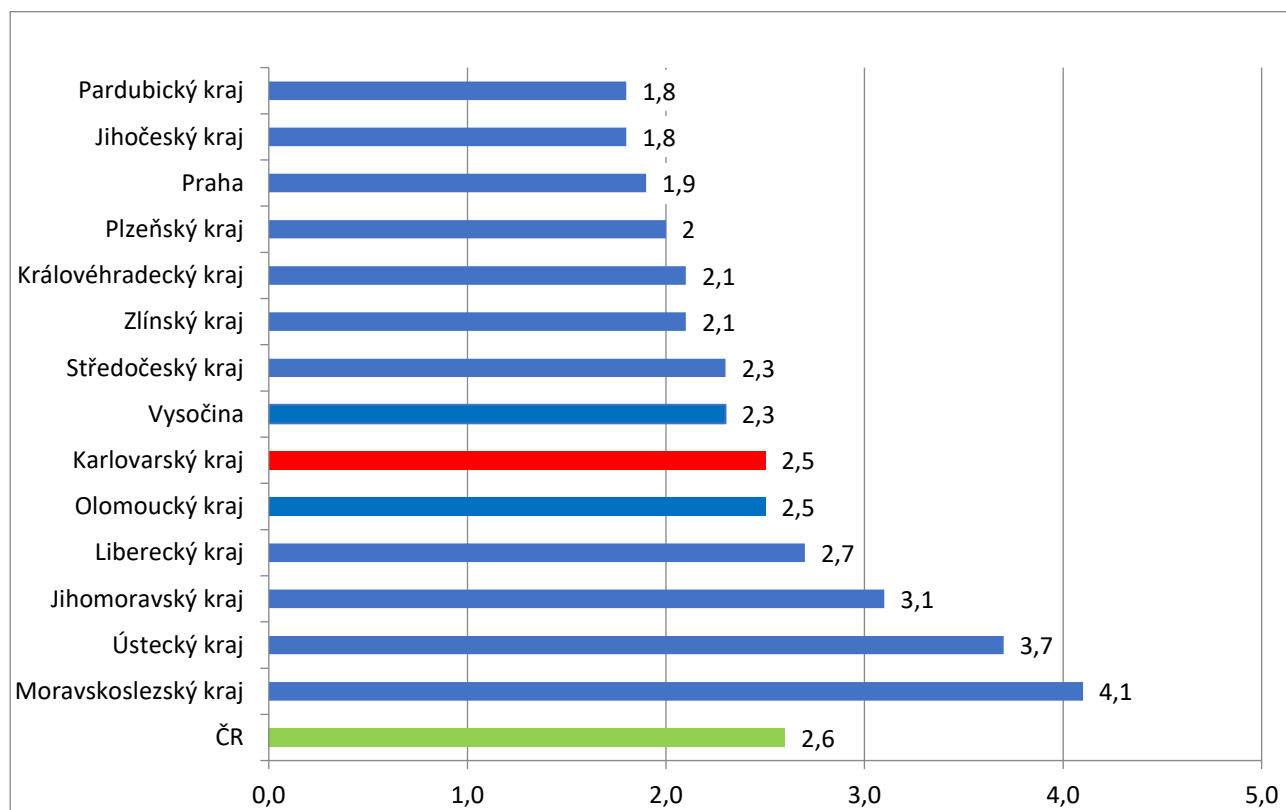


Graf č. 3 - Vývoj počtu uchazečů a volných míst v Karlovarském kraji v letech 2017 – 2019





Graf č. 4 - Podíl nezaměstnaných osob v jednotlivých krajích ČR k 31. 10. 2019 v %





5. Tabulka seříděných okresů k 31. 10. 2019 (z celorepublikové statistiky)

SETŘÍDĚNÍ OKRESŮ 31. října 2019

	PNO v %		meziměs. přírůst./ úbytek nezam. v %		počet uchazečů na 1 VPM
Karviná	6,4	Český Krumlov	2,4	Karviná	5,2
Ostrava-město	4,9	Karlovy Vary	2,1	Sokolov	3,0
Chomutov	4,8	Cheb	1,6	Jeseník	2,6
Bruntál	4,5	Náchod	1,2	Ústí nad Labem	2,3
Most	4,4	Jindřichův Hradec	1,1	Hodonín	2,2
Louny	4,1	Plzeň-město	0,8	Znojmo	2,2
Znojmo	4,0	Jeseník	0,7	Blansko	2,1
Ústí nad Labem	3,8	Plzeň-sever	0,2	Bruntál	2,0
Hodonín	3,8	Děčín	0,1	Děčín	1,9
Děčín	3,7	Domažlice	0,1	Most	1,9
Brno-město	3,7	Sokolov	-0,2	Ostrava-město	1,8
Sokolov	3,7	Nymburk	-0,2	Frydek-Místek	1,7
Kladno	3,2	Znojmo	-0,4	Opava	1,5
Kolín	3,2	Ústí nad Labem	-0,5	Šumperk	1,4
Jeseník	3,1	Prachatice	-0,6	Žďár nad Sázavou	1,4
Nymburk	3,1	Bruntál	-0,8	Litoměřice	1,4
Příbram	3,1	Rychnov nad Kněžnou	-0,9	Třebíč	1,3
Šumperk	3,0	Ostrava-město	-1,0	Jablonec nad Nisou	1,3
Přerov	2,9	Plzeň-jih	-1,2	Přerov	1,3
Mělník	2,9	Strakonice	-1,4	Břeclav	1,2
Liberec	2,9	Trutnov	-1,5	Kroměříž	1,2
Semily	2,8	Opava	-1,5	Louny	1,2
Třebíč	2,8	Hradec Králové	-1,7	Havlíčkův Brod	1,1
Jablonec nad Nisou	2,8	Mělník	-1,7	Nový Jičín	1,1
Kutná Hora	2,7	Příbram	-1,8	Trutnov	1,0
Český Krumlov	2,7	Třebíč	-1,9	Kladno	1,0
Frydek-Místek	2,6	Jablonec nad Nisou	-2,0	Olomouc	1,0
Nový Jičín	2,6	Rokycany	-2,0	Strakonice	0,9
Náchod	2,6	Karviná	-2,1	Kolín	0,9
Břeclav	2,5	Liberec	-2,2	Brno-město	0,9
Teplice	2,5	Pardubice	-2,3	Chomutov	0,9
Žďár nad Sázavou	2,5	Břeclav	-2,4	Rakovník	0,9
Vsetín	2,5	Písek	-2,5	Teplice	0,8
Litoměřice	2,4	Tábor	-2,6	Náchod	0,8
Tachov	2,4	České Budějovice	-2,6	Příbram	0,8



Beroun	2,4	Brno-město	-2,8	Česká Lípa	0,7
Tábor	2,4	Chrudim	-2,8	Uherské Hradiště	0,7
Jihlava	2,4	Česká Lípa	-2,8	Kutná Hora	0,7
Karlovy Vary	2,3	Praha	-2,9	Jihlava	0,7
Hradec Králové	2,3	Blansko	-2,9	Vyškov	0,7
Blansko	2,3	Šumperk	-2,9	Vsetín	0,6
Rakovník	2,3	Zlín	-3,0	Liberec	0,6
Rokycany	2,3	Praha-východ	-3,2	Semily	0,6
Olomouc	2,3	Olomouc	-3,3	Mělník	0,6
Brno-venkov	2,3	Hodonín	-3,3	Hradec Králové	0,6
Strakonice	2,2	Litoměřice	-3,4	Karlovy Vary	0,5
Trutnov	2,2	Praha-západ	-3,5	Chrudim	0,5
Opava	2,2	Chomutov	-3,5	Prostějov	0,5
Kroměříž	2,2	Beroun	-3,7	Nymburk	0,5
Plzeň-město	2,1	Ústí nad Orlicí	-3,7	Zlín	0,5
Česká Lípa	2,1	Rakovník	-3,7	Jindřichův Hradec	0,5
Havlíčkův Brod	2,1	Semily	-3,8	Svitavy	0,5
Plzeň-sever	2,0	Kutná Hora	-3,8	Benešov	0,5
Uherské Hradiště	1,9	Most	-4,0	Tábor	0,5
Svitavy	1,9	Svitavy	-4,0	Beroun	0,4
Praha	1,9	Benešov	-4,0	Plzeň-sever	0,4
Vyškov	1,9	Havlíčkův Brod	-4,0	Brno-venkov	0,4
Zlín	1,9	Kladno	-4,1	České Budějovice	0,4
Chrudim	1,9	Teplice	-4,2	Klatovy	0,4
Pardubice	1,8	Žďár nad Sázavou	-4,2	Praha-západ	0,4
Domažlice	1,8	Brno-venkov	-4,3	Cheb	0,4
Ústí nad Orlicí	1,7	Uherské Hradiště	-4,3	Jičín	0,3
Prostějov	1,7	Frýdek-Místek	-4,7	Písek	0,3
Klatovy	1,7	Prostějov	-4,8	Rokycany	0,3
Cheb	1,7	Klatovy	-4,9	Prachatice	0,3
Jičín	1,6	Louny	-4,9	Ústí nad Orlicí	0,3
České Budějovice	1,6	Tachov	-4,9	Český Krumlov	0,3
Mladá Boleslav	1,6	Přerov	-5,1	Plzeň-město	0,3
Plzeň-jih	1,6	Mladá Boleslav	-5,1	Rychnov nad Kněžnou	0,3
Benešov	1,5	Kolín	-5,3	Praha	0,2
Prachatice	1,5	Pelhřimov	-5,4	Mladá Boleslav	0,2
Písek	1,5	Vsetín	-5,4	Pelhřimov	0,2
Praha-západ	1,4	Kroměříž	-5,6	Plzeň-jih	0,2
Jindřichův Hradec	1,3	Vyškov	-5,9	Pardubice	0,2
Pelhřimov	1,3	Jičín	-6,2	Domažlice	0,1
Rychnov nad Kněžnou	1,3	Nový Jičín	-6,3	Tachov	0,1



Úřad práce ČR

Praha-východ	1,1
Celkem ČR	2,6

Jihlava	-7,4
Celkem ČR	-2,7

Praha-východ	0,1
Celkem ČR	0,6