



# Úřad práce ČR

Krajská pobočka Úřadu práce ČR v Karlových Varech

## **Měsíční statistická zpráva**

**Srpen 2019**

Zprávu předkládá:  
Mgr. Jana Belblová  
vedoucí Oddělení metodiky

[https://portal.mpsv.cz/upcr/kp/kvk/tiskove\\_zpravy](https://portal.mpsv.cz/upcr/kp/kvk/tiskove_zpravy)

**Karlovy Vary 2019**



## Informace o nezaměstnanosti v Karlovarském kraji 31. 8. 2019

*V tomto měsíci celkový počet uchazečů o zaměstnání klesl o 4,6 % na 5 329, počet hlášených volných pracovních míst poklesl o 0,4 % na 7 887 a podíl nezaměstnaných osob klesl na 2,5 %.*

K 31. 8. 2019 evidoval Úřad práce ČR (ÚP ČR), Krajská pobočka v Karlových Varech celkem 5 329 uchazečů o zaměstnání. Jejich počet byl o 258 nižší než na konci předchozího měsíce, ve srovnání se stejným obdobím minulého roku je nižší o 598 osob. Z tohoto počtu bylo 4 774 dosažitelných uchazečů o zaměstnání ve věku 15 – 64 let. Bylo to o 245 méně než na konci předchozího měsíce. Ve srovnání se stejným obdobím minulého roku byl jejich počet nižší o 565 osob.

V průběhu měsíce bylo nově zaevidováno 1 019 osob. Ve srovnání s minulým měsícem to bylo méně o 204 osob a v porovnání se stejným obdobím předchozího roku více o 30 osob.

Z evidence během měsíce odešlo celkem 1 277 uchazečů (ukončená evidence, vyřazení uchazeči). Bylo to o 110 osob více než v předchozím měsíci a o 181 osob více než ve stejném měsíci minulého roku. Do zaměstnání z nich ve sledovaném měsíci nastoupilo 613, tj. o 97 více než v předchozím měsíci a o 65 více než ve stejném měsíci minulého roku, 237 uchazečů o zaměstnání bylo umístěno prostřednictvím úřadu práce, tj. o 34 více než v předchozím měsíci a o 134 více než ve stejném období minulého roku, 664 uchazečů bylo vyřazeno bez umístění.

Meziměsíční pokles byl zaznamenán ve 2 okresech, největší v okrese Karlovy Vary (-6,6 %) a v okrese Sokolov (-5,0%).

Meziměsíční nárůst nezaměstnaných byl zaznamenán v 1 okrese, a to v okrese Cheb (0,1%).

Ke konci měsíce bylo evidováno na ÚP ČR, Krajské pobočce v Karlových Varech 2 916 žen. Jejich podíl na celkovém počtu uchazečů činil 54,7 %. V evidenci bylo 646 osob se zdravotním postižením, což představovalo 12,1 % z celkového počtu nezaměstnaných.

Ke konci tohoto měsíce bylo evidováno 189 absolventů škol všech stupňů vzdělání a mladistvých, jejich počet vzrostl ve srovnání s předchozím měsícem o 11 osob a ve srovnání se stejným měsícem minulého roku byl nižší o 2 osoby. Na celkové nezaměstnanosti se podíleli 3,5 %.

Podporu v nezaměstnanosti pobíralo 1 900 uchazečů o zaměstnání, tj. 35,7 % všech uchazečů vedených v evidenci.

Podíl nezaměstnaných osob, tj. počet dosažitelných uchazečů o zaměstnání ve věku 15 - 64 let k obyvatelstvu stejného věku, klesl k 31. 8. 2019 na 2,5 %.

Podíl nezaměstnaných stejný nebo vyšší než republikový průměr vykázal 1 okres, a to okres Sokolov (3,7 %). Nejnižší podíl nezaměstnaných byl zaznamenán v okrese Cheb (1,6 %).



Podíl nezaměstnaných žen klesl na 2,8 %, podíl nezaměstnaných mužů poklesl na 2,2 %.

Kraj evidoval k 31. 8. 2019 celkem 7 887 volných pracovních míst. Jejich počet byl o 35 nižší než v předchozím měsíci a o 828 nižší než ve stejném měsíci minulého roku. Na jedno volné pracovní místo připadalo v průměru 0,7 uchazeče, z toho nejvíce v okrese Sokolov (2,7), Karlovy Vary (0,5) a Cheb (0,3). Z celkového počtu nahlášených volných míst bylo 309 vhodných pro osoby se zdravotním postižením (OZP), na jedno volné pracovní místo připadalo 2,1 OZP. Volných pracovních míst pro absolventy a mladistvé bylo registrováno 1 690, na jedno volné místo připadalo 0,1 uchazečů této kategorie. Z celkového počtu volných pracovních míst bylo 2 312 míst bez příznaku „pro cizince“. Na dalších 5 575 pozic pak mohli zaměstnavatelé přijímat také pracovníky ze zahraničí.

V rámci aktivní politiky zaměstnanosti (APZ) bylo od počátku roku 2019 prostřednictvím příspěvků APZ podpořeno 624 osob, z toho bylo zařazeno 124 osob do rekvalifikačních kurzů.

Obor činnosti, který byl v tomto měsíci podpořen prostřednictvím SÚPM – SVČ, byl Realitní činnost, správa a údržba nemovitostí.

Informace o vývoji nezaměstnanosti v ČR v elektronické formě jsou zveřejněny na internetové adrese <http://portal.mpsv.cz/sz/stat>.



## 1. Základní charakteristika vývoje nezaměstnanosti a volných pracovních míst v Karlovarském kraji

Tabulka č. 1 - Vývoj nezaměstnanosti

ukazatel (celkový počet)		stav k		
		31. 8. 2018	31. 7. 2019	31. 8. 2019
evidovaní uchazeči o zaměstnání		5 927	5 587	5 329
- z toho	ženy	3 196	3 055	2 916
	absolventi a mladiství	191	178	189
	uchazeči se zdravotním postižením	746	686	646
uchazeči s nárokem na Pvn		1 697	1 975	1 900
podíl nezaměstnaných osob v %		2,8	2,6	2,5
volná pracovní místa		8 715	7 922	7 887
počet uchazečů na 1 volné pracovní místo		0,7	0,7	0,7

Tabulka č. 2 - Tok nezaměstnanosti

ukazatel	počet uchazečů ve sledovaném měsíci		
	srpen 2018	červenec 2019	srpen 2019
nově evidovaní uchazeči o zaměstnání	989	1 223	1 019
uchazeči s ukončenou evidencí a vyřazení	1 096	1 167	1 277
- z toho umístění celkem	548	516	613
- z toho umístění úřadem práce	103	203	237

Tabulka č. 3 – Nezaměstnanost v okresech k 31. 8. 2019

okres	počet nezaměstnaných		volná pracovní místa	počet uchazečů na 1 VPM	podíl nezaměstnaných osob [%]
	celkem	z toho ženy			
Cheb	1 075	585	3 134	0,3	1,6
Karlovy Vary	1 885	1 026	3 867	0,5	2,3
Sokolov	2 369	1 305	886	2,7	3,7
Karlovarský kraj	5 329	2 916	7 887	0,7	2,5
Česká republika	204 789	113 858	350 564	0,6	2,7



## 2. Vybrané nástroje aktivní politiky zaměstnanosti v Karlovarském kraji

Tabulka č. 4 – Osoby podpořené v rámci APZ a rekvalifikace uchazečů a zájemců o zaměstnání

ukazatel (celkový počet)	stav k		celkem od počátku roku do	
	31. 8. 2018	31. 8. 2019	31. 8. 2018	31. 8. 2019
<b>osoby podpořené v rámci APZ</b>				
veřejně prospěšné práce (VPP)	171	277	166	261
veřejně prospěšné práce (VPP) - ESF <sup>1)</sup>	382	29	351	26
společensky účelná prac. místa (SÚPM)	14	7	11	15
společensky účelná prac. místa (SÚPM)-ESF <sup>1)</sup>	375	65	328	55
SÚPM - samostatně výděleč. činnost (SVČ)	19	9	13	2
SÚPM - samostatně výděleč. činnost (SVČ)-ESF <sup>1)</sup>	11	8	3	3
zřízení pracovního místa pro OZP (bez SVČ)	20	14	0	0
zřízení pracovního místa pro OZP - SVČ	0	1	0	0
ostatní nástroje APZ	77	28	440	138
<b>uchazeči a zájemci zařazení do rekvalifikací</b>				
uchazeči a zájemci zařazení do rekvalifikací	0	0	0	0
uchazeči a zájemci zařazení do rekvalifikací - ESF <sup>1)</sup>	0	1	0	13
uchazeči a zájemci, kteří zahájili zvolenou rekvalifikaci	0	0	0	0
uchazeči a zájemci, kteří zahájili zvolenou rekvalifikaci - ESF <sup>1)</sup>	5	6	116	111
<b>osoby podpořené v rámci APZ celkem</b>	<b>1 074</b>	<b>445</b>	<b>1 428</b>	<b>624</b>

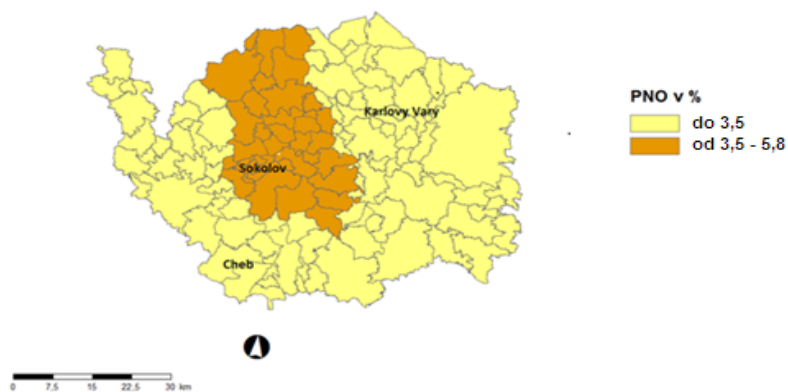
1) financováno převážně z Evropského sociálního fondu

Podrobnější statistické údaje o nástrojích APZ naleznete na stránkách Integrovaného portálu

MPSV, v měsíčních statistikách nezaměstnanosti

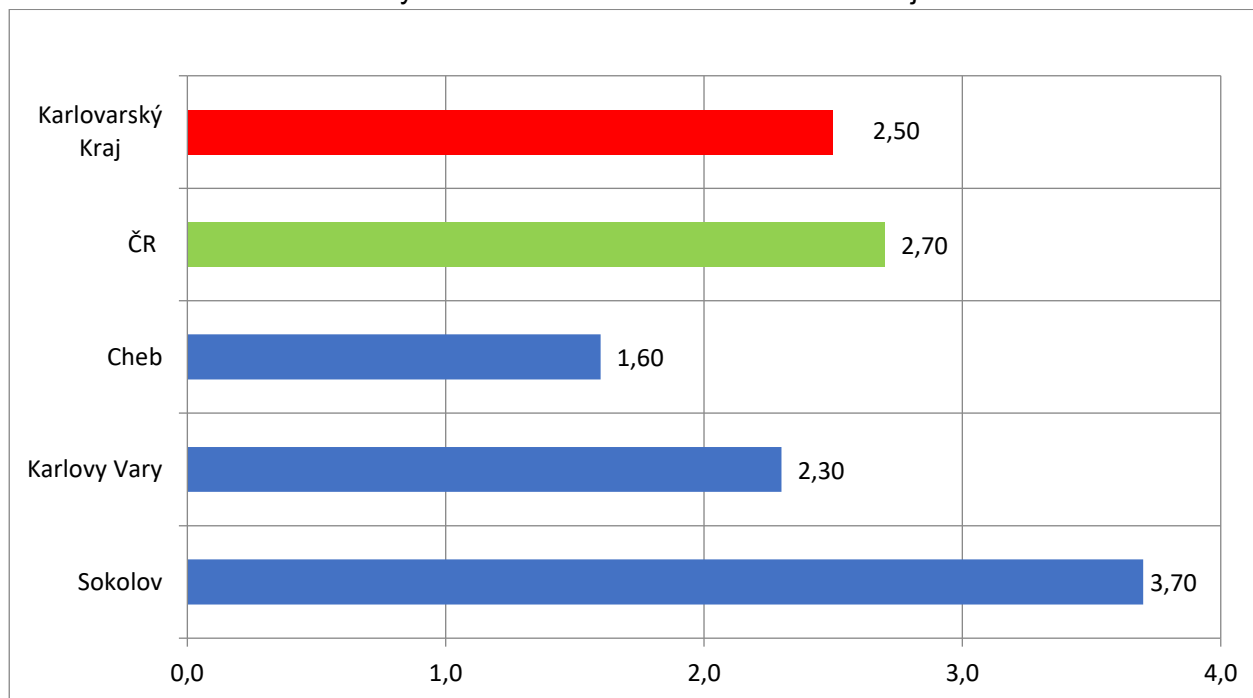
<http://portal.mpsv.cz/sz/stat/nz/mes>

### 3. MAPA – ArcView - Podíl nezaměstnaných v okresech kraje (mapa kraje)



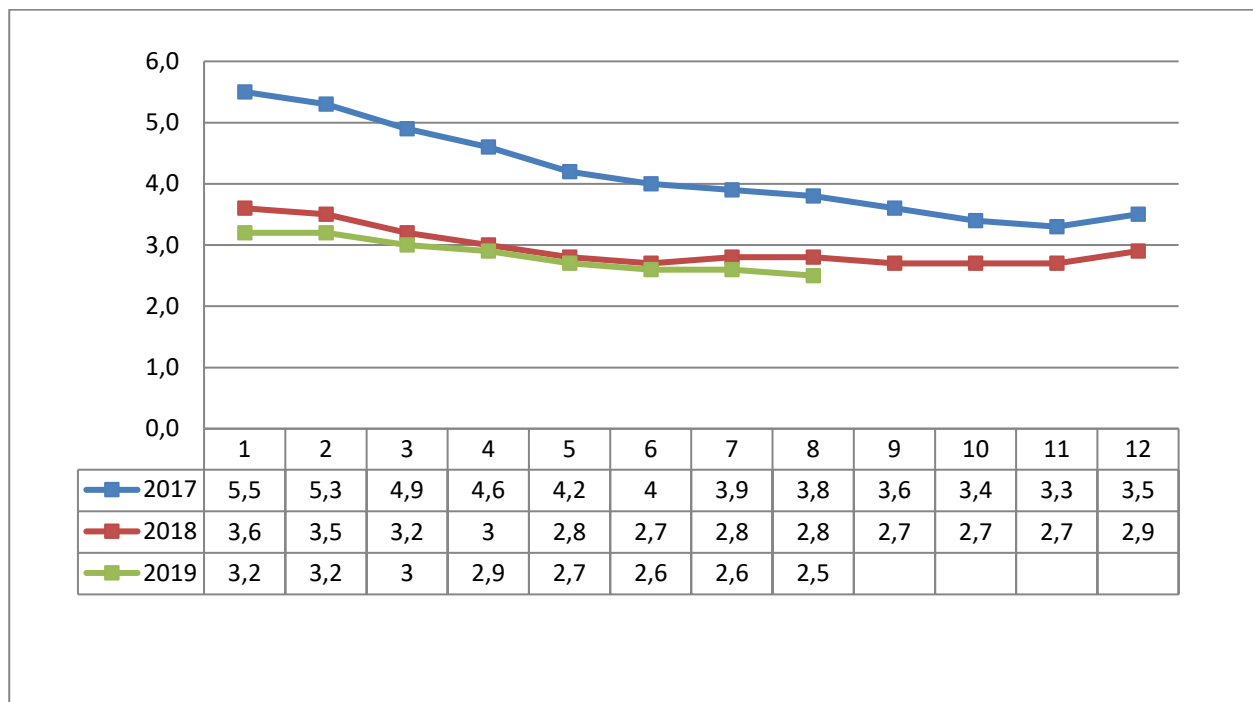
### 4. GRAFY

Graf č. 1 - Podíl nezaměstnaných osob v okresech Karlovarského kraje a v ČR k 31. 8. 2019

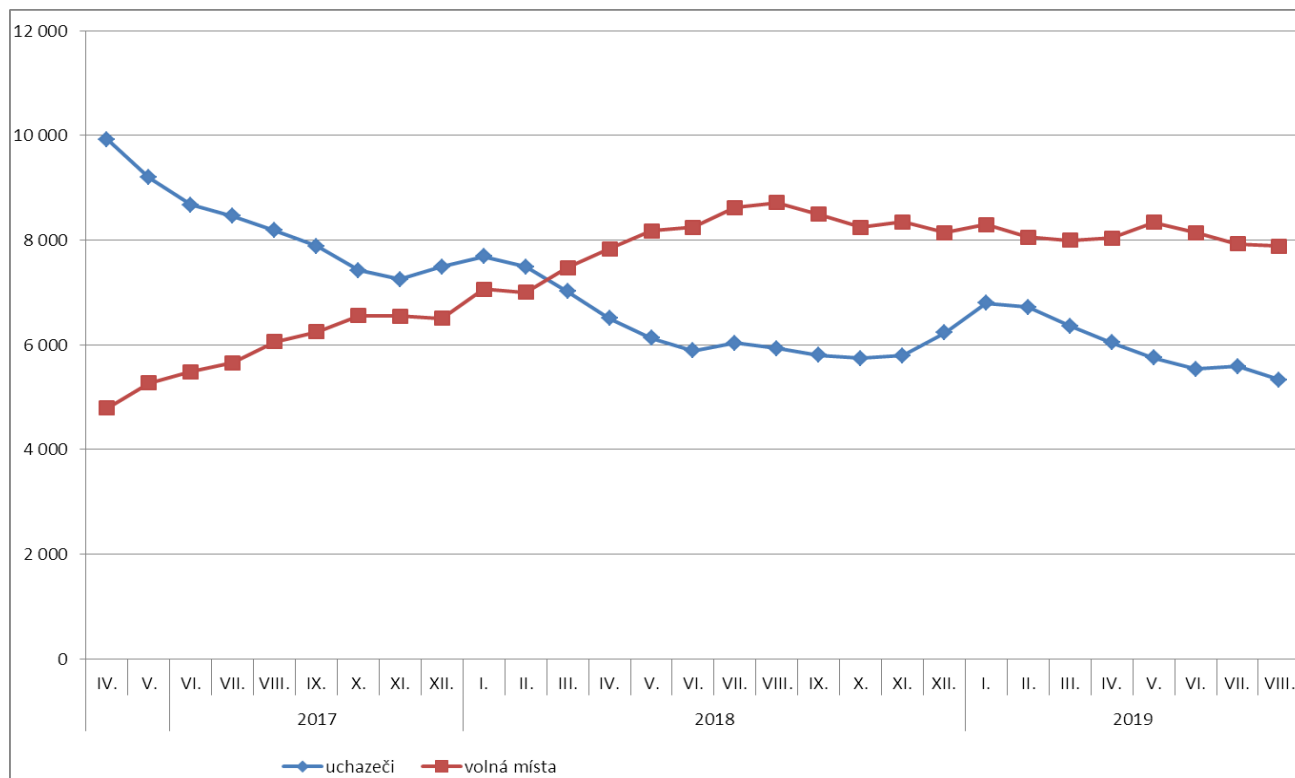




Graf č. 2 - Vývoj podílu nezaměstnaných v Karlovarském kraji v letech 2017 – 2019 v %

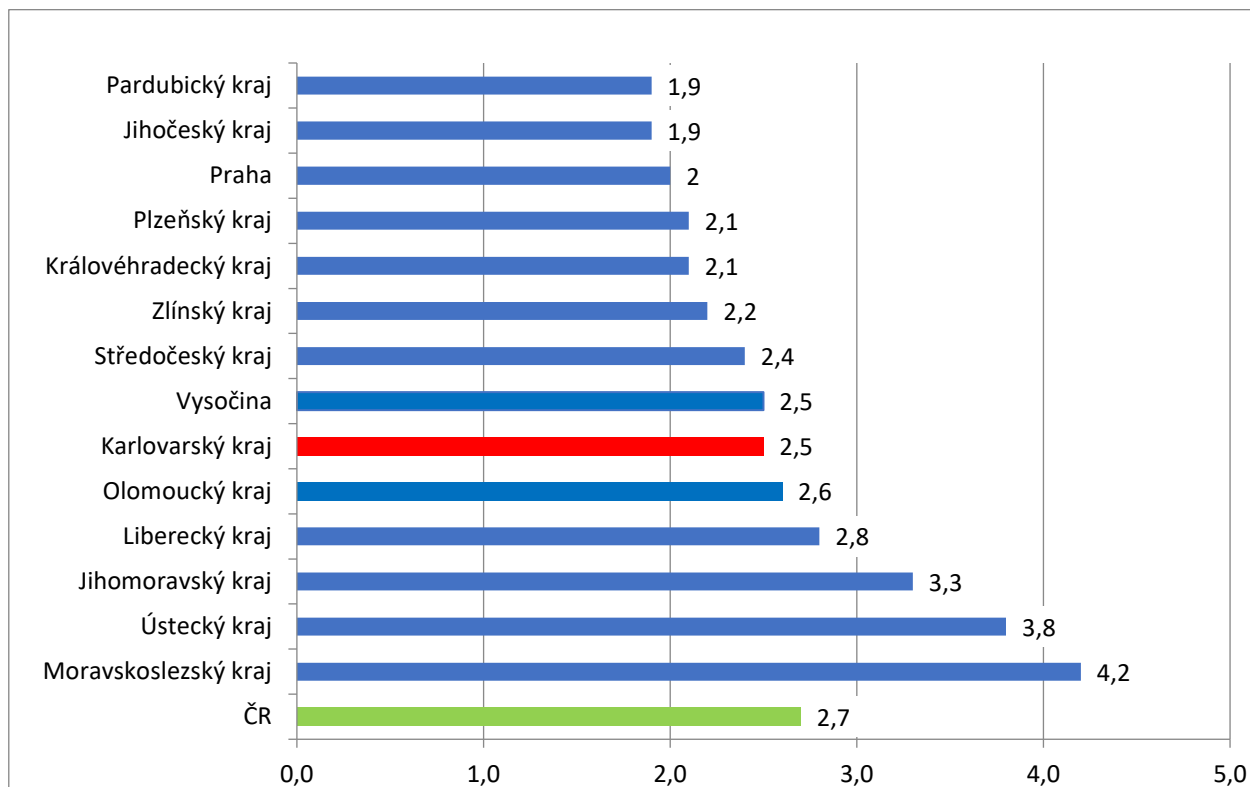


Graf č. 3 - Vývoj počtu uchazečů a volných míst v Karlovarském kraji v letech 2017 – 2019





Graf č. 4 - Podíl nezaměstnaných osob v jednotlivých krajích ČR k 31. 8. 2019 v %







## 5. Tabulka seříděných okresů k 31. 8. 2019 (z celorepublikové statistiky)

## SEŘÍDĚNÍ OKRESŮ k 31. srpnu 2019

	PNO v %		meziměs. přírůst./ úbytek nezam. v %		počet uchazečů na 1 VPM
Karviná	6,6	Plzeň-město	4,8	Karviná	5,5
Ostrava-město	5,1	Havlíčkův Brod	4,4	Sokolov	2,7
Chomutov	4,9	Strakonice	4,3	Ústí nad Labem	2,3
Most	4,8	Jindřichův Hradec	4,3	Jeseník	2,2
Bruntál	4,7	Ústí nad Orlicí	4,1	Znojmo	2,1
Louny	4,3	Uherské Hradiště	3,8	Hodonín	2,1
Ústí nad Labem	4,2	Domažlice	3,4	Bruntál	2,0
Hodonín	4,1	Praha-východ	3,1	Most	2,0
Znojmo	4,1	Trutnov	2,7	Blansko	1,8
Brno-město	4,0	Pelhřimov	2,6	Ostrava-město	1,8
Sokolov	3,7	Český Krumlov	2,6	Děčín	1,6
Děčín	3,7	Mělník	2,3	Frydek-Místek	1,6
Kolín	3,4	Náchod	2,2	Litoměřice	1,5
Kladno	3,4	Znojmo	2,0	Šumperk	1,4
Nymburk	3,3	Šumperk	1,9	Opava	1,4
Jeseník	3,2	Rokycany	1,8	Přerov	1,4
Příbram	3,2	Semily	1,8	Žďár nad Sázavou	1,4
Šumperk	3,1	Žďár nad Sázavou	1,7	Třebíč	1,3
Liberec	3,1	Břeclav	1,7	Louny	1,3
Přerov	3,0	Beroun	1,7	Jablonec nad Nisou	1,3
Semily	3,0	Mladá Boleslav	1,6	Kroměříž	1,2
Jablonec nad Nisou	3,0	Jihlava	1,4	Břeclav	1,1
Třebíč	2,9	Nymburk	1,3	Kolín	1,1
Kutná Hora	2,9	Česká Lípa	1,2	Trutnov	1,1
Mělník	2,9	Praha-západ	1,0	Brno-město	1,1
Žďár nad Sázavou	2,8	Tachov	1,0	Havlíčkův Brod	1,0
Nový Jičín	2,8	Praha	1,0	Nový Jičín	1,0
Jihlava	2,7	Rychnov nad Kněžnou	1,0	Olomouc	1,0
Teplice	2,7	Vyškov	0,9	Rakovník	0,9
Frydek-Místek	2,7	Rakovník	0,9	Chomutov	0,9
Břeclav	2,6	Hradec Králové	0,8	Teplice	0,9
Vsetín	2,6	Plzeň-jih	0,8	Kladno	0,8
Český Krumlov	2,6	Vsetín	0,8	Strakonice	0,8
Litoměřice	2,6	Plzeň-sever	0,8	Náchod	0,8



Tábor	2,5	Bruntál	0,6	Příbram	0,7
Náchod	2,5	Děčín	0,6	Jihlava	0,7
Tachov	2,5	Prachatice	0,5	Česká Lípa	0,7
Beroun	2,5	Klatovy	0,4	Uherské Hradiště	0,7
Brno-venkov	2,5	Pardubice	0,4	Semily	0,7
Strakonice	2,4	Chomutov	0,3	Liberec	0,7
Rokycany	2,4	Kladno	0,2	Vyškov	0,7
Hradec Králové	2,4	Tábor	0,2	Kutná Hora	0,7
Rakovník	2,4	Kutná Hora	0,1	Mělník	0,6
Kroměříž	2,4	<b>Cheb</b>	<b>0,1</b>	Hradec Králové	0,6
Olomouc	2,3	Kolín	0,1	Vsetín	0,6
Plzeň-město	2,3	Nový Jičín	0,1	Jindřichův Hradec	0,6
Opava	2,3	Zlín	-0,1	Prostějov	0,6
<b>Karlovy Vary</b>	<b>2,3</b>	Brno-venkov	-0,2	Chrudim	0,6
Blansko	2,2	Svitavy	-0,4	Nymburk	0,5
Česká Lípa	2,2	Příbram	-0,5	Zlín	0,5
Trutnov	2,2	Hodonín	-0,6	<b>Karlovy Vary</b>	<b>0,5</b>
Havlíčkův Brod	2,2	Třebíč	-0,8	Benešov	0,5
Plzeň-sever	2,2	Brno-město	-0,9	Tábor	0,5
Svitavy	2,1	Prostějov	-0,9	Svitavy	0,5
Praha	2,0	Ostrava-město	-1,0	České Budějovice	0,5
Uherské Hradiště	2,0	Blansko	-1,1	Beroun	0,4
Zlín	2,0	Olomouc	-1,1	Brno-venkov	0,4
Vyškov	2,0	Louny	-1,2	Plzeň-sever	0,4
Chrudim	1,9	Karviná	-1,2	Jičín	0,4
Prostějov	1,9	Jičín	-1,3	Rokycany	0,4
Pardubice	1,9	České Budějovice	-1,4	Písek	0,4
Domažlice	1,9	Jeseník	-1,4	Klatovy	0,4
Jičín	1,8	Opava	-1,6	<b>Cheb</b>	<b>0,3</b>
Klatovy	1,8	Liberec	-1,6	Praha-západ	0,3
Ústí nad Orlicí	1,7	Chrudim	-1,6	Český Krumlov	0,3
Mladá Boleslav	1,7	Benešov	-1,7	Plzeň-město	0,3
České Budějovice	1,7	Písek	-1,8	Ústí nad Orlicí	0,3
<b>Cheb</b>	<b>1,6</b>	Přerov	-1,9	Prachatice	0,3
Benešov	1,6	Frydek-Místek	-2,0	Praha	0,3
Plzeň-jih	1,6	Kroměříž	-2,0	Rychnov nad Kněžnou	0,2
Praha-západ	1,6	Jablonec nad Nisou	-2,3	Pelhřimov	0,2
Písek	1,6	Most	-2,6	Mladá Boleslav	0,2
Prachatice	1,6	Litoměřice	-2,7	Plzeň-jih	0,2
Pelhřimov	1,5	Teplice	-3,0	Pardubice	0,1
Rychnov nad Kněžnou	1,3	<b>Sokolov</b>	<b>-5,0</b>	Domažlice	0,1



Úřad práce ČR

Jindřichův Hradec	1,2	Karlovy Vary	-6,6	Tachov	0,1
Praha-východ	1,2	Ústí nad Labem	-7,7	Praha-východ	0,1
Celkem ČR	2,7	Celkem ČR	-0,2	Celkem ČR	0,6