



Úřad práce ČR

Krajská pobočka Úřadu práce ČR v Karlových Varech

Měsíční statistická zpráva

Červenec 2019

Zprávu předkládá:
Mgr. Jana Belblová
vedoucí Oddělení metodiky

https://portal.mpsv.cz/upcr/kp/kvk/tiskove_zpravy

Karlovy Vary 2019



Informace o nezaměstnanosti v Karlovarském kraji 31. 7. 2019

V tomto měsíci celkový počet uchazečů o zaměstnání vzrostl o 1,0 % na 5 587, počet hlášených volných pracovních míst poklesl o 2,7 % na 7 922 a podíl nezaměstnaných osob zůstal na 2,6 %.

K 31. 7. 2019 evidoval Úřad práce ČR (ÚP ČR), Krajská pobočka v Karlových Varech celkem 5 587 uchazečů o zaměstnání. Jejich počet byl o 56 vyšší než na konci předchozího měsíce, ve srovnání se stejným obdobím minulého roku je nižší o 447 osob. Z tohoto počtu bylo 5 019 dosažitelných uchazečů o zaměstnání ve věku 15 – 64 let. Bylo to o 80 více než na konci předchozího měsíce. Ve srovnání se stejným obdobím minulého roku byl jejich počet nižší o 408 osob.

V průběhu měsíce bylo nově zaevidováno 1 223 osob. Ve srovnání s minulým měsícem to bylo více o 217 osob a v porovnání se stejným obdobím předchozího roku více o 89 osob.

Z evidence během měsíce odešlo celkem 1 167 uchazečů (ukončená evidence, vyřazení uchazeči). Bylo to o 58 osob méně než v předchozím měsíci a o 178 osob více než ve stejném měsíci minulého roku. Do zaměstnání z nich ve sledovaném měsíci nastoupilo 516, tj. o 44 méně než v předchozím měsíci a o 28 více než ve stejném měsíci minulého roku, 203 uchazečů o zaměstnání bylo umístěno prostřednictvím úřadu práce, tj. o 32 méně než v předchozím měsíci a o 100 více než ve stejném období minulého roku, 651 uchazečů bylo vyřazeno bez umístění.

Meziměsíční pokles byl zaznamenán v 1 okrese, a to v okrese Cheb (-0,2 %).

Meziměsíční nárůst nezaměstnaných byl zaznamenán ve 2 okresech, největší v okrese Karlovy Vary (2,8 %) a v okrese Sokolov (0,1%).

Ke konci měsíce bylo evidováno na ÚP ČR, Krajské pobočce v Karlových Varech 3 055 žen. Jejich podíl na celkovém počtu uchazečů činil 54,7 %. V evidenci bylo 686 osob se zdravotním postižením, což představovalo 12,3 % z celkového počtu nezaměstnaných.

Ke konci tohoto měsíce bylo evidováno 178 absolventů škol všech stupňů vzdělání a mladistvých, jejich počet klesl ve srovnání s předchozím měsícem o 11 osob a ve srovnání se stejným měsícem minulého roku byl vyšší o 8 osob. Na celkové nezaměstnanosti se podíleli 3,2 %.

Podporu v nezaměstnanosti pobíralo 1 975 uchazečů o zaměstnání, tj. 35,3 % všech uchazečů vedených v evidenci.

Podíl nezaměstnaných osob, tj. počet dosažitelných uchazečů o zaměstnání ve věku 15 - 64 let k obyvatelstvu stejného věku, zůstal k 31. 7. 2019 na 2,6 %.

Podíl nezaměstnaných stejný nebo vyšší než republikový průměr vykázal 1 okres, a to okres Sokolov (3,9 %). Nejnižší podíl nezaměstnaných byl zaznamenán v okrese Cheb (1,6 %).



Podíl nezaměstnaných žen vzrostl na 2,9 %, podíl nezaměstnaných mužů poklesl na 2,3 %.

Kraj evidoval k 31. 7. 2019 celkem 7 922 volných pracovních míst. Jejich počet byl o 222 nižší, než v předchozím měsíci a o 702 nižší než ve stejném měsíci minulého roku. Na jedno volné pracovní místo připadalo v průměru 0,7 uchazeče, z toho nejvíce v okrese Sokolov (2,7), Karlovy Vary (0,5) a Cheb (0,4). Z celkového počtu nahlášených volných míst bylo 319 vhodných pro osoby se zdravotním postižením (OZP), na jedno volné pracovní místo připadalo 2,2 OZP. Volných pracovních míst pro absolventy a mladistvé bylo registrováno 1 698, na jedno volné místo připadalo 0,1 uchazečů této kategorie. Z celkového počtu volných pracovních míst bylo 2 291 míst bez příznaku „pro cizince“. Na dalších 5 631 pozic pak mohli zaměstnavatelé přijímat také pracovníky ze zahraničí.

V rámci aktivní politiky zaměstnanosti (APZ) bylo od počátku roku 2019 prostřednictvím příspěvků APZ podpořeno 534 osob, z toho bylo zařazeno 109 osob do rekvalifikačních kurzů.

Informace o vývoji nezaměstnanosti v ČR v elektronické formě jsou zveřejněny na internetové adrese <http://portal.mpsv.cz/sz/stat>.



1. Základní charakteristika vývoje nezaměstnanosti a volných pracovních míst v Karlovarském kraji

Tabulka č. 1 - Vývoj nezaměstnanosti

ukazatel (celkový počet)	stav k		
	31. 7. 2018	30. 6. 2019	31. 7. 2019
evidovaní uchazeči o zaměstnání	6 034	5 531	5 587
- z toho ženy	3 185	2 922	3 055
absolventi a mladiství	170	189	178
uchazeči se zdravotním postižením	744	694	686
uchazeči s nárokem na P v N	1 645	1 775	1 975
podíl nezaměstnaných osob v %	2,8	2,6	2,6
volná pracovní místa	8 624	8 144	7 922
počet uchazečů na 1 volné pracovní místo	0,7	0,7	0,7

Tabulka č. 2 - Tok nezaměstnanosti

ukazatel	počet uchazečů ve sledovaném měsíci		
	červenec 2018	červen 2019	červenec 2 019
nově evidovaní uchazeči o zaměstnání	1 134	1 006	1 223
uchazeči s ukončenou evidencí a vyřazení	989	1 225	1 167
- z toho umístění celkem	488	560	516
- z toho umístění úřadem práce	103	235	203

Tabulka č. 3 – Nezaměstnanost v okresech k 31. 7. 2019

okres	počet nezaměstnaných		volná pracovní místa	počet uchazečů na 1 VPM	podíl nezaměstnaných osob [%]
	celkem	z toho ženy			
Cheb	1 074	591	3 038	0,4	1,6
Karlovy Vary	2 019	1 099	3 970	0,5	2,4
Sokolov	2 494	1 365	914	2,7	3,9
Karlovarský kraj	5 587	3 055	7 922	0,7	2,6
Česká republika	205 120	113 583	346 563	0,6	2,7



2. Vybrané nástroje aktivní politiky zaměstnanosti v Karlovarském kraji

Tabulka č. 4 – Osoby podpořené v rámci APZ a rekvalifikace uchazečů a zájemců o zaměstnání

ukazatel (celkový počet)	stav k		celkem od počátku roku do	
	31. 7. 2018	31. 7. 2019	31. 7. 2018	31. 7. 2019
osoby podpořené v rámci APZ				
veřejně prospěšné práce (VPP)	169	266	156	207
veřejně prospěšné práce (VPP) - ESF ¹⁾	342	22	293	18
společensky účelná prac. místa (SÚPM)	15	7	11	15
společensky účelná prac. místa (SÚPM)-ESF ¹⁾	409	62	312	48
SÚPM - samostatně výděleč. činnost (SVČ)	19	9	11	2
SÚPM - samostatně výděleč. činnost (SVČ)-ESF ¹⁾	12	8	3	3
zřízení pracovního místa pro OZP (bez SVČ)	20	14	0	0
zřízení pracovního místa pro OZP - SVČ	0	1	0	0
ostatní nástroje APZ	74	35	433	132
uchazeči a zájemci zařazení do rekvalifikací				
uchazeči a zájemci zařazení do rekvalifikací	0	0	0	0
uchazeči a zájemci zařazení do rekvalifikací - ESF ¹⁾	0	0	0	12
uchazeči a zájemci, kteří zahájili zvolenou rekvalifikaci	0	0	0	0
uchazeči a zájemci, kteří zahájili zvolenou rekvalifikaci - ESF ¹⁾	9	4	100	97
osoby podpořené v rámci APZ celkem	1 069	428	1 319	534

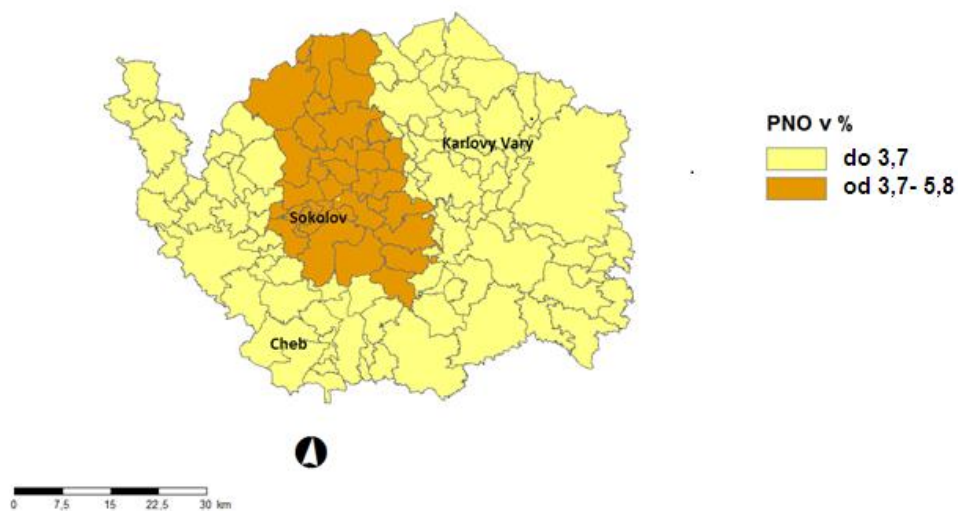
1) financováno převážně z Evropského sociálního fondu

Podrobnější statistické údaje o nástrojích APZ naleznete na stránkách Integrovaného portálu

MPSV, v měsíčních statistikách nezaměstnanosti

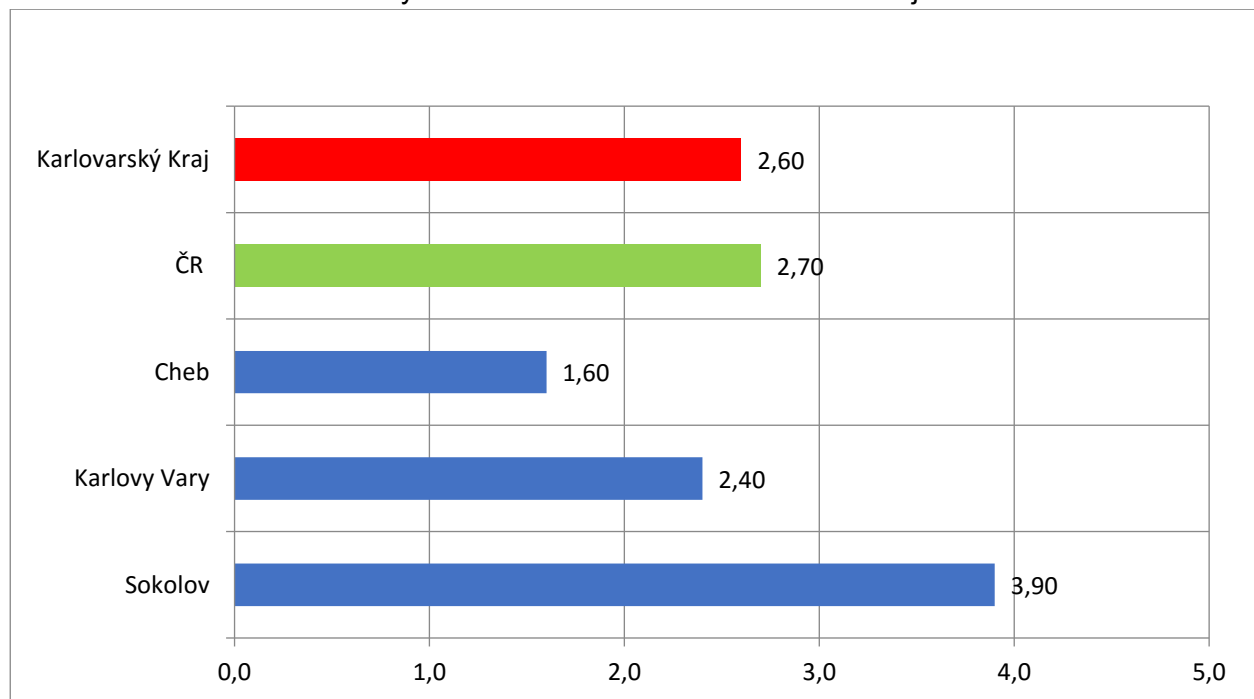
<http://portal.mpsv.cz/sz/stat/nz/mes>

3. MAPA – ArcView - Podíl nezaměstnaných v okresech kraje (mapa kraje)

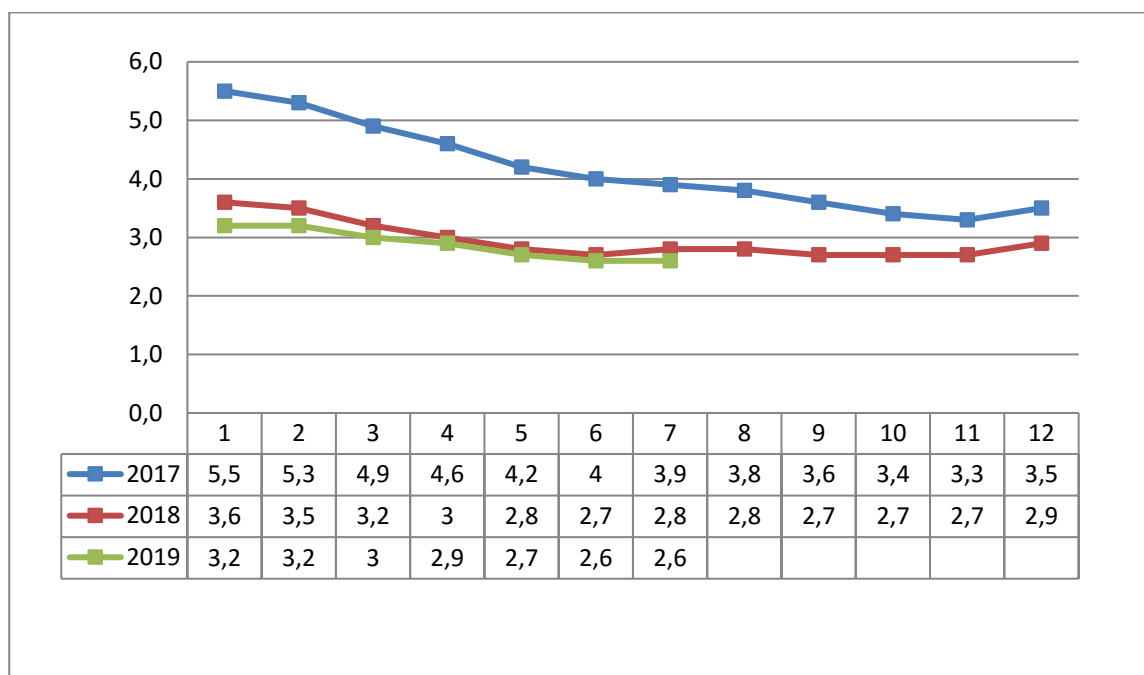


4. GRAFY

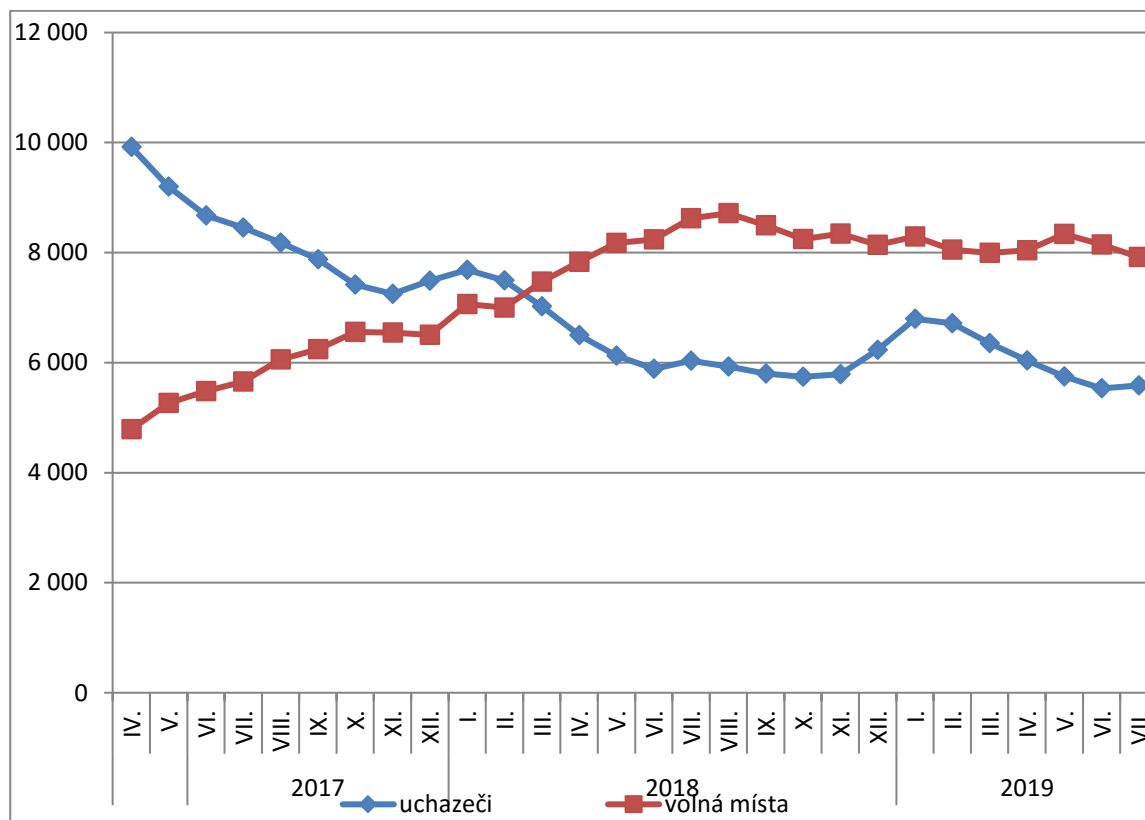
Graf č. 1 - Podíl nezaměstnaných osob v okresech Karlovarského kraje a v ČR k 31. 7. 2019



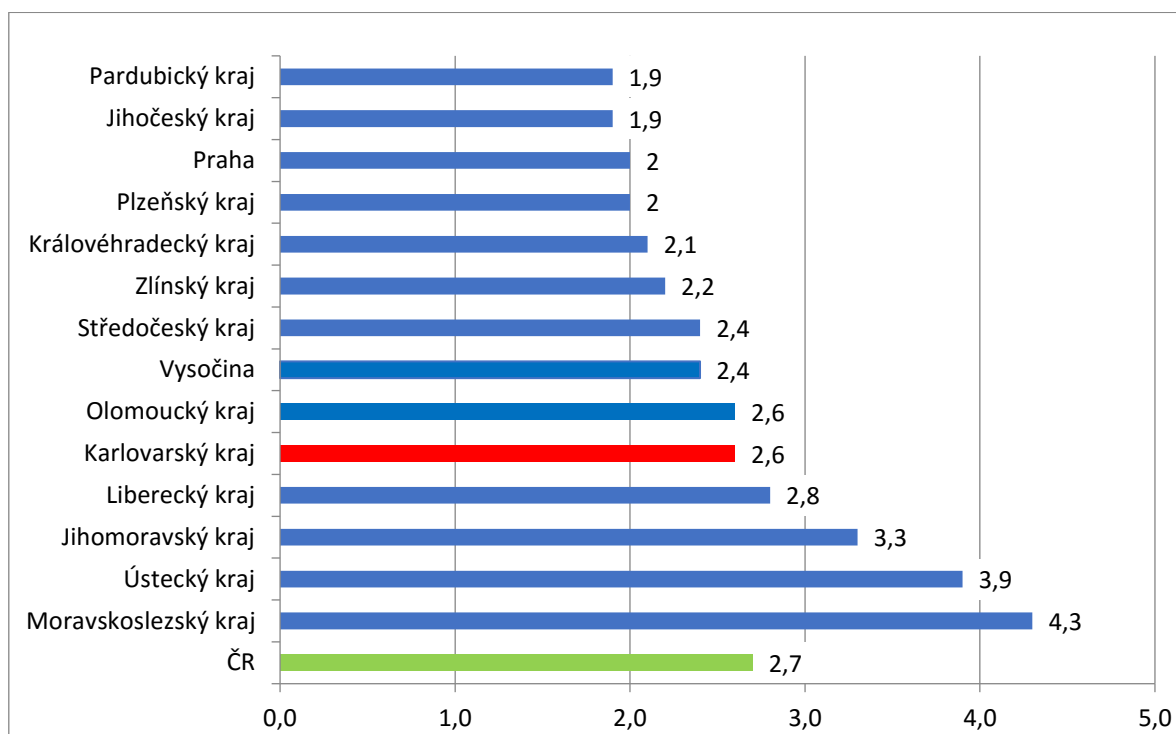
Graf č. 2 - Vývoj podílu nezaměstnaných v Karlovarském kraji v letech 2017 – 2019 v %



Graf č. 3 - Vývoj počtu uchazečů a volných míst v Karlovarském kraji v letech 2017 – 2019



Graf č. 4 - Podíl nezaměstnaných osob v jednotlivých krajích ČR k 31. 7. 2019 v %





5. Tabulka seříděných okresů k 31. 7. 2019 (z celorepublikové statistiky)

SEŘÍDĚNÍ OKRESŮ k 31. červenci 2019

	PNO v %		meziměs. přírůst./ úbytek nezam. v %		počet uchazečů na 1 VPM
Karviná	6,7	Rychnov nad Kněžnou	16,7	Karviná	5,5
Ostrava-město	5,2	Chrudim	13,3	Sokolov	2,7
Most	4,9	Jihlava	12,0	Ústí nad Labem	2,4
Chomutov	4,8	Benešov	11,8	Jeseník	2,2
Bruntál	4,6	Ústí nad Orlicí	10,5	Znojmo	2,2
Ústí nad Labem	4,6	Zlín	10,4	Most	2,1
Louny	4,4	Svitavy	9,4	Hodonín	2,1
Hodonín	4,1	Kutná Hora	9,2	Bruntál	2,0
Brno-město	4,1	Tábor	9,2	Blansko	1,9
Znojmo	4,0	Pardubice	9,1	Ostrava-město	1,7
Sokolov	3,9	Uherské Hradiště	8,9	Děčín	1,7
Děčín	3,7	Šumperk	8,7	Frydek-Místek	1,6
Kolín	3,4	Havlíčkův Brod	8,4	Litoměřice	1,5
Kladno	3,4	Klatovy	8,2	Přerov	1,5
Nymburk	3,2	Jičín	8,2	Šumperk	1,4
Jeseník	3,2	Plzeň-město	8,0	Žďár nad Sázavou	1,4
Příbram	3,2	Praha-východ	8,0	Opava	1,4
Liberec	3,1	Pelhřimov	8,0	Třebíč	1,3
Přerov	3,1	České Budějovice	7,8	Louny	1,3
Jablonec nad Nisou	3,0	Hradec Králové	7,7	Jablonec nad Nisou	1,2
Šumperk	3,0	Náchod	7,7	Kroměříž	1,2
Třebíč	2,9	Nový Jičín	7,5	Brno-město	1,1
Semily	2,9	Brno-venkov	7,5	Trutnov	1,1
Kutná Hora	2,9	Plzeň-jih	7,1	Nový Jičín	1,0
Mělník	2,8	Kolín	7,0	Břeclav	1,0
Teplice	2,8	Písek	6,8	Kladno	1,0
Nový Jičín	2,7	Třebíč	6,6	Kolín	1,0
Žďár nad Sázavou	2,7	Příbram	6,6	Rakovník	0,9
Frydek-Místek	2,7	Nymburk	6,4	Havlíčkův Brod	0,9
Jihlava	2,7	Praha	6,3	Olomouc	0,9
Litoměřice	2,6	Semily	6,2	Chomutov	0,9
Břeclav	2,6	Žďár nad Sázavou	6,2	Teplice	0,8
Vsetín	2,6	Strakonice	6,1	Strakonice	0,8
Český Krumlov	2,5	Břeclav	6,1	Náchod	0,7



Tábor	2,5	Plzeň-sever	5,9	Česká Lípa	0,7
Brno-venkov	2,5	Brno-město	5,7	Příbram	0,7
Tachov	2,5	Rokycany	5,6	Jihlava	0,7
Karlovy Vary	2,4	Praha-západ	5,6	Liberec	0,7
Kroměříž	2,4	Blansko	5,4	Vyškov	0,7
Náchod	2,4	Vyškov	5,1	Semily	0,7
Beroun	2,4	Liberec	5,1	Uherské Hradiště	0,7
Hradec Králové	2,4	Trutnov	4,9	Kutná Hora	0,7
Rakovník	2,4	Jablonec nad Nisou	4,8	Vsetín	0,6
Rokycany	2,4	Litoměřice	4,7	Mělník	0,6
Olomouc	2,4	Rakovník	4,7	Prostějov	0,6
Strakonice	2,3	Frýdek-Místek	4,5	Hradec Králové	0,6
Opava	2,3	Jindřichův Hradec	4,5	Chrudim	0,5
Blansko	2,3	Olomouc	4,4	Jindřichův Hradec	0,5
Plzeň-město	2,2	Mladá Boleslav	4,3	Nymburk	0,5
Plzeň-sever	2,1	Beroun	4,3	Tábor	0,5
Česká Lípa	2,1	Hodonín	4,1	Karlovy Vary	0,5
Trutnov	2,1	Vsetín	4,1	Benešov	0,5
Svitavy	2,1	Opava	4,0	Zlín	0,5
Havlíčkův Brod	2,1	Ústí nad Labem	4,0	České Budějovice	0,5
Praha	2,0	Česká Lípa	3,9	Svitavy	0,5
Zlín	2,0	Kroměříž	3,6	Jičín	0,5
Chrudim	2,0	Tachov	3,4	Plzeň-sever	0,4
Vyškov	2,0	Český Krumlov	2,9	Brno-venkov	0,4
Uherské Hradiště	1,9	Chomutov	2,9	Beroun	0,4
Prostějov	1,9	Znojmo	2,9	Rokycany	0,4
Pardubice	1,8	Karlovy Vary	2,8	Písek	0,4
Jičín	1,8	Louny	2,8	Praha-západ	0,4
Domažlice	1,8	Kladno	2,8	Klatovy	0,4
Klatovy	1,7	Prostějov	2,3	Cheb	0,4
České Budějovice	1,7	Most	2,2	Český Krumlov	0,3
Mladá Boleslav	1,7	Prachatice	2,0	Plzeň-město	0,3
Ústí nad Orlicí	1,7	Ostrava-město	1,9	Ústí nad Orlicí	0,3
Benešov	1,6	Mělník	1,8	Prachatice	0,3
Cheb	1,6	Přerov	1,3	Praha	0,3
Písek	1,6	Bruntál	1,1	Rychnov nad Kněžnou	0,3
Plzeň-jih	1,6	Karviná	0,3	Pelhřimov	0,2
Prachatice	1,6	Teplice	0,2	Mladá Boleslav	0,2
Praha-západ	1,5	Sokolov	0,1	Plzeň-jih	0,2
Pelhřimov	1,4	Domažlice	-0,1	Pardubice	0,2
Rychnov nad Kněžnou	1,3	Cheb	-0,2	Domažlice	0,1



Úřad práce ČR

Jindřichův Hradec	1,2	Děčín	-0,8	Tachov	0,1
Praha-východ	1,2	Jeseník	-4,2	Praha-východ	0,1
Celkem ČR	2,7	Celkem ČR	4,8	Celkem ČR	0,6