



Úřad práce ČR

Krajská pobočka Úřadu práce ČR
v Karlových Varech

Měsíční statistická zpráva
únor 2019

Zpracoval: Mgr. Petra Dolejšová

https://portal.mpsv.cz/upcr/kp/kvk/tiskove_zpravy

Informace o nezaměstnanosti v Karlovarském kraji

K 28. 2. 2019

V tomto měsíci celkový počet uchazečů o zaměstnání poklesl o 1,2 % na 6 714 počet hlášených volných pracovních míst poklesl o 2,9 % na 8 053 a podíl nezaměstnaných osob činil 3,2 %.

K 28. 2. 2019 evidoval Úřad práce ČR (ÚP ČR), Krajská pobočka v Karlových Varech celkem 6 714 uchazečů o zaměstnání. Jejich počet byl o 81 nižší než na konci předchozího měsíce, ve srovnání se stejným obdobím minulého roku je nižší o 779 osob. Z tohoto počtu bylo 6 121 dosažitelných uchazečů o zaměstnání ve věku 15 – 64 let. Bylo to o 69 méně než na konci předchozího měsíce. Ve srovnání se stejným obdobím minulého roku byl jejich počet nižší o 641 osob.

V průběhu měsíce bylo nově zaevidováno 1 119 osob. Ve srovnání s minulým měsícem to bylo méně o 689 osob a v porovnání se stejným obdobím předchozího roku více o 16 osob.

Z evidence během měsíce odešlo celkem 1 200 uchazečů (ukončená evidence, vyřazení uchazeči). Bylo to o 42 osob méně v předchozím měsíci a o 95 osob méně než ve stejném měsíci minulého roku. Do zaměstnání z nich ve sledovaném měsíci nastoupilo 683, tj. o 15 méně než v předchozím měsíci a o 84 méně než ve stejném měsíci minulého roku, 162 uchazečů o zaměstnání bylo umístěno prostřednictvím úřadu práce tj. o 81 více než v předchozím měsíci a o 2 méně než ve stejném období minulého roku, 517 uchazečů bylo vyřazeno bez umístění.

Meziměsíční pokles nezaměstnaných byl zaznamenán v okrese Sokolov (-2,1 %), v okrese Cheb (-1,1%) a v okrese Karlovy Vary (-0,3%).

Ke konci měsíce února bylo evidováno na ÚP ČR, Krajské pobočce v Karlových Varech 3 289 žen. Jejich podíl na celkovém počtu uchazečů činil 48,9 %. V evidenci bylo 751 osob se zdravotním postižením, což představovalo 11,2 % z celkového počtu nezaměstnaných.

Ke konci tohoto měsíce bylo evidováno 272 absolventů škol všech stupňů vzdělání a mladistvých, jejich počet klesl ve srovnání s předchozím měsícem o 22 osob a ve srovnání se stejným měsícem minulého roku byl vyšší o 34 osob. Na celkové nezaměstnanosti se podíleli 4,1 %.

Podporu v nezaměstnanosti pobíralo 2 210 uchazečů o zaměstnání, tj. 32,9 % všech uchazečů vedených v evidenci.

Podíl nezaměstnaných osob, tj. počet dosažitelných uchazečů o zaměstnání ve věku 15 -64 let k obyvatelstvu stejného věku, k 28. 2. 2019 meziměsíčně zůstal na 3,2 %.

Podíl nezaměstnaných stejný nebo vyšší než republikový průměr vykázal 1 okres, a to Sokolov 4,5 %. Nejnižší podíl nezaměstnaných byl zaznamenán v okrese Cheb 2,0 % a v okrese Karlovy Vary byl 3,1 %.

Podíl nezaměstnaných žen zůstal na 3,2 %, podíl nezaměstnaných mužů poklesl na 3,2 %.

Karlovarský kraj evidoval k 28. 2. 2019 celkem 8 053 volných pracovních míst. Jejich počet byl o 241 nižší než v předchozím měsíci a o 1 056 vyšší než ve stejném měsíci minulého roku. Na jedno volné pracovní místo připadalo v průměru 0,8 uchazeče, z toho nejvíce v okrese Sokolov (2,6). Z celkového počtu nahlášených volných míst bylo 358 vhodných pro osoby se zdravotním postižením (OZP), na jedno volné pracovní místo připadalo 2,1 OZP. Volných pracovních míst pro absolventy a mladistvé bylo registrováno 1 818, na jedno volné místo připadalo 0,1 uchazečů této kategorie.

V rámci aktivní politiky zaměstnanosti (APZ) bylo od počátku roku 2019 prostřednictvím příspěvků APZ podpořeno 118 osob, do rekvalifikačních kurzů bylo zařazeno 26 osob.

Oborem činnosti, který byl v tomto měsíci podpořen prostřednictvím SÚPM – SVČ, byl obor manikúra.

Informace o vývoji nezaměstnanosti v ČR v elektronické formě jsou zveřejněny na internetové adrese <http://portal.mpsv.cz/sz/stat>.

1. Základní charakteristika vývoje nezaměstnanosti a volných pracovních míst v Karlovarském kraji

Tabulka č. 1 - Vývoj nezaměstnanosti

ukazatel		stav k		
		28. 2. 2018	31. 1. 2019	28. 2. 2019
evidovaní uchazeči o zaměstnání		7 493	6 795	6 714
- z toho	ženy	3 569	3 316	3 289
	absolventi a mladiství	238	294	272
	uchazeči se zdravotním postižením	876	768	751
uchazeči s nárokem na PvN		2 002	2 195	2 210
podíl nezaměstnaných osob v % ¹⁾		3,5	3,2	3,2
volná pracovní místa		6 997	8 294	8 053
počet uchazečů na 1 volné pracovní místo		1,1	0,8	0,8

1) od ledna 2013 nový ukazatel registrované nezaměstnanosti

Tabulka č. 2 - Tok nezaměstnanosti

ukazatel	Počet uchazečů ve sledovaném měsíci		
	únor 2018	leden 2019	únor 2019
nově evidovaní uchazeči o zaměstnání	1 103	1 808	1 119
uchazeči s ukonč. evidencí a vyřazení	1 295	1 242	1 200
- z toho umístění celkem	767	698	683
- z toho umístění úřadem práce	164	81	162

Tabulka č. 3. – Nezaměstnanost v okresech k 28. 2. 2019

Okres	Počet nezaměstnaných		Volná pracovní místa	Počet uchazečů na 1 VPM	Podíl nezaměstnaných osob [%]
	Celkem	z toho ženy			
Cheb	1 324	630	2 919	0,5	2
Karlovy Vary	2 564	1 224	4 044	0,6	3,1
Sokolov	2 826	1 435	1 090	2,6	4,5

2. Nástroje aktivní politiky zaměstnanosti v Karlovarském kraji

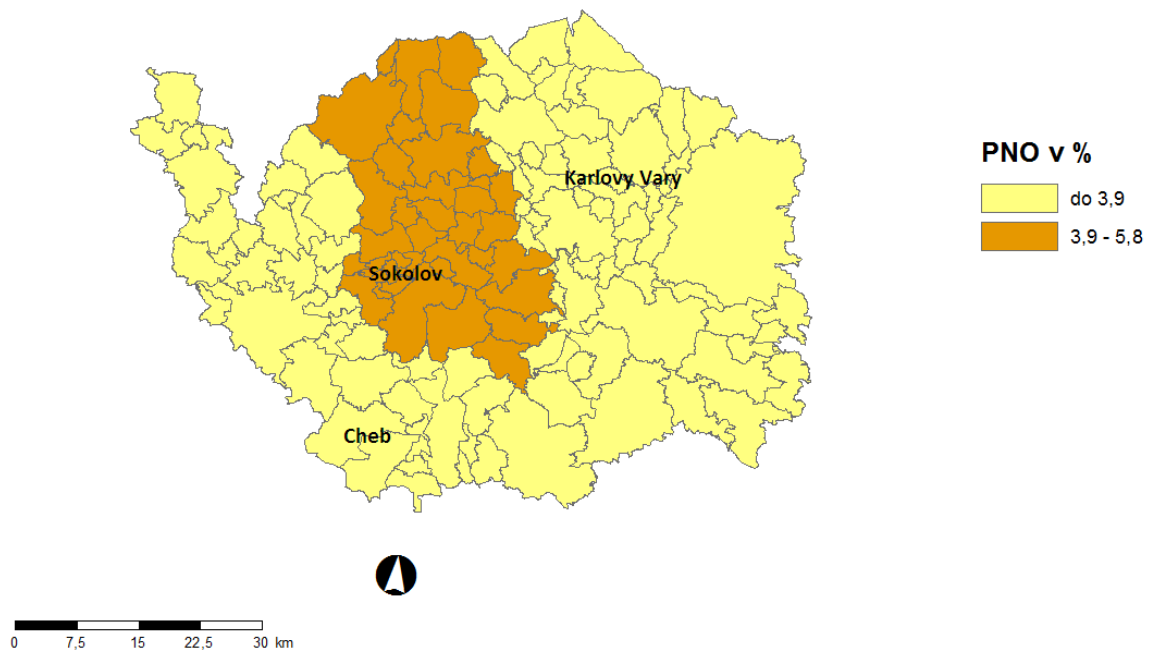
Tabulka č. 4 – Osoby podpořené v rámci APZ a rekvalifikace uchazečů a zájemců o zaměstnání

ukazatel (celkový počet)	Stav k		Celkem od počátku roku do	
	28.2 2018	28. 2. 2019	28. 2. 2018	28. 2. 2019
osoby podpořené v rámci APZ				
veřejně prospěšné práce (VPP)	185	367	18	75
veřejně prospěšné práce (VPP) - ESF ¹⁾	220	7	42	0
společensky účelná prac. místa (SÚPM)	23	47	9	15
společensky účelná prac. místa (SÚPM) - ESF ¹⁾	416	111	107	11
SÚPM - samostatně výděleč. činnost (SVČ)	23	15	3	1
SÚPM - samostatně výděleč. činnost (SVČ) - ESF ¹⁾	11	8	2	1
chrán. prac. místa - zřízená	23	18	0	0
chrán. prac. místa - SVČ osob se ZP	0	1	0	0
ostatní nástroje APZ	80	59	91	15
Uchazeči a zájemci				
uchazeči a zájemci zařazení do rekvalifikací	0	0	0	0
uchazeči a zájemci zařazení do rekvalifikací - ESF ¹⁾	0	0	0	0
uchazeči a zájemci, kteří zahájili zvolenou rekvalifikaci	0	0	0	0
uchazeči a zájemci, kteří zahájili zvolenou rekvalifikaci - ESF ¹⁾	0	17	10	26
Osoby podpořené v rámci APZ celkem	981	650	282	144

1) financováno převážně z Evropského sociálního fondu

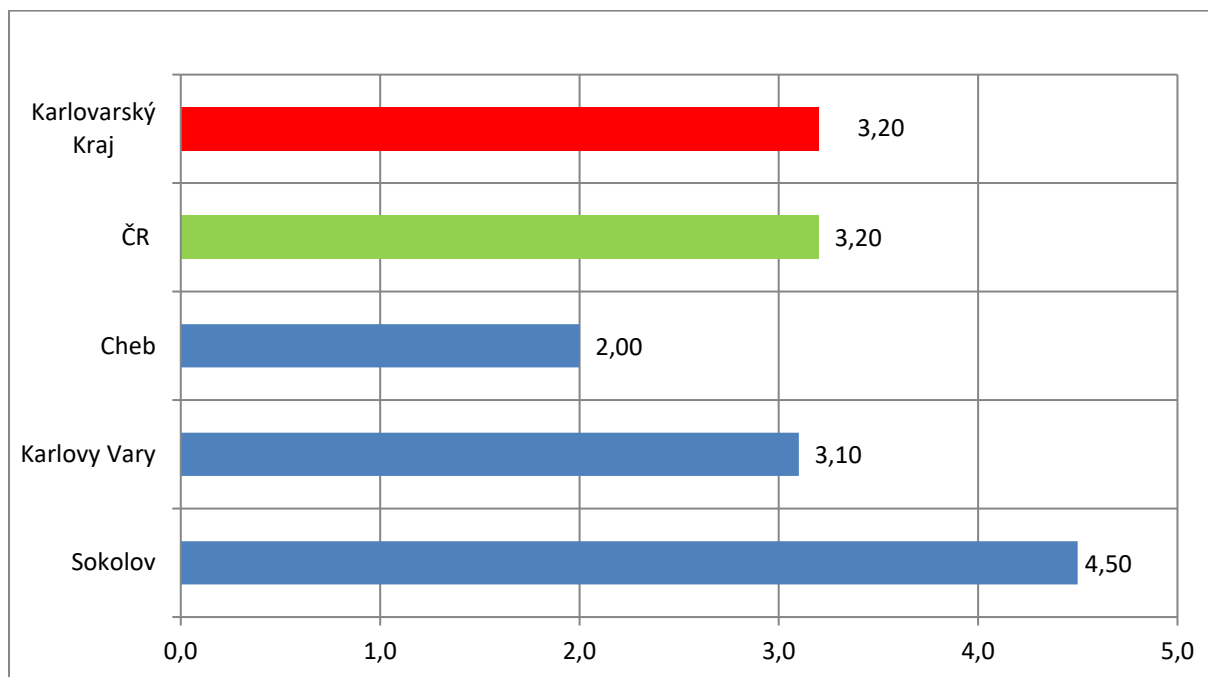
Podrobnější statistické údaje o nástrojích APZ naleznete na stránkách Integrovaného portálu MPSV, v měsíčních statistikách nezaměstnanosti <http://portal.mpsv.cz/sz/stat/nz/mes>.

3. MAPA – ArcView - Podíl nezaměstnaných v okresech kraje (mapa kraje)

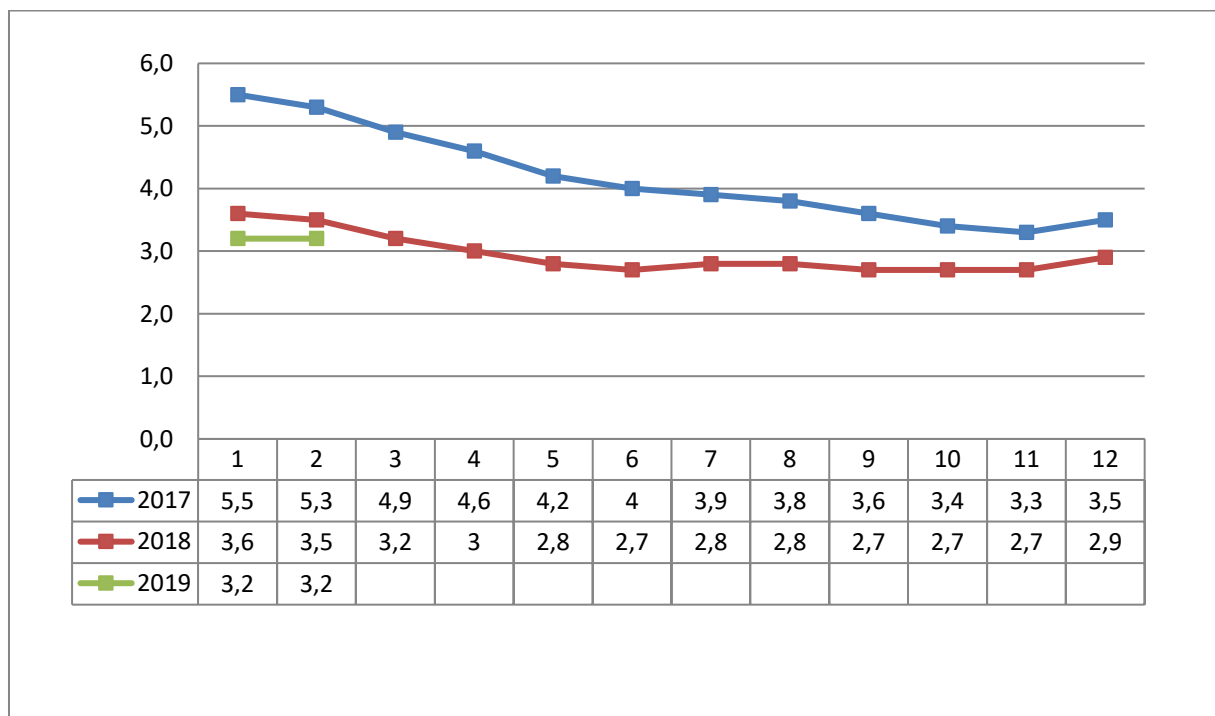


4. GRAFY

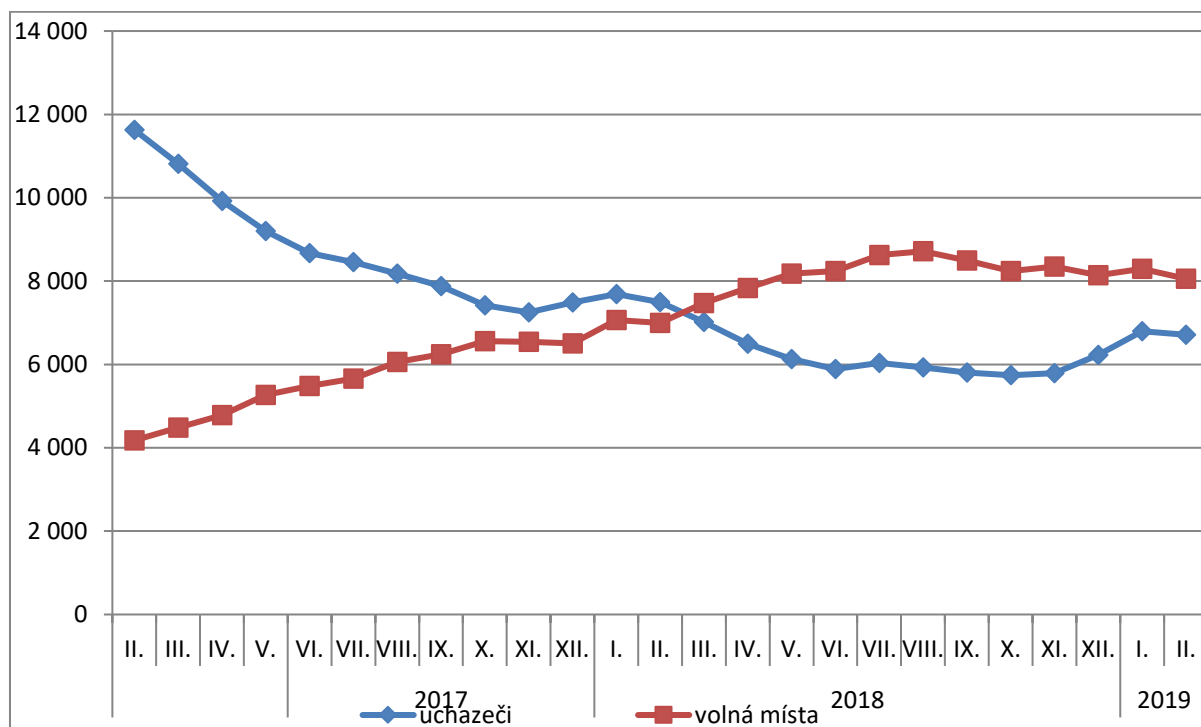
1. Podíl nezaměstnaných osob v okresech Karlovarského kraje a v ČR k 28. 2. 2019



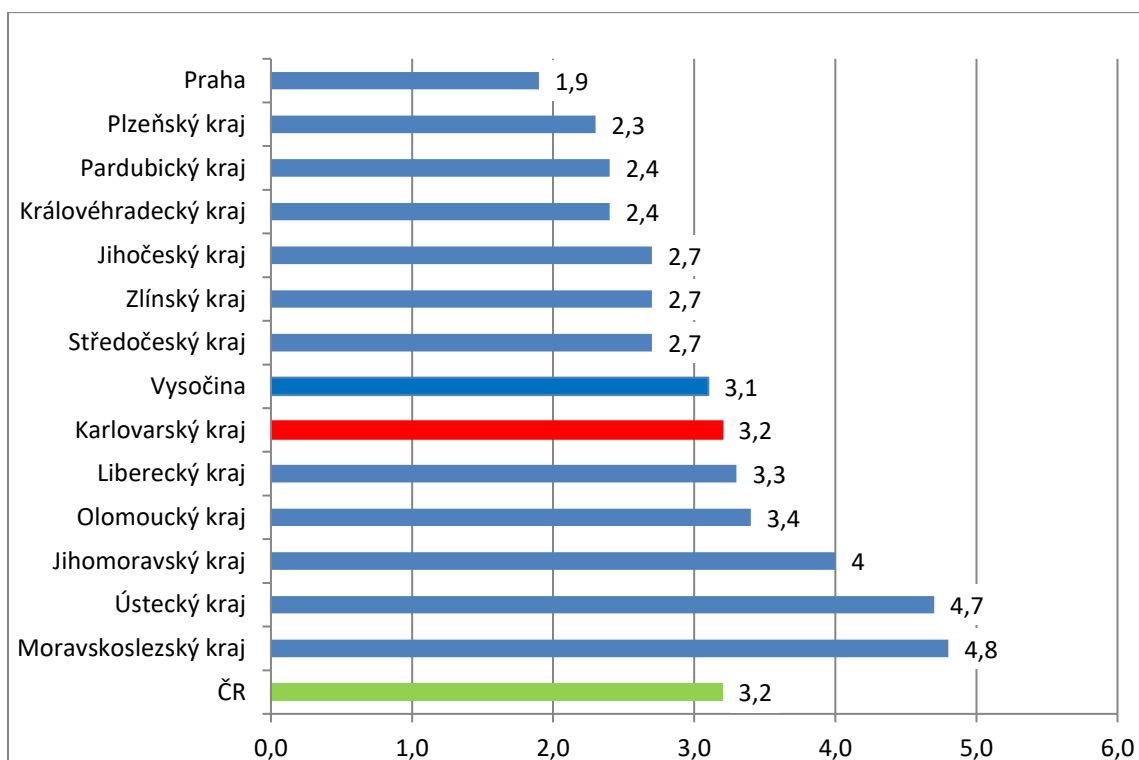
2. Vývoj podílu nezaměstnaných v Karlovarském kraji v letech 2017 – 2019 v %



3. Vývoj počtu uchazečů a VPM v Karlovarském kraji v letech 2017 - 2019



4. Podíl nezaměstnaných osob v jednotlivých krajích ČR k 28. 2 2019 v %



6. Setřídění okresů k 28. 2. 2019

SETŘÍDĚNÍ OKRESŮ k 28. únoru 2019

	PNO v %		mezimě s. přírůst./ úbytek nezam. v %		počet uchazečů na 1 VPM
Karviná	7,1	Písek	4,7	Karviná	5,2
Znojmo	6,6	Ústí nad Labem	4,3	Jeseník	4,5
Bruntál	6,1	Plzeň-sever	1,6	Znojmo	4,0
Most	5,9	Benešov	1,6	Ústí nad Labem	3,3
Jeseník	5,8	Plzeň-město	1,1	Bruntál	3,0
Hodonín	5,4	Teplice	0,8	Hodonín	2,6
Ostrava-město	5,4	Most	0,5	Sokolov	2,6
Ústí nad Labem	5,3	Louny	0,5	Most	2,5
Chomutov	5,2	Prachatice	0,4	Děčín	2,2
Louny	5,2	Kladno	0,3	Frýdek-Místek	2,1
Děčín	4,8	Kolín	0,2	Opava	2,1
Sokolov	4,5	Semily	0,2	Přerov	2,1
Brno-město	4,2	Kutná Hora	-0,2	Blansko	1,9
Přerov	4,1	Ostrava-město	-0,2	Kroměříž	1,9
Český Krumlov	4,1	Karlovy Vary	-0,3	Ostrava-město	1,9
Třebíč	4,0	Liberec	-0,4	Šumperk	1,8
Příbram	3,9	Karviná	-0,4	Třebíč	1,8
Břeclav	3,9	Tábor	-0,5	Jablonec nad Nisou	1,8
Šumperk	3,8	Mělník	-0,7	Litoměřice	1,7
Kolín	3,7	Praha-západ	-1,0	Louny	1,7
Kladno	3,7	Cheb	-1,0	Žďár nad Sázavou	1,6
Nymburk	3,7	Brno-venkov	-1,1	Břeclav	1,5
Litoměřice	3,7	Rakovník	-1,1	Kladno	1,4
Kutná Hora	3,6	Hradec Králové	-1,1	Brno-město	1,2
Semily	3,6	Brno-město	-1,2	Strakonice	1,2
Žďár nad Sázavou	3,6	Břeclav	-1,2	Příbram	1,2
Liberec	3,5	Příbram	-1,2	Nový Jičín	1,2
Mělník	3,4	Blansko	-1,2	Havlíčkův Brod	1,2
Jablonec nad Nisou	3,4	Svitavy	-1,2	Chomutov	1,2
Vsetín	3,4	Chomutov	-1,3	Kutná Hora	1,2
Tábor	3,4	Nový Jičín	-1,3	Trutnov	1,1
Teplice	3,3	Třebíč	-1,3	Náchod	1,1
Náchod	3,2	Beroun	-1,4	Kolín	1,1
Nový Jičín	3,2	Vsetín	-1,4	Teplice	1,1
Kroměříž	3,2	Praha-východ	-1,4	Rakovník	1,0
Strakonice	3,2	Jablonec nad Nisou	-1,4	Olomouc	1,0
Rakovník	3,2	Vyškov	-1,6	Semily	1,0
Frýdek-Místek	3,1	Přerov	-1,6	Jindřichův Hradec	0,9

Svitavy	3,1	Pardubice	-1,6	Mělník	0,9
Jihlava	3,1	Česká Lípa	-1,7	Uherské Hradiště	0,9
Karlovy Vary	3,1	Praha	-1,7	Chrudim	0,9
Opava	3,1	Šumperk	-1,7	Vyškov	0,9
Tachov	3,1	Náchod	-1,8	Liberec	0,8
Olomouc	2,9	Chrudim	-1,8	Vsetín	0,8
Chrudim	2,8	Strakonice	-2,0	Prostějov	0,8
Hradec Králové	2,7	Sokolov	-2,0	Jihlava	0,8
Beroun	2,7	Ústí nad Orlicí	-2,1	Česká Lípa	0,8
Brno-venkov	2,7	Děčín	-2,1	Svitavy	0,7
Česká Lípa	2,7	Hodonín	-2,2	Tábor	0,7
Blansko	2,6	Znojmo	-2,4	Hradec Králové	0,7
Klatovy	2,6	Mladá Boleslav	-2,6	Klatovy	0,7
Prachatice	2,5	Trutnov	-2,6	Písek	0,7
Plzeň-sever	2,5	Rokycany	-2,7	Zlín	0,7
Jindřichův Hradec	2,5	Frýdek-Místek	-2,7	Nymburk	0,7
Havlíčkův Brod	2,4	Litoměřice	-2,7	Benešov	0,7
Rokycany	2,4	České Budějovice	-2,7	Karlovy Vary	0,6
Uherské Hradiště	2,4	Jindřichův Hradec	-2,9	České Budějovice	0,6
Prostějov	2,4	Žďár nad Sázavou	-3,0	Jičín	0,6
Trutnov	2,3	Jičín	-3,0	Brno-venkov	0,6
Vyškov	2,3	Bruntál	-3,0	Prachatice	0,5
Písek	2,3	Český Krumlov	-3,1	Beroun	0,5
Pardubice	2,2	Jeseník	-3,2	Český Krumlov	0,5
Zlín	2,2	Opava	-3,4	Cheb	0,5
Domažlice	2,1	Prostějov	-3,7	Plzeň-sever	0,4
České Budějovice	2,1	Jihlava	-3,7	Rokycany	0,3
Cheb	2,0	Zlín	-3,7	Ústí nad Orlicí	0,3
Mladá Boleslav	2,0	Olomouc	-3,7	Pelhřimov	0,3
Praha	1,9	Nymburk	-3,8	Praha	0,3
Plzeň-město	1,9	Domažlice	-3,8	Rychnov nad Kněžnou	0,3
Jičín	1,9	Uherské Hradiště	-4,0	Plzeň-město	0,3
Ústí nad Orlicí	1,8	Tachov	-4,2	Mladá Boleslav	0,2
Benešov	1,8	Havlíčkův Brod	-4,4	Praha-západ	0,2
Plzeň-jih	1,7	Klatovy	-4,5	Domažlice	0,2
Pelhřimov	1,7	Rychnov nad Kněžnou	-4,9	Plzeň-jih	0,2
Praha-západ	1,6	Kroměříž	-4,9	Tachov	0,2
Rychnov nad Kněžnou	1,4	Plzeň-jih	-5,0	Pardubice	0,1
Praha-východ	1,2	Pelhřimov	-7,5	Praha-východ	0,1
Celkem ČR	3,2	Celkem ČR	-1,5	Celkem ČR	0,7