



Úřad práce ČR

Krajská pobočka Úřadu práce ČR
v Karlových Varech

Měsíční statistická zpráva
listopad 2018

Zpracoval: Mgr. Petra Dolejšová

https://portal.mpsv.cz/upcr/kp/kvk/tiskove_zpravy

Informace o nezaměstnanosti v Karlovarském kraji

k 30. 11. 2018

V tomto měsíci celkový počet uchazečů o zaměstnání vzrostl o 0,9 % na 5 792 počet hlášených volných pracovních míst vzrostl o 1,2 % na 8 344 a podíl nezaměstnaných osob činil 2,7 %.

K 30. 11. 2018 evidoval Úřad práce ČR (ÚP ČR), Krajská pobočka v Karlových Varech celkem 5 792 uchazečů o zaměstnání. Jejich počet byl o 51 vyšší než na konci předchozího měsíce, ve srovnání se stejným obdobím minulého roku je nižší o 1 459 osob. Z tohoto počtu bylo 5 149 dosažitelných uchazečů o zaměstnání ve věku 15 – 64 let. Bylo to o 28 méně než na konci předchozího měsíce. Ve srovnání se stejným obdobím minulého roku byl jejich počet nižší o 1 272 osob.

V průběhu měsíce bylo nově zaevidováno 1 258 osob. Ve srovnání s minulým měsícem to bylo méně o 96 osob a v porovnání se stejným obdobím předchozího roku více o 1 osobu.

Z evidence během měsíce odešlo celkem 1 207 uchazečů (ukončená evidence, vyřazení uchazeči). Bylo to o 209 osob méně než v předchozím měsíci a o 219 osob méně než ve stejném měsíci minulého roku. Do zaměstnání z nich ve sledovaném měsíci nastoupilo 639, tj. o 142 méně než v předchozím měsíci a o 152 méně než ve stejném měsíci minulého roku, 112 uchazečů o zaměstnání bylo umístěno prostřednictvím úřadu práce tj. o 36 méně než v předchozím měsíci a o 97 méně než ve stejném období minulého roku, 568 uchazečů bylo vyřazeno bez umístění.

Meziměsíční pokles nezaměstnaných byl zaznamenán v okrese Cheb (- 1,8 %). Meziměsíční nárůst nezaměstnaných byl zaznamenán v okrese Karlovy Vary (1,7 %) a v okrese Sokolov (1,3 %).

Ke konci měsíce listopadu bylo evidováno na ÚP ČR, Krajské pobočce v Karlových Varech 2 978 žen. Jejich podíl na celkovém počtu uchazečů činil 51,4 %. V evidenci bylo 712 osob se zdravotním postižením, což představovalo 12,3 % z celkového počtu nezaměstnaných.

Ke konci tohoto měsíce bylo evidováno 309 absolventů škol všech stupňů vzdělání a mladistvých, jejich počet klesl ve srovnání s předchozím měsícem o 56 osob a ve srovnání se stejným měsícem minulého roku byl vyšší o 19 osob. Na celkové nezaměstnanosti se podíleli 5,3 %.

Podporu v nezaměstnanosti pobíralo 1 635 uchazečů o zaměstnání, tj. 28,2 % všech uchazečů vedených v evidenci.

Podíl nezaměstnaných osob, tj. počet dosažitelných uchazečů o zaměstnání ve věku 15 -64 let k obyvatelstvu stejného věku, k 30. 11. 2018 meziměsíčně zůstal na 2,7 %.

Podíl nezaměstnaných stejný nebo vyšší než republikový průměr vykázal 1 okres, a to Sokolov 3,8 %. Nejnižší podíl nezaměstnaných byl zaznamenán v okrese Cheb 1,6 % a v okrese Karlovy Vary byl 2,7 %.

Podíl nezaměstnaných žen zůstal na 2,8 %, podíl nezaměstnaných mužů vzrostl na 2,6 %.

Karlovarský kraj evidoval k 30. 11. 2018 celkem 8 344 volných pracovních míst. Jejich počet byl o 100 vyšší než v předchozím měsíci a o 1 800 vyšší než ve stejném měsíci minulého roku. Na jedno volné pracovní místo připadalo v průměru 0,7 uchazeče, z toho nejvíce v okrese Sokolov (2,2). Z celkového počtu nahlášených volných míst bylo 505 vhodných pro osoby se zdravotním postižením (OZP), na jedno volné pracovní místo připadalo 1,4 OZP. Volných pracovních míst pro absolventy a mladistvé bylo registrováno 1 996, na jedno volné místo připadalo 0,2 uchazečů této kategorie.

V rámci aktivní politiky zaměstnanosti (APZ) bylo od počátku roku 2018 prostřednictvím příspěvků APZ podpořeno 1 647 osob, do rekvalifikačních kurzů bylo zařazeno 193 osob.

Obory činnosti, které byly v tomto měsíci podpořeny prostřednictvím SÚPM – SVČ, byly: praní pro domácnost, žehlení, opravy a údržba oděvů a bytového textilu a osobního zboží; přípravné a dokončovací stavební práce, specializované stavební činnosti; poskytování služeb pro zemědělství, zahradnictví, rybníkářství, lesnictví a myslivost.

Informace o vývoji nezaměstnanosti v ČR v elektronické formě jsou zveřejněny na internetové adrese <https://portal.mpsv.cz/sz/stat>.

1. Základní charakteristika vývoje nezaměstnanosti a volných pracovních míst v Karlovarském kraji

Tabulka č. 1 - Vývoj nezaměstnanosti

ukazatel		stav k		
		30. 11. 2017	31. 10. 2018	30. 11. 2018
evidovaní uchazeči o zaměstnání		7 251	5 741	5 792
- z toho	ženy	3 641	2 981	2 978
	absolventi a mladiství	290	365	309
	uchazeči se zdravotním postižením	906	701	712
uchazeči s nárokem na PvN		1 521	1 527	1 635
podíl nezaměstnaných osob v % ¹⁾		3,3	2,7	2,7
volná pracovní místa		6 544	8 244	8 344
počet uchazečů na 1 volné pracovní místo		1,1	0,7	0,7

1) od ledna 2013 nový ukazatel registrované nezaměstnanosti

Tabulka č. 2 - Tok nezaměstnanosti

ukazatel	Počet uchazečů ve sledovaném měsíci		
	listopad 2017	říjen 2018	listopad 2018
nově evidovaní uchazeči o zaměstnání	1 257	1 354	1 258
uchazeči s ukonč. evidencí a vyřazení	1 426	1 416	1 207
- z toho umístění celkem	791	781	639
- z toho umístění úřadem práce	209	148	112

Tabulka č. 3. – Nezaměstnanost v okresech k 30. 11. 2018

Okres	Počet nezaměstnaných		Volná pracovní místa	Počet uchazečů na 1 VPM	Podíl nezaměstnaných osob [%]
	Celkem	z toho ženy			
Cheb	1 059	522	3 121	0,3	1,6
Karlovy Vary	2 275	1 178	4 101	0,6	2,7
Sokolov	2 458	1 278	1 122	2,2	3,8

2. Nástroje aktivní politiky zaměstnanosti v Karlovarském kraji

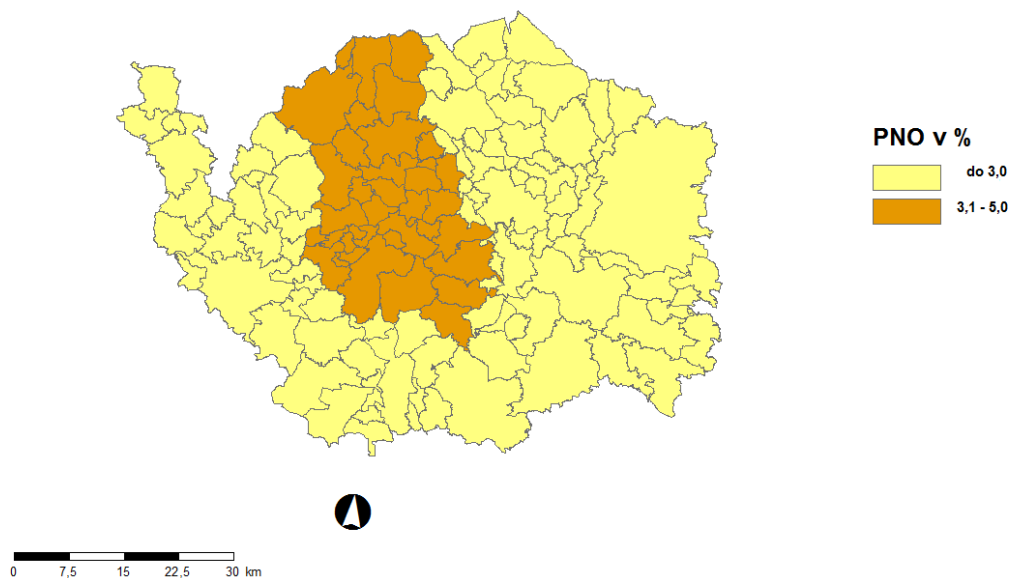
Tabulka č. 4 – Osoby podpořené v rámci APZ a rekvalifikace uchazečů a zájemců o zaměstnání

ukazatel (celkový počet)	Stav k		Celkem od počátku roku do	
	30. 11. 2017	30. 11. 2018	30. 11. 2017	30. 11. 2018
osoby podpořené v rámci APZ				
veřejně prospěšné práce (VPP)	270	129	362	182
veřejně prospěšné práce (VPP) - ESF ¹⁾	323	400	412	484
společensky účelná prac. místa (SÚPM)	12	24	14	27
společensky účelná prac. místa (SÚPM) - ESF ¹⁾	425	231	597	395
SÚPM - samostatně výděleč. činnost (SVČ)	30	14	28	15
SÚPM - samostatně výděleč. činnost (SVČ) - ESF ¹⁾	9	7	5	3
chrán. prac. místa - zřízená	22	18	6	0
chrán. prac. místa - SVČ osob se ZP	1	1	0	1
ostatní nástroje APZ	84	58	564	540
uchazeči a zájemci zařazení do rekvalifikací				
uchazeči a zájemci zařazení do rekvalifikací - ESF ¹⁾	4	4	77	4
uchazeči a zájemci, kteří zahájili zvolenou rekvalifikaci	0	0	0	0
uchazeči a zájemci, kteří zahájili zvolenou rekvalifikaci - ESF ¹⁾	22	19	216	189
Osoby podpořené v rámci APZ celkem	1 202	905	2 282	1 840

1) financováno převážně z Evropského sociálního fondu

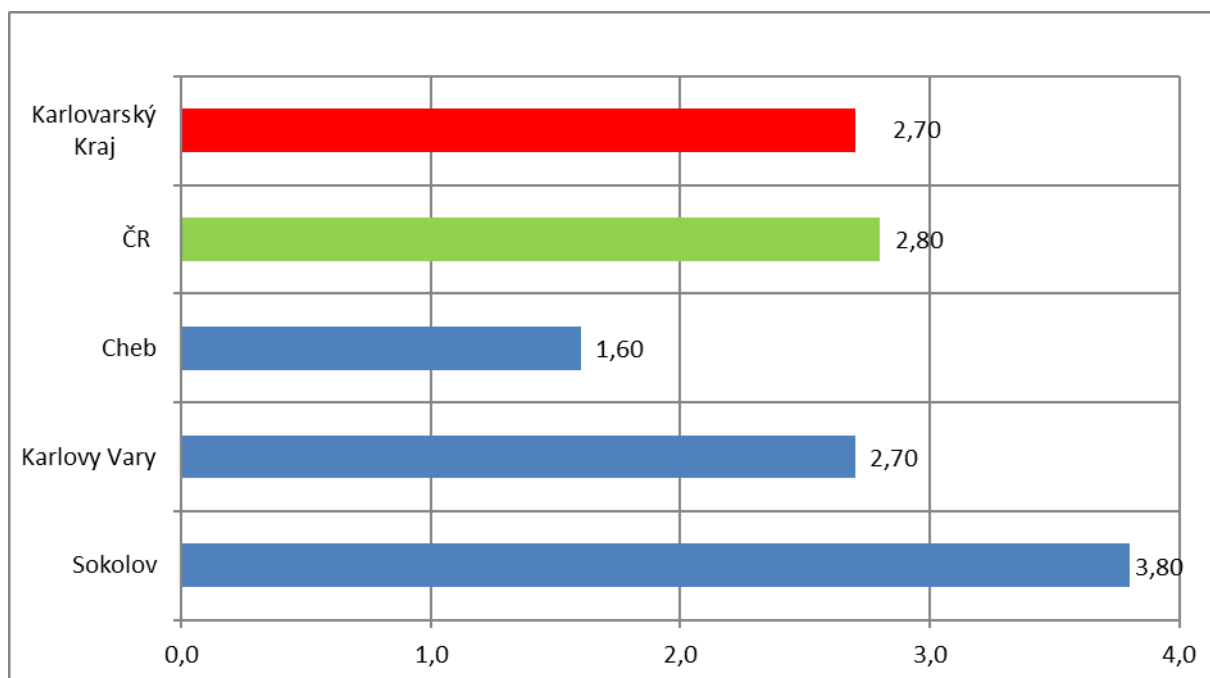
Podrobnější statistické údaje o nástrojích APZ naleznete na stránkách Integrovaného portálu MPSV, v měsíčních statistikách nezaměstnanosti <https://portal.mpsv.cz/sz/stat/nz/mes>.

3. MAPA – ArcView - Podíl nezaměstnaných v okresech kraje (mapa kraje)

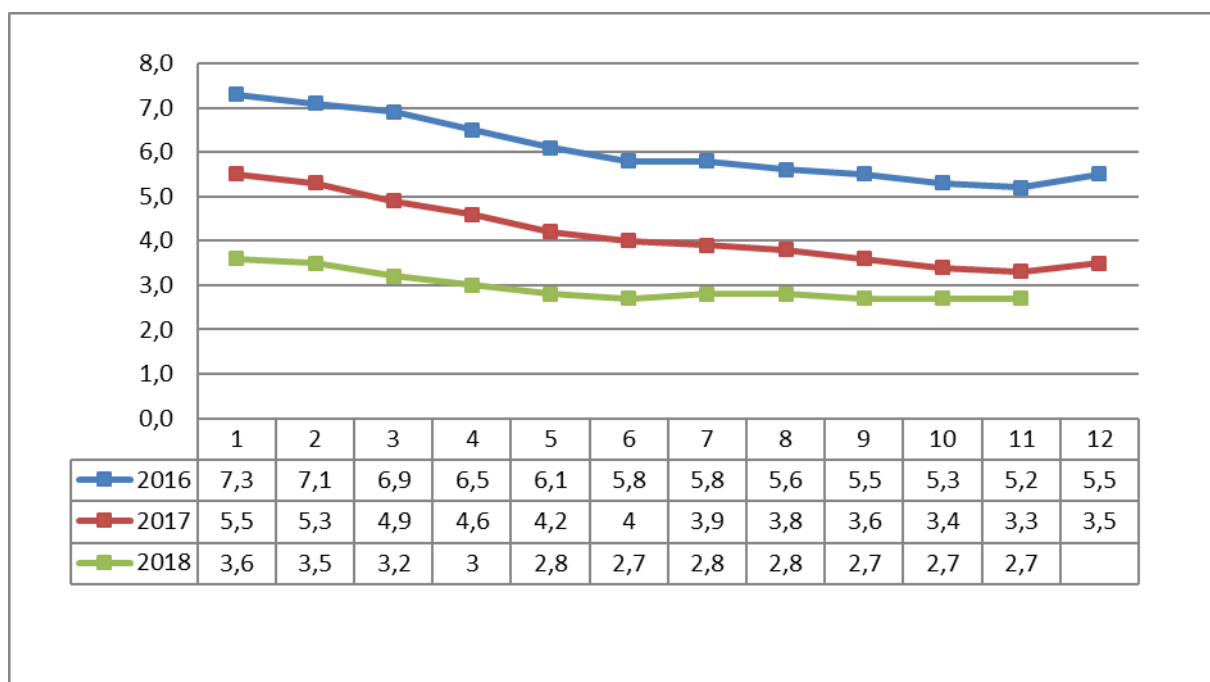


4. GRAFY

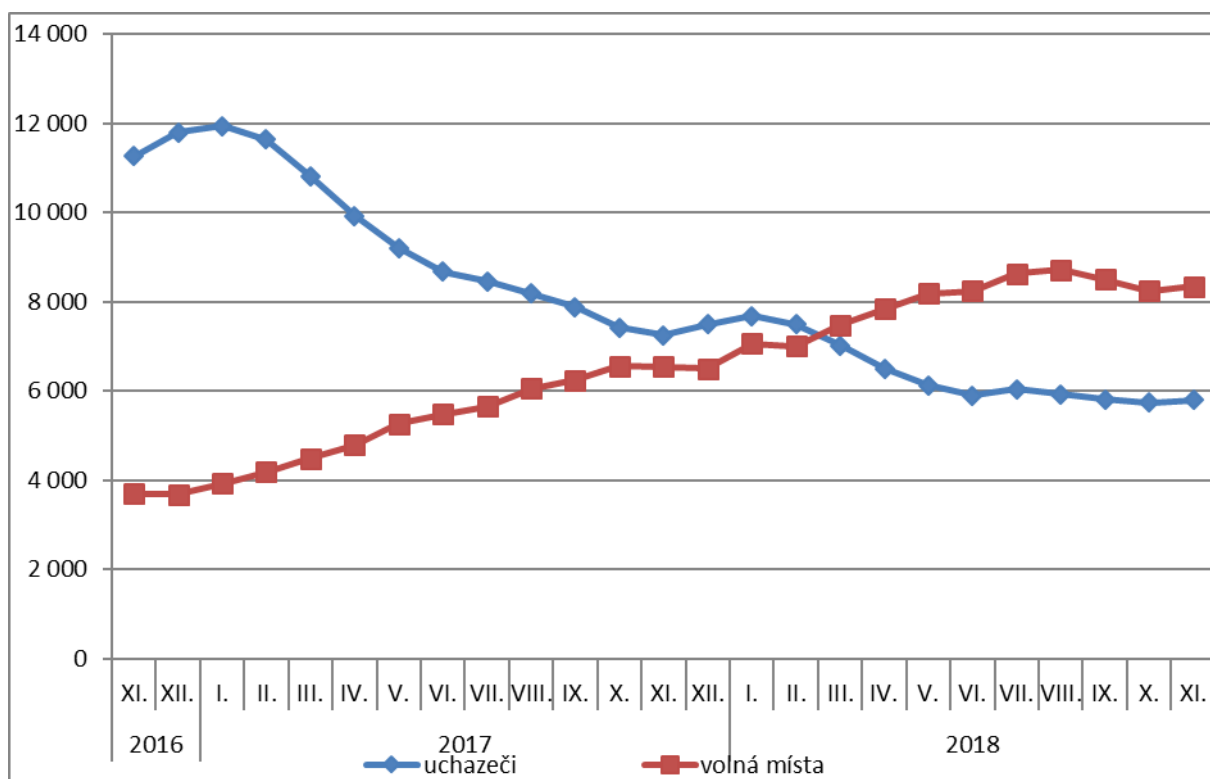
1. Podíl nezaměstnaných osob v okresech Karlovarského kraje a v ČR k 30. 11. 2018



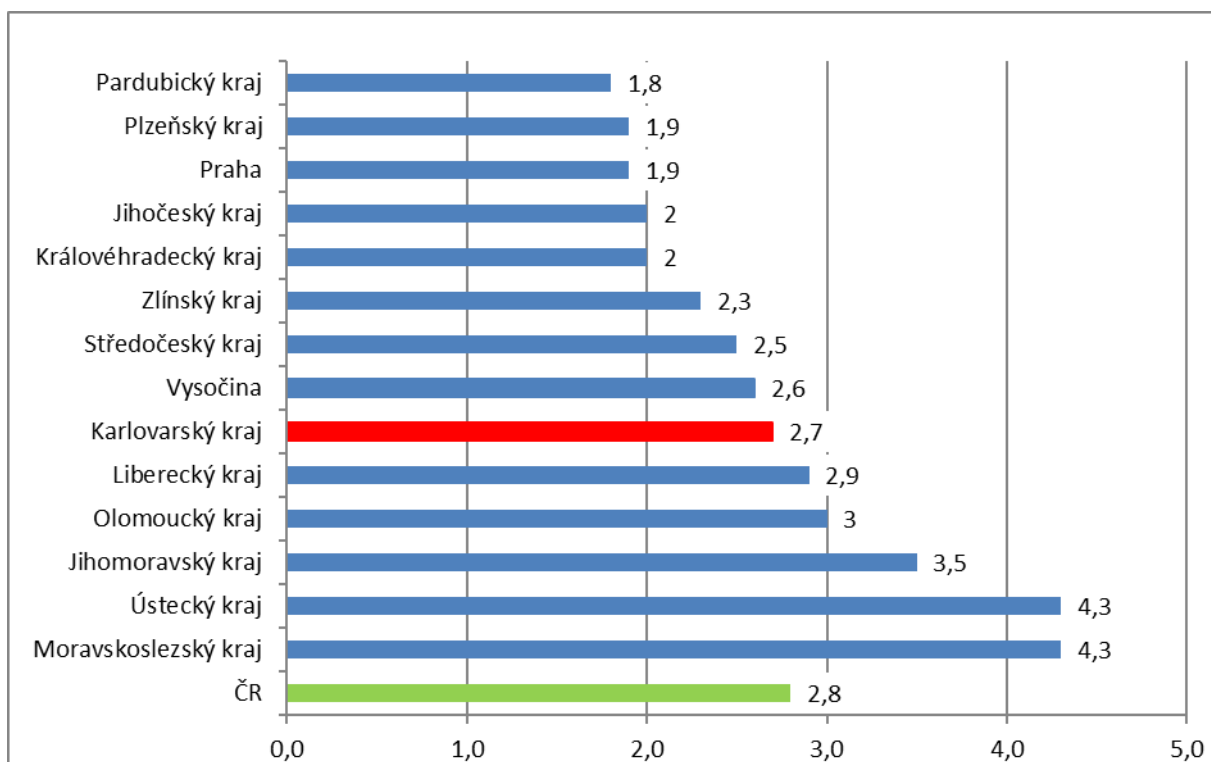
2. Vývoj podílu nezaměstnaných v Karlovarském kraji v letech 2016 – 2018 v %



3. Vývoj počtu uchazečů a VPM v Karlovarském kraji v letech 2016 - 2018



4. Podíl nezaměstnaných osob v jednotlivých krajích ČR k 30. 11. 2018 v %



5. Setřídění okresů k 30. 11. 2018

SETŘÍDĚNÍ OKRESŮ k 30. listopadu 2018

	PNO v %		mezimés. přírůst./ úbytek nezam. v %		počet uchazečů na 1 VPM
Karviná	6,8	Jeseník	29,5	Karviná	5,1
Most	5,8	Jindřichův Hradec	13,9	Jeseník	3,3
Znojmo	5,1	Klatovy	11,6	Ústí nad Labem	3,0
Ostrava-město	5,1	Prachatice	11,3	Znojmo	2,7
Bruntál	5,0	Chrudim	8,7	Bruntál	2,7
Chomutov	4,9	Břeclav	7,5	Most	2,6
Jeseník	4,8	Pelhřimov	6,7	Sokolov	2,2
Ústí nad Labem	4,7	Český Krumlov	6,2	Hodonín	2,1
Hodonín	4,5	Písek	5,4	Děčín	2,0
Louny	4,4	Znojmo	5,0	Ostrava-město	1,8
Děčín	4,2	Svitavy	4,0	Opava	1,8
Brno-město	4,1	Náchod	3,8	Jablonec nad Nisou	1,7
Sokolov	3,8	Rychnov nad Kněžnou	3,7	Frýdek-Místek	1,7
Přerov	3,6	Kutná Hora	3,5	Přerov	1,7
Kladno	3,6	Strakonice	3,3	Blansko	1,7
Nymburk	3,5	Třebíč	3,2	Šumperk	1,6
Kolín	3,4	Rakovník	2,8	Kroměříž	1,6
Šumperk	3,3	Rokycany	2,6	Třebíč	1,5
Třebíč	3,2	Pardubice	2,4	Kladno	1,5
Jablonec nad Nisou	3,2	Vsetín	2,3	Žďár nad Sázavou	1,4
Liberec	3,2	Bruntál	2,2	Litoměřice	1,4
Příbram	3,2	Jičín	2,2	Louny	1,3
Žďár nad Sázavou	3,1	Šumperk	2,2	Brno-město	1,3
Mělník	3,1	Děčín	2,0	Břeclav	1,3
Český Krumlov	3,1	Litoměřice	1,8	Chomutov	1,2
Litoměřice	3,1	Domažlice	1,8	Příbram	1,1
Teplice	3,0	Karlovy Vary	1,7	Kutná Hora	1,1
Břeclav	3,0	České Budějovice	1,7	Teplice	1,0
Semily	2,9	Sokolov	1,3	Kolín	1,0
Kutná Hora	2,9	Ústí nad Orlicí	1,0	Strakonice	1,0
Nový Jičín	2,7	Hodonín	0,6	Trutnov	1,0
Kroměříž	2,7	Nový Jičín	0,5	Rakovník	1,0
Frýdek-Místek	2,7	Havlíčkův Brod	0,4	Mělník	0,9
Jihlava	2,7	Jihlava	0,3	Nový Jičín	0,9
Karlovy Vary	2,7	Brno-venkov	0,2	Havlíčkův Brod	0,9
Vsetín	2,7	Prostějov	0,1	Olomouc	0,9
Opava	2,6	Mladá Boleslav	0,1	Náchod	0,9
Olomouc	2,6	Příbram	0,0	Jihlava	0,9

Náchod	2,5	Nymburk	-0,1	Semily	0,8
Rakovník	2,5	Liberec	-0,1	Vsetín	0,8
Tábor	2,5	Kroměříž	-0,2	Vyškov	0,8
Beroun	2,4	Chomutov	-0,2	Česká Lípa	0,8
Brno-venkov	2,4	Vyškov	-0,3	Zlín	0,7
Strakonice	2,3	Jablonec nad Nisou	-0,3	Uherské Hradiště	0,7
Tachov	2,3	Žďár nad Sázavou	-0,4	Prostějov	0,7
Blansko	2,3	Česká Lípa	-0,5	Liberec	0,7
Česká Lípa	2,3	Plzeň-sever	-0,6	Jindřichův Hradec	0,7
Hradec Králové	2,3	Louny	-0,6	Hradec Králové	0,7
Rokycany	2,2	Semily	-0,6	Svitavy	0,6
Prostějov	2,2	Plzeň-jih	-0,7	Nymburk	0,6
Trutnov	2,1	Frýdek-Místek	-0,8	Chrudim	0,6
Svitavy	2,1	Opava	-0,8	Tábor	0,6
Uherské Hradiště	2,1	Kolín	-0,9	Karlovy Vary	0,6
Havlíčkův Brod	2,1	Praha-západ	-0,9	České Budějovice	0,5
Plzeň-sever	2,0	Trutnov	-0,9	Beroun	0,5
Zlín	2,0	Karviná	-1,0	Klatovy	0,5
Vyškov	2,0	Uherské Hradiště	-1,0	Benešov	0,5
Praha	1,9	Benešov	-1,2	Brno-venkov	0,5
Pardubice	1,9	Mělník	-1,6	Jičín	0,4
Klatovy	1,9	Cheb	-1,8	Písek	0,4
Mladá Boleslav	1,9	Brno-město	-1,8	Český Krumlov	0,4
Chrudim	1,9	Plzeň-město	-1,9	Plzeň-sever	0,4
Domažlice	1,8	Tábor	-2,1	Prachatice	0,4
České Budějovice	1,8	Ústí nad Labem	-2,1	Cheb	0,3
Plzeň-město	1,7	Kladno	-2,2	Rokycany	0,3
Jičín	1,6	Ostrava-město	-2,7	Praha	0,3
Prachatice	1,6	Beroun	-2,7	Pelhřimov	0,3
Cheb	1,6	Olomouc	-2,9	Praha-západ	0,3
Praha-západ	1,5	Tachov	-2,9	Rychnov nad Kněžnou	0,3
Písek	1,5	Most	-3,0	Ústí nad Orlicí	0,2
Jindřichův Hradec	1,5	Praha	-3,2	Mladá Boleslav	0,2
Pelhřimov	1,5	Blansko	-3,7	Plzeň-město	0,2
Ústí nad Orlicí	1,5	Přerov	-3,9	Domažlice	0,2
Plzeň-jih	1,4	Hradec Králové	-3,9	Plzeň-jih	0,1
Benešov	1,4	Zlín	-4,3	Praha-východ	0,1
Rychnov nad Kněžnou	1,2	Praha-východ	-5,5	Tachov	0,1
Praha-východ	1,1	Teplice	-5,5	Pardubice	0,1
Celkem ČR	2,8	Celkem ČR	-0,3	Celkem ČR	0,7