



Úřad práce ČR

Krajská pobočka Úřadu práce ČR
v Karlových Varech

Měsíční statistická zpráva
říjen 2018

Zpracoval: Mgr. Petra Dolejšová

https://portal.mpsv.cz/upcr/kp/kvk/tiskove_zpravy

Informace o nezaměstnanosti v Karlovarském kraji

k 31. 10. 2018

V tomto měsíci celkový počet uchazečů o zaměstnání poklesl o 1,1 % na 5 741 počet hlášených volných pracovních míst poklesl o 2,9 % na 8 244 a podíl nezaměstnaných osob činil 2,7 %.

K 31. 10. 2018 evidoval Úřad práce ČR (ÚP ČR), Krajská pobočka v Karlových Varech celkem 5 741 uchazečů o zaměstnání. Jejich počet byl o 62 nižší než na konci předchozího měsíce, ve srovnání se stejným obdobím minulého roku je nižší o 1 679 osob. Z tohoto počtu bylo 5 121 dosažitelných uchazečů o zaměstnání ve věku 15 – 64 let. Bylo to o 76 méně než na konci předchozího měsíce. Ve srovnání se stejným obdobím minulého roku byl jejich počet nižší o 1 483 osob.

V průběhu měsíce bylo nově zaevidováno 1 354 osob. Ve srovnání s minulým měsícem to bylo více o 140 osob a v porovnání se stejným obdobím předchozího roku více o 188 osob.

Z evidence během měsíce odešlo celkem 1 416 uchazečů (ukončená evidence, vyřazení uchazeči). Bylo to o 78 osob více než v předchozím měsíci a o 211 osob méně než ve stejném měsíci minulého roku. Do zaměstnání z nich ve sledovaném měsíci nastoupilo 781, tj. o 2 více než v předchozím měsíci a o 124 méně než ve stejném měsíci minulého roku, 148 uchazečů o zaměstnání bylo umístěno prostřednictvím úřadu práce tj. o 26 méně než v předchozím měsíci a o 22 méně než ve stejném období minulého roku, 635 uchazečů bylo vyřazeno bez umístění.

Meziměsíční pokles byl zaznamenán v okrese Cheb (- 6,3 %) a v okrese Karlovy Vary (- 0,9 %). Meziměsíční nárůst nezaměstnaných byl zaznamenán v okrese Sokolov (1,3 %).

Ke konci měsíce října bylo evidováno na ÚP ČR, Krajské pobočce v Karlových Varech 2 981 žen. Jejich podíl na celkovém počtu uchazečů činil 51,9 %. V evidenci bylo 701 osob se zdravotním postižením, což představovalo 12,2 % z celkového počtu nezaměstnaných.

Ke konci tohoto měsíce bylo evidováno 365 absolventů škol všech stupňů vzdělání a mladistvých, jejich počet vzrostl ve srovnání s předchozím měsícem o 10 osob a ve srovnání se stejným měsícem minulého roku byl nižší o 3 osoby. Na celkové nezaměstnanosti se podíleli 6,4 %.

Podporu v nezaměstnanosti pobíralo 1 527 uchazečů o zaměstnání, tj. 26,6 % všech uchazečů vedených v evidenci.

Podíl nezaměstnaných osob, tj. počet dosažitelných uchazečů o zaměstnání ve věku 15 -64 let k obyvatelstvu stejného věku, k 31. 10. 2018 meziměsíčně zůstal na 2,7 %.

Podíl nezaměstnaných stejný nebo vyšší než republikový průměr vykázal 1 okres, a to Sokolov 3,8 %. Nejnižší podíl nezaměstnaných byl zaznamenán v okrese Cheb 1,6 % a v okrese Karlovy Vary byl 2,6 %.

Podíl nezaměstnaných žen poklesl na 2,8 %, podíl nezaměstnaných mužů zůstal na 2,5 %.

Karlovarský kraj evidoval k 31. 10. 2018 celkem 8 244 volných pracovních míst. Jejich počet byl o 249 nižší než v předchozím měsíci a o 1 687 vyšší než ve stejném měsíci minulého roku. Na jedno volné pracovní místo připadalo v průměru 0,7 uchazeče, z toho nejvíce v okrese Sokolov (2,0). Z celkového počtu nahlášených volných míst bylo 522 vhodných pro osoby se zdravotním postižením (OZP), na jedno volné pracovní místo připadalo 1,3 OZP. Volných pracovních míst pro absolventy a mladistvé bylo registrováno 1 996, na jedno volné místo připadalo 0,2 uchazečů této kategorie.

V rámci aktivní politiky zaměstnanosti (APZ) bylo od počátku roku 2018 prostřednictvím příspěvků APZ podpořeno 1 557 osob, do rekvalifikačních kurzů bylo zařazeno 171 osob.

Obory činnosti, které byly v tomto měsíci podpořeny prostřednictvím SÚPM – SVČ, byly přípravné a dokončovací stavební práce, poskytování služeb pro zemědělství, zahradnictví, rybníkářství, lesnictví a myslivost.

Informace o vývoji nezaměstnanosti v ČR v elektronické formě jsou zveřejněny na internetové adrese <https://portal.mpsv.cz/sz/stat>.

1. Základní charakteristika vývoje nezaměstnanosti a volných pracovních míst v Karlovarském kraji

Tabulka č. 1 - Vývoj nezaměstnanosti

ukazatel		stav k		
		31. 10. 2017	30. 9. 2018	31. 10. 2018
evidovaní uchazeči o zaměstnání		7 420	5 803	5 741
- z toho	ženy	3 787	3 055	2 981
	absolventi a mladiství	368	355	365
	uchazeči se zdravotním postižením	948	722	701
uchazeči s nárokem na Pvn		1 498	1 548	1 527
podíl nezaměstnaných osob v % ¹⁾		3,4	2,7	2,7
volná pracovní místa		6 557	8 493	8 244
počet uchazečů na 1 volné pracovní místo		1,1	0,7	0,7

1) od ledna 2013 nový ukazatel registrované nezaměstnanosti

Tabulka č. 2 - Tok nezaměstnanosti

ukazatel	Počet uchazečů ve sledovaném měsíci		
	říjen 2017	září 2018	říjen 2018
nově evidovaní uchazeči o zaměstnání	1 166	1 214	1 354
uchazeči s ukonč. evidencí a vyřazení	1 627	1 338	1 416
- z toho umístění celkem	905	779	781
- z toho umístění úřadem práce	170	174	148

Tabulka č. 3. – Nezaměstnanost v okresech k 31. 10. 2018

Okres	Počet nezaměstnaných		Volná pracovní místa	Počet uchazečů na 1 VPM	Podíl nezaměstnaných osob [%]
	Celkem	z toho ženy			
Cheb	1 078	539	3 067	0,4	1,6
Karlovy Vary	2 236	1 162	3 992	0,6	2,6
Sokolov	2 427	1 280	1 185	2,0	3,8

2. Nástroje aktivní politiky zaměstnanosti v Karlovarském kraji

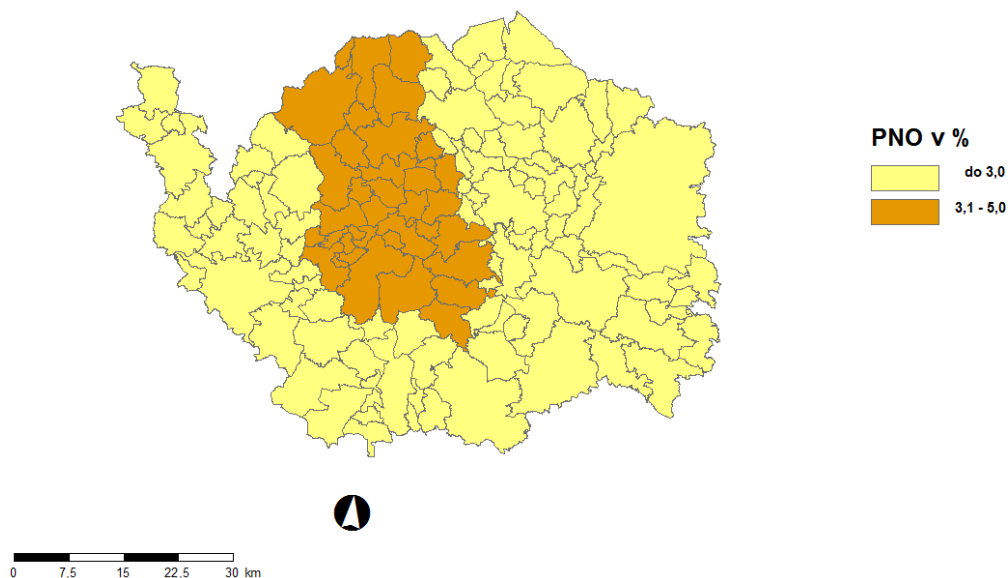
Tabulka č. 4 – Osoby podpořené v rámci APZ a rekvalifikace uchazečů a zájemců o zaměstnání

ukazatel (celkový počet)	Stav k		Celkem od počátku roku do	
	31. 10. 2017	31. 10. 2018	31. 10. 2017	31. 10. 2018
osoby podpořené v rámci APZ				
veřejně prospěšné práce (VPP)	315	147	349	173
veřejně prospěšné práce (VPP) - ESF ¹⁾	331	456	378	459
společensky účelná prac. místa (SÚPM)	12	12	13	15
společensky účelná prac. místa (SÚPM) - ESF ¹⁾	408	337	507	390
SÚPM - samostatně výděleč. činnost (SVČ)	33	15	27	14
SÚPM - samostatně výděleč. činnost (SVČ) - ESF ¹⁾	8	9	4	3
chrán. prac. místa - zřízená	22	20	6	0
chrán. prac. místa - SVČ osob se ZP	1	0	0	0
ostatní nástroje APZ	79	64	509	503
uchazeči a zájemci zařazení do rekvalifikací				
uchazeči a zájemci zařazení do rekvalifikací - ESF ¹⁾	1	0	1	0
uchazeči a zájemci, kteří zahájili zvolenou rekvalifikaci	0	0	0	0
uchazeči a zájemci, kteří zahájili zvolenou rekvalifikaci - ESF ¹⁾	36	39	194	171
Osoby podpořené v rámci APZ celkem	1 247	1 099	2 044	1 728

1) financováno převážně z Evropského sociálního fondu

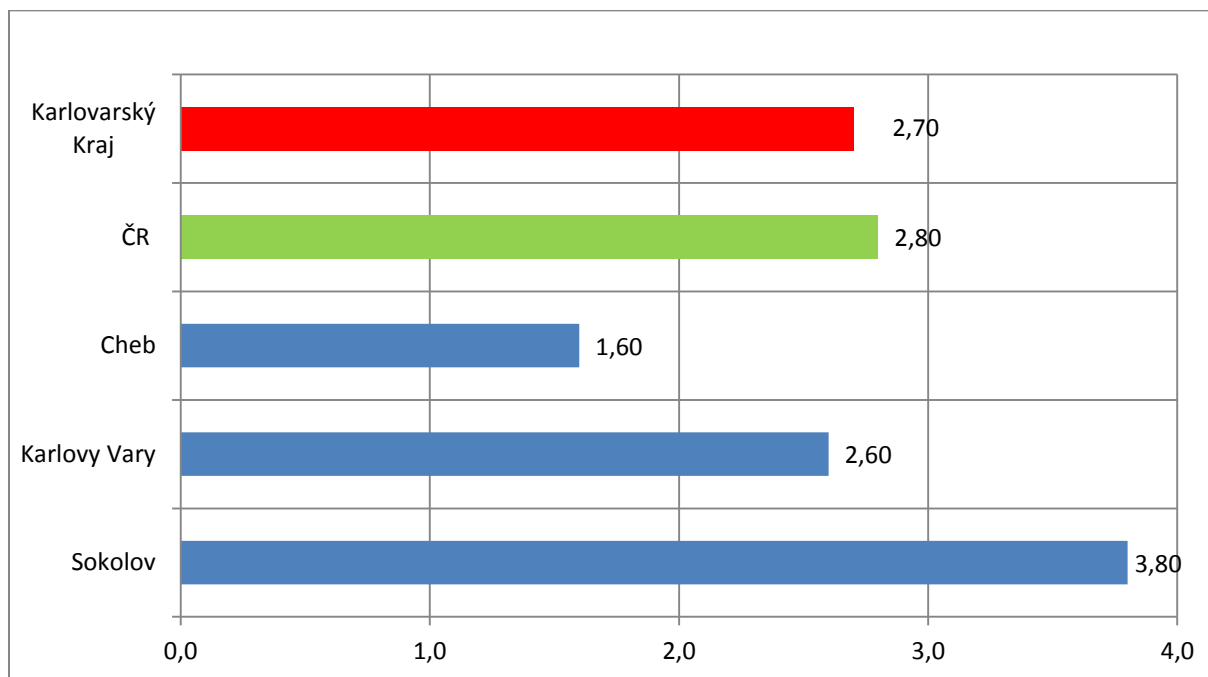
Podrobnější statistické údaje o nástrojích APZ naleznete na stránkách Integrovaného portálu MPSV, v měsíčních statistikách nezaměstnanosti <https://portal.mpsv.cz/sz/stat/nz/mes>.

3. MAPA – ArcView - Podíl nezaměstnaných v okresech kraje (mapa kraje)

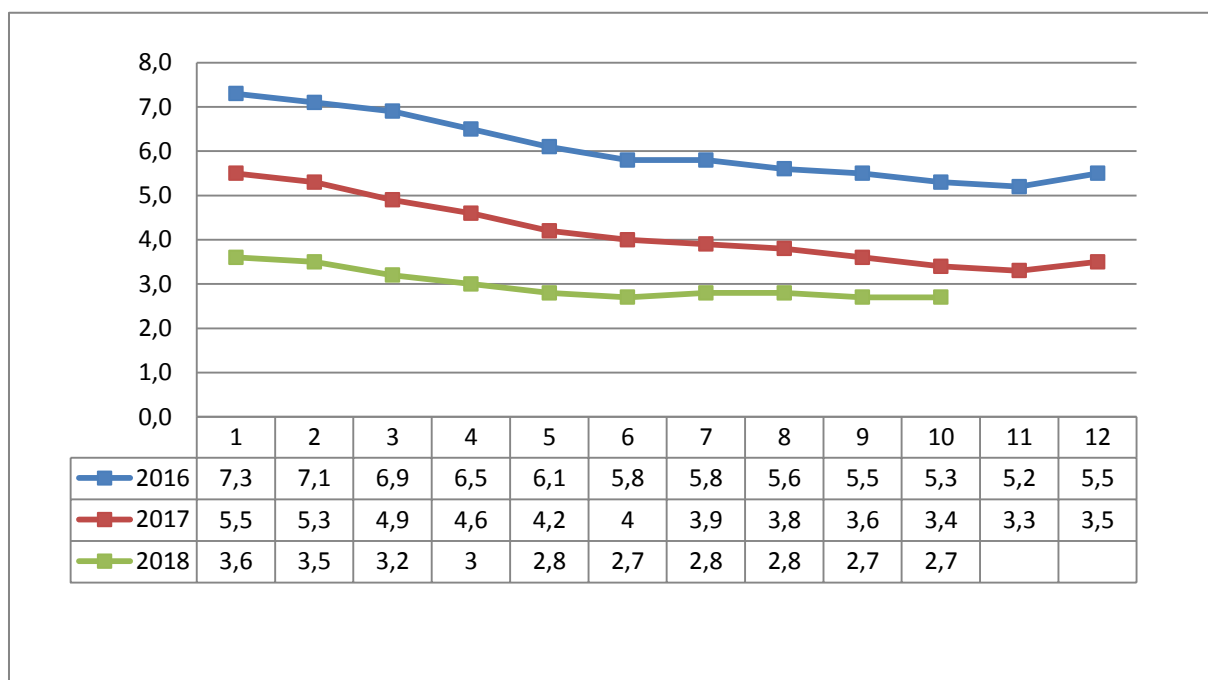


4. GRAFY

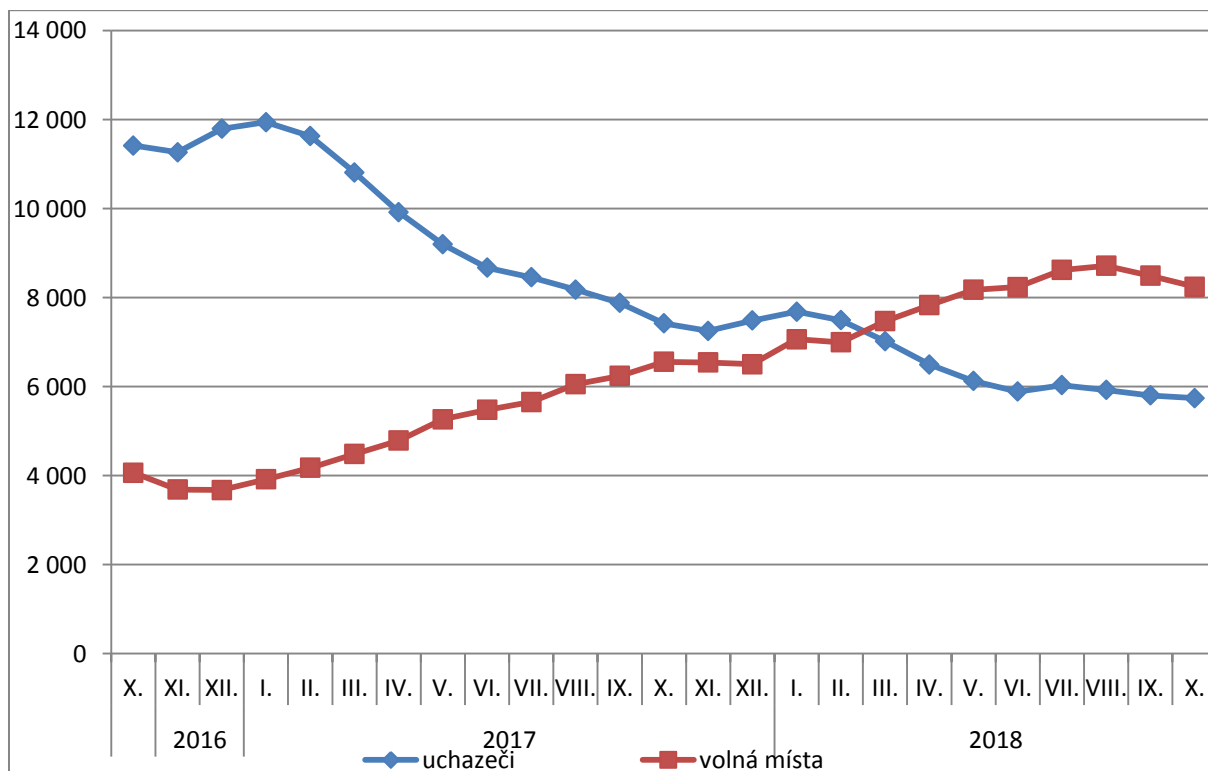
1. Podíl nezaměstnaných osob v okresech Karlovarského kraje a v ČR k 31. 10. 2018



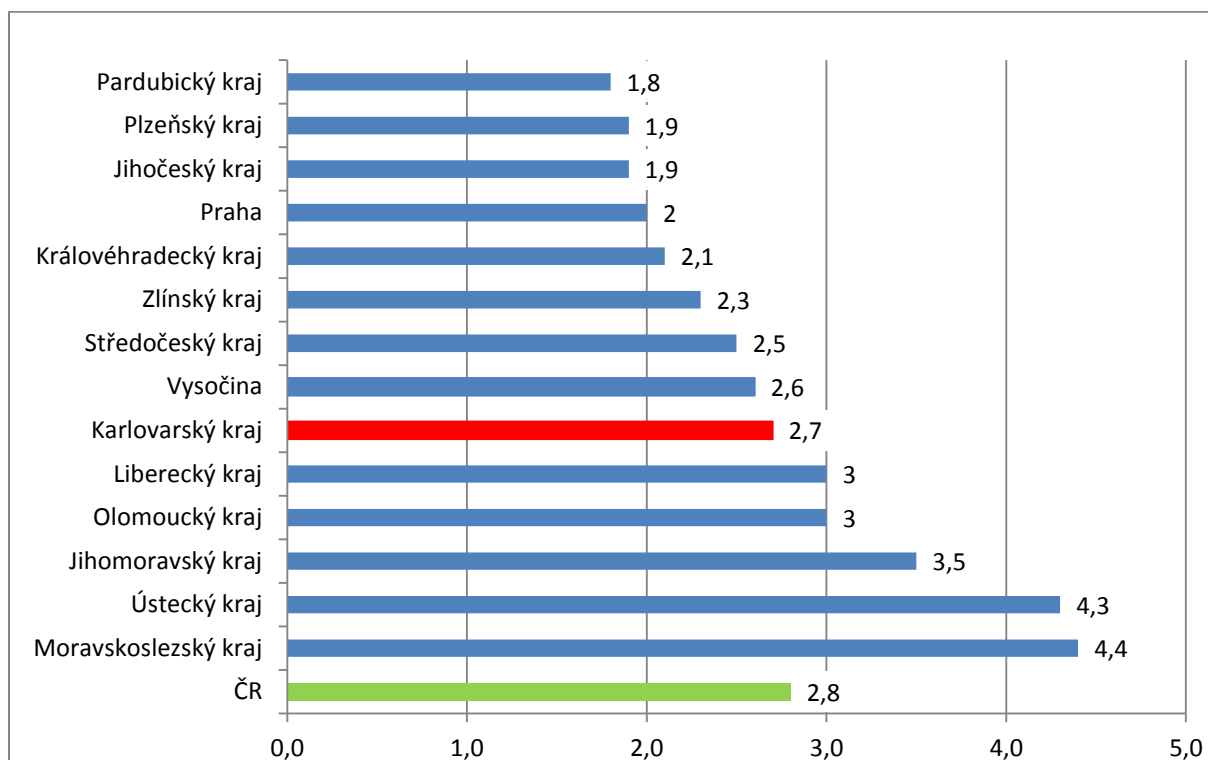
2. Vývoj podílu nezaměstnaných v Karlovarském kraji v letech 2016 – 2018 v %



3. Vývoj počtu uchazečů a VPM v Karlovarském kraji v letech 2016 - 2018



4. Podíl nezaměstnaných osob v jednotlivých krajích ČR k 31. 10. 2018 v %



5. Setřídění okresů k 31. 10. 2018

SETŘÍDĚNÍ OKRESŮ k 31. říjnu 2018

	PNO v %		meziměs. přírůst./ úbytek nezam. v %		počet uchazečů na 1 VPM
Karviná	6,8	Jindřichův Hradec	2,9	Karviná	5,1
Most	6,0	Sokolov	1,3	Ústí nad Labem	3,6
Ostrava-město	5,2	Prachatice	-0,2	Most	2,7
Chomutov	5,0	Znojmo	-0,4	Jeseník	2,6
Ústí nad Labem	4,9	Karlovy Vary	-0,9	Bruntál	2,6
Bruntál	4,9	Náchod	-1,0	Znojmo	2,4
Znojmo	4,8	Český Krumlov	-1,2	Sokolov	2,0
Hodonín	4,5	Jablonec nad Nisou	-1,5	Hodonín	1,9
Louny	4,4	Česká Lípa	-2,0	Ostrava-město	1,9
Brno-město	4,2	Prostějov	-2,1	Děčín	1,9
Děčín	4,1	Karviná	-2,2	Blansko	1,7
Sokolov	3,8	Šumperk	-2,2	Opava	1,7
Přerov	3,8	Hodonín	-2,3	Kladno	1,7
Kladno	3,7	Bruntál	-2,3	Přerov	1,7
Jeseník	3,6	Rychnov nad Kněžnou	-2,3	Frýdek-Místek	1,7
Nymburk	3,5	Jičín	-2,4	Jablonec nad Nisou	1,6
Kolín	3,4	Pardubice	-2,6	Kroměříž	1,6
Šumperk	3,3	Třebíč	-2,7	Šumperk	1,5
Jablonec nad Nisou	3,2	Strakonice	-2,7	Žďár nad Sázavou	1,4
Liberec	3,2	Písek	-2,8	Třebíč	1,4
Teplice	3,2	Olomouc	-2,9	Louny	1,4
Příbram	3,2	České Budějovice	-3,0	Brno-město	1,3
Mělník	3,1	Kutná Hora	-3,0	Chomutov	1,3
Žďár nad Sázavou	3,1	Kladno	-3,0	Litoměřice	1,2
Třebíč	3,1	Břeclav	-3,0	Příbram	1,2
Litoměřice	3,0	Trutnov	-3,1	Břeclav	1,2
Semily	2,9	Beroun	-3,2	Teplice	1,1
Český Krumlov	2,9	Brno-město	-3,4	Kutná Hora	1,0
Kutná Hora	2,8	Praha	-3,4	Kolín	1,0
Břeclav	2,8	Děčín	-3,4	Strakonice	1,0
Frýdek-Místek	2,8	Uherské Hradiště	-3,4	Mělník	1,0
Nový Jičín	2,7	Nymburk	-3,4	Rakovník	1,0
Jihlava	2,7	Plzeň-sever	-3,6	Trutnov	1,0
Kroměříž	2,7	Nový Jičín	-3,9	Olomouc	0,9
Opava	2,7	Louny	-4,0	Nový Jičín	0,9
Olomouc	2,6	Ostrava-město	-4,1	Havlíčkův Brod	0,9
Karlovy Vary	2,6	Plzeň-město	-4,1	Česká Lípa	0,8
Vsetín	2,6	Jihlava	-4,3	Vyškov	0,8
Tábor	2,6	Jeseník	-4,3	Zlín	0,8

Beroun	2,5	Tábor	-4,4	Jihlava	0,8
Rakovník	2,5	Litoměřice	-4,4	Náchod	0,8
Náchod	2,5	Přerov	-4,4	Vsetín	0,8
Blansko	2,4	Liberec	-4,5	Semily	0,8
Tachov	2,4	Žďár nad Sázavou	-4,5	Prostějov	0,8
Brno-venkov	2,4	Mělník	-4,5	Liberec	0,8
Hradec Králové	2,4	Ústí nad Labem	-4,5	Uherské Hradiště	0,7
Česká Lípa	2,3	Most	-4,6	Svitavy	0,7
Strakonice	2,3	Brno-venkov	-4,6	Hradec Králové	0,7
Rokycany	2,2	Mladá Boleslav	-4,7	Nymburk	0,6
Trutnov	2,2	Frýdek-Místek	-4,9	Tábor	0,6
Prostějov	2,2	Klatovy	-4,9	Karlovy Vary	0,6
Uherské Hradiště	2,1	Příbram	-4,9	Jindřichův Hradec	0,6
Havlíčkův Brod	2,1	Chomutov	-5,2	Chrudim	0,5
Plzeň-sever	2,1	Semily	-5,4	Benešov	0,5
Svitavy	2,1	Teplice	-5,5	České Budějovice	0,5
Zlín	2,1	Vyškov	-5,5	Brno-venkov	0,5
Praha	2,0	Praha-západ	-5,5	Beroun	0,5
Vyškov	2,0	Hradec Králové	-5,5	Klatovy	0,5
Pardubice	1,9	Svitavy	-5,7	Jičín	0,4
Mladá Boleslav	1,8	Vsetín	-5,9	Písek	0,4
Domažlice	1,8	Kolín	-6,0	Plzeň-sever	0,4
Plzeň-město	1,7	Zlín	-6,1	Český Krumlov	0,4
České Budějovice	1,7	Blansko	-6,2	Cheb	0,4
Chrudim	1,7	Benešov	-6,2	Prachatice	0,3
Klatovy	1,7	Opava	-6,2	Rokycany	0,3
Jičín	1,6	Cheb	-6,3	Praha	0,3
Cheb	1,6	Rokycany	-6,5	Praha-západ	0,3
Praha-západ	1,5	Domažlice	-6,7	Pelhřimov	0,3
Ústí nad Orlicí	1,5	Chrudim	-7,0	Domažlice	0,2
Benešov	1,5	Tachov	-7,1	Rychnov nad Kněžnou	0,2
Plzeň-jih	1,4	Rakovník	-7,2	Ústí nad Orlicí	0,2
Písek	1,4	Praha-východ	-7,3	Plzeň-město	0,2
Prachatice	1,4	Kroměříž	-7,3	Mladá Boleslav	0,2
Pelhřimov	1,4	Havlíčkův Brod	-7,5	Plzeň-jih	0,2
Jindřichův Hradec	1,3	Plzeň-jih	-7,8	Praha-východ	0,1
Praha-východ	1,2	Ústí nad Orlicí	-8,5	Tachov	0,1
Rychnov nad Kněžnou	1,1	Pelhřimov	-12,0	Pardubice	0,1
Celkem ČR	2,8	Celkem ČR	-3,9	Celkem ČR	0,7