



Úřad práce ČR

Krajská pobočka Úřadu práce ČR  
v Karlových Varech

**Měsíční statistická zpráva**  
*únor 2018*

**Zpracoval:** Mgr. Petra Dolejšová

[https://portal.mpsv.cz/upcr/kp/kvk/tiskove\\_zpravy](https://portal.mpsv.cz/upcr/kp/kvk/tiskove_zpravy)

## Informace o nezaměstnanosti v Karlovarském kraji

k 28. 02. 2018

*V tomto měsíci celkový počet uchazečů o zaměstnání klesl o 2,5 % na 7 493, počet hlášených volných pracovních míst klesl o 0,9 % na 6 997 a podíl nezaměstnaných osob klesl na 3,5 %.*

K 28. 2. 2018 evidoval Úřad práce ČR (ÚP ČR), Krajská pobočka v Karlových Varech celkem 7 493 uchazečů o zaměstnání. Jejich počet byl o 192 nižší než na konci předchozího měsíce, ve srovnání se stejným obdobím minulého roku je nižší o 4 138 osob. Z tohoto počtu bylo 6 762 dosažitelných uchazečů o zaměstnání ve věku 15 – 64 let. Bylo to o 213 méně než na konci předchozího měsíce. Ve srovnání se stejným obdobím minulého roku byl jejich počet nižší 3 779.

V průběhu měsíce bylo nově zaevidováno 1 103 osob. Ve srovnání s minulým měsícem to bylo méně o 498 osob a v porovnání se stejným obdobím předchozího roku méně o 268 osob.

Z evidence během měsíce odešlo celkem 1 295 uchazečů (ukončená evidence, vyřazení uchazeči). Bylo to o 109 osob méně než v předchozím měsíci a o 388 osob méně než ve stejném měsíci minulého roku. Do zaměstnání z nich ve sledovaném měsíci nastoupilo 767, tj. o 14 méně než v předchozím měsíci a o 295 méně než ve stejném měsíci minulého roku, 164 uchazečů o zaměstnání bylo umístěno prostřednictvím úřadu práce tj. o 14 více než v předchozím měsíci a o 114 méně než ve stejném období minulého roku, 528 uchazečů bylo vyřazeno bez umístění.

Meziměsíční úbytek byl zaznamenán ve všech 3 okresech, největší byl v okrese Cheb (- 4,0 %), dále v okrese Karlovy Vary ( - 2,8 %) a v okrese Sokolov (- 1,5 %).

Ke konci měsíce února bylo evidováno na ÚP ČR, Krajské pobočce v Karlových Varech 3 569 žen. Jejich podíl na celkovém počtu uchazečů činil 47,6 %. V evidenci bylo 876 osob se zdravotním postižením, což představovalo 11,7 % z celkového počtu nezaměstnaných.

Ke konci tohoto měsíce bylo evidováno 238 absolventů škol všech stupňů vzdělání a mladistvých, jejich počet klesl ve srovnání s předchozím měsícem o 10 osob a ve srovnání se stejným měsícem minulého roku byl nižší o 177 osob. Na celkové nezaměstnanosti se podíleli 3,2%.

Podporu v nezaměstnanosti pobíralo 2 002 uchazečů o zaměstnání, tj. 26,7 % všech uchazečů vedených v evidenci.

Podíl nezaměstnaných osob, tj. počet dosažitelných uchazečů o zaměstnání ve věku 15 -64 let k obyvatelstvu stejného věku, k 28. 2. 2018 meziměsíčně klesl na 3,5 %.

Podíl nezaměstnaných stejný nebo vyšší než republikový průměr vykázal 1 okres, a to Sokolov 4,8 %. Nejnižší podíl nezaměstnaných byl zaznamenán v okrese Cheb 2,2 % a v okrese Karlovy Vary byl 3,4 %.

Podíl nezaměstnaných žen klesl na 3,3 %, podíl nezaměstnaných mužů činil 3,6 %.

Karlovarský kraj evidoval k 28. 2. 2018 celkem 6 997 volných pracovních míst. Jejich počet byl o 67 nižší, než v předchozím měsíci a o 2 819 vyšší než ve stejném měsíci minulého roku. Na jedno volné pracovní místo připadalo v průměru 1,1 uchazeče, z toho nejvíce v okrese Sokolov 3,6, v okrese Karlovy Vary 0,8 a v okrese Cheb 0,6. Z celkového počtu nahlášených volných míst bylo 556 vhodných pro osoby se zdravotním postižením (OZP), na jedno volné pracovní místo připadalo 1,6 OZP. Volných pracovních míst pro absolventy a mladistvé bylo registrováno 2 166, na jedno volné místo připadalo 0,1 uchazečů této kategorie.

V rámci aktivní politiky zaměstnanosti (APZ) bylo od počátku roku 2018 prostřednictvím příspěvků APZ podpořeno 272 osob, do rekvalifikačních kurzů bylo zařazeno 10 osob.

V tomto měsíci nebyl nikdo podpořen prostřednictvím SÚPM – SVC

Informace o vývoji nezaměstnanosti v ČR v elektronické formě jsou zveřejněny na internetové adrese <https://portal.mpsv.cz/sz/stat>.

## 1. Základní charakteristika vývoje nezaměstnanosti a volných pracovních míst v Karlovarském kraji

Tabulka č. 1 - Vývoj nezaměstnanosti

ukazatel		stav k		
		28. 2. 2017	31. 1. 2018	28. 2. 2018
evidovaní uchazeči o zaměstnání		11 631	7 685	<b>7 493</b>
- z toho	ženy	5 602	3 657	<b>3 569</b>
	absolventi a mladiství	415	248	<b>238</b>
	uchazeči se zdravotním postižením	1 273	889	<b>876</b>
uchazeči s nárokem na Pvn		2 675	1 991	<b>2 002</b>
podíl nezaměstnaných osob v % <sup>1)</sup>		5,3	3,6	<b>3,5</b>
volná pracovní místa		4 178	7 064	<b>6 997</b>
počet uchazečů na 1 volné pracovní místo		2,8	1,1	<b>1,1</b>

1) od ledna 2013 nový ukazatel registrované nezaměstnanosti

Tabulka č. 2 - Tok nezaměstnanosti

ukazatel	Počet uchazečů ve sledovaném měsíci		
	únor 2017	leden 2018	únor 2018
nově evidovaní uchazeči o zaměstnání	1 371	1 601	<b>1 103</b>
uchazeči s ukonč. evidencí a vyřazení	1 683	1 404	<b>1 295</b>
- z toho umístění celkem	1 062	781	<b>767</b>
- z toho umístění úřadem práce	278	150	<b>164</b>

Tabulka č. 3. – Nezaměstnanost v okresech k 28. 2. 2018

Okres	Počet nezaměstnaných		Volná pracovní místa	Počet uchazečů na 1 VPM	Podíl nezaměstnaných osob [%]
	Celkem	z toho ženy			
Cheb	1 511	707	2 710	0,6	2,2
Karlovy Vary	2 865	1 363	3 412	0,8	3,4
Sokolov	3 117	1 499	875	3,6	4,8

## 2. Nástroje aktivní politiky zaměstnanosti v Karlovarském kraji

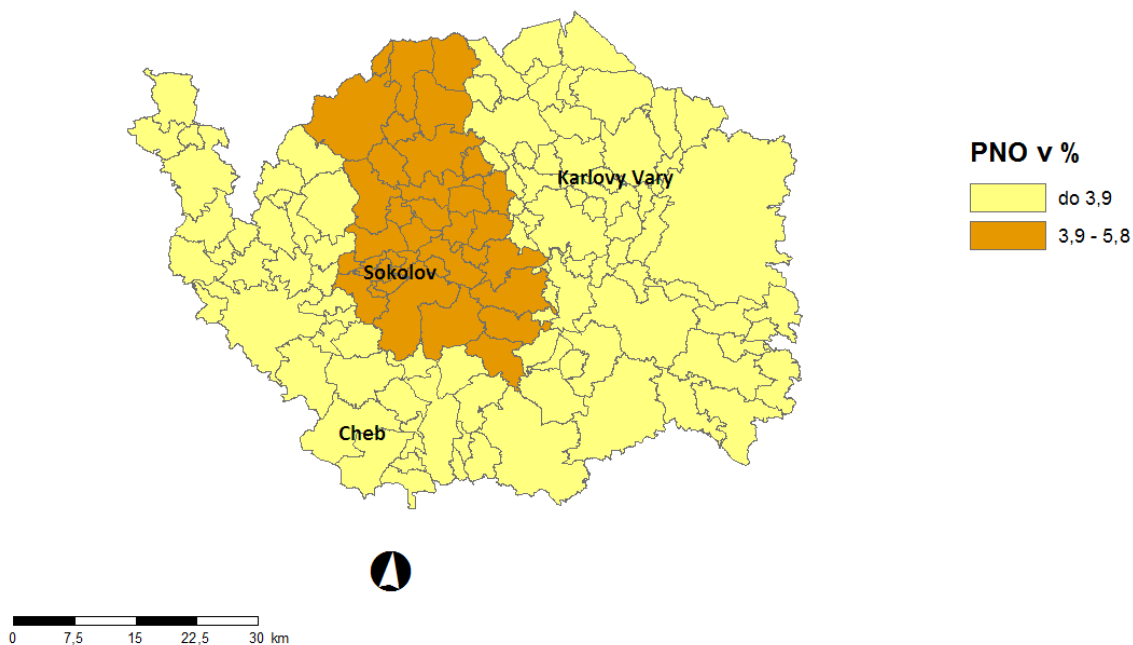
Tabulka č. 4 – Osoby podpořené v rámci APZ a rekvalifikace uchazečů a zájemců o zaměstnání

ukazatel (celkový počet)	Stav k		Celkem od počátku roku do	
	28. 2. 2017	28. 2. 2018	28. 2. 2017	28. 2. 2018
<b>osoby podpořené v rámci APZ</b>				
veřejně prospěšné práce (VPP)	207	185	27	18
veřejně prospěšné práce (VPP) - ESF <sup>1)</sup>	219	220	112	42
společensky účelná prac. místa (SÚPM)	11	23	0	9
společensky účelná prac. místa (SÚPM) - ESF <sup>1)</sup>	352	416	114	107
SÚPM - samostatně výděleč. činnost (SVČ)	53	23	8	3
SÚPM - samostatně výděleč. činnost (SVČ) - ESF <sup>1)</sup>	5	11	1	2
chrán. prac. místa - zřízená	23	23	1	0
chrán. prac. místa - SVČ osob se ZP	1	0	0	0
ostatní nástroje APZ	78	80	39	91
uchazeči a zájemci zařazení do rekvalifikací	0	0	0	0
uchazeči a zájemci zařazení do rekvalifikací - ESF <sup>1)</sup>	26	0	32	0
uchazeči a zájemci, kteří zahájili zvolenou rekvalifikaci	0	0	0	0
uchazeči a zájemci, kteří zahájili zvolenou rekvalifikaci - ESF <sup>1)</sup>	25	0	45	10
<b>Osoby podpořené v rámci APZ celkem</b>	<b>1 000</b>	<b>981</b>	<b>379</b>	<b>282</b>

1) financováno převážně z Evropského sociálního fondu

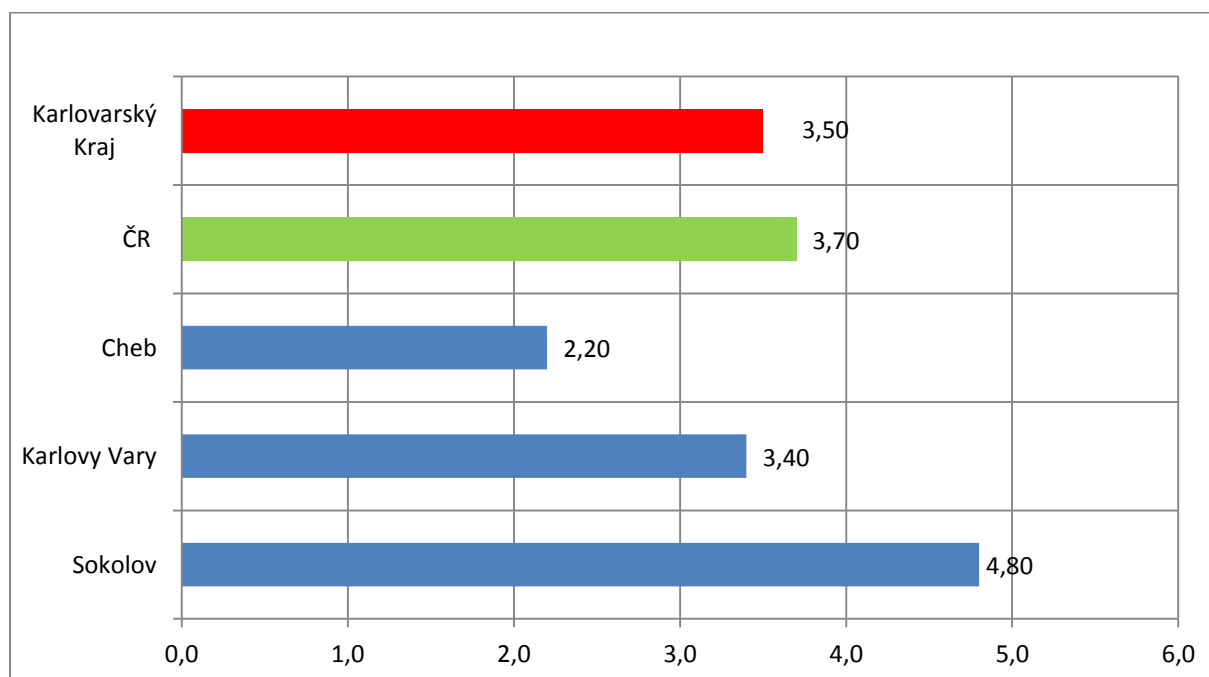
Podrobnější statistické údaje o nástrojích APZ naleznete na stránkách Integrovaného portálu MPSV, v měsíčních statistikách nezaměstnanosti <https://portal.mpsv.cz/sz/stat/nz/mes>.

### 3. MAPA – ArcView - Podíl nezaměstnaných v okresech kraje (mapa kraje)

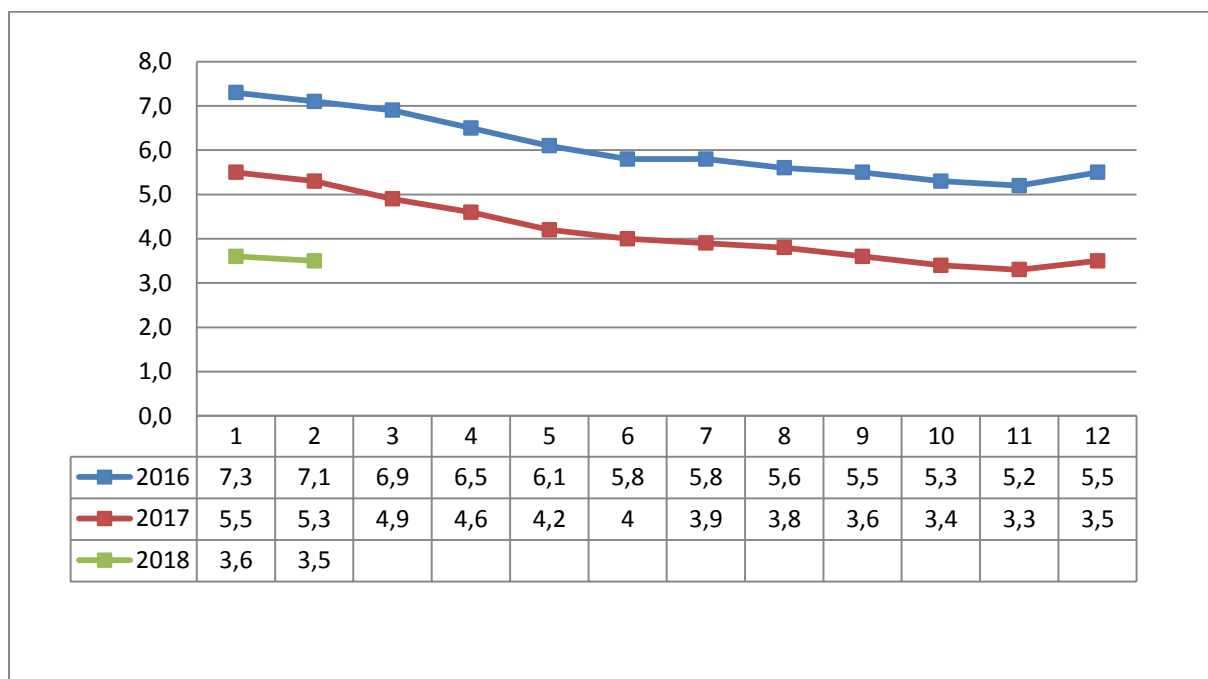


### 4. GRAFY

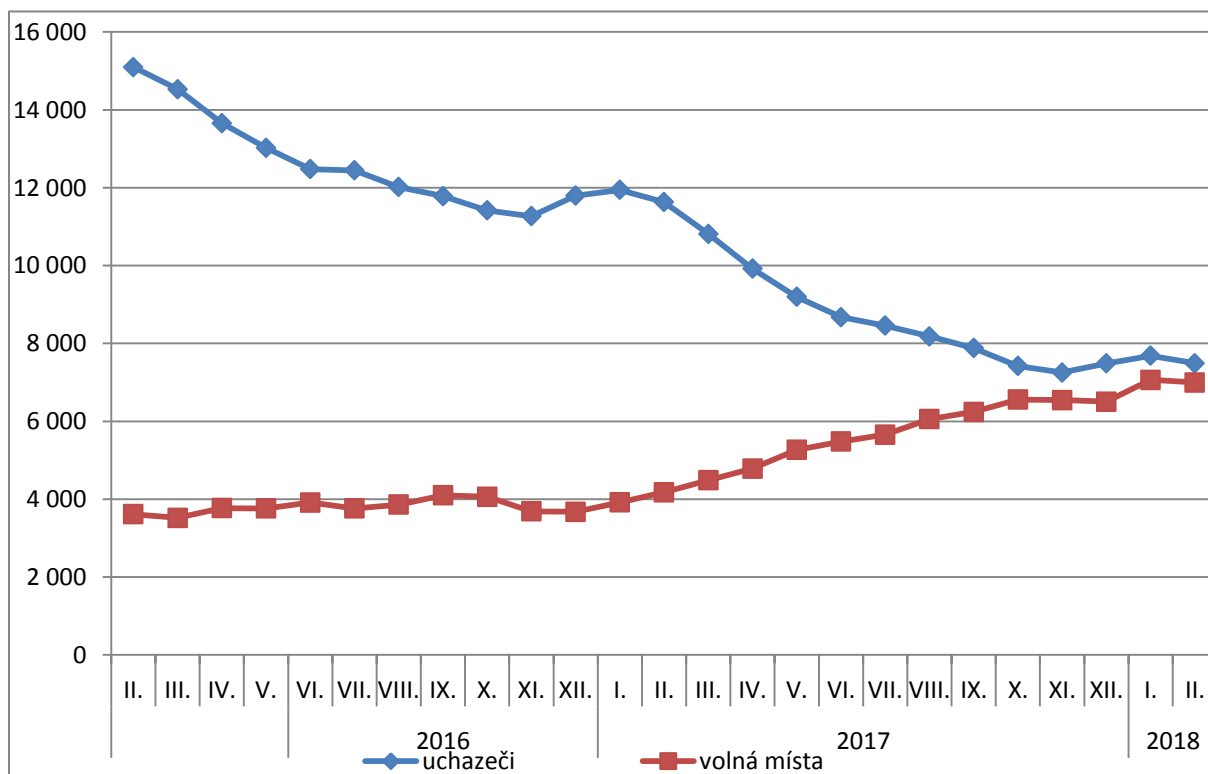
#### 1. Podíl nezaměstnaných osob v okresech Karlovarského kraje a v ČR k 28. 2. 2018



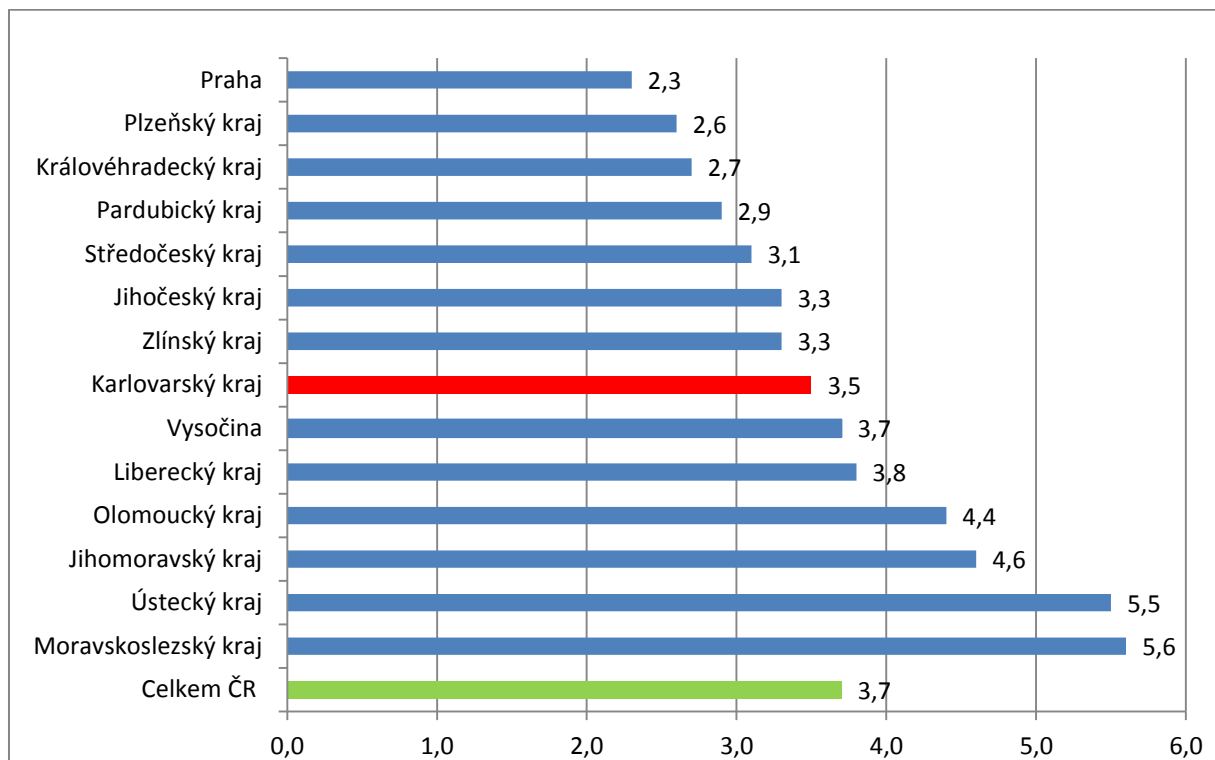
## 2. Vývoj podílu nezaměstnaných v Karlovarském kraji v letech 2016 – 2018 v %



## 3. Vývoj počtu uchazečů a VPM v Karlovarském kraji v letech 2016 - 2018



#### 4. Podíl nezaměstnaných osob v jednotlivých krajích ČR k 28. 2. 2018 v %





## 5. Setřídění okresů k 28. 2. 2018

### SETRŽDĚNÍ OKRESŮ k 28. únoru 2018

	PNO v %		meziměs. přírůst./ úbytek nezam. v %		počet uchazečů na 1 VPM
Karviná	7,8	Litoměřice	2,9	Karviná	7,7
Jeseník	7,4	Teplice	0,7	Jeseník	5,7
Most	7,1	Rychnov nad Kněžnou	-0,3	Ústí nad Labem	5,6
Znojmo	7,1	Rakovník	-0,7	Znojmo	5,4
Bruntál	6,8	Most	-1,0	Most	4,7
Ostrava-město	6,6	Plzeň-sever	-1,1	Děčín	4,1
Hodonín	6,2	Jablonec nad Nisou	-1,3	Hodonín	3,9
Chomutov	5,9	Nymburk	-1,4	Bruntál	3,6
Děčín	5,9	<b>Sokolov</b>	<b>-1,5</b>	<b>Sokolov</b>	<b>3,6</b>
Ústí nad Labem	5,7	Kladno	-1,5	Opava	3,4
Český Krumlov	5,3	Děčín	-1,6	Ostrava-město	3,0
Přerov	5,3	Brno-venkov	-1,9	Kladno	2,9
Louny	5,2	Brno-město	-1,9	Frýdek-Místek	2,7
Třebíč	4,9	Louny	-1,9	Kroměříž	2,7
Brno-město	4,9	Ústí nad Labem	-2,0	Přerov	2,5
<b>Sokolov</b>	<b>4,8</b>	Znojmo	-2,1	Jablonec nad Nisou	2,4
Šumperk	4,5	Praha	-2,1	Třebíč	2,4
Příbram	4,5	Liberec	-2,2	Žďár nad Sázavou	2,3
Žďár nad Sázavou	4,5	Břeclav	-2,3	Břeclav	2,3
Břeclav	4,4	Karviná	-2,3	Blansko	2,3
Kolín	4,4	Žďár nad Sázavou	-2,3	Litoměřice	2,3
Kladno	4,3	Třebíč	-2,3	Šumperk	2,1
Litoměřice	4,3	Náchod	-2,4	Louny	2,0
Tábor	4,3	Tábor	-2,4	Chomutov	2,0
Nymburk	4,2	Mladá Boleslav	-2,4	Brno-město	1,9
Liberec	4,2	Rokycany	-2,4	Příbram	1,8
Kutná Hora	4,2	Česká Lípa	-2,5	Kutná Hora	1,7
Semily	4,1	Hodonín	-2,6	Teplice	1,7
Teplice	4,1	Semily	-2,6	Vsetín	1,6
Opava	4,0	Ostrava-město	-2,7	Rakovník	1,6
Kroměříž	4,0	Chomutov	-2,7	Olomouc	1,6
Mělník	4,0	Beroun	-2,7	Vyškov	1,6
Vsetín	3,9	Praha-západ	-2,8	Tábor	1,5
Svitavy	3,9	<b>Karlovy Vary</b>	<b>-2,8</b>	Mělník	1,5
Olomouc	3,8	Zlín	-2,8	Jihlava	1,5
Frýdek-Místek	3,8	Příbram	-2,9	Strakonice	1,5
Jablonec nad Nisou	3,7	Kolín	-3,0	Trutnov	1,5
Tachov	3,6	Ústí nad Orlicí	-3,0	Jindřichův Hradec	1,4

Rakovník	3,6	Český Krumlov	-3,1	Kolín	1,4
Nový Jičín	3,5	Jeseník	-3,1	Česká Lípa	1,4
Strakonice	3,5	Praha-východ	-3,1	Prostějov	1,4
Jihlava	3,4	Šumperk	-3,2	Svitavy	1,4
<b>Karlovy Vary</b>	<b>3,4</b>	Uherské Hradiště	-3,4	Náchod	1,4
Náchod	3,4	Jičín	-3,4	Nový Jičín	1,3
Brno-venkov	3,3	Bruntál	-3,4	Uherské Hradiště	1,3
Prachatice	3,2	Frýdek-Místek	-3,5	Havlíčkův Brod	1,3
Blansko	3,2	Prachatice	-3,7	Zlín	1,3
Prostějov	3,1	Blansko	-3,7	Semily	1,2
Uherské Hradiště	3,1	Opava	-3,7	Hradec Králové	1,0
Chrudim	3,1	Jindřichův Hradec	-3,8	Liberec	1,0
Hradec Králové	3,1	Písek	-3,8	Chrudim	1,0
Havlíčkův Brod	3,0	<b>Cheb</b>	<b>-4,0</b>	České Budějovice	0,9
Plzeň-sever	2,9	Pardubice	-4,0	Klatovy	0,9
Česká Lípa	2,9	Hradec Králové	-4,0	Nymburk	0,9
Beroun	2,9	Plzeň-město	-4,1	<b>Karlovy Vary</b>	<b>0,8</b>
Trutnov	2,8	Přerov	-4,1	Benešov	0,8
Klatovy	2,8	Strakonice	-4,2	Jičín	0,8
Jindřichův Hradec	2,8	Vsetín	-4,4	Písek	0,8
Rokycany	2,7	Tachov	-4,5	Brno-venkov	0,8
Zlín	2,7	Havlíčkův Brod	-4,5	Český Krumlov	0,7
Vyškov	2,7	Nový Jičín	-4,6	Prachatice	0,7
Písek	2,6	Domažlice	-4,6	Plzeň-sever	0,6
Pardubice	2,5	Mělník	-4,8	Praha-západ	0,6
České Budějovice	2,5	Svitavy	-4,8	Beroun	0,6
Domažlice	2,4	České Budějovice	-4,9	<b>Cheb</b>	<b>0,6</b>
Ústí nad Orlicí	2,4	Kroměříž	-5,0	Ústí nad Orlicí	0,5
Praha	2,3	Jihlava	-5,0	Rychnov nad Kněžnou	0,5
<b>Cheb</b>	<b>2,2</b>	Olomouc	-5,1	Domažlice	0,5
Plzeň-jih	2,2	Trutnov	-5,1	Pelhřimov	0,5
Mladá Boleslav	2,1	Pelhřimov	-5,1	Praha	0,5
Jičín	2,1	Kutná Hora	-5,2	Plzeň-město	0,5
Plzeň-město	2,1	Plzeň-jih	-5,4	Rokycany	0,4
Pelhřimov	2,1	Chrudim	-5,4	Mladá Boleslav	0,4
Benešov	1,9	Prostějov	-5,5	Tachov	0,3
Praha-západ	1,8	Klatovy	-5,5	Plzeň-jih	0,3
Rychnov nad Kněžnou	1,4	Vyškov	-6,1	Pardubice	0,2
Praha-východ	1,3	Benešov	-6,6	Praha-východ	0,2
Celkem ČR	3,7	Celkem ČR	-2,9	Celkem ČR	1,2