



Úřad práce ČR

Krajská pobočka Úřadu práce ČR
v Karlových Varech

Měsíční statistická zpráva
listopad 2017

Zpracoval: Mgr. Petra Dolejšová

https://portal.mpsv.cz/upcr/kp/kvk/tiskove_zpravy

Informace o nezaměstnanosti v Karlovarském kraji

k 30. 11. 2017

V tomto měsíci celkový počet uchazečů o zaměstnání klesl o 2,3 % na 7 251, počet hlášených volných pracovních míst klesl o 0,2 % na 6 544 a podíl nezaměstnaných osob klesl na 3,3 %.

K 30. 11. 2017 evidoval Úřad práce ČR (ÚP ČR), Krajská pobočka v Karlových Varech celkem 7 251 uchazečů o zaměstnání. Jejich počet byl o 169 nižší než na konci předchozího měsíce, ve srovnání se stejným obdobím minulého roku je nižší o 4 016 osob. Z tohoto počtu bylo 6 421 dosažitelných uchazečů o zaměstnání ve věku 15 – 64 let. Bylo to o 183 méně než na konci předchozího měsíce. Ve srovnání se stejným obdobím minulého roku byl jejich počet nižší o 3 766.

V průběhu měsíce bylo nově zaevidováno 1 257 osob. Ve srovnání s minulým měsícem to bylo více o 91 osob a v porovnání se stejným obdobím předchozího roku méně o 326 osob.

Z evidence během měsíce odešlo celkem 1 426 uchazečů (ukončená evidence, vyřazení uchazeči). Bylo to o 201 osob méně než v předchozím měsíci a o 309 osob méně než ve stejném měsíci minulého roku. Do zaměstnání z nich ve sledovaném měsíci nastoupilo 791, tj. o 114 méně než v předchozím měsíci a o 154 méně než ve stejném měsíci minulého roku, 209 uchazečů o zaměstnání bylo umístěno prostřednictvím úřadu práce tj. o 39 více než v předchozím měsíci a o 4 více než ve stejném období minulého roku, 635 uchazečů bylo vyřazeno bez umístění.

Meziměsíční pokles byl zaznamenán ve 3 okresech, největší pokles byl v okrese Karlovy Vary (-2,2%), v okrese Cheb (-0,9 %), v okrese Sokolov (-3 %).

Ke konci měsíce listopadu bylo evidováno na ÚP ČR, Krajské pobočce v Karlových Varech 3 641 žen. Jejich podíl na celkovém počtu uchazečů činil 50,2 %. V evidenci bylo 906 osob se zdravotním postižením, což představovalo 12,5 % z celkového počtu nezaměstnaných.

Ke konci tohoto měsíce bylo evidováno 290 absolventů škol všech stupňů vzdělání a mladistvých, jejich počet klesl ve srovnání s předchozím měsícem o 78 osob a ve srovnání se stejným měsícem minulého roku byl nižší o 182 osob. Na celkové nezaměstnanosti se podíleli 4%.

Podporu v nezaměstnanosti pobíralo 1 521 uchazečů o zaměstnání, tj. 21 % všech uchazečů vedených v evidenci.

Podíl nezaměstnaných osob, tj. počet dosažitelných uchazečů o zaměstnání ve věku 15 -64 let k obyvatelstvu stejného věku, k 30. 11. 2017 meziměsíčně klesl na 3,3%.

Podíl nezaměstnaných stejný nebo vyšší než republikový průměr vykázal 1 okres, a to Sokolov 4,8 %. Nejnižší podíl nezaměstnaných byl zaznamenán v okrese Cheb 1,9 % a v okrese Karlovy Vary byl 3,2 %.

Podíl nezaměstnaných žen klesl na 3,3 %, podíl nezaměstnaných mužů činil 3,3 %.

Karlovarský kraj evidoval k 30. 11. 2017 celkem 6 544 volných pracovních míst. Jejich počet byl o 13 nižší, než v předchozím měsíci a o 2 855 vyšší než ve stejném měsíci minulého roku. Na jedno volné pracovní místo připadalo v průměru 1,1 uchazeče, z toho nejvíce v okrese Sokolov 3,4, v okrese Karlovy Vary 0,9 a v okrese Cheb 0,6. Z celkového počtu nahlášených volných míst bylo 389 vhodných pro osoby se zdravotním postižením (OZP), na jedno volné pracovní místo připadalo 2,3 OZP. Volných pracovních míst pro absolventy a mladistvé bylo registrováno 2 072, na jedno volné místo připadalo 0,1 uchazečů této kategorie.

V rámci aktivní politiky zaměstnanosti (APZ) bylo od počátku roku 2017 prostřednictvím příspěvků APZ podpořeno 1 988 osob, do rekvalifikačních kurzů bylo zařazeno 294 osob.

Oborem činnosti, který byl v tomto měsíci podpořen prostřednictvím SÚPM – SVČ, byla: výroba, instalace, opravy elektrických strojů a přístrojů, elektronických a telekomunikačních zařízení a chov zvířat a jejich výcvik.

Informace o vývoji nezaměstnanosti v ČR v elektronické formě jsou zveřejněny na internetové adrese <https://portal.mpsv.cz/sz/stat>.

1. Základní charakteristika vývoje nezaměstnanosti a volných pracovních míst v Karlovarském kraji

Tabulka č. 1 - Vývoj nezaměstnanosti

ukazatel		stav k		
		30. 11. 2016	31. 10. 2017	30. 11. 2017
evidovaní uchazeči o zaměstnání		11 267	7 420	7 251
- z toho	ženy	5 676	3 787	3 641
	absolventi a mladiství	472	368	290
	uchazeči se zdravotním postižením	1 308	948	906
uchazeči s nárokem na Pvn		2 124	1 498	1 521
podíl nezaměstnaných osob v % ¹⁾		5,2	3,4	3,3
volná pracovní místa		3 689	6 557	6 544
počet uchazečů na 1 volné pracovní místo		3,1	1,1	1,1

1) od ledna 2013 nový ukazatel registrované nezaměstnanosti

Tabulka č. 2 - Tok nezaměstnanosti

ukazatel	Počet uchazečů ve sledovaném měsíci		
	listopad 2016	říjen 2017	listopad 2017
nově evidovaní uchazeči o zaměstnání	1 583	1 166	1 257
uchazeči s ukonč. evidencí a vyřazení	1 735	1 627	1 426
- z toho umístění celkem	945	905	791
- z toho umístění úřadem práce	205	170	209

Tabulka č. 3. – Nezaměstnanost v okresech k 30. 11. 2017

Okres	Počet nezaměstnaných		Volná pracovní místa	Počet uchazečů na 1 VPM	Podíl nezaměstnaných osob [%]
	Celkem	z toho ženy			
Cheb	1 367	672	2 480	0,6	1,9
Karlovy Vary	2 768	1 382	3 158	0,9	3,2
Sokolov	3 116	1 587	906	3,4	4,8

2. Nástroje aktivní politiky zaměstnanosti v Karlovarském kraji

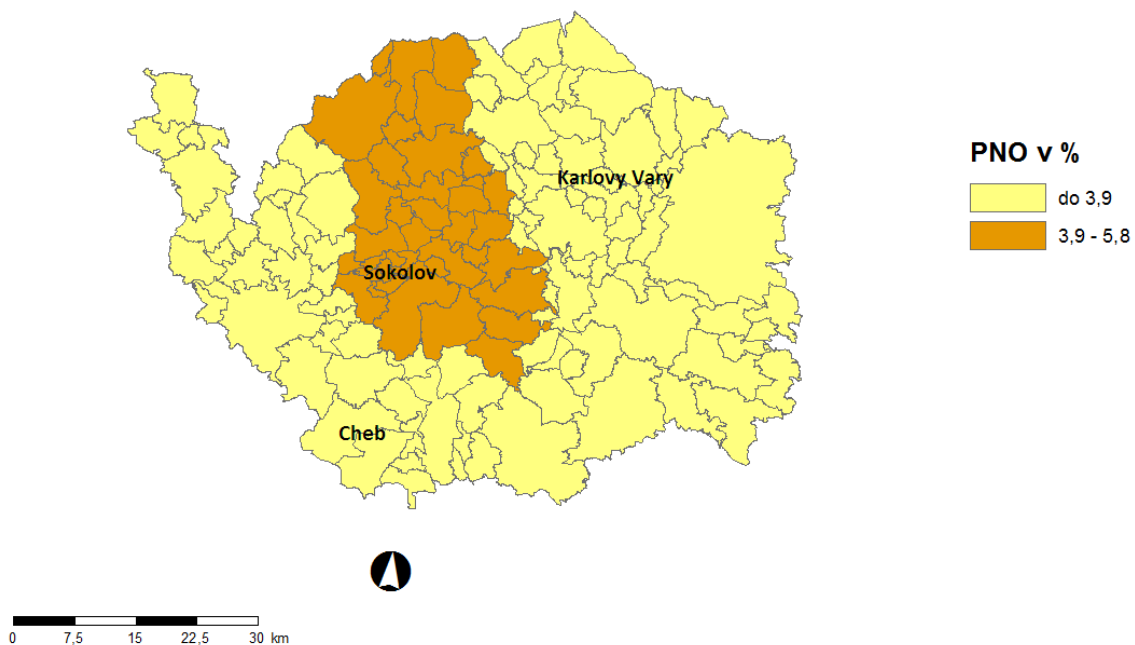
Tabulka č. 4 – Osoby podpořené v rámci APZ a rekvalifikace uchazečů a zájemců o zaměstnání

ukazatel (celkový počet)	Stav k		Celkem od počátku roku do	
	30. 11. 2016	30. 11. 2017	30. 11. 2016	30. 11. 2017
osoby podpořené v rámci APZ				
veřejně prospěšné práce (VPP)	228	270	300	362
veřejně prospěšné práce (VPP) - ESF ¹⁾	334	323	407	412
společensky účelná prac. místa (SÚPM)	36	12	205	14
společensky účelná prac. místa (SÚPM) - ESF ¹⁾	327	425	498	597
SÚPM - samostatně výděleč. činnost (SVČ)	57	30	51	28
SÚPM - samostatně výděleč. činnost (SVČ) - ESF ¹⁾	4	9	4	5
chrán. prac. místa - zřízená	25	22	19	6
chrán. prac. místa - SVČ osob se ZP	1	1	0	0
ostatní nástroje APZ	45	84	88	564
uchazeči a zájemci zařazení do rekvalifikací	0	0	98	1
uchazeči a zájemci zařazení do rekvalifikací - ESF ¹⁾	20	4	167	77
uchazeči a zájemci, kteří zahájili zvolenou rekvalifikaci	0	0	115	0
uchazeči a zájemci, kteří zahájili zvolenou rekvalifikaci - ESF ¹⁾	22	22	204	216
Osoby podpořené v rámci APZ celkem	1 099	1 202	2 156	2 282

1) financováno převážně z Evropského sociálního fondu

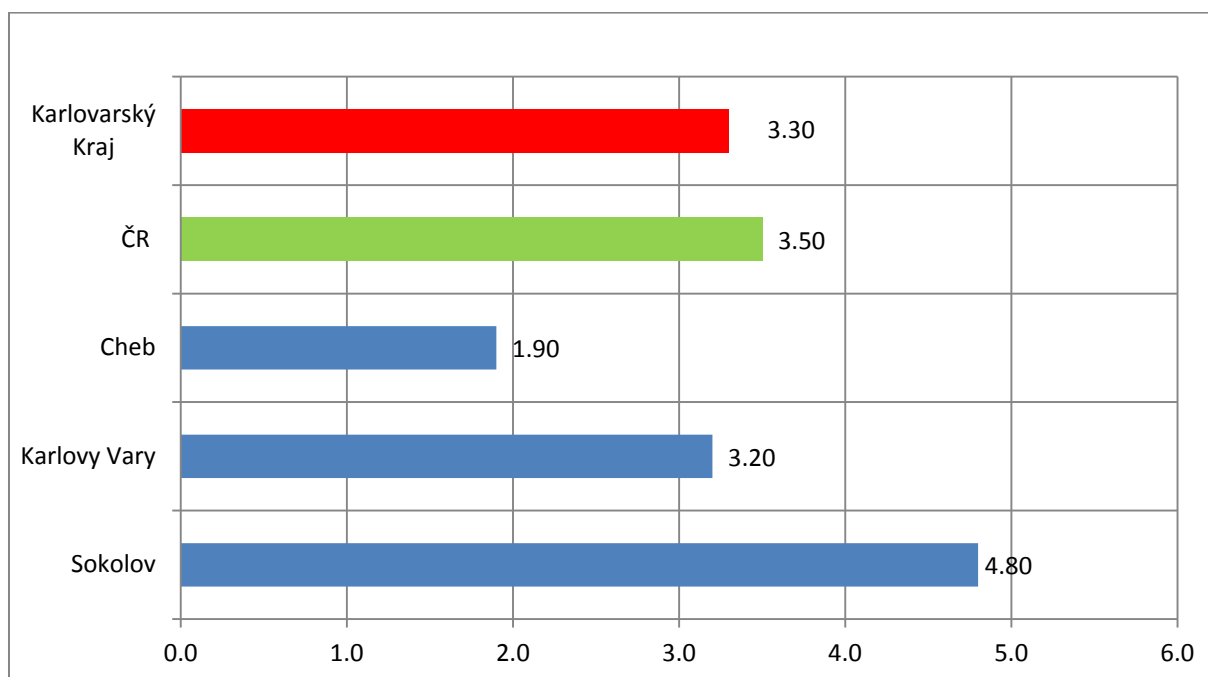
Podrobnější statistické údaje o nástrojích APZ naleznete na stránkách Integrovaného portálu MPSV, v měsíčních statistikách nezaměstnanosti <https://portal.mpsv.cz/sz/stat/nz/mes>.

3. MAPA – ArcView - Podíl nezaměstnaných v okresech kraje (mapa kraje)

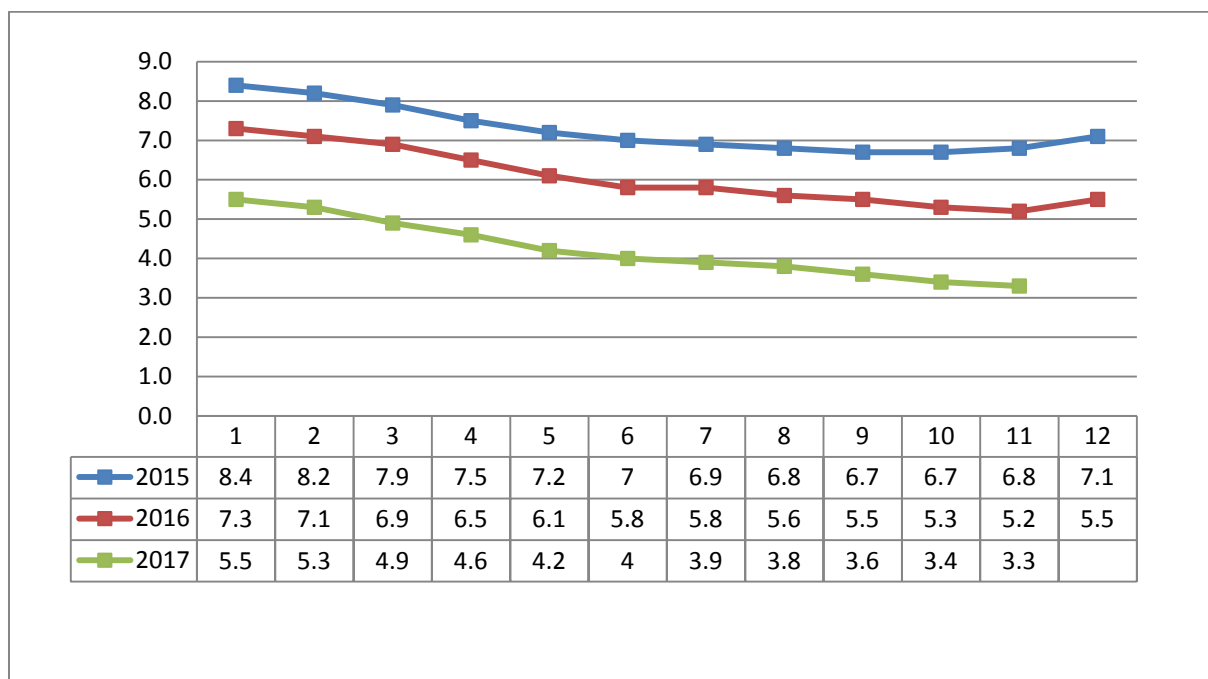


4. GRAFY

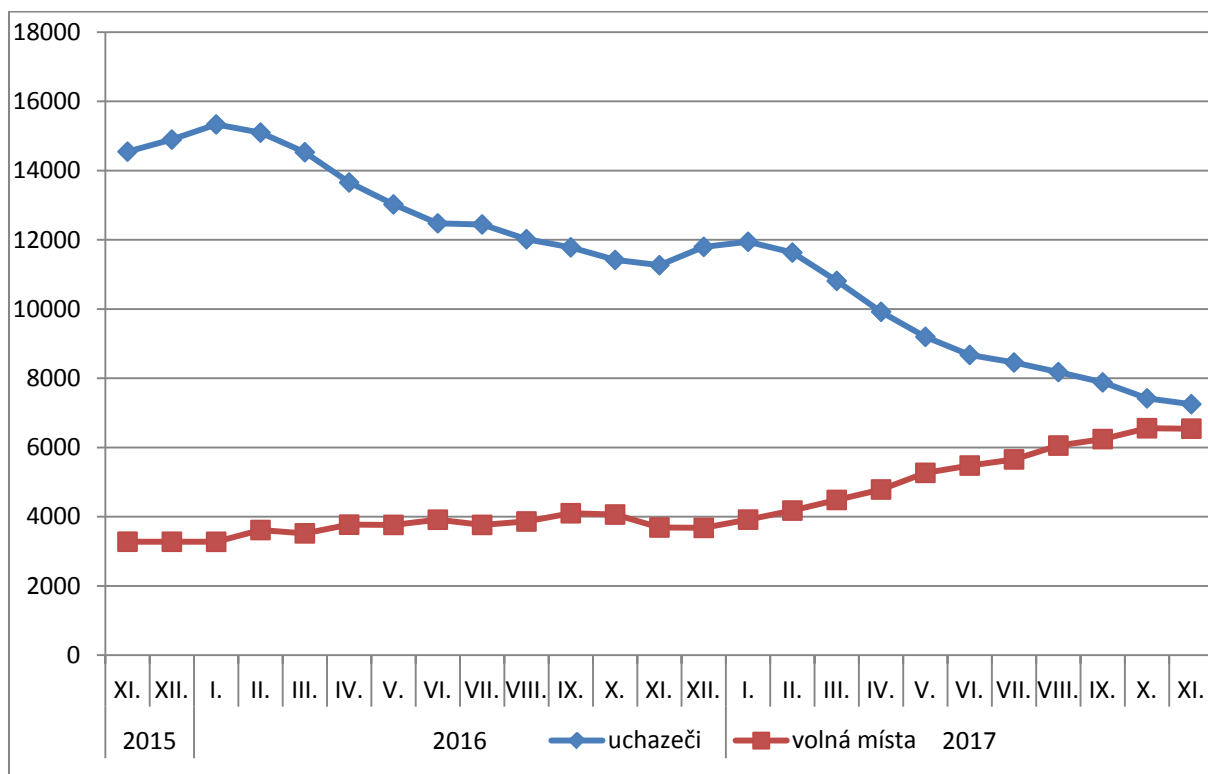
1. Podíl nezaměstnaných osob v okresech Karlovarského kraje a v ČR k 30. 11. 2017



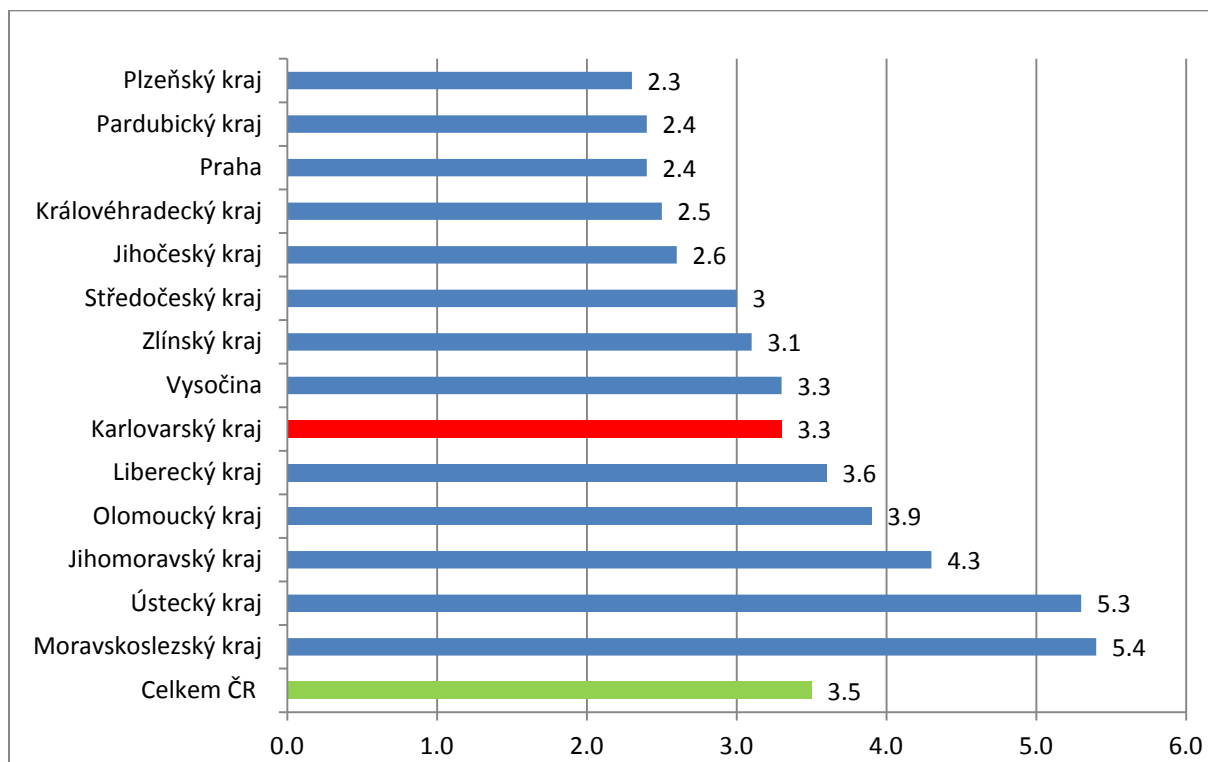
2. Vývoj podílu nezaměstnaných v Karlovarském kraji v letech 2015 – 2017 v %



3. Vývoj počtu uchazečů a VPM v Karlovarském kraji v letech 2015 - 2017



4. Podíl nezaměstnaných osob v jednotlivých krajích ČR k 30. 11. 2017 v %



5. Setřídění okresů k 30. 11. 2017

SETŘÍDĚNÍ OKRESŮ k 30. listopadu 2017

	PNO v %		meziměs. přírůst./ úbytek nezam. v %		počet uchazečů na 1 VPM
Karviná	8,1	Jeseník	9,4	Karviná	8,8
Most	7,5	Klatovy	9,3	Ústí nad Labem	5,5
Ostrava-město	6,7	Prachatice	8,0	Jeseník	5,2
Bruntál	6,1	Jindřichův Hradec	7,3	Znojmo	4,9
Ústí nad Labem	5,9	Znojmo	7,0	Most	4,8
Chomutov	5,8	Břeclav	5,3	Bruntál	4,4
Znojmo	5,8	Svitavy	4,8	Děčín	3,8
Jeseník	5,5	Písek	4,5	Hodonín	3,6
Hodonín	5,5	Český Krumlov	4,2	Sokolov	3,4
Děčín	5,3	Třebíč	1,9	Opava	3,4
Přerov	5,0	Vsetín	1,7	Žďár nad Sázavou	3,1
Brno-město	4,9	Plzeň-sever	1,6	Ostrava-město	3,0
Louny	4,9	Chrudim	1,4	Kladno	2,9
Sokolov	4,8	Žďár nad Sázavou	1,2	Jablonec nad Nisou	2,9
Kladno	4,5	Strakonice	0,9	Přerov	2,8
Český Krumlov	4,2	Příbram	0,5	Kroměříž	2,6
Liberec	4,2	Plzeň-jih	0,4	Frydek-Místek	2,5
Třebíč	4,2	Děčín	0,2	Chomutov	2,4
Šumperk	4,0	Jičín	0,2	Blansko	2,3
Příbram	4,0	Bruntál	0,1	Břeclav	2,2
Mělník	4,0	Jihlava	0,0	Brno-město	2,1
Nymburk	4,0	Šumperk	0,0	Litoměřice	2,1
Žďár nad Sázavou	3,9	České Budějovice	-0,1	Louny	2,1
Teplice	3,9	Náchod	-0,3	Třebíč	2,1
Kolín	3,9	Rychnov nad Kněžnou	-0,4	Šumperk	2,0
Semily	3,8	Frydek-Místek	-0,8	Mělník	1,8
Kutná Hora	3,8	Cheb	-0,9	Příbram	1,8
Vsetín	3,7	Litoměřice	-0,9	Rakovník	1,7
Litoměřice	3,7	Nový Jičín	-0,9	Olomouc	1,7
Tábor	3,7	Pardubice	-0,9	Kutná Hora	1,6
Kroměříž	3,6	Louny	-1,0	Vsetín	1,6
Břeclav	3,6	Tachov	-1,0	Teplice	1,6
Olomouc	3,6	Rakovník	-1,0	Česká Lípa	1,6
Opava	3,5	Benešov	-1,2	Kolín	1,5
Jablonec nad Nisou	3,5	Hodonín	-1,3	Vyškov	1,5
Frydek-Místek	3,4	Kutná Hora	-1,5	Prostějov	1,4
Rakovník	3,2	Opava	-1,5	Nový Jičín	1,4
Karlovy Vary	3,2	Česká Lípa	-1,6	Jihlava	1,4
Brno-venkov	3,2	Zlín	-1,6	Náchod	1,4

Svitavy	3,2	Semily	-1,6	Trutnov	1,4
Tachov	3,1	Tábor	-1,9	Uherské Hradiště	1,3
Nový Jičín	3,1	Kroměříž	-2,1	Tábor	1,3
Náchod	3,0	Karlovy Vary	-2,2	Strakonice	1,3
Jihlava	2,9	Rokycany	-2,2	Zlín	1,3
Blansko	2,9	Chomutov	-2,2	Hradec Králové	1,3
Beroun	2,9	Olomouc	-2,2	Semily	1,2
Trutnov	2,9	Trutnov	-2,2	Havlíčkův Brod	1,2
Uherské Hradiště	2,9	Mladá Boleslav	-2,3	Svitavy	1,2
Hradec Králové	2,8	Mělník	-2,3	Liberec	1,1
Havlíčkův Brod	2,8	Uherské Hradiště	-2,3	Jindřichův Hradec	1,1
Strakonice	2,8	Brno-venkov	-2,4	Brno-venkov	1,1
Plzeň-sever	2,6	Kladno	-2,4	Nymburk	1,0
Česká Lípa	2,6	Blansko	-2,5	České Budějovice	1,0
Zlín	2,6	Kolín	-2,5	Benešov	0,9
Vyškov	2,6	Havlíčkův Brod	-2,8	Karlovy Vary	0,9
Rokycany	2,5	Beroun	-2,8	Chrudim	0,9
Prostějov	2,4	Přerov	-3,0	Jičín	0,8
Praha	2,4	Sokolov	-3,0	Klatovy	0,8
Pardubice	2,3	Pelhřimov	-3,0	Praha-západ	0,7
Klatovy	2,3	Jablonec nad Nisou	-3,1	Písek	0,7
Chrudim	2,3	Karviná	-3,4	Plzeň-sever	0,7
České Budějovice	2,2	Hradec Králové	-3,5	Český Krumlov	0,6
Prachatice	2,2	Ostrava-město	-3,6	Beroun	0,6
Mladá Boleslav	2,1	Brno-město	-3,7	Cheb	0,6
Plzeň-město	2,1	Nymburk	-4,0	Prachatice	0,5
Písek	2,0	Prostějov	-4,1	Praha	0,5
Ústí nad Orlicí	2,0	Liberec	-4,3	Plzeň-město	0,5
Domažlice	2,0	Ústí nad Orlicí	-4,7	Ústí nad Orlicí	0,5
Plzeň-jih	2,0	Vyškov	-4,7	Pelhřimov	0,5
Cheb	1,9	Praha-východ	-5,0	Domažlice	0,5
Jičín	1,9	Plzeň-město	-5,1	Rychnov nad Kněžnou	0,5
Benešov	1,8	Praha-západ	-5,3	Mladá Boleslav	0,5
Pelhřimov	1,8	Praha	-5,4	Tachov	0,4
Praha-západ	1,8	Domažlice	-5,8	Rokycany	0,4
Jindřichův Hradec	1,8	Most	-5,9	Plzeň-jih	0,3
Praha-východ	1,3	Ústí nad Labem	-6,3	Pardubice	0,2
Rychnov nad Kněžnou	1,2	Teplice	-7,3	Praha-východ	0,2
Celkem ČR	3,5	Celkem ČR	-2,1	Celkem ČR	1,2