



Úřad práce ČR

Krajská pobočka Úřadu práce ČR  
v Karlových Varech

**Měsíční statistická zpráva**  
*říjen 2017*

**Zpracoval:** Mgr. Petra Dolejšová

[https://portal.mpsv.cz/upcr/kp/kvk/tiskove\\_zpravy](https://portal.mpsv.cz/upcr/kp/kvk/tiskove_zpravy)

## Informace o nezaměstnanosti v Karlovarském kraji

k 31. 10. 2017

*V tomto měsíci celkový počet uchazečů o zaměstnání klesl o 5,8 % na 7 420, počet hlášených volných pracovních míst vzrostl o 5 % na 6 557 a podíl nezaměstnaných osob klesl na 3,4 %.*

K 31. 10. 2017 evidoval Úřad práce ČR (ÚP ČR), Krajská pobočka v Karlových Varech celkem 7 420 uchazečů o zaměstnání. Jejich počet byl o 461 nižší než na konci předchozího měsíce, ve srovnání se stejným obdobím minulého roku je nižší o 3 999 osob. Z tohoto počtu bylo 6 604 dosažitelných uchazečů o zaměstnání ve věku 15 – 64 let. Bylo to o 475 méně než na konci předchozího měsíce. Ve srovnání se stejným obdobím minulého roku byl jejich počet nižší o 3 791.

V průběhu měsíce bylo nově zaevidováno 1 166 osob. Ve srovnání s minulým měsícem to bylo méně o 134 osob a v porovnání se stejným obdobím předchozího roku méně o 167 osob.

Z evidence během měsíce odešlo celkem 1 627 uchazečů (ukončená evidence, vyřazení uchazeči). Bylo to o 28 osob více než v předchozím měsíci a o 70 osob méně než ve stejném měsíci minulého roku. Do zaměstnání z nich ve sledovaném měsíci nastoupilo 905, tj. o 10 více než v předchozím měsíci a o 36 méně než ve stejném měsíci minulého roku, 170 uchazečů o zaměstnání bylo umístěno prostřednictvím úřadu práce tj. o 21 více než v předchozím měsíci a o 14 méně než ve stejném období minulého roku, 722 uchazečů bylo vyřazeno bez umístění.

Meziměsíční pokles byl zaznamenán ve 3 okresech, největší pokles byl v okrese Karlovy Vary (-6,3%), v okrese Cheb (-5,7 %), v okrese Sokolov (-5,5 %).

Ke konci měsíce října bylo evidováno na ÚP ČR, Krajské pobočce v Karlových Varech 3 787 žen. Jejich podíl na celkovém počtu uchazečů činil 51 %. V evidenci bylo 948 osob se zdravotním postižením, což představovalo 12,8 % z celkového počtu nezaměstnaných.

Ke konci tohoto měsíce bylo evidováno 368 absolventů škol všech stupňů vzdělání a mladistvých, jejich počet klesl ve srovnání s předchozím měsícem o 18 osob a ve srovnání se stejným měsícem minulého roku byl nižší o 128 osob. Na celkové nezaměstnanosti se podíleli 5%.

Podporu v nezaměstnanosti pobíralo 1 498 uchazečů o zaměstnání, tj. 20,2 % všech uchazečů vedených v evidenci.

Podíl nezaměstnaných osob, tj. počet dosažitelných uchazečů o zaměstnání ve věku 15 -64 let k obyvatelstvu stejného věku, k 31. 10. 2017 meziměsíčně klesl na 3,4%.

Podíl nezaměstnaných stejný nebo vyšší než republikový průměr vykázal 1 okres, a to Sokolov 5,0 %. Nejnižší podíl nezaměstnaných byl zaznamenán v okrese Cheb 1,9 % a v okrese Karlovy Vary byl 3,3 %.

Podíl nezaměstnaných žen klesl na 3,5 %, podíl nezaměstnaných mužů činil 3,3 %.

Karlovarský kraj evidoval k 31. 10. 2017 celkem 6 557 volných pracovních míst. Jejich počet byl o 314 vyšší, než v předchozím měsíci a o 2 493 vyšší než ve stejném měsíci minulého roku. Na jedno volné pracovní místo připadalo v průměru 1,1 uchazeče, z toho nejvíce v okrese Sokolov 3,5, v okrese Karlovy Vary 0,9 a v okrese Cheb 0,5. Z celkového počtu nahlášených volných míst bylo 404 vhodných pro osoby se zdravotním postižením (OZP), na jedno volné pracovní místo připadalo 2,3 OZP. Volných pracovních míst pro absolventy a mladistvé bylo registrováno 1 968, na jedno volné místo připadalo 0,2 uchazečů této kategorie.

V rámci aktivní politiky zaměstnanosti (APZ) bylo od počátku roku 2017 prostřednictvím příspěvků APZ podpořeno 1 793 osob, do rekvalifikačních kurzů bylo zařazeno 251 osob.

Nejčastějším oborem činnosti, který byl v tomto měsíci podpořen prostřednictvím SÚPM – SVC, byl velkoobchod a maloobchod.

Informace o vývoji nezaměstnanosti v ČR v elektronické formě jsou zveřejněny na internetové adrese <https://portal.mpsv.cz/sz/stat>.

## 1. Základní charakteristika vývoje nezaměstnanosti a volných pracovních míst v Karlovarském kraji

Tabulka č. 1 - Vývoj nezaměstnanosti

ukazatel		stav k		
		31. 10. 2016	30. 9. 2017	31. 10. 2017
evidovaní uchazeči o zaměstnání		11 419	<b>7 881</b>	<b>7 420</b>
- z toho	ženy	5 774	<b>4 066</b>	<b>3 787</b>
	absolventi a mladiství	496	<b>386</b>	<b>368</b>
	uchazeči se zdravotním postižením	1 324	<b>984</b>	<b>948</b>
uchazeči s nárokem na Pvn		2 058	<b>1 614</b>	<b>1 498</b>
podíl nezaměstnaných osob v % <sup>1)</sup>		5,3	<b>3,6</b>	<b>3,4</b>
volná pracovní místa		4 064	<b>6 243</b>	<b>6 557</b>
počet uchazečů na 1 volné pracovní místo		2,8	<b>1,3</b>	<b>1,1</b>

1) od ledna 2013 nový ukazatel registrované nezaměstnanosti

Tabulka č. 2 - Tok nezaměstnanosti

ukazatel	Počet uchazečů ve sledovaném měsíci		
	říjen 2016	září 2017	říjen 2017
nově evidovaní uchazeči o zaměstnání	1 333	<b>1 300</b>	<b>1 166</b>
uchazeči s ukonč. evidencí a vyřazení	1 697	<b>1 599</b>	<b>1 627</b>
- z toho umístění celkem	941	<b>895</b>	<b>905</b>
- z toho umístění úřadem práce	184	<b>149</b>	<b>170</b>

Tabulka č. 3. – Nezaměstnanost v okresech k 31. 10. 2017

Okres	Počet nezaměstnaných		Volná pracovní místa	Počet uchazečů na 1 VPM	Podíl nezaměstnaných osob [%]
	Celkem	z toho ženy			
Cheb	1 379	683	2 551	0,5	1,9
Karlovy Vary	2 829	1 428	3 086	0,9	3,3
Sokolov	3 212	1 676	920	3,5	5,0

## 2. Nástroje aktivní politiky zaměstnanosti v Karlovarském kraji

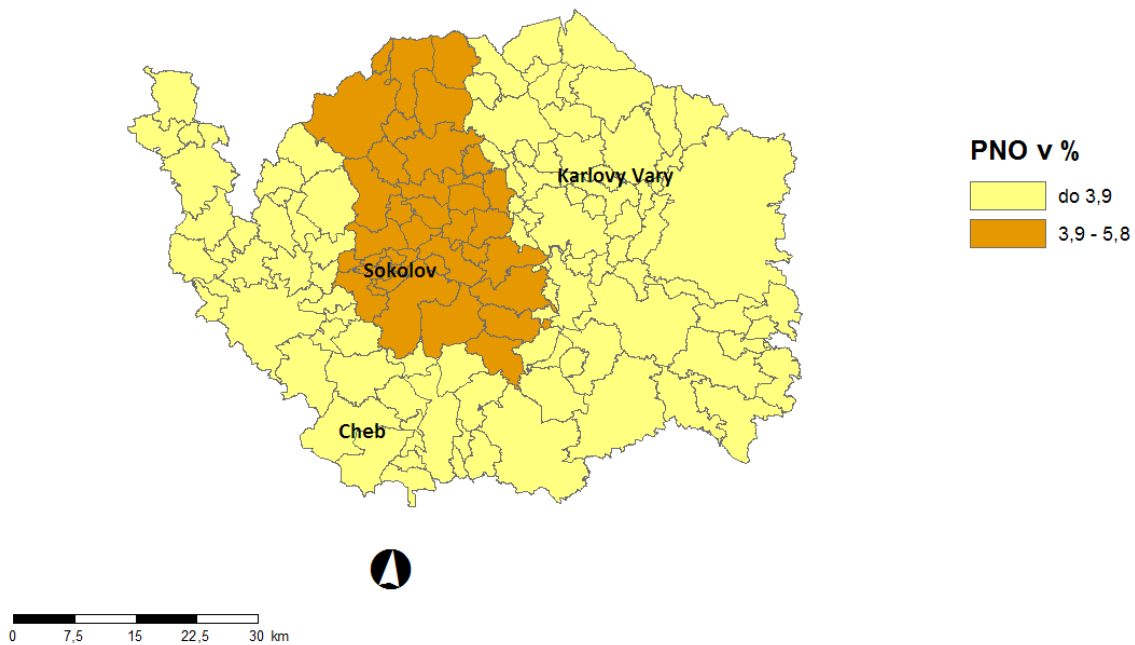
Tabulka č. 4 – Osoby podpořené v rámci APZ a rekvalifikace uchazečů a zájemců o zaměstnání

ukazatel (celkový počet)	Stav k		Celkem od počátku roku do	
	31. 10. 2016	31. 10. 2017	31. 10. 2016	31. 10. 2017
<b>osoby podpořené v rámci APZ</b>				
veřejně prospěšné práce (VPP)	232	315	266	349
veřejně prospěšné práce (VPP) - ESF <sup>1)</sup>	489	331	384	378
společensky účelná prac. místa (SÚPM)	48	12	204	13
společensky účelná prac. místa (SÚPM) - ESF <sup>1)</sup>	290	408	442	507
SÚPM - samostatně výděleč. činnost (SVČ)	56	33	46	27
SÚPM - samostatně výděleč. činnost (SVČ) - ESF <sup>1)</sup>	3	8	3	4
chrán. prac. místa - zřízená	26	22	19	6
chrán. prac. místa - SVČ osob se ZP	1	1	0	0
ostatní nástroje APZ	36	79	77	509
<b>uchazeči a zájemci zařazení do rekvalifikací</b>				
uchazeči a zájemci zařazení do rekvalifikací - ESF <sup>1)</sup>	22	1	148	56
uchazeči a zájemci, kteří zahájili zvolenou rekvalifikaci	0	0	115	0
uchazeči a zájemci, kteří zahájili zvolenou rekvalifikaci - ESF <sup>1)</sup>	30	36	189	194
<b>Osoby podpořené v rámci APZ celkem</b>	<b>1 233</b>	<b>1 247</b>	<b>1 991</b>	<b>2 044</b>

1) financováno převážně z Evropského sociálního fondu

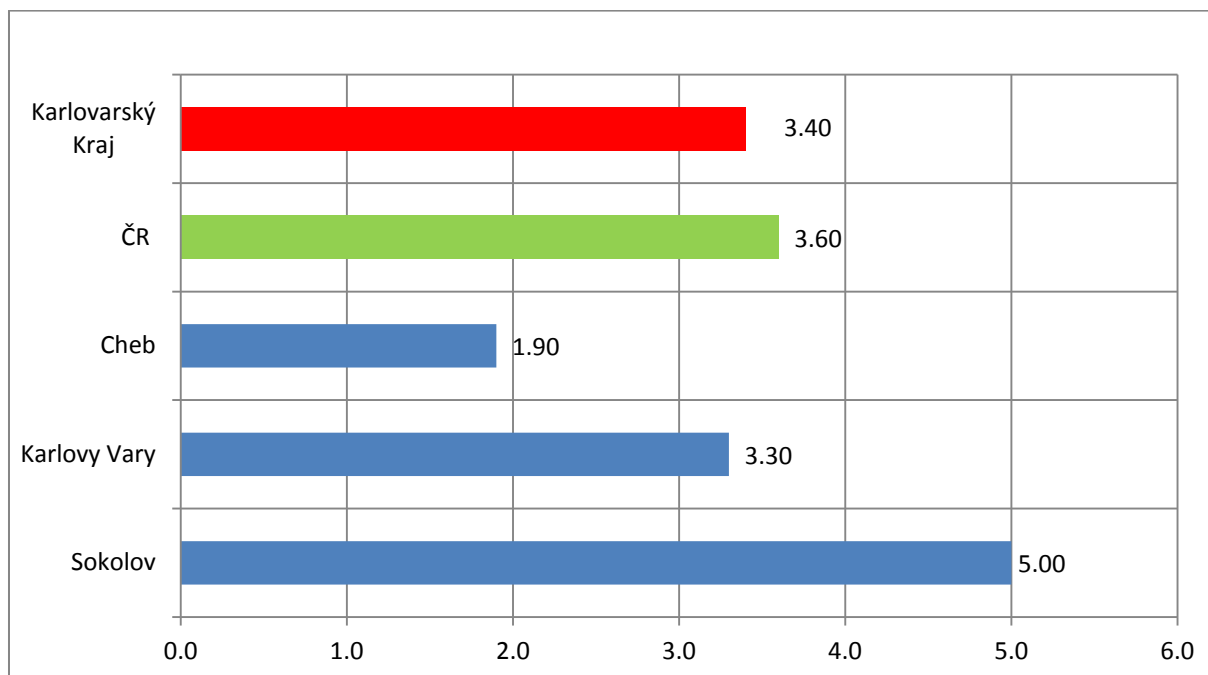
Podrobnější statistické údaje o nástrojích APZ naleznete na stránkách Integrovaného portálu MPSV, v měsíčních statistikách nezaměstnanosti <https://portal.mpsv.cz/sz/stat/nz/mes>.

### 3. MAPA – ArcView - Podíl nezaměstnaných v okresech kraje (mapa kraje)

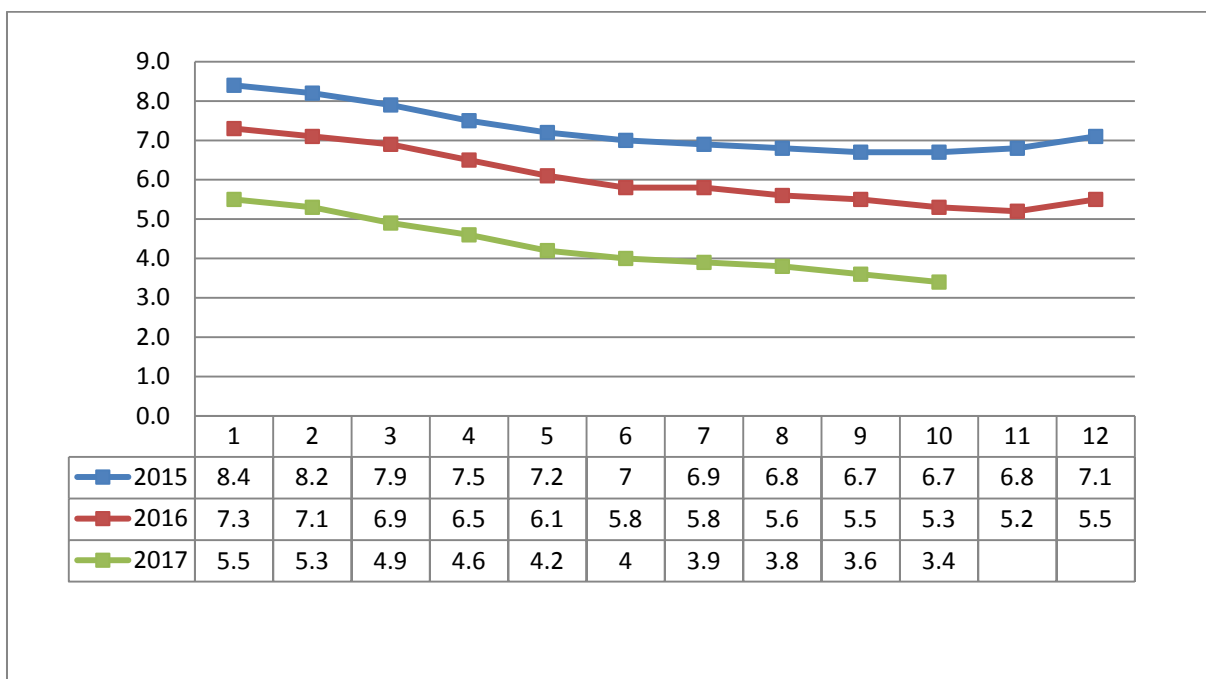


### 4. GRAFY

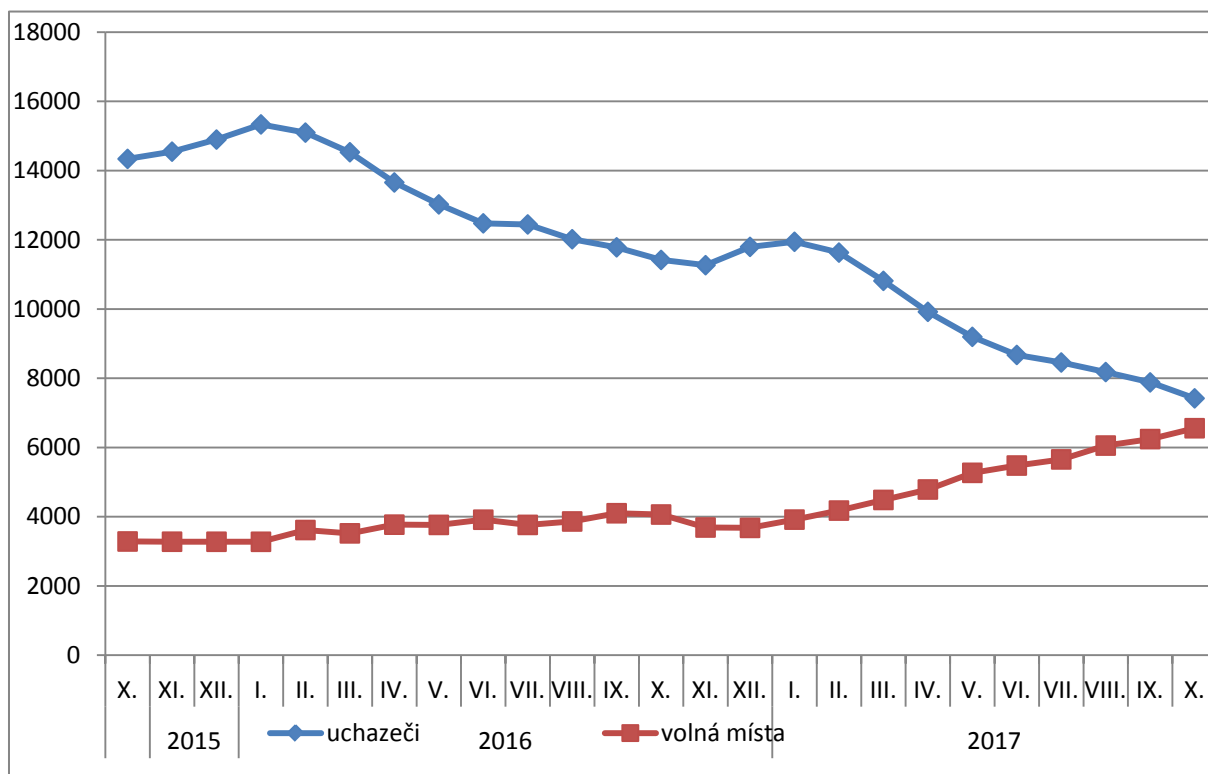
#### 1. Podíl nezaměstnaných osob v okresech Karlovarského kraje a v ČR k 31. 10. 2017



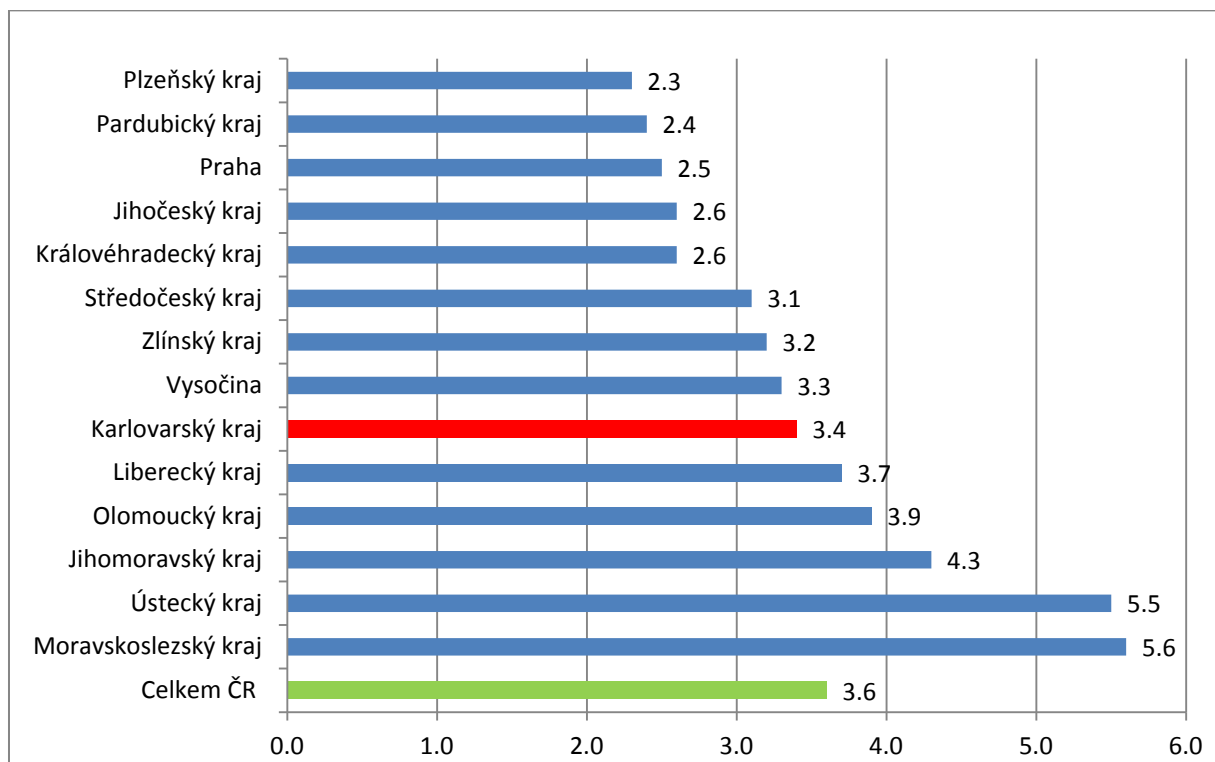
## 2. Vývoj podílu nezaměstnaných v Karlovarském kraji v letech 2015 – 2017 v %



## 3. Vývoj počtu uchazečů a VPM v Karlovarském kraji v letech 2015 - 2017



#### 4. Podíl nezaměstnaných osob v jednotlivých krajích ČR k 31. 10. 2017 v %





## 5. Setřídění okresů k 31. 10. 2017

### SETŘÍDĚNÍ OKRESŮ k 31. říjnu 2017

	PNO v %		mezimés. přírúst./ úbytek nezam. v %		počet uchazečů na 1 VPM
Karviná	8,4	Jeseník	2,1	Karviná	8,3
Most	8,0	Písek	-0,9	Ústí nad Labem	6,5
Ostrava-město	7,0	Český Krumlov	-1,1	Most	4,6
Ústí nad Labem	6,4	Břeclav	-1,3	Jeseník	4,4
Bruntál	6,1	Znojmo	-2,4	Znojmo	4,3
Chomutov	6,0	Hodonín	-2,6	Bruntál	4,0
Hodonín	5,5	Rokycany	-2,8	Děčín	4,0
Znojmo	5,4	Náchod	-2,8	Hodonín	3,7
Děčín	5,2	Přerov	-2,8	Sokolov	3,5
Brno-město	5,1	Trutnov	-2,9	Ostrava-město	3,1
Přerov	5,1	Prachatice	-3,1	Jablonec nad Nisou	3,0
Jeseník	5,0	Semily	-3,1	Kladno	3,0
Sokolov	5,0	Žďár nad Sázavou	-3,2	Opava	3,0
Louny	5,0	České Budějovice	-3,4	Žďár nad Sázavou	2,8
Kladno	4,6	Kutná Hora	-3,4	Přerov	2,7
Liberec	4,4	Tábor	-3,4	Chomutov	2,7
Teplice	4,2	Prostějov	-3,5	Frýdek-Místek	2,6
Nymburk	4,1	Nový Jičín	-3,5	Kroměříž	2,5
Český Krumlov	4,1	Česká Lípa	-3,5	Brno-město	2,2
Mělník	4,1	Mělník	-3,5	Blansko	2,2
Třebíč	4,1	Pardubice	-3,6	Louny	2,2
Šumperk	4,0	Vyškov	-3,7	Třebíč	2,1
Příbram	4,0	Rychnov nad Kněžnou	-3,8	Litoměřice	2,0
Kolín	4,0	Liberec	-4,0	Mělník	2,0
Žďár nad Sázavou	3,9	Olomouc	-4,0	Šumperk	2,0
Semily	3,9	Bruntál	-4,1	Teplice	1,9
Litoměřice	3,8	Šumperk	-4,1	Příbram	1,8
Kutná Hora	3,8	Vsetín	-4,1	Olomouc	1,8
Vsetín	3,8	Beroun	-4,1	Břeclav	1,8
Tábor	3,7	Nymburk	-4,2	Kutná Hora	1,7
Kroměříž	3,6	Chomutov	-4,2	Vsetín	1,6
Olomouc	3,6	Frýdek-Místek	-4,3	Kolín	1,5
Opava	3,6	Třebíč	-4,3	Vyškov	1,5
Jablonec nad Nisou	3,6	Hradec Králové	-4,6	Česká Lípa	1,5
Frýdek-Místek	3,5	Brno-venkov	-4,7	Trutnov	1,5
Břeclav	3,4	Kolín	-4,9	Rakovník	1,5
Karlovy Vary	3,3	Děčín	-4,9	Náchod	1,4
Brno-venkov	3,3	Blansko	-4,9	Prostějov	1,4
Rakovník	3,2	Kroměříž	-4,9	Nový Jičín	1,4

Tachov	3,2	Kladno	-5,0	Jihlava	1,4
Nový Jičín	3,1	Opava	-5,0	Zlín	1,3
Svitavy	3,0	Ostrava-město	-5,1	Havlíčkův Brod	1,3
Náchod	3,0	Ústí nad Labem	-5,2	Semily	1,3
Blansko	3,0	Brno-město	-5,2	Tábor	1,3
Beroun	3,0	Rakovník	-5,2	Hradec Králové	1,2
Trutnov	3,0	Praha	-5,2	Strakonice	1,2
Uherské Hradiště	3,0	Klatovy	-5,2	Uherské Hradiště	1,2
Jihlava	2,9	Karviná	-5,3	Svitavy	1,2
Hradec Králové	2,9	Plzeň-jih	-5,4	Liberec	1,2
Havlíčkův Brod	2,9	Jihlava	-5,5	Nymburk	1,1
Strakonice	2,8	<b>Sokolov</b>	<b>-5,5</b>	Brno-venkov	1,0
Vyškov	2,7	Uherské Hradiště	-5,5	Jindřichův Hradec	1,0
Zlín	2,6	Most	-5,6	České Budějovice	1,0
Česká Lípa	2,6	<b>Cheb</b>	<b>-5,7</b>	Plzeň-sever	0,9
Rokycany	2,6	Chrudim	-5,9	<b>Karlovy Vary</b>	<b>0,9</b>
Plzeň-sever	2,6	Příbram	-5,9	Benešov	0,9
Praha	2,5	Domažlice	-5,9	Chrudim	0,9
Prostějov	2,5	Benešov	-6,1	Praha-západ	0,8
Pardubice	2,3	Tachov	-6,2	Jičín	0,8
České Budějovice	2,3	Plzeň-město	-6,2	Písek	0,7
Chrudim	2,2	Pelhřimov	-6,3	Klatovy	0,7
Plzeň-město	2,2	<b>Karlovy Vary</b>	<b>-6,3</b>	Beroun	0,6
Mladá Boleslav	2,2	Louny	-6,4	Český Krumlov	0,6
Ústí nad Orlicí	2,1	Strakonice	-6,4	Praha	0,6
Domažlice	2,1	Litoměřice	-6,4	Plzeň-město	0,6
Prachatice	2,1	Jičín	-6,7	<b>Cheb</b>	<b>0,5</b>
Klatovy	2,0	Havlíčkův Brod	-6,7	Pelhřimov	0,5
Plzeň-jih	2,0	Mladá Boleslav	-6,9	Ústí nad Orlicí	0,5
<b>Cheb</b>	<b>1,9</b>	Zlín	-6,9	Prachatice	0,5
Jičín	1,9	Jindřichův Hradec	-6,9	Mladá Boleslav	0,5
Písek	1,9	Praha-východ	-6,9	Domažlice	0,5
Praha-západ	1,9	Praha-západ	-7,1	Rychnov nad Kněžnou	0,5
Pelhřimov	1,9	Svitavy	-7,3	Tachov	0,5
Benešov	1,9	Jablonec nad Nisou	-7,4	Rokycany	0,4
Jindřichův Hradec	1,7	Plzeň-sever	-7,5	Plzeň-jih	0,3
Praha-východ	1,4	Teplice	-7,6	Pardubice	0,3
Rychnov nad Kněžnou	1,2	Ústí nad Orlicí	-8,8	Praha-východ	0,3
<b>Celkem ČR</b>	<b>3,6</b>	<b>Celkem ČR</b>	<b>-4,8</b>	<b>Celkem ČR</b>	<b>1,3</b>