



Úřad práce ČR

Krajská pobočka Úřadu práce ČR
v Karlových Varech

Měsíční statistická zpráva
září 2017

Zpracoval: Mgr. Petra Dolejšová

https://portal.mpsv.cz/upcr/kp/kvk/tiskove_zpravy

Informace o nezaměstnanosti v Karlovarském kraji

k 30. 9. 2017

V tomto měsíci celkový počet uchazečů o zaměstnání klesl o 3,7 % na 7 881, počet hlášených volných pracovních míst vzrostl o 2,9 % na 6 243 a podíl nezaměstnaných osob klesl na 3,6 %.

K 30. 9. 2017 evidoval Úřad práce ČR (ÚP ČR), Krajská pobočka v Karlových Varech celkem 7 881 uchazečů o zaměstnání. Jejich počet byl o 299 nižší než na konci předchozího měsíce, ve srovnání se stejným obdobím minulého roku je nižší o 3 902 osob. Z tohoto počtu bylo 7 079 dosažitelných uchazečů o zaměstnání ve věku 15 – 64 let. Bylo to o 260 méně než na konci předchozího měsíce. Ve srovnání se stejným obdobím minulého roku byl jejich počet nižší o 3 720.

V průběhu měsíce bylo nově zaevidováno 1 300 osob. Ve srovnání s minulým měsícem to bylo více o 227 osob a v porovnání se stejným obdobím předchozího roku méně o 372 osob.

Z evidence během měsíce odešlo celkem 1 599 uchazečů (ukončená evidence, vyřazení uchazeči). Bylo to o 250 osob více než v předchozím měsíci a o 307 osob méně než ve stejném měsíci minulého roku. Do zaměstnání z nich ve sledovaném měsíci nastoupilo 895, tj. o 239 více než v předchozím měsíci a o 224 méně než ve stejném měsíci minulého roku, 149 uchazečů o zaměstnání bylo umístěno prostřednictvím úřadu práce tj. o 39 více než v předchozím měsíci a o 85 méně než ve stejném období minulého roku, 704 uchazečů bylo vyřazeno bez umístění.

Meziměsíční pokles byl zaznamenán ve 3 okresech, největší pokles byl v okrese Cheb (-4,7 %), v okrese Karlovy Vary (-4,2%) a v okrese Sokolov (-2,7 %).

Ke konci měsíce září bylo evidováno na ÚP ČR, Krajské pobočce v Karlových Varech 4 066 žen. Jejich podíl na celkovém počtu uchazečů činil 51,6 %. V evidenci bylo 984 osob se zdravotním postižením, což představovalo 12,5 % z celkového počtu nezaměstnaných.

Ke konci tohoto měsíce bylo evidováno 386 absolventů škol všech stupňů vzdělání a mladistvých, jejich počet stoupl ve srovnání s předchozím měsícem o 112 osob a ve srovnání se stejným měsícem minulého roku byl nižší o 107 osob. Na celkové nezaměstnanosti se podíleli 4,9%.

Podporu v nezaměstnanosti pobíralo 1 614 uchazečů o zaměstnání, tj. 20,5 % všech uchazečů vedených v evidenci.

Podíl nezaměstnaných osob, tj. počet dosažitelných uchazečů o zaměstnání ve věku 15 -64 let k obyvatelstvu stejného věku, k 30. 9. 2017 meziměsíčně klesl na 3,6%.

Podíl nezaměstnaných stejný nebo vyšší než republikový průměr vykázal 1 okres, a to Sokolov 5,3 %. Nejnižší podíl nezaměstnaných byl zaznamenán v okrese Cheb 2,1 % a v okrese Karlovy Vary byl 3,5 %.

Podíl nezaměstnaných žen klesl na 3,8 %, podíl nezaměstnaných mužů činil 3,5 %.

Karlovarský kraj evidoval k 30. 9. 2017 celkem 6 243 volných pracovních míst. Jejich počet byl o 187 vyšší, než v předchozím měsíci a o 2 142 vyšší než ve stejném měsíci minulého roku. Na jedno volné pracovní místo připadalo v průměru 1,3 uchazeče, z toho nejvíce v okrese Sokolov 3,6, v okrese Karlovy Vary 1,1 a v okrese Cheb 0,6. Z celkového počtu nahlášených volných míst bylo 414 vhodných pro osoby se zdravotním postižením (OZP), na jedno volné pracovní místo připadalo 2,4 OZP. Volných pracovních míst pro absolventy a mladistvé bylo registrováno 1 869, na jedno volné místo připadalo 0,2 uchazečů této kategorie.

V rámci aktivní politiky zaměstnanosti (APZ) bylo od počátku roku 2017 prostřednictvím příspěvků APZ podpořeno 1 665 osob, do rekvalifikačních kurzů bylo zařazeno 215 osob.

Nejčastějšími obory činností, které byly v tomto měsíci podpořeny prostřednictvím SÚPM – SVČ, bylo poskytování služeb pro zemědělství, zahradnictví, rybníkářství, lesnictví a myslivost, pokrývačství a tesařství, holičství, kadeřnictví, kosmetické služby a zprostředkování obchodu a služeb.

Informace o vývoji nezaměstnanosti v ČR v elektronické formě jsou zveřejněny na internetové adrese <https://portal.mpsv.cz/sz/stat>.

1. Základní charakteristika vývoje nezaměstnanosti a volných pracovních míst v Karlovarském kraji

Tabulka č. 1 - Vývoj nezaměstnanosti

ukazatel		stav k		
		30. 9. 2016	31. 8. 2017	30. 9. 2017
evidovaní uchazeči o zaměstnání		11 783	8 180	7 881
- z toho	ženy	5 943	4 285	4 066
	absolventi a mladiství	493	274	386
	uchazeči se zdravotním postižením	1 375	1 014	984
uchazeči s nárokem na Pvn		2 172	1 823	1 614
podíl nezaměstnaných osob v % ¹⁾		5,5	3,8	3,6
volná pracovní místa		4 101	6 056	6 243
počet uchazečů na 1 volné pracovní místo		2,9	1,4	1,3

1) od ledna 2013 nový ukazatel registrované nezaměstnanosti

Tabulka č. 2 - Tok nezaměstnanosti

ukazatel	Počet uchazečů ve sledovaném měsíci		
	září 2016	srpen 2017	září 2017
nově evidovaní uchazeči o zaměstnání	1 672	1 073	1 300
uchazeči s ukonč. evidencí a vyřazení	1 906	1 349	1 599
- z toho umístění celkem	1 119	656	895
- z toho umístění úřadem práce	234	110	149

Tabulka č. 3. – Nezaměstnanost v okresech k 30. 9. 2017

Okres	Počet nezaměstnaných		Volná pracovní místa	Počet uchazečů na 1 VPM	Podíl nezaměstnaných osob [%]
	Celkem	z toho ženy			
Cheb	1 462	746	2 456	0,6	2,1
Karlovy Vary	3 020	1 532	2 854	1,1	3,5
Sokolov	3 399	1 788	933	3,6	5,3

2. Nástroje aktivní politiky zaměstnanosti v Karlovarském kraji

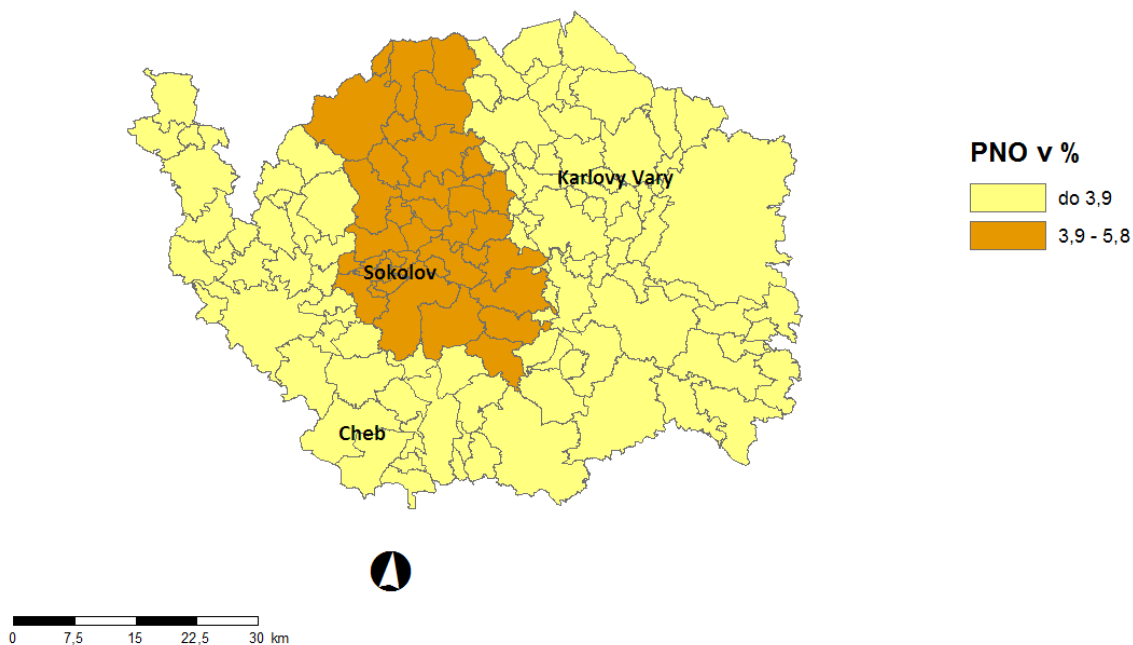
Tabulka č. 4 – Osoby podpořené v rámci APZ a rekvalifikace uchazečů a zájemců o zaměstnání

ukazatel (celkový počet)	Stav k		Celkem od počátku roku do	
	30. 9. 2016	30. 9. 2017	30. 9. 2016	30. 9. 2017
osoby podpořené v rámci APZ				
veřejně prospěšné práce (VPP)	221	326	246	327
veřejně prospěšné práce (VPP) - ESF ¹⁾	569	339	373	362
společensky účelná prac. místa (SÚPM)	75	10	202	9
společensky účelná prac. místa (SÚPM) - ESF ¹⁾	229	396	375	459
SÚPM - samostatně výděleč. činnost (SVČ)	57	33	42	23
SÚPM - samostatně výděleč. činnost (SVČ) - ESF ¹⁾	2	8	2	4
chrán. prac. místa - zřízená	23	22	16	6
chrán. prac. místa - SVČ osob se ZP	1	1	0	0
ostatní nástroje APZ	31	79	55	475
uchazeči a zájemci zařazení do rekvalifikací	0	0	98	0
uchazeči a zájemci zařazení do rekvalifikací - ESF ¹⁾	31	8	137	51
uchazeči a zájemci, kteří zahájili zvolenou rekvalifikaci	0	0	115	0
uchazeči a zájemci, kteří zahájili zvolenou rekvalifikaci - ESF ¹⁾	18	13	158	164
Osoby podpořené v rámci APZ celkem	1 257	1 235	1 819	1 880

1) financováno převážně z Evropského sociálního fondu

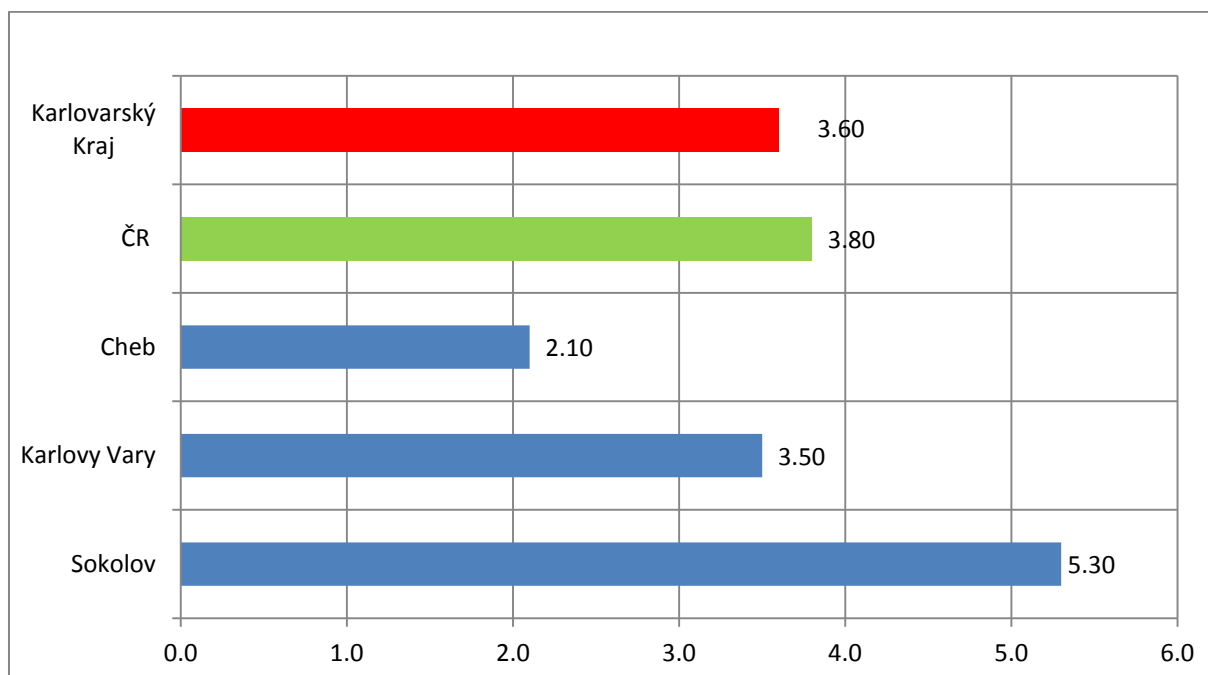
Podrobnější statistické údaje o nástrojích APZ naleznete na stránkách Integrovaného portálu MPSV, v měsíčních statistikách nezaměstnanosti <https://portal.mpsv.cz/sz/stat/nz/mes>.

3. MAPA – ArcView - Podíl nezaměstnaných v okresech kraje (mapa kraje)

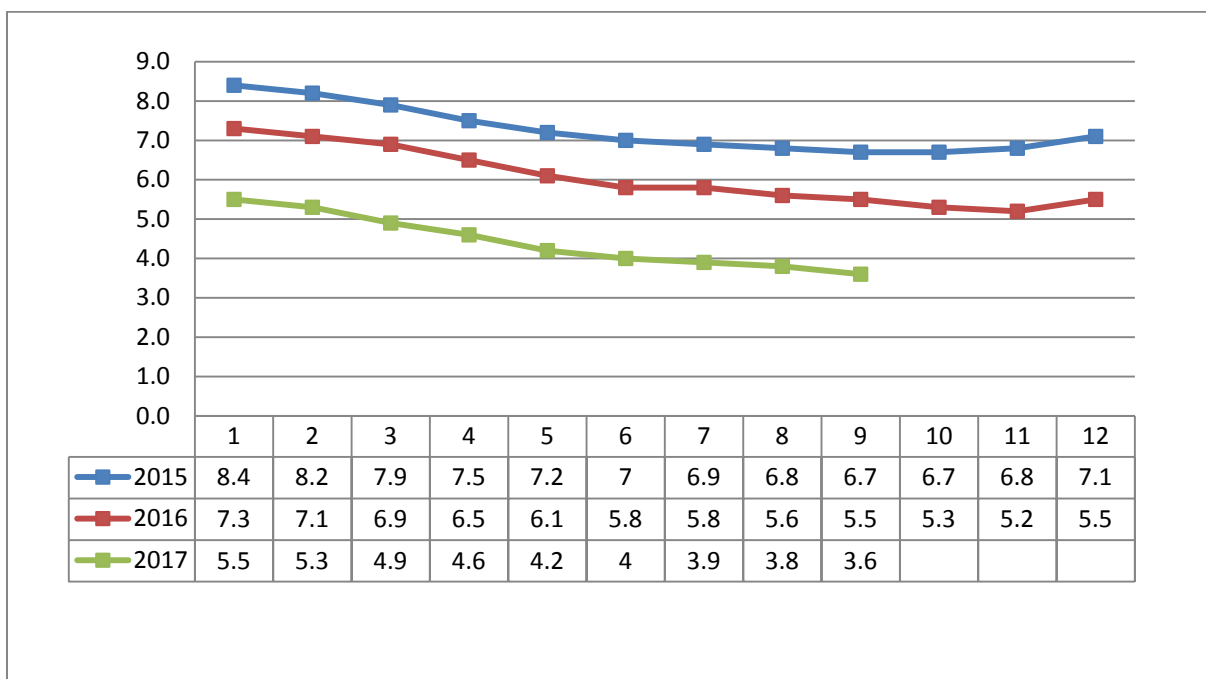


4. GRAFY

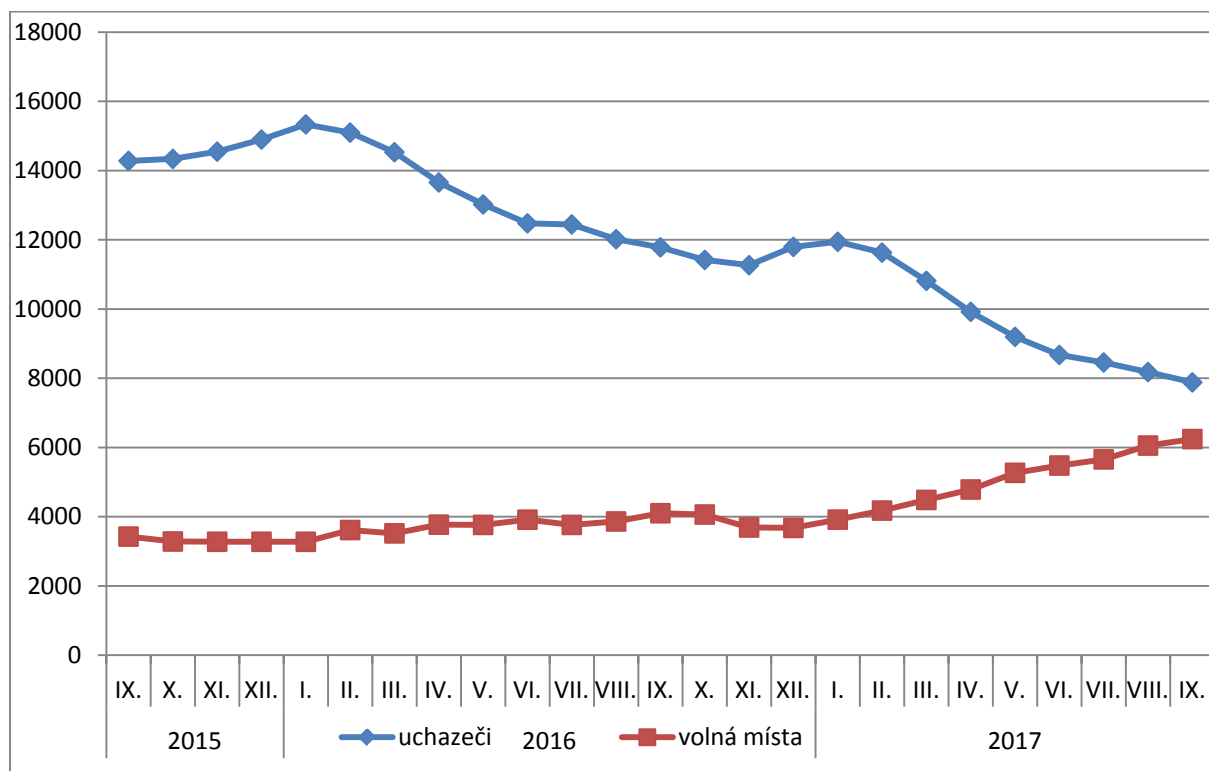
1. Podíl nezaměstnaných osob v okresech Karlovarského kraje a v ČR k 30. 9. 2017



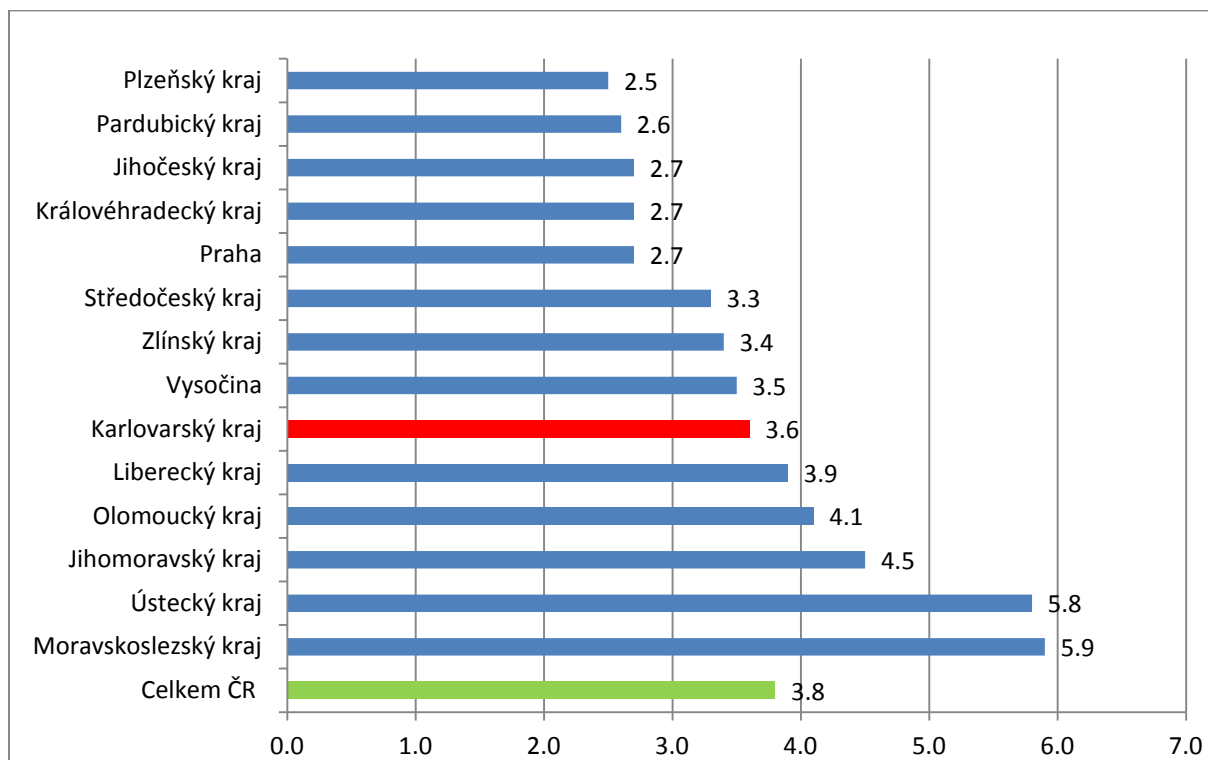
2. Vývoj podílu nezaměstnaných v Karlovarském kraji v letech 2015 – 2017 v %



3. Vývoj počtu uchazečů a VPM v Karlovarském kraji v letech 2015 - 2017



4. Podíl nezaměstnaných osob v jednotlivých krajích ČR k 30. 9. 2017 v %



5. Setřídění okresů k 30. 9. 2017

SETŘÍDĚNÍ OKRESŮ k 30. září 2017

	PNO v %		meziměs. přírůst/ úbytek nezam. v %		počet uchazečů na 1 VPM
Karviná	8,9	Domažlice	-0,8	Karviná	8,5
Most	8,5	Praha-východ	-1,1	Ústí nad Labem	7,2
Ostrava-město	7,4	Louny	-1,1	Most	4,6
Ústí nad Labem	6,8	Mělník	-1,3	Bruntál	4,2
Bruntál	6,4	Beroun	-1,3	Děčín	3,7
Chomutov	6,3	Rokycany	-1,4	Sokolov	3,6
Hodonín	5,7	Znojmo	-1,8	Hodonín	3,6
Znojmo	5,6	Jablonec nad Nisou	-1,9	Znojmo	3,6
Děčín	5,5	Chomutov	-2,3	Ostrava-město	3,5
Brno-město	5,5	Brno-venkov	-2,3	Jeseník	3,4
Louny	5,4	Bruntál	-2,4	Kladno	3,3
Sokolov	5,3	Most	-2,5	Opava	2,9
Přerov	5,3	Přerov	-2,5	Přerov	2,8
Jeseník	4,9	Jindřichův Hradec	-2,5	Chomutov	2,8
Kladno	4,8	Tábor	-2,6	Žďár nad Sázavou	2,8
Liberec	4,6	Český Krumlov	-2,7	Jablonec nad Nisou	2,6
Teplice	4,5	Vyškov	-2,7	Kroměříž	2,5
Nymburk	4,3	Benešov	-2,7	Frýdek-Místek	2,4
Mělník	4,3	Sokolov	-2,7	Louny	2,4
Šumperk	4,3	Vsetín	-2,8	Třebíč	2,3
Třebíč	4,3	Příbram	-2,9	Litoměřice	2,2
Kolín	4,3	Jičín	-2,9	Brno-město	2,2
Příbram	4,3	Prostějov	-2,9	Blansko	2,2
Český Krumlov	4,2	Liberec	-3,0	Teplice	2,1
Žďár nad Sázavou	4,1	Frýdek-Místek	-3,1	Břeclav	2,1
Litoměřice	4,1	Mladá Boleslav	-3,2	Olomouc	1,9
Semily	4,0	Nymburk	-3,2	Mělník	1,9
Vsetín	3,9	Hodonín	-3,3	Šumperk	1,9
Kutná Hora	3,9	Jeseník	-3,3	Příbram	1,8
Jablonec nad Nisou	3,9	Ostrava-město	-3,4	Kutná Hora	1,8
Kroměříž	3,8	Česká Lípa	-3,4	Kolín	1,7
Tábor	3,8	Břeclav	-3,4	Trutnov	1,7
Olomouc	3,8	Žďár nad Sázavou	-3,5	Vyškov	1,6
Opava	3,8	Karviná	-3,6	Rakovník	1,6
Frýdek-Místek	3,6	Praha-západ	-3,6	Vsetín	1,5
Karlovy Vary	3,5	Blansko	-3,6	Náchod	1,5
Břeclav	3,5	Rychnov nad Kněžnou	-3,6	Havlíčkův Brod	1,5
Rakovník	3,4	Kutná Hora	-3,8	Prostějov	1,5
Brno-venkov	3,4	Děčín	-3,8	Semily	1,4
Tachov	3,4	Klatovy	-3,8	Jihlava	1,4

Svitavy	3,3	Semily	-4,1	Česká Lípa	1,4
Nový Jičín	3,3	Karlovy Vary	-4,2	Nový Jičín	1,4
Uherské Hradiště	3,2	Kolín	-4,2	Zlín	1,3
Blansko	3,1	Plzeň-sever	-4,2	Tábor	1,3
Jihlava	3,1	Opava	-4,3	Hradec Králové	1,3
Hradec Králové	3,1	Nový Jičín	-4,3	Svitavy	1,3
Beroun	3,1	Zlín	-4,4	Uherské Hradiště	1,3
Havlíčkův Brod	3,1	Litoměřice	-4,4	Strakonice	1,2
Náchod	3,1	Teplice	-4,4	Liberec	1,2
Trutnov	3,1	Havlíčkův Brod	-4,5	Brno-venkov	1,2
Strakonice	3,0	Brno-město	-4,5	Nymburk	1,1
Zlín	2,8	Trutnov	-4,5	Karlovy Vary	1,1
Vyškov	2,8	České Budějovice	-4,6	Plzeň-sever	1,1
Plzeň-sever	2,8	Cheb	-4,7	Jindřichův Hradec	1,0
Česká Lípa	2,8	Kladno	-4,7	České Budějovice	1,0
Praha	2,7	Hradec Králové	-4,8	Benešov	0,9
Prostějov	2,7	Rakovník	-4,9	Chrudim	0,9
Rokycany	2,7	Olomouc	-5,0	Praha-západ	0,9
Pardubice	2,4	Šumperk	-5,0	Jičín	0,9
Chrudim	2,4	Ústí nad Labem	-5,1	Klatovy	0,8
České Budějovice	2,4	Písek	-5,1	Beroun	0,8
Ústí nad Orlicí	2,3	Strakonice	-5,3	Písek	0,7
Mladá Boleslav	2,3	Tachov	-5,3	Český Krumlov	0,7
Plzeň-město	2,3	Náchod	-5,3	Praha	0,6
Domažlice	2,2	Třebíč	-5,3	Pelhřimov	0,6
Klatovy	2,2	Uherské Hradiště	-5,3	Plzeň-město	0,6
Prachatice	2,1	Pelhřimov	-5,4	Mladá Boleslav	0,6
Praha-západ	2,1	Plzeň-jih	-5,5	Ústí nad Orlicí	0,6
Cheb	2,1	Chrudim	-5,8	Cheb	0,6
Plzeň-jih	2,1	Praha	-5,8	Tachov	0,6
Jičín	2,1	Kroměříž	-5,8	Domažlice	0,6
Pelhřimov	2,0	Jihlava	-6,1	Prachatice	0,5
Benešov	2,0	Ústí nad Orlicí	-6,2	Rychnov nad Kněžnou	0,5
Písek	1,9	Plzeň-město	-6,3	Rokycany	0,4
Jindřichův Hradec	1,8	Prachatice	-7,3	Plzeň-jih	0,4
Praha-východ	1,5	Pardubice	-8,0	Praha-východ	0,3
Rychnov nad Kněžnou	1,2	Svitavy	-9,7	Pardubice	0,3
Celkem ČR	3,8	Celkem ČR	-4,0	Celkem ČR	1,4