



Úřad práce ČR

Krajská pobočka Úřadu práce ČR  
v Karlových Varech

**Měsíční statistická zpráva**  
*červen 2017*

**Zpracoval:** Mgr. Petra Dolejšová

[https://portal.mpsv.cz/upcr/kp/kvk/tiskove\\_zpravy](https://portal.mpsv.cz/upcr/kp/kvk/tiskove_zpravy)

## Informace o nezaměstnanosti v Karlovarském kraji

k 30. 6. 2017

*V tomto měsíci celkový počet uchazečů o zaměstnání klesl o 5,7 % na 8 674, počet hlášených volných pracovních míst vzrostl o 4 % na 5 479 a podíl nezaměstnaných osob klesl na 4 %.*

K 30. 6. 2017 evidoval Úřad práce ČR (ÚP ČR), Krajská pobočka v Karlových Varech celkem 8 674 uchazečů o zaměstnání. Jejich počet byl o 523 nižší než na konci předchozího měsíce, ve srovnání se stejným obdobím minulého roku je nižší o 3 802 osob. Z tohoto počtu bylo 7 769 dosažitelných uchazečů o zaměstnání ve věku 15 – 64 let. Bylo to o 451 méně než na konci předchozího měsíce. Ve srovnání se stejným obdobím minulého roku byl jejich počet nižší o 3 764.

V průběhu měsíce bylo nově zaevidováno 1 066 osob. Ve srovnání s minulým měsícem to bylo méně o 98 osob a v porovnání se stejným obdobím předchozího roku méně o 166 osob.

Z evidence během měsíce odešlo celkem 1 589 uchazečů (ukončená evidence, vyřazení uchazeči). Bylo to o 298 osob méně než v předchozím měsíci a o 190 osob méně než ve stejném měsíci minulého roku. Do zaměstnání z nich ve sledovaném měsíci nastoupilo 828, tj. o 222 méně než v předchozím měsíci a o 155 méně než ve stejném měsíci minulého roku, 176 uchazečů o zaměstnání bylo umístěno prostřednictvím úřadu práce tj. o 45 méně než v předchozím měsíci a o 58 méně než ve stejném období minulého roku, 761 uchazečů bylo vyřazeno bez umístění.

Meziměsíční pokles nezaměstnaných byl zaznamenán ve všech 3 okresech, největší v okrese Cheb (8,3 %), v okrese Karlovy Vary (5,6 %) a v okrese Sokolov (4,6 %).

Ke konci měsíce června bylo evidováno na ÚP ČR, Krajské pobočce v Karlových Varech 4 422 žen. Jejich podíl na celkovém počtu uchazečů činil 51 %. V evidenci bylo 1 083 osob se zdravotním postižením, což představovalo 12,5 % z celkového počtu nezaměstnaných.

Ke konci tohoto měsíce bylo evidováno 263 absolventů škol všech stupňů vzdělání a mladistvých, jejich počet klesl ve srovnání s předchozím měsícem o 35 osob a ve srovnání se stejným měsícem minulého roku byl nižší o 134 osob. Na celkové nezaměstnanosti se podíleli 3%.

Podporu v nezaměstnanosti pobíralo 1 720 uchazečů o zaměstnání, tj. 19,8 % všech uchazečů vedených v evidenci.

Podíl nezaměstnaných osob, tj. počet dosažitelných uchazečů o zaměstnání ve věku 15 -64 let k obyvatelstvu stejného věku, k 30. 6. 2017 meziměsíčně klesl na 4%.

Podíl nezaměstnaných stejný nebo vyšší než republikový průměr vykázal 1 okres, a to Sokolov 5,8 %. Nejnižší podíl nezaměstnaných byl zaznamenán v okrese Cheb 2,3 % a v okrese Karlovy Vary byl 3,9 %.

Podíl nezaměstnaných žen klesl na 4,1 %, podíl nezaměstnaných mužů klesl na 3,9 %.

Karlovarský kraj evidoval k 30. 6. 2017 celkem 5 479 volných pracovních míst. Jejich počet byl o 211 vyšší, než v předchozím měsíci a o 1 565 vyšší než ve stejném měsíci minulého roku. Na jedno volné pracovní místo připadalo v průměru 1,6 uchazeče, z toho nejvíce v okrese Sokolov 5,2, v okrese Karlovy Vary 1,3 a v okrese Cheb 0,7. Z celkového počtu nahlášených volných míst bylo 397 vhodných pro osoby se zdravotním postižením (OZP), na jedno volné pracovní místo připadalo 2,7 OZP. Volných pracovních míst pro absolventy a mladistvé bylo registrováno 1 623, na jedno volné místo připadalo 0,2 uchazečů této kategorie.

V rámci aktivní politiky zaměstnanosti (APZ) bylo od počátku roku 2017 prostřednictvím příspěvků APZ podpořeno 1 143 osob, do rekvalifikačních kurzů bylo zařazeno 168 osob.

Nejčastějšími obory činností, které byly v tomto měsíci podpořeny prostřednictvím SÚPM – SVČ, byly: výroba a prodej potravinářských a škrobářenských výrobků, holičství, kadeřnictví, pekařství, cukrářství, vodoinstalatérství, topenářství.

Informace o vývoji nezaměstnanosti v ČR v elektronické formě jsou zveřejněny na internetové adrese <https://portal.mpsv.cz/sz/stat>.

## 1. Základní charakteristika vývoje nezaměstnanosti a volných pracovních míst v Karlovarském kraji

Tabulka č. 1 - Vývoj nezaměstnanosti

ukazatel		stav k		
		30. 6. 2016	31. 5. 2017	30. 6. 2017
evidovaní uchazeči o zaměstnání		12 476	<b>9 197</b>	<b>8 674</b>
- z toho	ženy	6 216	<b>4 598</b>	<b>4 422</b>
	absolventi a mladiství	397	<b>298</b>	<b>263</b>
	uchazeči se zdravotním postižením	1 445	<b>1 104</b>	<b>1 083</b>
uchazeči s nárokem na P v N		2 124	<b>1 834</b>	<b>1 720</b>
podíl nezaměstnaných osob v % <sup>1)</sup>		5,8	<b>4,2</b>	<b>4</b>
volná pracovní místa		3 914	<b>5 268</b>	<b>5 479</b>
počet uchazečů na 1 volné pracovní místo		3,2	<b>1,7</b>	<b>1,6</b>

1) od ledna 2013 nový ukazatel registrované nezaměstnanosti

Tabulka č. 2 - Tok nezaměstnanosti

ukazatel	Počet uchazečů ve sledovaném měsíci		
	Červen 2016	Květen 2017	Červen 2017
nově evidovaní uchazeči o zaměstnání	1 232	<b>1 164</b>	<b>1 066</b>
uchazeči s ukonč. evidencí a vyřazení	1 779	<b>1 887</b>	<b>1 589</b>
- z toho umístění celkem	983	<b>1 050</b>	<b>828</b>
- z toho umístění úřadem práce	234	<b>221</b>	<b>176</b>

Tabulka č. 3. – Nezaměstnanost v okresech k 30. 6. 2017

Okres	Počet nezaměstnaných		Volná pracovní místa	Počet uchazečů na 1 VPM	Podíl nezaměstnaných osob [%]
	Celkem	z toho ženy			
Cheb	1 586	783	2 234	0,7	2,3
Karlovy Vary	3 375	1 659	2 528	1,3	3,9
Sokolov	3 713	1 980	717	5,2	5,8

## 2. Nástroje aktivní politiky zaměstnanosti v Karlovarském kraji

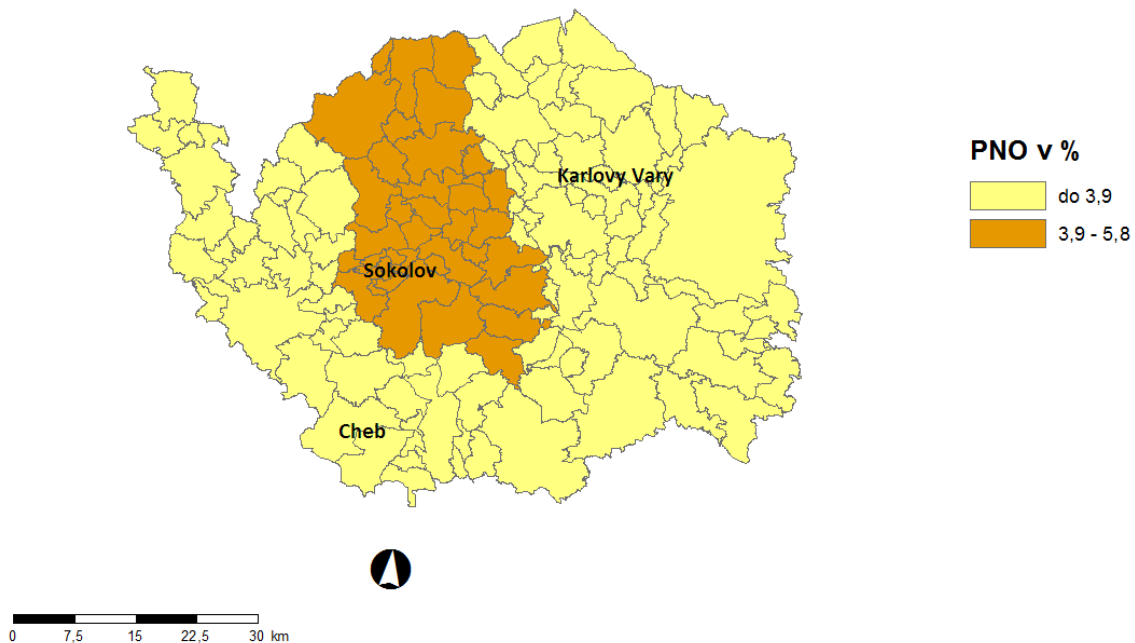
Tabulka č. 4 – Osoby podpořené v rámci APZ a rekvalifikace uchazečů a zájemců o zaměstnání

ukazatel (celkový počet)	Stav k		Celkem od počátku roku do	
	30. 6. 2016	30. 6. 2017	30. 6. 2016	30. 6. 2017
<b>osoby podpořené v rámci APZ</b>				
veřejně prospěšné práce (VPP)	154	363	164	293
veřejně prospěšné práce (VPP) - ESF <sup>1)</sup>	626	326	282	309
společensky účelná prac. místa (SÚPM)	148	5	186	1
společensky účelná prac. místa (SÚPM) - ESF <sup>1)</sup>	177	464	197	356
SÚPM - samostatně výděleč. činnost (SVČ)	60	35	33	16
SÚPM - samostatně výděleč. činnost (SVČ) - ESF <sup>1)</sup>	0	6	0	2
chrán. prac. místa - zřízená	20	22	11	3
chrán. prac. místa - SVČ osob se ZP	1	1	0	0
ostatní nástroje APZ	1 186	92	873	163
<b>Uchazeči a zájemci</b>				
uchazeči a zájemci zařazení do rekvalifikací	9	0	98	0
uchazeči a zájemci zařazení do rekvalifikací - ESF <sup>1)</sup>	15	7	96	40
uchazeči a zájemci, kteří zahájili zvolenou rekvalifikaci	0	0	114	0
uchazeči a zájemci, kteří zahájili zvolenou rekvalifikaci - ESF <sup>1)</sup>	23	16	110	128
<b>Osoby podpořené v rámci APZ celkem</b>	<b>47</b>	<b>23</b>	<b>418</b>	<b>168</b>

1) financováno převážně z Evropského sociálního fondu

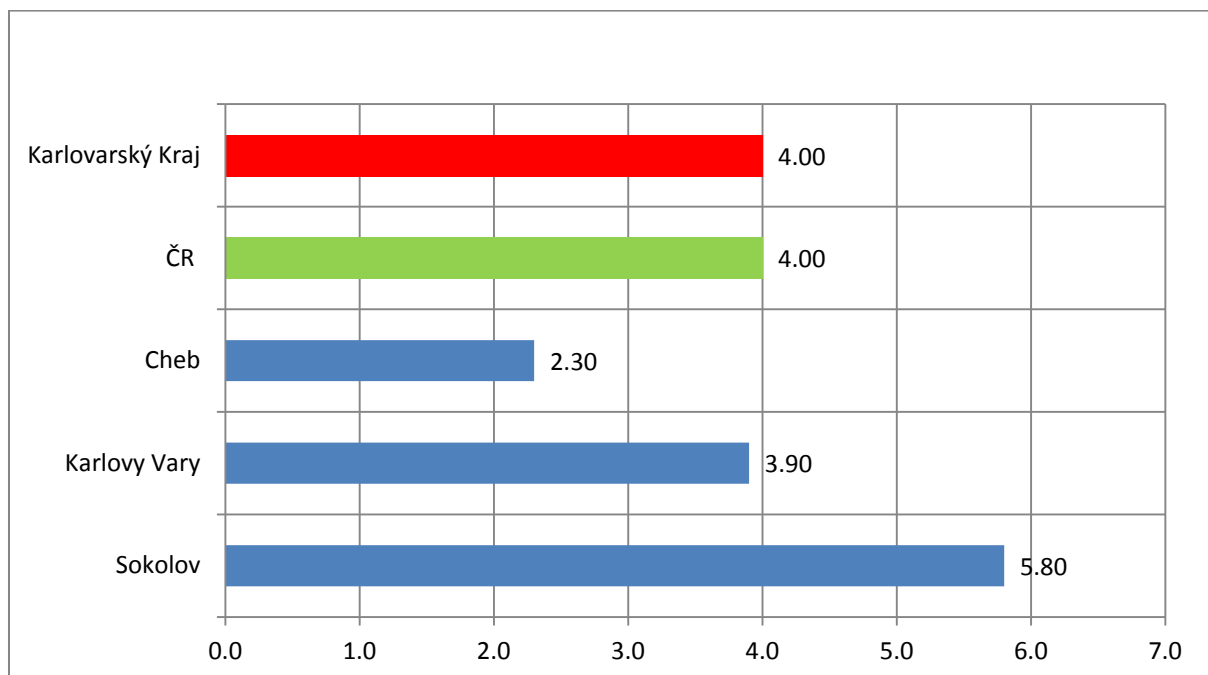
Podrobnější statistické údaje o nástrojích APZ naleznete na stránkách Integrovaného portálu MPSV, v měsíčních statistikách nezaměstnanosti <https://portal.mpsv.cz/sz/stat/nz/mes>

### 3. MAPA – ArcView - Podíl nezaměstnaných v okresech kraje (mapa kraje)

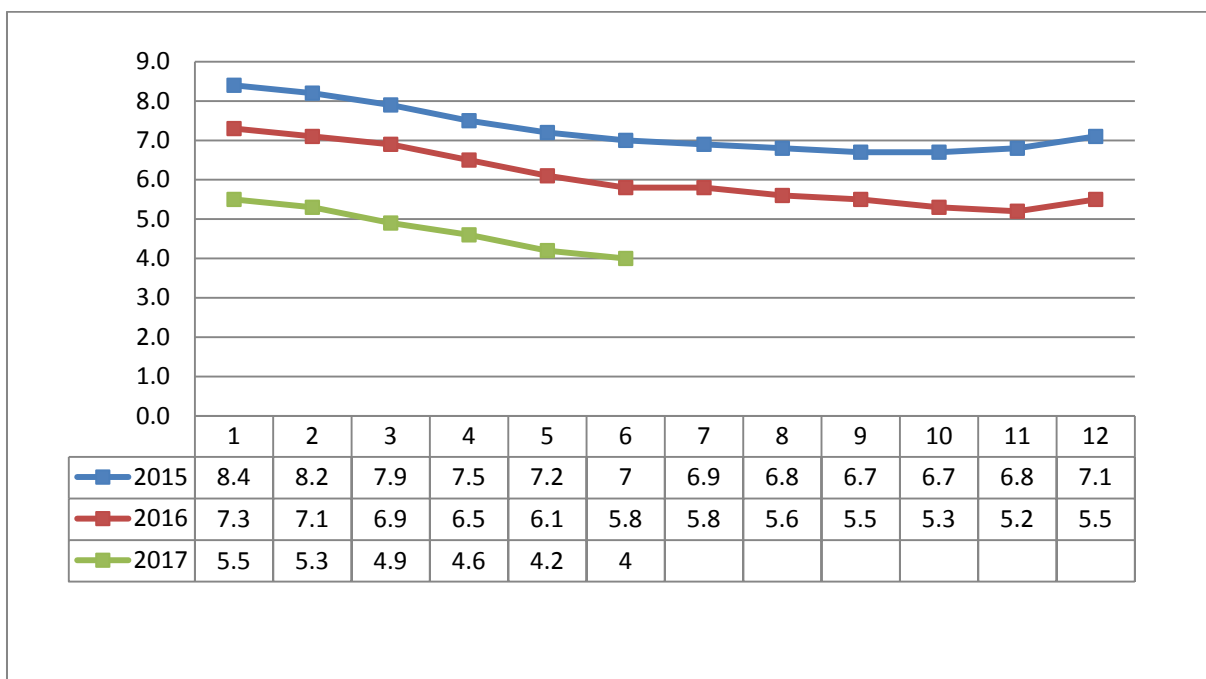


### 4. GRAFY

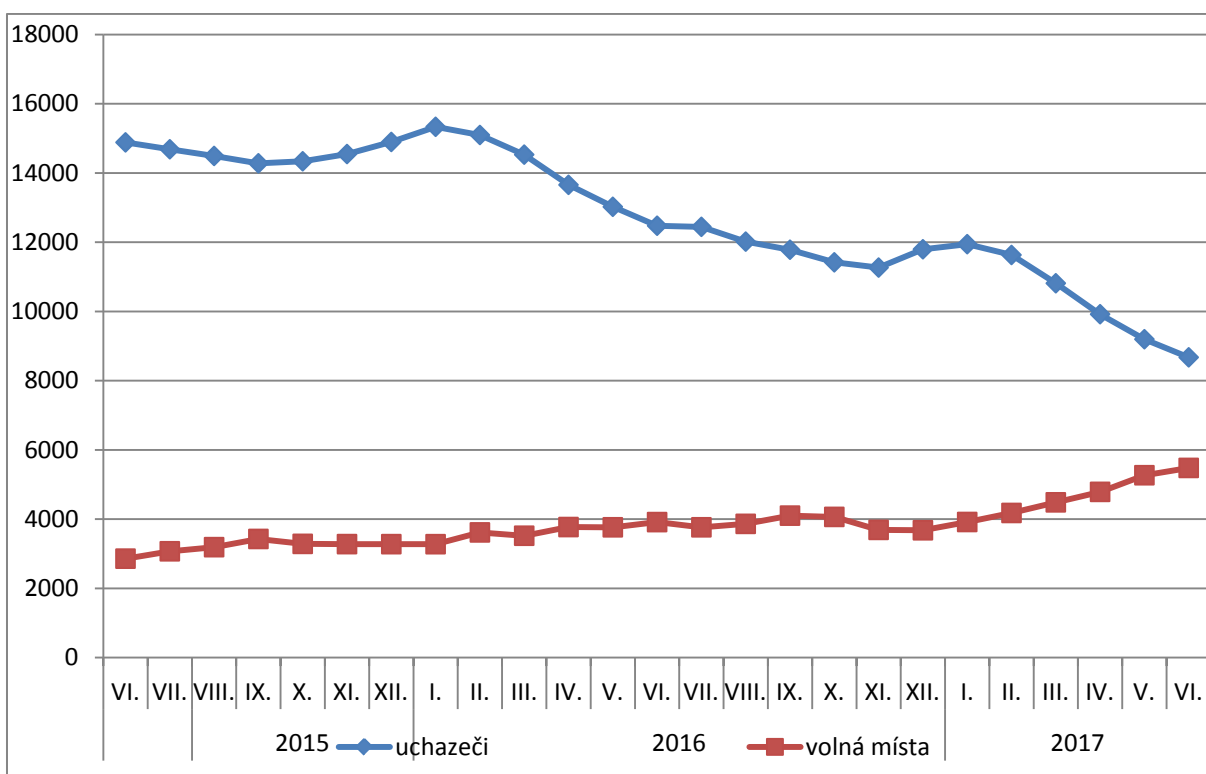
#### 1. Podíl nezaměstnaných osob v okresech Karlovarského kraje a v ČR k 30. 6. 2017



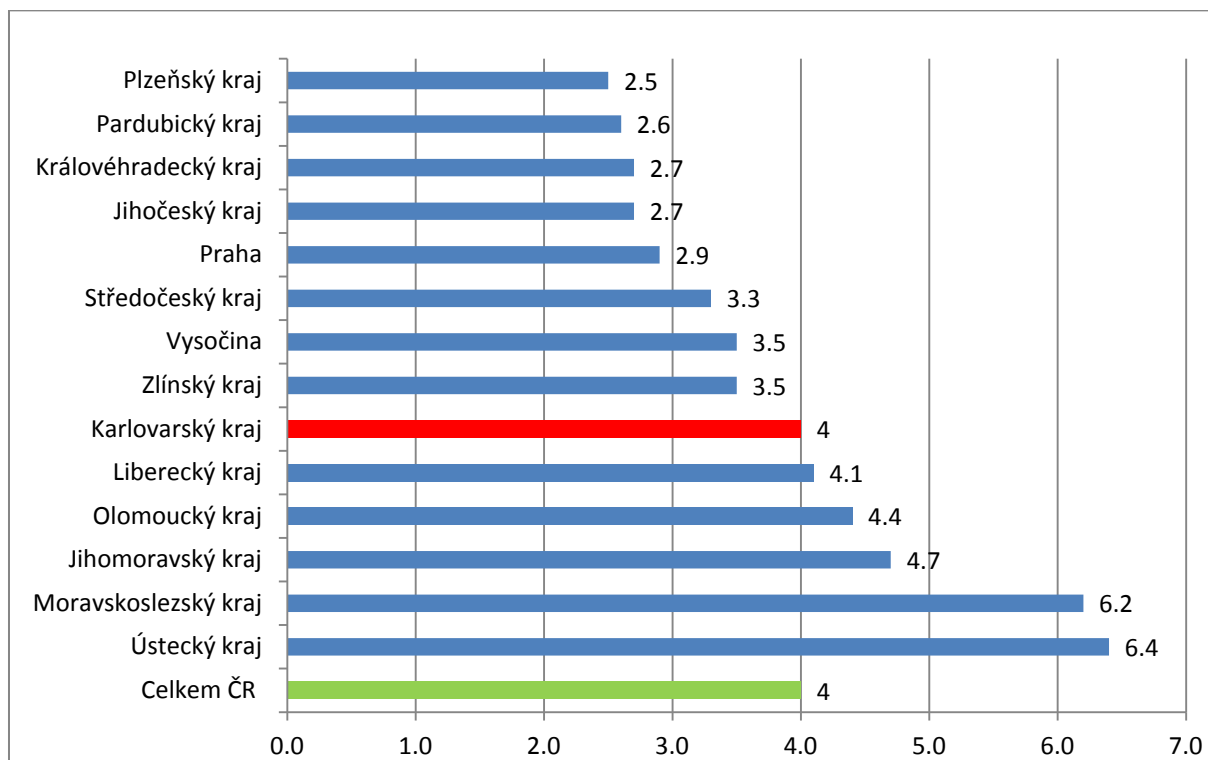
## 2. Vývoj podílu nezaměstnaných v Karlovarském kraji v letech 2015 – 2017 v %



## 3. Vývoj počtu uchazečů a VPM v Karlovarském kraji v letech 2015 - 2017



#### 4. Podíl nezaměstnaných osob v jednotlivých krajích ČR k 30. 6. 2017 v %





## 5. Setřídění okresů k 30. 6. 2017

### SETŘÍDĚNÍ OKRESŮ k 30. červnu 2017

	PNO v %		mezimě s. přírůst./ úbytek nezam. v %		počet uchazečů na 1 VPM
Karviná	9,5	Jihlava	0,7	Karviná	10,1
Most	9,0	Tachov	0,0	Ústí nad Labem	6,9
Ostrava-město	7,7	Mladá Boleslav	-0,6	Sokolov	5,2
Ústí nad Labem	7,5	Pardubice	-0,7	Hodonín	5,1
Chomutov	6,8	Pelhřimov	-0,7	Most	4,9
Bruntál	6,7	Praha-západ	-1,2	Jeseník	4,5
Děčín	6,1	Rokycany	-1,3	Bruntál	4,5
Hodonín	5,9	Náchod	-1,4	Ostrava-město	4,2
Sokolov	5,8	Strakonice	-1,5	Chomutov	4,1
Znojmo	5,8	Brno-město	-1,6	Děčín	4,0
Brno-město	5,8	Mělník	-1,8	Kladno	3,9
Louny	5,6	Jičín	-1,9	Znojmo	3,7
Jeseník	5,6	Plzeň-sever	-2,0	Opava	3,3
Přerov	5,5	Karviná	-2,2	Žďár nad Sázavou	2,9
Kladno	5,2	Žďár nad Sázavou	-2,2	Jablonec nad Nisou	2,9
Teplice	5,1	Plzeň-město	-2,3	Přerov	2,8
Liberec	4,8	Praha-východ	-2,3	Frýdek-Místek	2,8
Šumperk	4,5	Praha	-2,4	Kroměříž	2,7
Český Krumlov	4,5	Rakovník	-2,5	Brno-město	2,7
Litoměřice	4,4	Přerov	-2,7	Třebíč	2,6
Třebíč	4,4	Chomutov	-2,7	Louny	2,6
Příbram	4,3	Zlín	-2,8	Litoměřice	2,5
Nymburk	4,3	Kladno	-2,9	Teplice	2,4
Mělník	4,3	Ostrava-město	-3,0	Rakovník	2,3
Kolín	4,2	Liberec	-3,0	Blansko	2,3
Kroměříž	4,2	Klatovy	-3,1	Šumperk	2,2
Žďár nad Sázavou	4,1	Třebíč	-3,1	Olomouc	2,2
Olomouc	4,1	Kolín	-3,2	Břeclav	2,1
Vsetín	4,1	Beroun	-3,3	Příbram	1,9
Semily	4,0	Nymburk	-3,3	Mělník	1,8
Opava	4,0	Uherské Hradiště	-3,5	Vsetín	1,8
Tábor	4,0	Hradec Králové	-3,6	Semily	1,7
Kutná Hora	4,0	Havlíčkův Brod	-3,6	Trutnov	1,7
Jablonec nad Nisou	3,9	České Budějovice	-3,6	Náchod	1,7
Karlovy Vary	3,9	Rychnov nad Kněžnou	-3,6	Nový Jičín	1,7
Rakovník	3,7	Svitavy	-3,7	Vyškov	1,7
Frýdek-Místek	3,6	Frýdek-Místek	-3,7	Prostějov	1,6

Břeclav	3,5	Ústí nad Orlicí	-3,8	Zlín	1,6
Tachov	3,4	Prachatice	-3,8	Kolín	1,6
Svitavy	3,4	Most	-3,8	Kutná Hora	1,6
Brno-venkov	3,4	Trutnov	-3,9	Havlíčkův Brod	1,5
Nový Jičín	3,3	Vyškov	-3,9	Česká Lípa	1,5
Uherské Hradiště	3,3	Nový Jičín	-4,1	Jihlava	1,5
Blansko	3,2	Jablonec nad Nisou	-4,2	Plzeň-sever	1,5
Hradec Králové	3,2	Blansko	-4,2	Strakonice	1,5
Trutnov	3,2	Chrudim	-4,2	Tábor	1,5
Jihlava	3,2	Ústí nad Labem	-4,2	Liberec	1,5
Havlíčkův Brod	3,2	Vsetín	-4,2	Uherské Hradiště	1,4
Náchod	3,1	Litoměřice	-4,3	Svitavy	1,3
Beroun	3,1	Opava	-4,3	Karlovy Vary	1,3
Strakonice	3,0	Brno-venkov	-4,5	Nymburk	1,3
Česká Lípa	3,0	Sokolov	-4,6	Hradec Králové	1,3
Zlín	2,9	Hodonín	-4,6	Brno-venkov	1,3
Prostějov	2,9	Šumperk	-4,7	Praha-západ	1,2
Plzeň-sever	2,9	Kroměříž	-4,8	Chrudim	1,1
Praha	2,9	Teplice	-5,0	Benešov	1,0
Rokycany	2,7	Břeclav	-5,0	Jindřichův Hradec	1,0
Vyškov	2,7	Kutná Hora	-5,0	Rokycany	1,0
Pardubice	2,5	Tábor	-5,1	České Budějovice	1,0
Chrudim	2,4	Děčín	-5,1	Jičín	1,0
Ústí nad Orlicí	2,4	Benešov	-5,1	Písek	0,9
Plzeň-město	2,4	Olomouc	-5,2	Český Krumlov	0,9
Prachatice	2,3	Bruntál	-5,2	Klatovy	0,8
České Budějovice	2,3	Česká Lípa	-5,3	Beroun	0,8
Klatovy	2,3	Domažlice	-5,3	Plzeň-město	0,8
Domažlice	2,3	Příbram	-5,3	Mladá Boleslav	0,8
Cheb	2,3	Louny	-5,6	Ústí nad Orlicí	0,8
Mladá Boleslav	2,2	Karlovy Vary	-5,6	Praha	0,7
Praha-západ	2,2	Písek	-5,7	Prachatice	0,7
Plzeň-jih	2,2	Plzeň-jih	-6,0	Cheb	0,7
Jičín	2,0	Prostějov	-6,1	Tachov	0,7
Písek	2,0	Znojmo	-6,4	Pelhřimov	0,7
Benešov	1,9	Český Krumlov	-8,2	Domažlice	0,6
Pelhřimov	1,9	Cheb	-8,3	Rychnov nad Kněžnou	0,5
Jindřichův Hradec	1,7	Semily	-8,7	Pardubice	0,4
Praha-východ	1,4	Jeseník	-9,4	Plzeň-jih	0,4
Rychnov nad Kněžnou	1,2	Jindřichův Hradec	-9,8	Praha-východ	0,4
Celkem ČR	4,0	Celkem ČR	-3,6	Celkem ČR	1,6