



Úřad práce ČR

Krajská pobočka Úřadu práce ČR
v Karlových Varech

Měsíční statistická zpráva
březen 2017

Zpracoval: Ing. Veronika Považanová

https://portal.mpsv.cz/upcr/kp/kvk/tiskove_zpravy

Informace o nezaměstnanosti v Karlovarském kraji

k 31. 3. 2017

V tomto měsíci celkový počet uchazečů o zaměstnání klesl o 7,0 % na 10 814, počet hlášených volných pracovních míst vzrostl o 7,3 % na 4 485 a podíl nezaměstnaných osob klesl na 4,9 %.

K 31. 3. 2017 evidoval Úřad práce ČR (ÚP ČR), Krajská pobočka v Karlových Varech celkem 10 814 uchazečů o zaměstnání. Jejich počet byl o 817 nižší než na konci předchozího měsíce, ve srovnání se stejným obdobím minulého roku je nižší o 3 716 osob. Z tohoto počtu bylo 9 750 dosažitelných uchazečů o zaměstnání ve věku 15 – 64 let. Bylo to o 791 méně než na konci předchozího měsíce. Ve srovnání se stejným obdobím minulého roku byl jejich počet nižší o 4 001.

V průběhu měsíce bylo nově zaevidováno 1 276 osob. Ve srovnání s minulým měsícem to bylo méně o 95 osob a v porovnání se stejným obdobím předchozího roku méně o 24 osob.

Z evidence během měsíce odešlo celkem 2 093 uchazečů (ukončená evidence, vyřazení uchazeči). Bylo to o 410 osob více než v předchozím měsíci a o 226 osob více než ve stejném měsíci minulého roku. Do zaměstnání z nich ve sledovaném měsíci nastoupilo 1 273, tj. o 211 více než v předchozím měsíci a o 89 více než ve stejném měsíci minulého roku, 310 uchazečů o zaměstnání bylo umístěno prostřednictvím úřadu práce tj. o 32 více než v předchozím měsíci a o 145 více než ve stejném období minulého roku, 820 uchazečů bylo vyřazeno bez umístění.

Meziměsíční pokles nezaměstnaných byl zaznamenán ve všech 3 okresech, největší v okrese Karlovy Vary (7,9 %) a v okrese Sokolov (5,1%), dále pak v okrese Cheb (9,2 %).

Ke konci měsíce bylo evidováno na ÚP ČR, Krajské pobočce v Karlových Varech 5 245 žen. Jejich podíl na celkovém počtu uchazečů činil 48,5 %. V evidenci bylo 1 202 osob se zdravotním postižením, což představovalo 11,1 % z celkového počtu nezaměstnaných.

Ke konci tohoto měsíce bylo evidováno 380 absolventů škol všech stupňů vzdělání a mladistvých, jejich počet klesl ve srovnání s předchozím měsícem o 35 osob a ve srovnání se stejným měsícem minulého roku byl nižší o 145 osob. Na celkové nezaměstnanosti se podíleli 3,5 %.

Podporu v nezaměstnanosti pobíralo 2 427 uchazečů o zaměstnání, tj. 22,4 % všech uchazečů vedených v evidenci.

Podíl nezaměstnaných osob, tj. počet dosažitelných uchazečů o zaměstnání ve věku 15 -64 let k obyvatelstvu stejného věku, k 31. 3. 2017 meziměsíčně klesl na 4,9 %.

Podíl nezaměstnaných stejný nebo vyšší než republikový průměr vykázaly 2 okresy, nejvyšší byl v okrese Sokolov 6,9 %, v okrese Karlovy Vary byl 4,8 %. Nejnižší podíl nezaměstnaných byl zaznamenán v okrese Cheb 3,2 %.

Podíl nezaměstnaných žen klesl na 4,8 %, podíl nezaměstnaných mužů klesl na 5,1 %.

Kraj evidoval k 31. 3. 2017 celkem 4 485 volných pracovních míst. Jejich počet byl o 307 vyšší, než v předchozím měsíci a o 965 vyšší než ve stejném měsíci minulého roku. Na jedno volné pracovní místo připadali v průměru 2,4 uchazeči, z toho nejvíce v okresech Sokolov 7,4, Karlovy Vary 2,2 a Cheb 1,1. Z celkového počtu nahlášených volných míst bylo 431 vhodných pro osoby se zdravotním postižením (OZP), na jedno volné pracovní místo připadalo 2,8 OZP. Volných pracovních míst pro absolventy a mladistvé bylo registrováno 1 276, na jedno volné místo připadalo 0,3 uchazečů této kategorie.

V rámci aktivní politiky zaměstnanosti (APZ) bylo od počátku roku 2017 prostřednictvím příspěvků APZ podpořeno 523 osob, do rekvalifikačních kurzů bylo zařazeno 97 osob.

Nejčastějšími obory činností, které byly v tomto měsíci podpořeny prostřednictvím SÚPM – SVČ, byly pedikúra, manikúra.

Informace o vývoji nezaměstnanosti v ČR v elektronické formě jsou zveřejněny na internetové adrese <http://portal.mpsv.cz/sz/stat>.

1. Základní charakteristika vývoje nezaměstnanosti a volných pracovních míst v Karlovarském kraji

Tabulka č. 1 - Vývoj nezaměstnanosti

ukazatel		stav k		
		31. 3. 2016	28. 2. 2017	31. 3. 2017
evidovaní uchazeči o zaměstnání		14 530	11 631	10 814
- z toho	ženy	6 978	5 602	5 245
	absolventi a mladiství	525	415	380
	uchazeči se zdravotním postižením	1 525	1 273	1 202
uchazeči s nárokem na PvN		2 816	2 675	2 427
podíl nezaměstnaných osob v % ¹⁾		6,9	5,3	4,9
volná pracovní místa		3 520	4 178	4 485
počet uchazečů na 1 volné pracovní místo		4,1	2,8	2,4

1) od ledna 2013 nový ukazatel registrované nezaměstnanosti

Tabulka č. 2 - Tok nezaměstnanosti

ukazatel	Počet uchazečů ve sledovaném měsíci		
	Březen 2016	Únor 2017	Březen 2017
nově evidovaní uchazeči o zaměstnání	1 300	1 371	1 276
uchazeči s ukonč. evidencí a vyřazení	1 867	1 683	2 093
- z toho umístění celkem	1 184	1 062	1 273
- z toho umístění úřadem práce	165	278	310

Tabulka č. 3. – Nezaměstnanost v okresech k 31. 3. 2017

Okres	Počet nezaměstnaných		Volná pracovní místa	Počet uchazečů na 1 VPM	Podíl nezaměstnaných osob [%]
	Celkem	z toho ženy			
Cheb	2 190	1 018	1 956	1,1	3,2
Karlovy Vary	4 175	1 960	1 927	2,2	4,8
Sokolov	4 449	2 267	602	7,4	6,9

2. Nástroje aktivní politiky zaměstnanosti v Karlovarském kraji

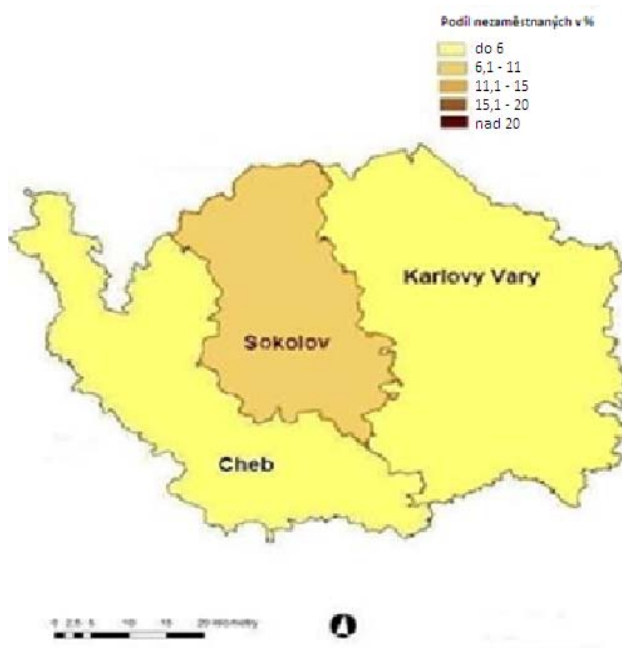
Tabulka č. 4 – Osoby podpořené v rámci APZ a rekvalifikace uchazečů a zájemců o zaměstnání

ukazatel (celkový počet)	Stav k		Celkem od počátku roku do	
	31. 3. 2016	31. 3. 2017	31. 3. 2016	31. 3. 2017
osoby podpořené v rámci APZ				
veřejně prospěšné práce (VPP)	37	252	37	91
veřejně prospěšné práce (VPP) - ESF ¹⁾	653	283	125	185
společensky účelná prac. místa (SÚPM)	63	9	64	0
společensky účelná prac. místa (SÚPM) - ESF ¹⁾	413	402	143	179
SÚPM - samostatně výděleč. činnost (SVČ)	55	50	12	9
SÚPM - samostatně výděleč. činnost (SVČ) - ESF ¹⁾	0	5	0	1
chrán. prac. místa - zřízená	20	23	2	1
chrán. prac. místa - SVČ osob se ZP	1	1	0	0
ostatní nástroje APZ	4	84	4	57
Uchazeči a zájemci				
uchazeči a zájemci zařazení do rekvalifikací	19	0	98	0
uchazeči a zájemci zařazení do rekvalifikací - ESF ¹⁾	0	24	12	33
uchazeči a zájemci, kteří zahájili zvolenou rekvalifikaci	26	0	93	0
uchazeči a zájemci, kteří zahájili zvolenou rekvalifikaci - ESF ¹⁾	16	26	19	64
Osoby podpořené v rámci APZ celkem	1 307	1 159	609	620

1) financováno převážně z Evropského sociálního fondu

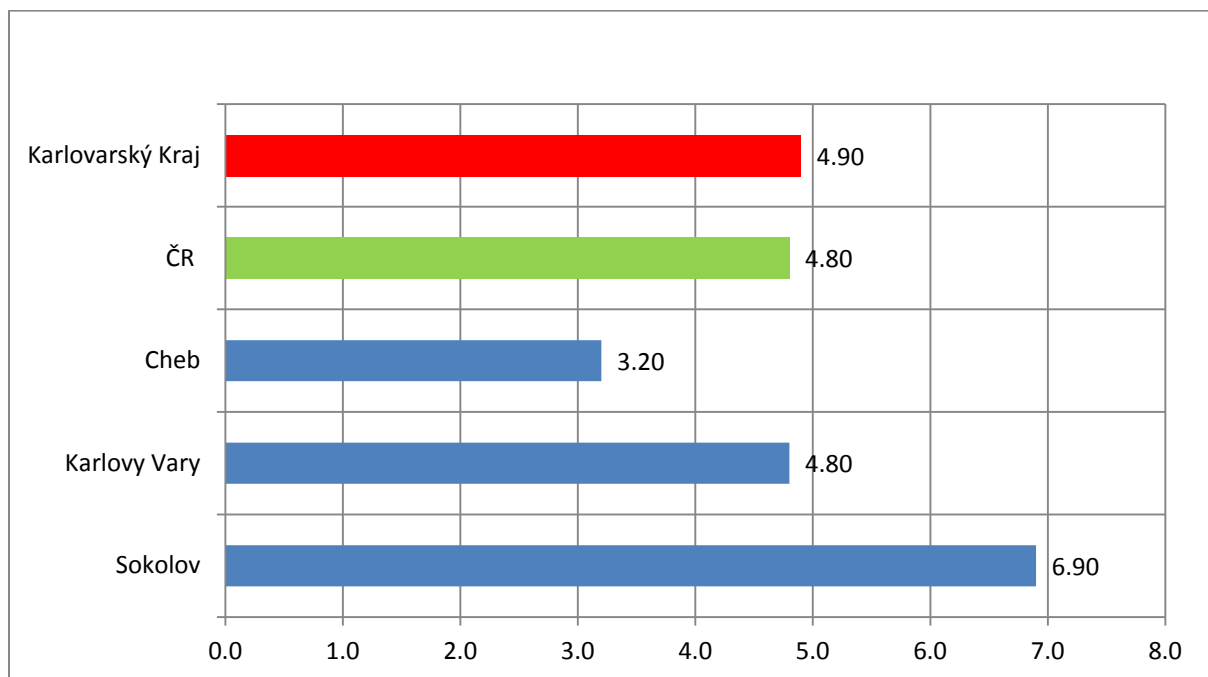
Podrobnější statistické údaje o nástrojích APZ naleznete na stránkách Integrovaného portálu MPSV, v měsíčních statistikách nezaměstnanosti <http://portal.mpsv.cz/sz/stat/nz/mes>.

3. MAPA – ArcView - Podíl nezaměstnaných v okresech kraje (mapa kraje)

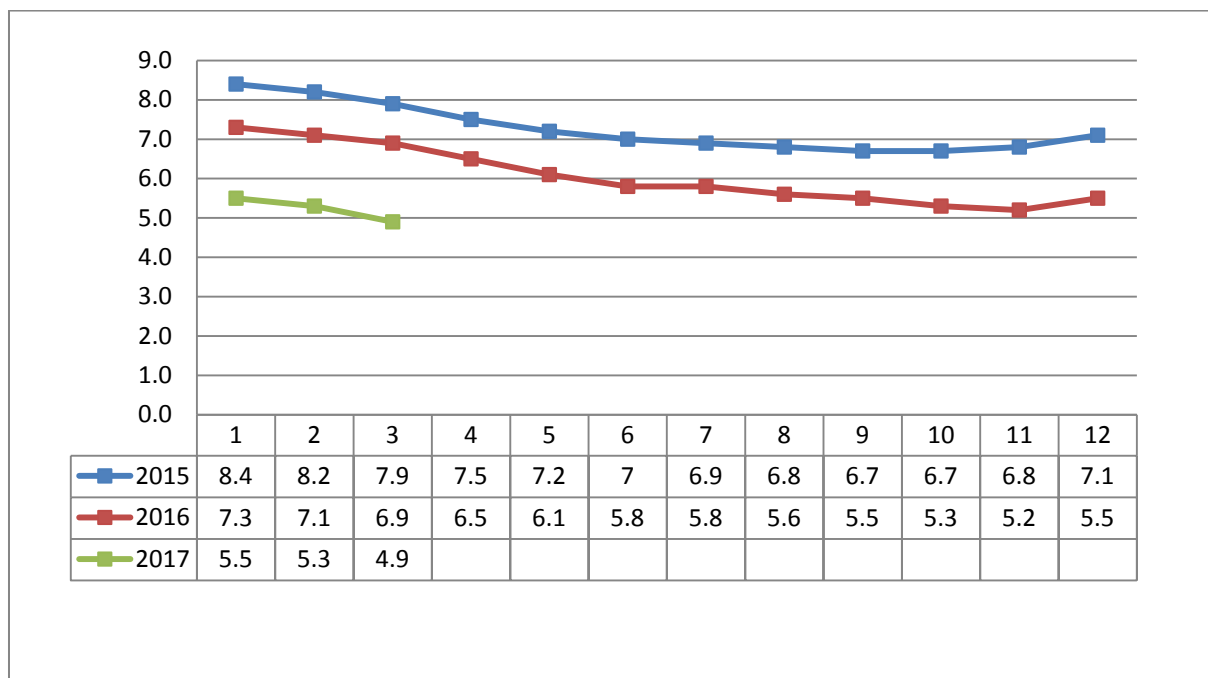


4. GRAFY

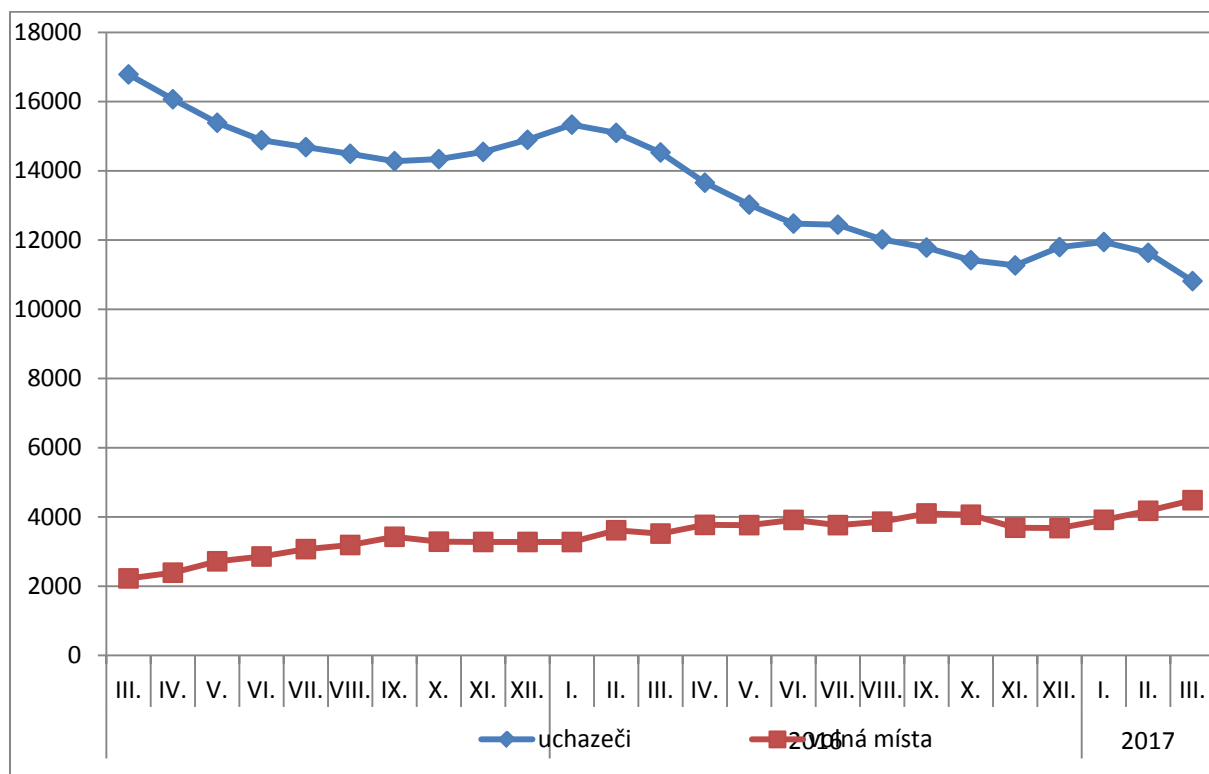
1. Podíl nezaměstnaných osob v okresech Karlovarského kraje a v ČR k 31. 3. 2017



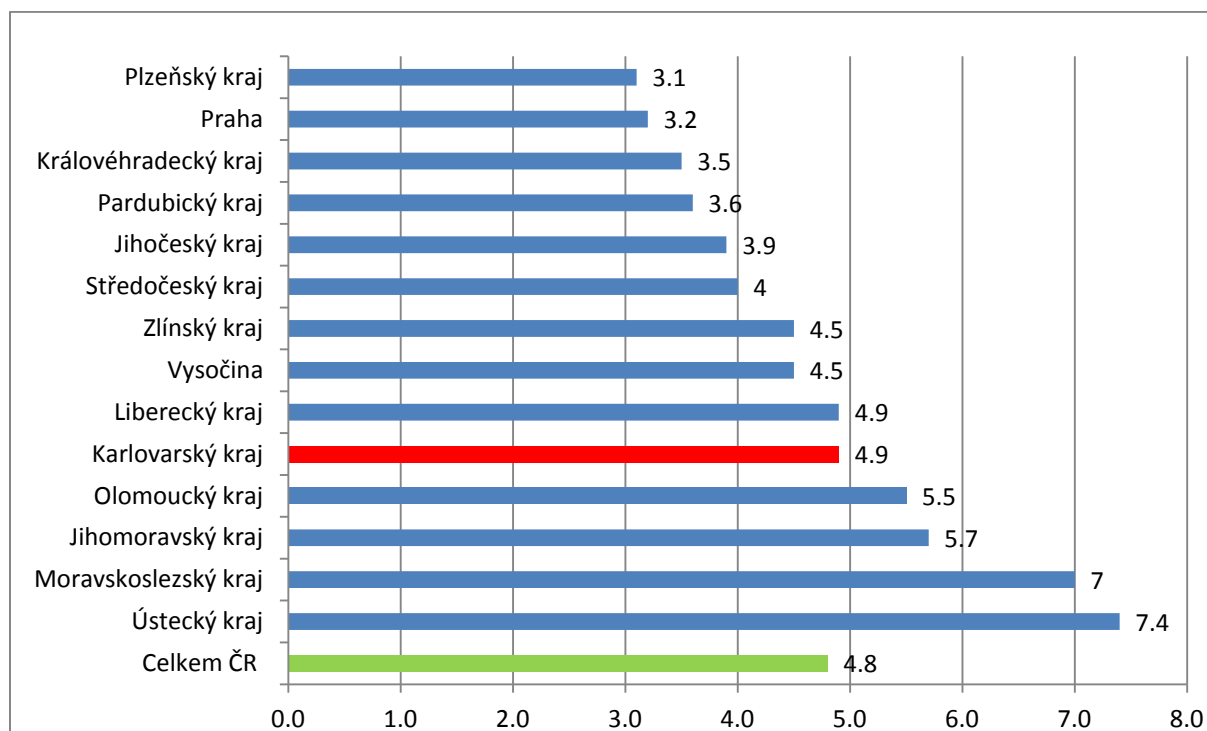
2. Vývoj podílu nezaměstnaných v Karlovarském kraji v letech 2015 – 2017 v %



3. Vývoj počtu uchazečů a VPM v Karlovarském kraji v letech 2015 - 2017



4. Podíl nezaměstnaných osob v jednotlivých krajích ČR k 31. 3. 2017 v %



5.

Setřídění okresů k 31. 3. 2017

SETŘÍDĚNÍ OKRESŮ k 31. březnu 2017

	PNO v %		mezimě s. přírůst./ úbytek nezam. v %		počet uchazečů na 1 VPM
Karviná	9,9	Karviná	-1,6	Karviná	13,9
Most	9,7	Ústí nad Labem	-2,2	Jeseník	10,0
Jeseník	8,8	Ostrava-město	-2,2	Ústí nad Labem	8,9
Ostrava-město	8,5	Kladno	-2,3	Sokolov	7,4
Ústí nad Labem	8,4	Praha	-2,6	Hodonín	7,1
Bruntál	8,3	Most	-2,6	Znojmo	6,5
Znojmo	8,1	Brno-město	-3,0	Chomutov	6,3
Děčín	7,6	Jablonec nad Nisou	-3,1	Bruntál	6,0
Chomutov	7,6	Louny	-3,3	Most	5,9
Hodonín	7,4	Liberec	-3,6	Děčín	5,6
Sokolov	6,9	Plzeň-město	-4,4	Ostrava-město	5,1
Louny	6,8	Praha-západ	-4,6	Přerov	4,8
Přerov	6,4	Mělník	-4,8	Opava	4,7
Brno-město	6,2	Nový Jičín	-4,8	Kladno	4,6
Český Krumlov	6,2	Teplice	-4,8	Žďár nad Sázavou	3,9
Teplice	6,0	Brno-venkov	-4,8	Kroměříž	3,8
Kladno	5,9	Chomutov	-5,0	Litoměřice	3,8
Třebíč	5,8	Sokolov	-5,1	Třebíč	3,7
Šumperk	5,8	Rokycany	-5,2	Jablonec nad Nisou	3,7
Litoměřice	5,6	Česká Lípa	-5,3	Frýdek-Místek	3,6
Liberec	5,5	Praha-východ	-5,4	Břeclav	3,6
Příbram	5,5	Trutnov	-5,4	Brno-město	3,5
Vsetín	5,4	Prostějov	-5,4	Louny	3,4
Kroměříž	5,3	Mladá Boleslav	-5,6	Teplice	3,4
Semily	5,3	Semily	-5,6	Šumperk	3,2
Tábor	5,3	Děčín	-5,6	Blansko	3,2
Kolín	5,2	Jeseník	-5,7	Olomouc	3,1
Olomouc	5,2	Rakovník	-5,9	Trutnov	3,1
Žďár nad Sázavou	5,2	Frýdek-Místek	-6,1	Příbram	3,0
Kutná Hora	5,1	Hradec Králové	-6,2	Semily	2,9
Nymburk	5,1	Žďár nad Sázavou	-6,4	Rakovník	2,8
Svitavy	5,1	Pardubice	-6,6	Kolín	2,8
Opava	5,0	Hodonín	-6,7	Svitavy	2,7
Mělník	5,0	Nymburk	-6,8	Kutná Hora	2,7
Břeclav	4,9	Kroměříž	-7,0	Náchod	2,5
Karlovy Vary	4,8	Šumperk	-7,1	Strakonice	2,5

Jablonec nad Nisou	4,6	Náchod	-7,3	Tábor	2,4
Rakovník	4,5	Vsetín	-7,4	Nový Jičín	2,4
Tachov	4,3	Olomouc	-7,5	Zlín	2,4
Brno-venkov	4,3	Kutná Hora	-7,6	Mělník	2,4
Nový Jičín	4,2	Bruntál	-7,7	Vsetín	2,4
Uherské Hradiště	4,2	Karlovy Vary	-7,9	Havlíčkův Brod	2,3
Frýdek-Místek	4,2	Přerov	-8,0	Vyškov	2,3
Strakonice	4,0	Beroun	-8,2	Prostějov	2,2
Náchod	4,0	Blansko	-8,2	Karlovy Vary	2,2
Havlíčkův Brod	4,0	Opava	-8,2	Nymburk	2,2
Blansko	4,0	Kolín	-8,4	Liberec	2,1
Česká Lípa	4,0	Tábor	-8,4	Česká Lípa	2,0
Trutnov	4,0	Vyškov	-8,9	Jindřichův Hradec	2,0
Hradec Králové	3,9	České Budějovice	-8,9	Uherské Hradiště	2,0
Jihlava	3,9	Zlín	-9,2	Chrudim	1,9
Chrudim	3,6	Benešov	-9,2	Jihlava	1,7
Beroun	3,6	Cheb	-9,2	Hradec Králové	1,7
Zlín	3,5	Ústí nad Orlicí	-9,3	Praha-západ	1,7
Prostějov	3,5	Jičín	-9,4	Jičín	1,7
Prachatice	3,5	Uherské Hradiště	-9,8	Brno-venkov	1,7
Plzeň-sever	3,4	Znojmo	-9,9	Plzeň-sever	1,6
Vyškov	3,3	Svitavy	-10,0	Český Krumlov	1,6
Jindřichův Hradec	3,3	Rychnov nad Kněžnou	-10,0	Písek	1,6
Klatovy	3,2	Český Krumlov	-10,2	Benešov	1,5
Rokycany	3,2	Litoměřice	-10,2	Prachatice	1,5
Cheb	3,2	Břeclav	-10,4	České Budějovice	1,5
Praha	3,2	Plzeň-sever	-10,5	Klatovy	1,3
Ústí nad Orlicí	3,1	Plzeň-jih	-10,8	Mladá Boleslav	1,2
Domažlice	3,0	Tachov	-11,6	Tachov	1,1
Pardubice	3,0	Příbram	-11,9	Plzeň-město	1,1
Písek	3,0	Třebíč	-12,4	Ústí nad Orlicí	1,1
České Budějovice	3,0	Havlíčkův Brod	-12,8	Cheb	1,1
Plzeň-jih	2,8	Jihlava	-13,3	Beroun	1,1
Jičín	2,8	Prachatice	-13,5	Plzeň-jih	1,1
Pelhřimov	2,7	Chrudim	-13,9	Pelhřimov	1,1
Plzeň-město	2,7	Domažlice	-14,6	Praha	1,1
Benešov	2,6	Písek	-14,9	Domažlice	1,0
Praha-západ	2,5	Klatovy	-15,5	Rokycany	0,8
Mladá Boleslav	2,5	Pelhřimov	-15,5	Rychnov nad Kněžnou	0,7
Praha-východ	1,7	Strakonice	-16,2	Praha-východ	0,6
Rychnov nad Kněžnou	1,6	Jindřichův Hradec	-17,2	Pardubice	0,5
Celkem ČR	4,8	Celkem ČR	-6,3	Celkem ČR	2,4

