



Úřad práce ČR

Krajská pobočka Úřadu práce ČR
v Karlových Varech

Měsíční statistická zpráva
únor 2017

Zpracoval: Ing. Veronika Považanová

https://portal.mpsv.cz/upcr/kp/kvk/tiskove_zpravy

Informace o nezaměstnanosti v Karlovarském kraji

k 28. 2. 2017

V tomto měsíci celkový počet uchazečů o zaměstnání klesl o 2,6 % na 11 631, počet hlášených volných pracovních míst vzrostl o 6,7 % na 4 178 a podíl nezaměstnaných osob klesl na 5,3 %.

K 28. 2. 2017 evidoval Úřad práce ČR (ÚP ČR), Krajská pobočka v Karlových Varech celkem 11 631 uchazečů o zaměstnání. Jejich počet byl o 312 nižší než na konci předchozího měsíce, ve srovnání se stejným obdobím minulého roku je nižší o 3 466 osob. Z tohoto počtu bylo 10 541 dosažitelných uchazečů o zaměstnání ve věku 15 – 64 let. Bylo to o 340 méně než na konci předchozího měsíce. Ve srovnání se stejným obdobím minulého roku byl jejich počet nižší o 3 764.

V průběhu měsíce bylo nově zaevidováno 1 371 osob. Ve srovnání s minulým měsícem to bylo méně o 474 osob a v porovnání se stejným obdobím předchozího roku méně o 37 osob.

Z evidence během měsíce odešlo celkem 1 683 uchazečů (ukončená evidence, vyřazení uchazeči). Bylo to o 15 osob méně než v předchozím měsíci a o 38 osob více než ve stejném měsíci minulého roku. Do zaměstnání z nich ve sledovaném měsíci nastoupilo 1 062, tj. o 28 více než v předchozím měsíci a o 20 více než ve stejném měsíci minulého roku, 278 uchazečů o zaměstnání bylo umístěno prostřednictvím úřadu práce tj. o 102 více než v předchozím měsíci a o 140 více než ve stejném období minulého roku, 621 uchazečů bylo vyřazeno bez umístění.

Meziměsíční pokles nezaměstnaných byl zaznamenán ve všech 3 okresech, největší v okrese Karlovy Vary (3 %) a v okrese Sokolov (2,7 %), dále pak v okrese Cheb (1,6 %).

Ke konci měsíce bylo evidováno na ÚP ČR, Krajské pobočce v Karlových Varech 5 602 žen. Jejich podíl na celkovém počtu uchazečů činil 48,2 %. V evidenci bylo 1 273 osob se zdravotním postižením, což představovalo 10,9 % z celkového počtu nezaměstnaných.

Ke konci tohoto měsíce bylo evidováno 415 absolventů škol všech stupňů vzdělání a mladistvých, jejich počet klesl ve srovnání s předchozím měsícem o 12 osob a ve srovnání se stejným měsícem minulého roku byl nižší o 115 osob. Na celkové nezaměstnanosti se podíleli 3,6 %.

Podporu v nezaměstnanosti pobíralo 2 675 uchazečů o zaměstnání, tj. 23 % všech uchazečů vedených v evidenci.

Podíl nezaměstnaných osob, tj. počet dosažitelných uchazečů o zaměstnání ve věku 15 -64 let k obyvatelstvu stejného věku, k 28. 2. 2017 meziměsíčně klesl na 5,3 %.

Podíl nezaměstnaných stejný nebo vyšší než republikový průměr vykázaly 2 okresy, nejvyšší byl v okrese Sokolov 7,3 %, v okrese Karlovy Vary byl 5,2 %. Nejnižší podíl nezaměstnaných byl zaznamenán v okrese Cheb 3,6 %.

Podíl nezaměstnaných žen klesl na 5,2 %, podíl nezaměstnaných mužů klesl na 5,5 %.

Kraj evidoval k 28. 2. 2017 celkem 4 178 volných pracovních míst. Jejich počet byl o 261 vyšší, než v předchozím měsíci a o 562 vyšší než ve stejném měsíci minulého roku. Na jedno volné pracovní místo připadali v průměru 2,8 uchazeči, z toho nejvíce v okresech Sokolov 8,1, Karlovy Vary 2,7 a Cheb 1,2. Z celkového počtu nahlášených volných míst bylo 398 vhodných pro osoby se zdravotním postižením (OZP), na jedno volné pracovní místo připadalo 3,2 OZP. Volných pracovních míst pro absolventy a mladistvé bylo registrováno 1 212, na jedno volné místo připadalo 0,3 uchazečů této kategorie.

V rámci aktivní politiky zaměstnanosti (APZ) bylo od počátku roku 2017 prostřednictvím příspěvků APZ podpořeno 302 osob, do rekvalifikačních kurzů bylo zařazeno 77 osob.

Nejčastějšími obory činností, které byly v tomto měsíci podpořeny prostřednictvím SÚPM – SVČ, byly kosmetické služby.

Informace o vývoji nezaměstnanosti v ČR v elektronické formě jsou zveřejněny na internetové adrese <http://portal.mpsv.cz/sz/stat>.

1. Základní charakteristika vývoje nezaměstnanosti a volných pracovních míst v Karlovarském kraji

Tabulka č. 1 - Vývoj nezaměstnanosti

ukazatel		stav k		
		29. 2. 2016	31. 1. 2017	28. 2. 2017
evidovaní uchazeči o zaměstnání		15 097	11 943	11 631
- z toho	ženy	7 194	5 794	5 602
	absolventi a mladiství	530	427	415
	uchazeči se zdravotním postižením	1 571	1 305	1 273
uchazeči s nárokem na Pvn		3 065	2 649	2 675
podíl nezaměstnaných osob v % ¹⁾		7,1	5,5	5,3
volná pracovní místa		3 616	3 917	4 178
počet uchazečů na 1 volné pracovní místo		4,2	3	2,8

1) od ledna 2013 nový ukazatel registrované nezaměstnanosti

Tabulka č. 2 - Tok nezaměstnanosti

ukazatel	Počet uchazečů ve sledovaném měsíci		
	Únor 2016	Leden 2017	Únor 2017
nově evidovaní uchazeči o zaměstnání	1 408	1 845	1 371
uchazeči s ukonč. evidencí a vyřazení	1 645	1 698	1 683
- z toho umístění celkem	1 042	1 034	1 062
- z toho umístění úřadem práce	138	176	278

Tabulka č. 3. – Nezaměstnanost v okresech k 28. 2. 2017

Okres	Počet nezaměstnaných		Volná pracovní místa	Počet uchazečů na 1 VPM	Podíl nezaměstnaných osob [%]
	Celkem	z toho ženy			
Cheb	2 413	1 113	1 940	1,2	3,6
Karlovy Vary	4 532	2 115	1 656	2,7	5,2
Sokolov	4 686	2 374	582	8,1	7,3

2. Nástroje aktivní politiky zaměstnanosti v Karlovarském kraji

Tabulka č. 4 – Osoby podpořené v rámci APZ a rekvalifikace uchazečů a zájemců o zaměstnání

ukazatel (celkový počet)	Stav k		Celkem od počátku roku do	
	29. 2. 2016	28. 2. 2017	29. 2. 2016	28. 2. 2017
osoby podpořené v rámci APZ				
veřejně prospěšné práce (VPP)	8	207	8	27
veřejně prospěšné práce (VPP) - ESF ¹⁾	639	219	83	112
společensky účelná prac. místa (SÚPM)	5	11	4	0
společensky účelná prac. místa (SÚPM) - ESF ¹⁾	566	352	132	114
SÚPM - samostatně výděleč. činnost (SVČ)	56	53	9	8
SÚPM - samostatně výděleč. činnost (SVČ) - ESF ¹⁾	0	5	0	1
chrán. prac. místa - zřízená	20	23	1	1
chrán. prac. místa - SVČ osob se ZP	1	1	0	0
ostatní nástroje APZ	5	78	3	39
Uchazeči a zájemci				
uchazeči a zájemci zařazení do rekvalifikací	64	0	89	0
uchazeči a zájemci zařazení do rekvalifikací - ESF ¹⁾	0	26	0	32
uchazeči a zájemci, kteří zahájili zvolenou rekvalifikaci	35	0	57	0
uchazeči a zájemci, kteří zahájili zvolenou rekvalifikaci - ESF ¹⁾	0	25	0	45
Osoby podpořené v rámci APZ celkem	1 399	1 000	386	379

1) financováno převážně z Evropského sociálního fondu

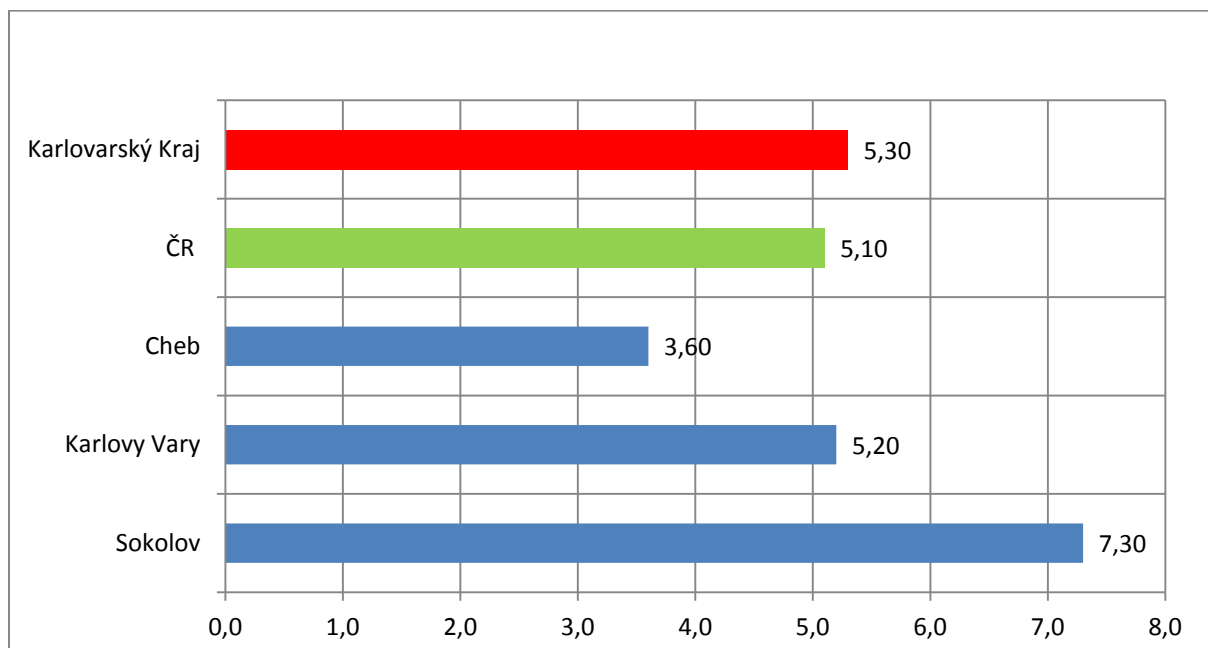
Podrobnější statistické údaje o nástrojích APZ naleznete na stránkách Integrovaného portálu MPSV, v měsíčních statistikách nezaměstnanosti <http://portal.mpsv.cz/sz/stat/nz/mes>.

3. MAPA – ArcView - Podíl nezaměstnaných v okresech kraje (mapa kraje)

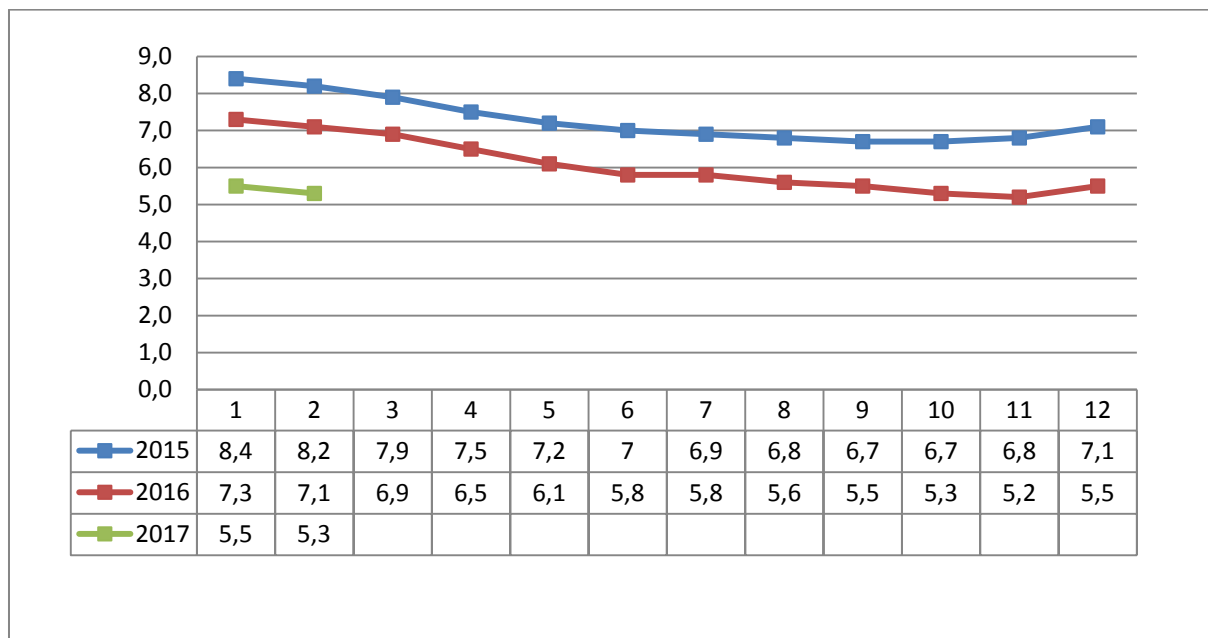


4. GRAFY

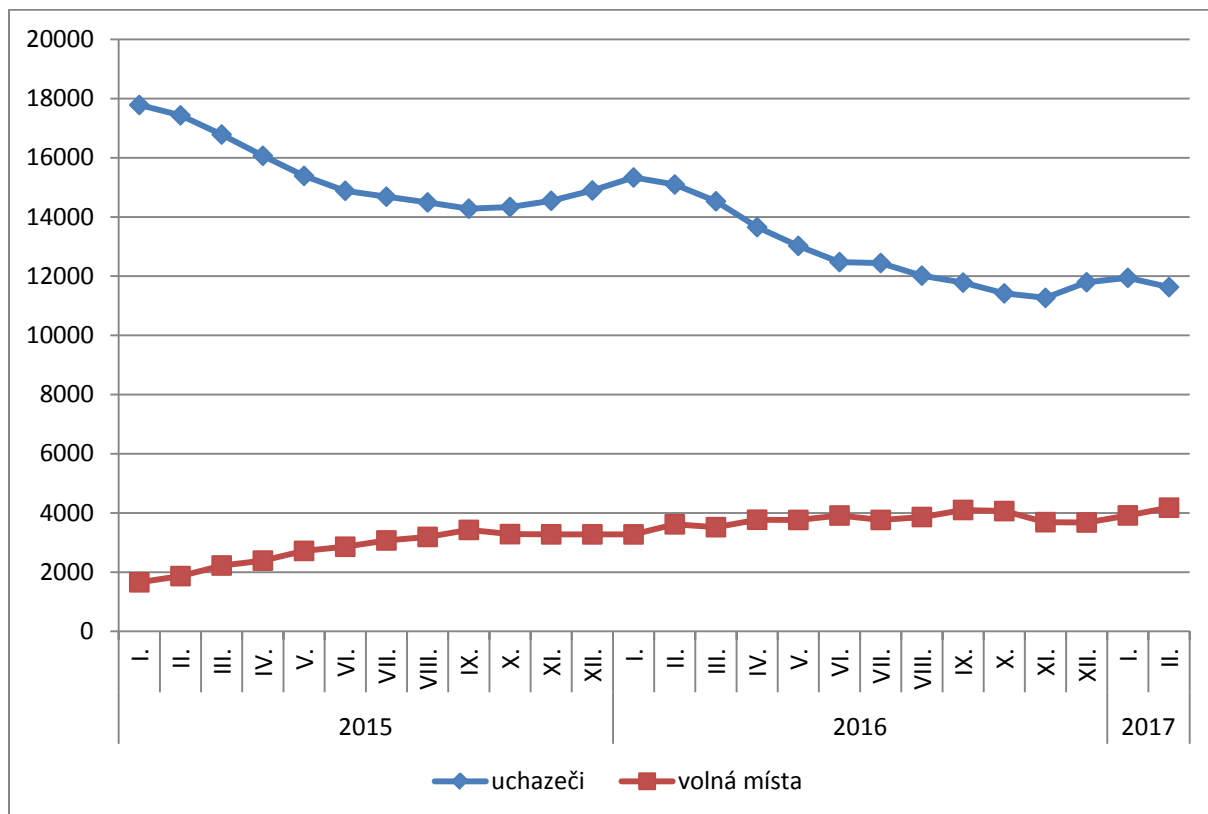
1. Podíl nezaměstnaných osob v okresech Karlovarského kraje a v ČR k 28. 2. 2017



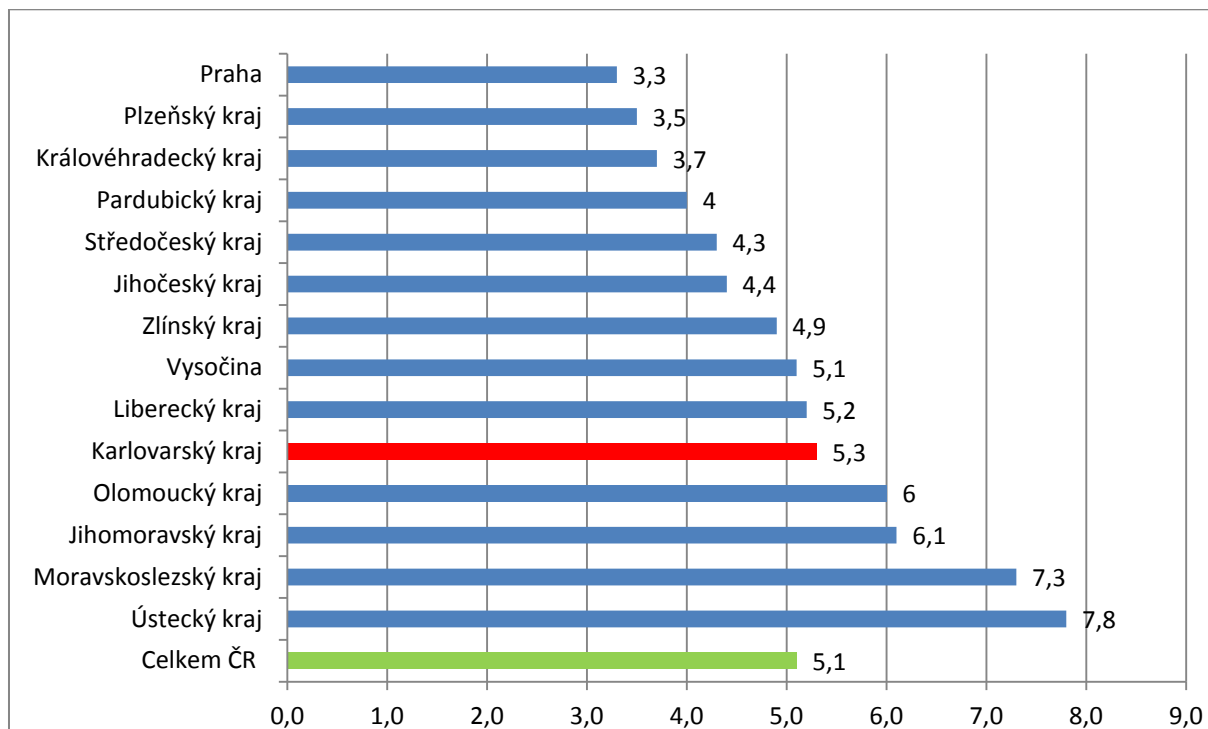
2. Vývoj podílu nezaměstnaných v Karlovarském kraji v letech 2015 – 2017 v %



3. Vývoj počtu uchazečů a VPM v Karlovarském kraji v letech 2015 - 2017



4. Podíl nezaměstnaných osob v jednotlivých krajích ČR k 28. 2. 2017 v %



5. Setřídění okresů k 28. 2. 2017

SETRŽÍDĚNÍ OKRESŮ k 28. únoru 2017

	PNO v %		mezimě s. přírůst./ úbytek nezam. v %		počet uchazečů na 1 VPM
Karviná	10,2	Jeseník	0,3	Karviná	15,1
Most	9,9	Ústí nad Labem	0,2	Jeseník	13,6
Jeseník	9,5	Děčín	0,0	Ústí nad Labem	9,7
Bruntál	9,1	Znojmo	0,0	Znojmo	9,0
Znojmo	9,0	Louny	-0,3	Sokolov	8,1
Ostrava-město	8,7	Kladno	-0,5	Hodonín	7,5
Ústí nad Labem	8,6	Kutná Hora	-0,8	Bruntál	7,0
Děčín	8,1	Vyškov	-0,9	Chomutov	6,2
Chomutov	8,0	Semily	-1,0	Most	6,1
Hodonín	8,0	Rakovník	-1,3	Děčín	5,9
Sokolov	7,3	Karviná	-1,4	Opava	5,4
Louny	7,1	Ostrava-město	-1,4	Přerov	5,3
Přerov	7,0	Plzeň-jih	-1,5	Ostrava-město	5,2
Český Krumlov	6,9	Tábor	-1,6	Žďár nad Sázavou	4,7
Třebíč	6,6	Liberec	-1,6	Kladno	4,7
Brno-město	6,4	Mělník	-1,6	Kroměříž	4,6
Litoměřice	6,4	Cheb	-1,6	Třebíč	4,3
Teplice	6,3	Most	-1,7	Břeclav	4,2
Příbram	6,3	Plzeň-sever	-1,8	Litoměřice	4,1
Šumperk	6,2	Přerov	-1,8	Brno-město	4,0
Kladno	6,0	Litoměřice	-1,8	Frýdek-Místek	4,0
Vsetín	5,8	Prachatice	-1,8	Jablonec nad Nisou	3,9
Kroměříž	5,8	Benešov	-1,8	Louny	3,9
Kolín	5,8	Svitavy	-1,9	Blansko	3,8
Tábor	5,8	Chomutov	-1,9	Šumperk	3,7
Liberec	5,7	Česká Lípa	-1,9	Teplice	3,7
Olomouc	5,7	Hodonín	-2,0	Olomouc	3,6
Svitavy	5,7	Zlín	-2,1	Strakonice	3,3
Semily	5,6	Uherské Hradiště	-2,1	Semily	3,2
Kutná Hora	5,6	Frýdek-Místek	-2,1	Svitavy	3,2
Břeclav	5,5	Blansko	-2,2	Kolín	3,0
Žďár nad Sázavou	5,5	Šumperk	-2,2	Havlíčkův Brod	3,0
Opava	5,5	Nymburk	-2,2	Příbram	3,0
Nymburk	5,5	Praha	-2,3	Náchod	2,9
Mělník	5,3	Nový Jičín	-2,3	Chrudim	2,9
Karlovy Vary	5,2	Brno-město	-2,4	Kutná Hora	2,8
Strakonice	5,0	Kroměříž	-2,5	Trutnov	2,7

Tachov	4,9	Brno-venkov	-2,6	Karlovy Vary	2,7
Rakovník	4,8	Kolín	-2,6	Česká Lípa	2,7
Jablonec nad Nisou	4,8	Jičín	-2,6	Tábor	2,7
Uherské Hradiště	4,7	Rokycany	-2,7	Jindřichův Hradec	2,7
Havlíčkův Brod	4,6	Bruntál	-2,7	Zlín	2,7
Jihlava	4,5	Sokolov	-2,7	Vsetín	2,6
Frýdek-Místek	4,5	Beroun	-2,8	Vyškov	2,6
Brno-venkov	4,5	Rychnov nad Kněžnou	-2,9	Prostějov	2,6
Blansko	4,5	Jablonec nad Nisou	-3,0	Liberec	2,5
Nový Jičín	4,4	Karlovy Vary	-3,0	Mělník	2,5
Náchod	4,4	Hradec Králové	-3,1	Nový Jičín	2,5
Chrudim	4,3	Opava	-3,2	Rakovník	2,3
Česká Lípa	4,2	Praha-západ	-3,2	Uherské Hradiště	2,3
Hradec Králové	4,2	Příbram	-3,2	Jičín	2,1
Trutnov	4,2	Pardubice	-3,2	Plzeň-sever	2,1
Prachatice	4,1	Trutnov	-3,3	Jihlava	2,0
Jindřichův Hradec	4,1	Náchod	-3,3	Nymburk	2,0
Zlín	3,9	Praha-východ	-3,3	Písek	2,0
Beroun	3,9	Jindřichův Hradec	-3,3	Hradec Králové	1,9
Klatovy	3,9	Teplice	-3,3	Prachatice	1,8
Plzeň-sever	3,8	Prostějov	-3,3	Klatovy	1,8
Prostějov	3,8	Olomouc	-3,4	Brno-venkov	1,7
Vyškov	3,7	Břeclav	-3,4	Benešov	1,7
Domažlice	3,6	Vsetín	-3,5	Český Krumlov	1,7
Cheb	3,6	České Budějovice	-3,5	Rokycany	1,6
Písek	3,5	Ústí nad Orlicí	-3,5	Praha-západ	1,6
Ústí nad Orlicí	3,5	Jihlava	-3,6	České Budějovice	1,6
Rokycany	3,4	Český Krumlov	-4,0	Plzeň-jih	1,5
Pardubice	3,3	Písek	-4,0	Tachov	1,4
České Budějovice	3,3	Tachov	-4,1	Pelhřimov	1,3
Praha	3,3	Žďár nad Sázavou	-4,1	Mladá Boleslav	1,3
Pelhřimov	3,2	Třebíč	-4,2	Beroun	1,3
Plzeň-jih	3,2	Mladá Boleslav	-4,4	Domažlice	1,3
Jičín	3,1	Strakonice	-4,4	Ústí nad Orlicí	1,3
Plzeň-město	2,8	Plzeň-město	-4,5	Cheb	1,2
Benešov	2,8	Klatovy	-4,8	Plzeň-město	1,2
Mladá Boleslav	2,7	Chrudim	-5,1	Praha	1,2
Praha-západ	2,7	Pelhřimov	-5,1	Rychnov nad Kněžnou	0,8
Rychnov nad Kněžnou	1,8	Havlíčkův Brod	-5,6	Pardubice	0,7
Praha-východ	1,8	Domažlice	-7,3	Praha-východ	0,6
Celkem ČR	5,1	Celkem ČR	-2,4	Celkem ČR	2,7