



Úřad práce ČR

Krajská pobočka Úřadu práce ČR
v Karlových Varech

Měsíční statistická zpráva
leden 2017

Zpracoval: Bc. Veronika Dankanicsová

https://portal.mpsv.cz/upcr/kp/kvk/tiskove_zpravy

Informace o nezaměstnanosti v Karlovarském kraji

k 31. 1. 2017

V tomto měsíci celkový počet uchazečů o zaměstnání vzrostl o 1,21 % na 11 943, počet hlášených volných pracovních míst vzrostl o 6,1 % na 3 917 a podíl nezaměstnaných osob zůstal na 5,5 %.

K 31. 1. 2017 evidoval Úřad práce ČR (ÚP ČR), Krajská pobočka v Karlových Varech celkem 11 943 uchazečů o zaměstnání. Jejich počet byl o 147 nižší než na konci předchozího měsíce, ve srovnání se stejným obdobím minulého roku je nižší o 3 391 osob. Z tohoto počtu bylo 10 881 dosažitelných uchazečů o zaměstnání ve věku 15 – 64 let. Bylo to o 113 více než na konci předchozího měsíce. Ve srovnání se stejným obdobím minulého roku byl jejich počet nižší o 3 701.

V průběhu měsíce bylo nově zaevidováno 1 845 osob. Ve srovnání s minulým měsícem to bylo více o 101 osob a v porovnání se stejným obdobím předchozího roku méně o 117 osob.

Z evidence během měsíce odešlo celkem 1 698 uchazečů (ukončená evidence, vyřazení uchazeči). Bylo to o 483 osob více než v předchozím měsíci a o 174 osob více než ve stejném měsíci minulého roku. Do zaměstnání z nich ve sledovaném měsíci nastoupilo 1 034, tj. o 428 více než v předchozím měsíci a o 85 více než ve stejném měsíci minulého roku, 176 uchazečů o zaměstnání bylo umístěno prostřednictvím úřadu práce tj. o 11 více než v předchozím měsíci a o 32 více než ve stejném období minulého roku, 664 uchazečů bylo vyřazeno bez umístění.

Meziměsíční nárůst nezaměstnaných byl zaznamenán ve všech 3 okresech, největší v okrese Cheb (4,2%).

Ke konci měsíce bylo evidováno na ÚP ČR, Krajské pobočce v Karlových Varech 5 794 žen. Jejich podíl na celkovém počtu uchazečů činil 48,5 %. V evidenci bylo 1 305 osob se zdravotním postižením, což představovalo 10,9 % z celkového počtu nezaměstnaných.

Ke konci tohoto měsíce bylo evidováno 427 absolventů škol všech stupňů vzdělání a mladistvých, jejich počet klesl ve srovnání s předchozím měsícem o 29 osob a ve srovnání se stejným měsícem minulého roku byl nižší o 142 osob. Na celkové nezaměstnanosti se podíleli 3,6 %.

Podporu v nezaměstnanosti pobíralo 2 649 uchazečů o zaměstnání, tj. 22,2 % všech uchazečů vedených v evidenci.

Podíl nezaměstnaných osob, tj. počet dosažitelných uchazečů o zaměstnání ve věku 15 -64 let k obyvatelstvu stejného věku, k 31. 1. 2017 meziměsíčně zůstal na 5,5 %.

Podíl nezaměstnaných stejný nebo vyšší než republikový průměr vykázaly 2 okresy, nejvyšší byl v okrese Sokolov 7,5 %, v okrese Karlovy Vary byl 5,4 %. Nejnižší podíl nezaměstnaných byl zaznamenán v okrese Cheb 3,6 %.

Podíl nezaměstnaných žen poklesl na 5,4 %, podíl nezaměstnaných mužů vzrostl na 5,6 %.

Kraj evidoval k 31. 1. 2017 celkem 3 917 volných pracovních míst. Jejich počet byl o 239 vyšší, než v předchozím měsíci a o 641 vyšší než ve stejném měsíci minulého roku. Na jedno volné pracovní místo připadali v průměru 3 uchazeči, z toho nejvíce v okresech Sokolov 8,5, Karlovy Vary 3,1 a Cheb 1,3. Z celkového počtu nahlášených volných míst bylo 401 vhodných pro osoby se zdravotním postižením (OZP), na jedno volné pracovní místo připadalo 3,3 OZP. Volných pracovních míst pro absolventy a mladistvé bylo registrováno 1 134, na jedno volné místo připadalo 0,4 uchazečů této kategorie.

V rámci aktivní politiky zaměstnanosti (APZ) bylo od počátku roku 2017 prostřednictvím příspěvků APZ podpořeno 106 osob, do rekvalifikačních kurzů bylo zařazeno 49 osob.

Nejčastějšími obory činností, které byly v tomto měsíci podpořeny prostřednictvím SÚPM – SVČ, byly velkoobchod a maloobchod, zastavárenská činnost a maloobchod s použitým zbožím; fotografické služby.

Informace o vývoji nezaměstnanosti v ČR v elektronické formě jsou zveřejněny na internetové adrese <https://portal.mpsv.cz/sz/stat>.

1. Základní charakteristika vývoje nezaměstnanosti a volných pracovních míst v Karlovarském kraji

Tabulka č. 1 - Vývoj nezaměstnanosti

ukazatel		stav k		
		31.1.2016	31.12.2016	31.1.2017
evidovaní uchazeči o zaměstnání		15 334	11 796	11 943
- z toho	ženy	7 312	5 853	5 794
	absolventi a mladiství	569	456	427
	uchazeči se zdravotním postižením	1 573	1 333	1 305
uchazeči s nárokem na Pvn		3 208	2 347	2 649
podíl nezaměstnaných osob v % ¹⁾		7,3	5,5	5,5
volná pracovní místa		3 276	3 678	3 917
počet uchazečů na 1 volné pracovní místo		4,7	3,2	3

1) od ledna 2013 nový ukazatel registrované nezaměstnanosti

Tabulka č. 2 - Tok nezaměstnanosti

ukazatel	Počet uchazečů ve sledovaném měsíci		
	Leden 2016	Prosinec 2016	Leden 2017
nově evidovaní uchazeči o zaměstnání	1 962	1 744	1 845
uchazeči s ukonč. evidencí a vyřazení	1 524	1 215	1 698
- z toho umístění celkem	949	606	1 034
- z toho umístění úřadem práce	144	165	176

Tabulka č. 3. – Nezaměstnanost v okresech k 31. 1. 2017

Okres	Počet nezaměstnaných		Volná pracovní místa	Počet uchazečů na 1 VPM	Podíl nezaměstnaných osob [%]
	Celkem	z toho ženy			
Cheb	2 453	1 173	1 820	1,3	3,6
Karlovy Vary	4 672	2 188	1 528	3,1	5,4
Sokolov	4 818	2 433	569	8,5	7,5

2. Nástroje aktivní politiky zaměstnanosti v Karlovarském kraji

Tabulka č. 4 – Osoby podpořené v rámci APZ a rekvalifikace uchazečů a zájemců o zaměstnání

ukazatel (celkový počet)	Stav k		Celkem od počátku roku do	
	31.1.2016	31.1.2017	31.1.2016	31.1.2017
osoby podpořené v rámci APZ				
veřejně prospěšné práce (VPP)	5	197	4	12
veřejně prospěšné práce (VPP) - ESF ¹⁾	617	282	36	14
společensky účelná prac. místa (SÚPM)	5	12	0	0
společensky účelná prac. místa (SÚPM) - ESF ¹⁾	586	367	94	52
SÚPM - samostatně výděleč. činnost (SVČ)	58	53	5	6
SÚPM - samostatně výděleč. činnost (SVČ) - ESF ¹⁾	0	5	0	1
chrán. prac. místa - zřízená	20	23	1	1
chrán. prac. místa - SVČ osob se ZP	1	1	0	0
ostatní nástroje APZ	4	69	1	20
uchazeči a zájemci zařazení do rekvalifikací	10	0	11	0
uchazeči a zájemci zařazení do rekvalifikací - ESF ¹⁾	0	26	0	26
uchazeči a zájemci, kteří zahájili zvolenou rekvalifikaci	50	0	28	0
uchazeči a zájemci, kteří zahájili zvolenou rekvalifikaci - ESF ¹⁾	0	27	0	23
Osoby podpořené v rámci APZ celkem	1 356	1 062	180	155

1) financováno převážně z Evropského sociálního fondu

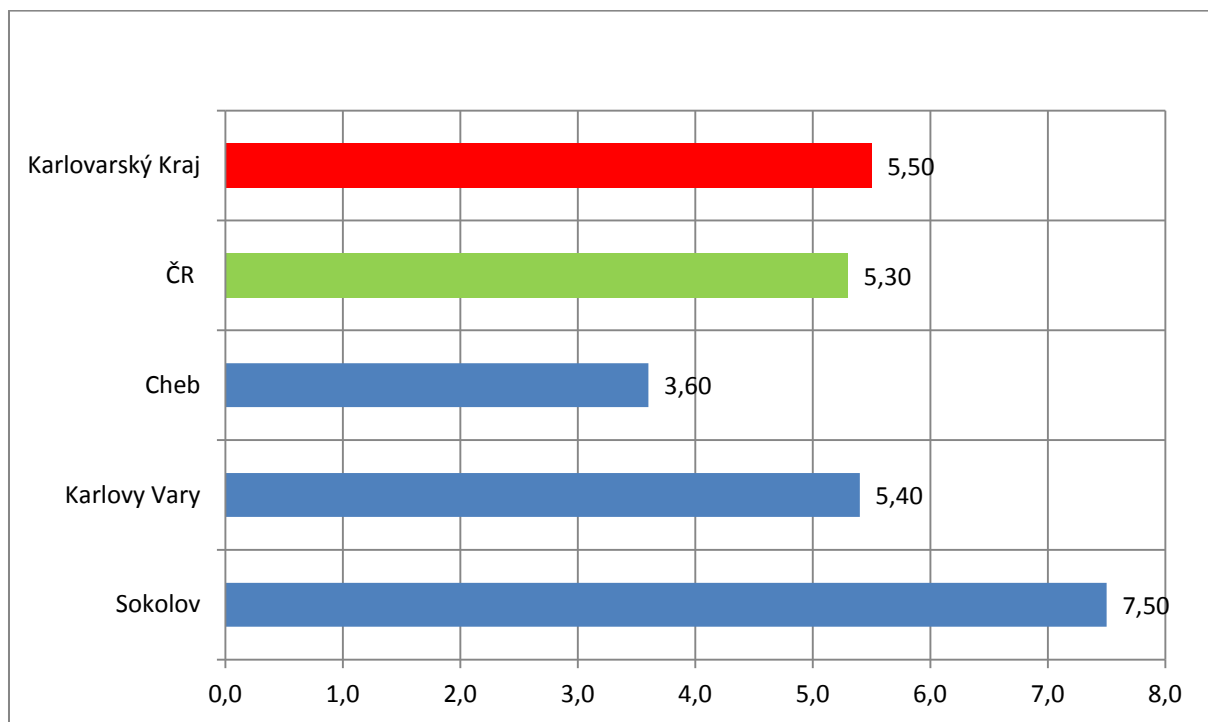
Podrobnější statistické údaje o nástrojích APZ naleznete na stránkách Integrovaného portálu MPSV, v měsíčních statistikách nezaměstnanosti <https://portal.mpsv.cz/sz/stat/nz/mes>.

3. MAPA – ArcView - Podíl nezaměstnaných v okresech kraje (mapa kraje)

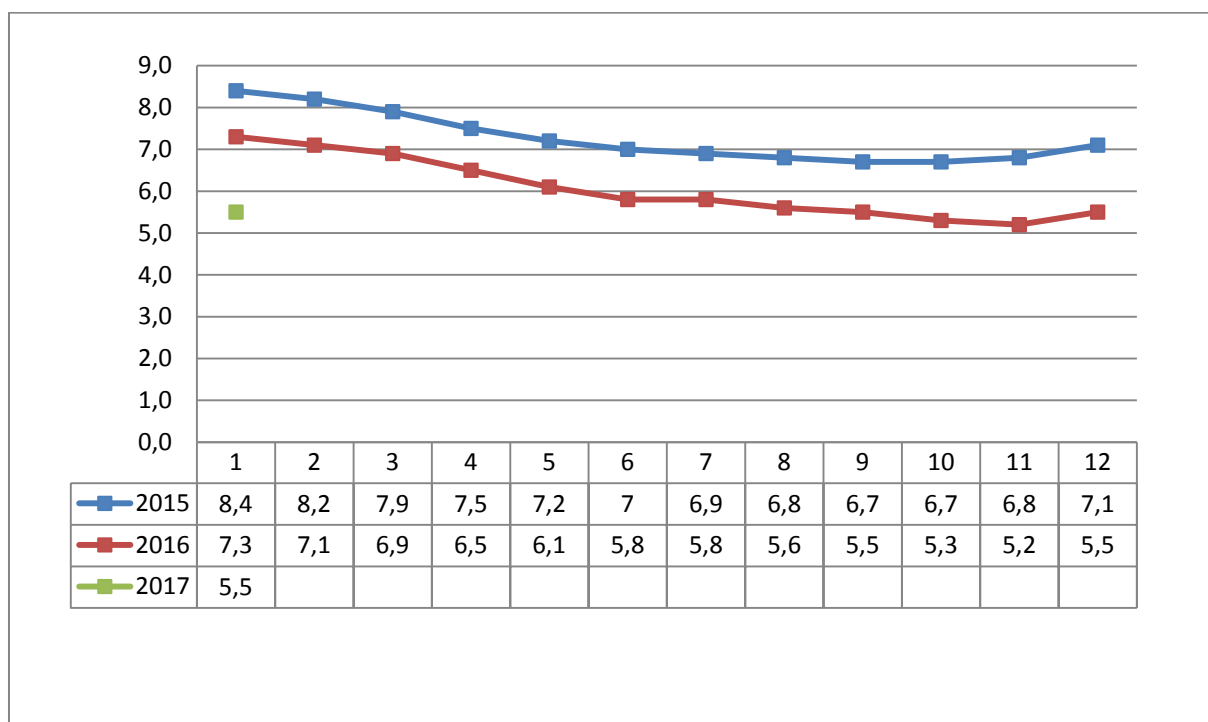


4. GRAFY

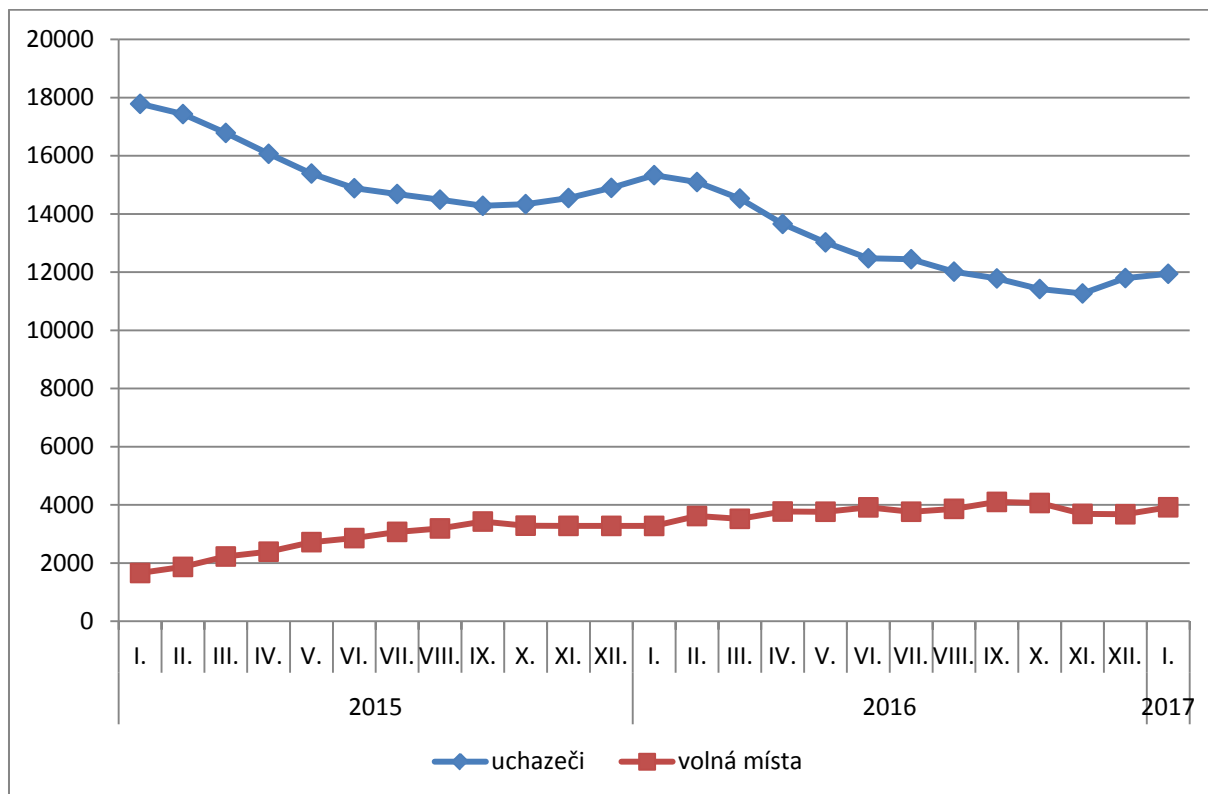
1. Podíl nezaměstnaných osob v okresech Karlovarského kraje a v ČR k 31. 1. 2017



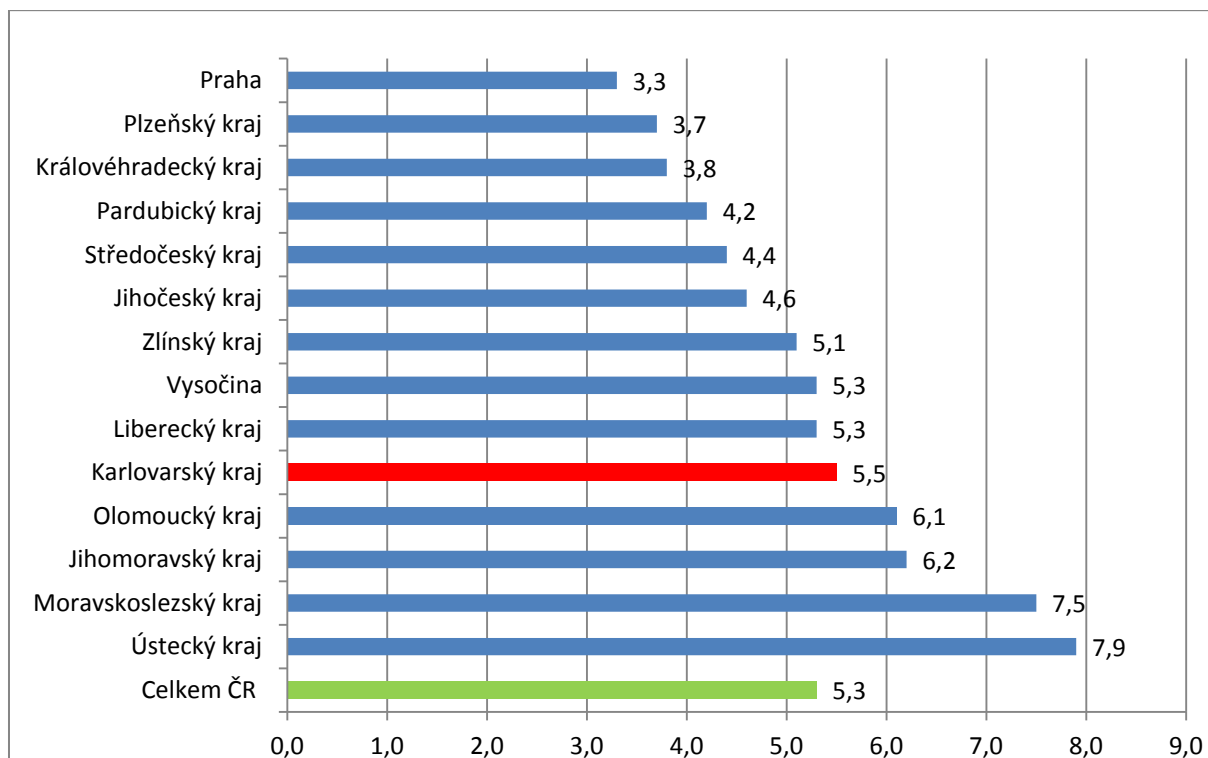
2. Vývoj podílu nezaměstnaných v Karlovarském kraji v letech 2015 – 2017 v %



3. Vývoj počtu uchazečů a VPM v Karlovarském kraji v letech 2015 - 2017



4. Podíl nezaměstnaných osob v jednotlivých krajích ČR k 31. 1. 2017 v %



5. Setřídění okresů k 31. 1. 2017

SETRŽIDĚNÍ OKRESŮ k 31. lednu 2017

	PNO v %		meziměs. přírůst./ úbytek nezam. v %		počet uchazečů na 1 VPM	
1	Karviná	10,4	Jindřichův Hradec	15,7	Karviná	15,8
2	Most	10,1	Jeseník	10,3	Jeseník	13,0
3	Bruntál	9,4	Český Krumlov	10,0	Ústí nad Labem	10,6
4	Jeseník	9,4	Chrudim	9,7	Znojmo	9,9
5	Znojmo	9,0	Jičín	8,7	Hodonín	9,3
6	Ostrava-město	9,0	Písek	8,4	Sokolov	8,5
7	Ústí nad Labem	8,6	Prachatice	7,6	Bruntál	7,5
8	Chomutov	8,2	Strakonice	6,7	Chomutov	7,3
9	Hodonín	8,2	Klatovy	6,3	Děčín	6,6
10	Děčín	8,1	Pelhřimov	6,2	Přerov	6,1
11	Sokolov	7,5	Znojmo	6,1	Opava	5,9
12	Český Krumlov	7,2	Tábor	5,7	Most	5,7
13	Přerov	7,1	Plzeň-sever	5,2	Žďár nad Sázavou	5,6
14	Louny	7,1	Rakovník	4,9	Ostrava-město	5,4
15	Třebíč	6,9	Tachov	4,8	Kroměříž	5,1
16	Brno-město	6,6	Uherské Hradiště	4,5	Litoměřice	4,8
17	Teplice	6,5	Rokycany	4,4	Třebíč	4,7
18	Litoměřice	6,5	Vyškov	4,2	Břeclav	4,6
19	Příbram	6,5	Cheb	4,2	Frydek-Místek	4,6
20	Šumperk	6,3	Svitavy	4,2	Kladno	4,5
21	Vsetín	6,1	Děčín	4,1	Blansko	4,3
22	Kladno	6,1	Břeclav	3,9	Příbram	4,1
23	Kroměříž	6,0	Prostějov	3,8	Olomouc	4,0
24	Kolín	6,0	České Budějovice	3,8	Teplice	4,0
25	Olomouc	5,9	Benešov	3,7	Louny	3,9
26	Tábor	5,9	Rychnov nad Kněžnou	3,5	Brno-město	3,9
27	Liberec	5,8	Semily	3,4	Jablonec nad Nisou	3,9
28	Žďár nad Sázavou	5,8	Nový Jičín	3,3	Šumperk	3,8
29	Svitavy	5,8	Litoměřice	3,1	Havlíčkův Brod	3,7
30	Břeclav	5,8	Mladá Boleslav	3,0	Strakonice	3,6
31	Opava	5,7	Kutná Hora	3,0	Svitavy	3,5
32	Semily	5,7	Přerov	2,9	Kolín	3,4
33	Nymburk	5,6	Náchod	2,9	Mělník	3,3
34	Kutná Hora	5,6	Žďár nad Sázavou	2,9	Chrudim	3,3
35	Karlovy Vary	5,4	Brno-venkov	2,8	Semily	3,2
36	Mělník	5,4	Havlíčkův Brod	2,8	Náchod	3,2
37	Strakonice	5,2	Kroměříž	2,8	Zlín	3,1
38	Tachov	5,2	Příbram	2,8	Karlovy Vary	3,1
39	Jablonec nad Nisou	4,9	Kolín	2,7	Kutná Hora	3,0

40	Havlíčkův Brod	4,9	Vsetín	2,6	Vyškov	2,9
41	Rakovník	4,9	Olomouc	2,6	Jindřichův Hradec	2,8
42	Uherské Hradiště	4,7	Hodonín	2,5	Vsetín	2,8
43	Jihlava	4,7	Jihlava	2,4	Česká Lípa	2,8
44	Frýdek-Místek	4,7	Plzeň-jih	2,3	Tábor	2,7
45	Blansko	4,6	Šumperk	2,3	Trutnov	2,7
46	Brno-venkov	4,6	Ústí nad Orlicí	2,2	Nový Jičín	2,7
47	Chrudim	4,6	Opava	2,1	Prostějov	2,6
48	Nový Jičín	4,5	Třebíč	2,1	Liberec	2,5
49	Náchod	4,5	Česká Lípa	2,1	Rakovník	2,4
50	Hradec Králové	4,4	Hradec Králové	1,8	Jičín	2,4
51	Česká Lípa	4,4	Frýdek-Místek	1,8	Uherské Hradiště	2,4
52	Trutnov	4,3	Praha-východ	1,7	Brno-venkov	2,2
53	Jindřichův Hradec	4,3	Teplice	1,7	Jihlava	2,2
54	Prachatice	4,2	Zlín	1,4	Plzeň-sever	2,1
55	Klatovy	4,1	Liberec	1,4	Hradec Králové	2,1
56	Beroun	4,1	Pardubice	1,3	Nymburk	2,0
57	Zlín	4,0	Nymburk	1,1	Písek	2,0
58	Domažlice	4,0	Louny	1,1	Český Krumlov	1,9
59	Prostějov	4,0	Ostrava-město	1,0	Klatovy	1,9
60	Plzeň-sever	3,9	Kladno	0,9	Prachatice	1,8
61	Písek	3,8	Sokolov	0,9	Rokycany	1,8
62	Vyškov	3,8	Jablonec nad Nisou	0,8	Benešov	1,8
63	Ústí nad Orlicí	3,7	Praha-západ	0,6	Plzeň-jih	1,7
64	Cheb	3,6	Beroun	0,6	Praha-západ	1,7
65	Rokycany	3,5	Most	0,5	České Budějovice	1,6
66	České Budějovice	3,4	Chomutov	0,4	Pelhřimov	1,5
67	Pelhřimov	3,4	Trutnov	0,3	Domažlice	1,4
68	Pardubice	3,4	Domažlice	0,3	Beroun	1,4
69	Praha	3,3	Blansko	0,1	Mladá Boleslav	1,4
70	Plzeň-jih	3,3	Karlovy Vary	0,1	Praha	1,4
71	Jičín	3,2	Karviná	0,0	Cheb	1,3
72	Plzeň-město	3,0	Ústí nad Labem	0,0	Ústí nad Orlicí	1,3
73	Benešov	2,9	Praha	-0,2	Tachov	1,3
74	Mladá Boleslav	2,8	Mělník	-0,2	Plzeň-město	1,2
75	Praha-západ	2,8	Bruntál	-0,3	Rychnov nad Kněžnou	0,8
76	Praha-východ	1,8	Plzeň-město	-0,4	Pardubice	0,7
77	Rychnov nad Kněžnou	1,8	Brno-město	-1,2	Praha-východ	0,6
Celkem ČR		5,3	Celkem ČR	2,1	Celkem ČR	2,9