



Úřad práce ČR

Krajská pobočka Úřadu práce ČR
v Karlových Varech

Měsíční statistická zpráva
prosinec 2016

Zpracoval: Ing. Veronika Považanová

https://portal.mpsv.cz/upcr/kp/kvk/tiskove_zpravy

Informace o nezaměstnanosti v Karlovarském kraji

k 31. 12. 2016

V tomto měsíci celkový počet uchazečů o zaměstnání stoupl o 4,7 % na 11 796, počet hlášených volných pracovních míst poklesl o 0,3 % na 3 678 a podíl nezaměstnaných osob stoupl na 5,5 %.

K 31. 12. 2016 evidoval Úřad práce ČR (ÚP ČR), Krajská pobočka v Karlových Varech celkem 11 796 uchazečů o zaměstnání. Jejich počet byl o 529 vyšší než na konci předchozího měsíce, ve srovnání se stejným obdobím minulého roku je nižší o 3 100 osob. Z tohoto počtu bylo 10 768 dosažitelných uchazečů o zaměstnání ve věku 15 – 64 let. Bylo to o 581 více než na konci předchozího měsíce. Ve srovnání se stejným obdobím minulého roku byl jejich počet nižší o 3 388.

V průběhu měsíce bylo nově zaevidováno 1 744 osob. Ve srovnání s minulým měsícem to bylo více o 161 osob a v porovnání se stejným obdobím předchozího roku více o 92 osob.

Z evidence během měsíce odešlo celkem 1 215 uchazečů (ukončená evidence, vyřazení uchazeči). Bylo to o 520 osob méně než v předchozím měsíci a o 88 osob méně než ve stejném měsíci minulého roku. Do zaměstnání z nich ve sledovaném měsíci nastoupilo 606, tj. o 339 méně než v předchozím měsíci a o 80 méně než ve stejném měsíci minulého roku, 165 uchazečů o zaměstnání bylo umístěno prostřednictvím úřadu práce tj. o 40 méně než v předchozím měsíci a o 78 méně než ve stejném období minulého roku, 609 uchazečů bylo vyřazeno bez umístění.

Meziměsíční nárůst byl zaznamenán ve 3 okresech, největší nárůst byl v okresech Sokolov 5,6 %, Cheb 4,9 %, Karlovy Vary 3,7 %.

Ke konci měsíce bylo evidováno na ÚP ČR, Krajské pobočce v Karlových Varech 5 853 žen. Jejich podíl na celkovém počtu uchazečů činil 49,6 %. V evidenci bylo 1 333 osob se zdravotním postižením, což představovalo 11,3 % z celkového počtu nezaměstnaných.

Ke konci tohoto měsíce bylo evidováno 456 absolventů škol všech stupňů vzdělání a mladistvých, jejich počet klesl ve srovnání s předchozím měsícem o 16 osob a ve srovnání se stejným měsícem minulého roku byl nižší o 118 osob. Na celkové nezaměstnanosti se podíleli 3,9 %.

Podporu v nezaměstnanosti pobíralo 2 347 uchazečů o zaměstnání, tj. 19,9 % všech uchazečů vedených v evidenci.

Podíl nezaměstnaných osob, tj. počet dosažitelných uchazečů o zaměstnání ve věku 15 -64 let k obyvatelstvu stejného věku, k 31. 12. 2016 meziměsíčně stoupl na 5,5 %.

Podíl nezaměstnaných stejný nebo vyšší než republikový průměr vykázaly 2 okresy, nejvyšší byl v okrese Sokolov 7,4 %, v okrese Karlovy Vary byl 5,5 %. Nejnižší podíl nezaměstnaných byl zaznamenán v okrese Cheb 3,5 %.

Podíl nezaměstnaných žen stoupl na 5,5 %, podíl nezaměstnaných mužů stoupl na 5,5 %.

Kraj evidoval k 31. 12. 2016 celkem 3 678 volných pracovních míst. Jejich počet byl o 11 nižší, než v předchozím měsíci a o 401 vyšší než ve stejném měsíci minulého roku. Na jedno volné pracovní místo připadalo v průměru 3,2 uchazeče, z toho nejvíce v okresech Sokolov 9,9, Karlovy Vary 3,2 a Cheb 1,4. Z celkového počtu nahlášených volných míst bylo 348 vhodných pro osoby se zdravotním postižením (OZP), na jedno volné pracovní místo připadalo 3,8 OZP. Volných pracovních míst pro absolventy a mladistvé bylo registrováno 1 144, na jedno volné místo připadalo 0,4 uchazečů této kategorie.

V rámci aktivní politiky zaměstnanosti (APZ) bylo od počátku roku 2016 prostřednictvím příspěvků APZ podpořeno 1 722 osob, do rekvalifikačních kurzů bylo zařazeno 599 osob.

Nejčastějšími obory činností, které byly v tomto měsíci podpořeny prostřednictvím SÚPM – SVČ, byly kadeřnictví, velkoobchod a maloobchod, hostinská činnost, poskytování služeb pro zemědělství, zahradnictví, rybníkářství, lesnictví a myslivost.

Informace o vývoji nezaměstnanosti v ČR v elektronické formě jsou zveřejněny na internetové adrese <http://portal.mpsv.cz/sz/stat>.

1. Základní charakteristika vývoje nezaměstnanosti a volných pracovních míst v Karlovarském kraji

Tabulka č. 1 - Vývoj nezaměstnanosti

ukazatel		stav k		
		31.12.2015	30.11.2016	31.12.2016
evidovaní uchazeči o zaměstnání		14 896	11 267	11 796
- z toho	ženy	7 270	5 676	5 853
	absolventi a mladiství	574	472	456
	uchazeči se zdravotním postižením	1 529	1 308	1 333
uchazeči s nárokem na PvN		2 834	2 124	2 347
podíl nezaměstnaných osob v % ¹⁾		7,1	5,2	5,5
volná pracovní místa		3 277	3 689	3 678
počet uchazečů na 1 volné pracovní místo		4,5	3,1	3,2

1) od ledna 2013 nový ukazatel registrované nezaměstnanosti

Tabulka č. 2 - Tok nezaměstnanosti

ukazatel	Počet uchazečů ve sledovaném měsíci		
	Prosinec 2015	Listopad 2016	Prosinec 2016
nově evidovaní uchazeči o zaměstnání	1 652	1 583	1 744
uchazeči s ukonč. evidencí a vyřazení	1 303	1 735	1 215
- z toho umístění celkem	686	945	606
- z toho umístění úřadem práce	243	205	165

Tabulka č. 3. – Nezaměstnanost v okresech k 31. 12. 2016

Okres	Počet nezaměstnaných		Volná pracovní místa	Počet uchazečů na 1 VPM	Podíl nezaměstnaných osob [%]
	Celkem	z toho ženy			
Cheb	2354	1 165	1 733	1,4	3,5
Karlovy Vary	4667	2 237	1 464	3,2	5,5
Sokolov	4775	2 451	481	9,9	7,4

2. Nástroje aktivní politiky zaměstnanosti v Karlovarském kraji

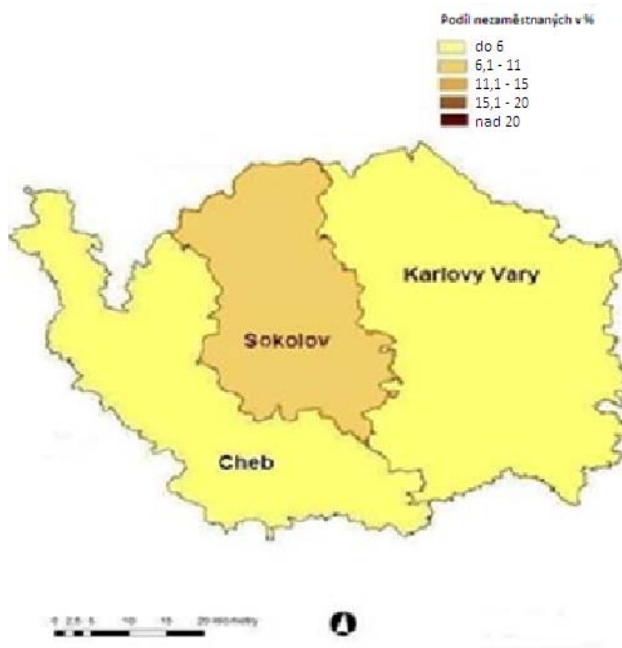
Tabulka č. 4 – Osoby podpořené v rámci APZ a rekvalifikace uchazečů a zájemců o zaměstnání

ukazatel (celkový počet)	Stav k		Celkem od počátku roku do	
	31.12.2015	31.12.2016	31.12.2015	31.12.2016
osoby podpořené v rámci APZ				
veřejně prospěšné práce (VPP)	1	195	14	320
veřejně prospěšné práce (VPP) - ESF ¹⁾	608	304	1 425	452
společensky účelná prac. místa (SÚPM)	5	20	4	206
společensky účelná prac. místa (SÚPM) - ESF ¹⁾	610	369	1 316	556
SÚPM - samostatně výděleč. činnost (SVČ)	59	56	55	53
SÚPM - samostatně výděleč. činnost (SVČ) - ESF ¹⁾	0	4	0	4
chrán. prac. místa - zřízená	20	24	17	19
chrán. prac. místa - SVČ osob se ZP	1	1	0	0
ostatní nástroje APZ	6	64	9	112
Uchazeči a zájemci				
uchazeči a zájemci zařazení do rekvalifikací	0	0	74	98
uchazeči a zájemci zařazení do rekvalifikací - ESF ¹⁾	0	0	600	169
uchazeči a zájemci, kteří zahájili zvolenou rekvalifikaci	51	0	219	115
uchazeči a zájemci, kteří zahájili zvolenou rekvalifikaci - ESF ¹⁾	0	20	459	217
Osoby podpořené v rámci APZ celkem	1 361	1 057	4 192	2 321

1) financováno převážně z Evropského sociálního fondu

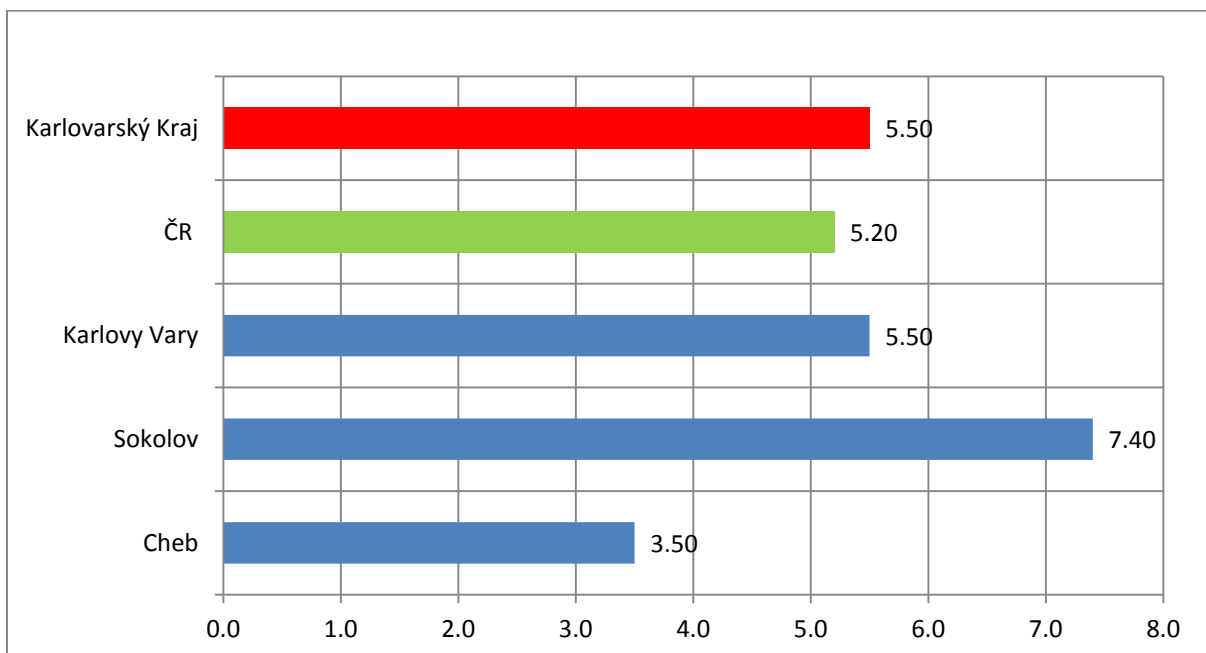
Podrobnější statistické údaje o nástrojích APZ naleznete na stránkách Integrovaného portálu MPSV, v měsíčních statistikách nezaměstnanosti <http://portal.mpsv.cz/sz/stat/nz/mes>.

3. MAPA – ArcView - Podíl nezaměstnaných v okresech kraje (mapa kraje)

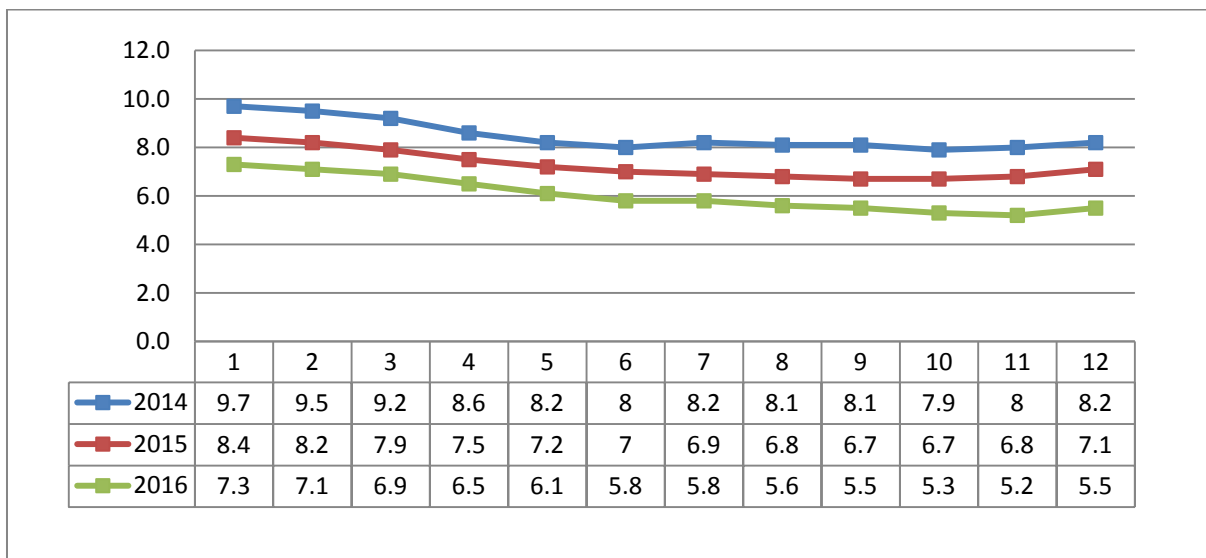


4. GRAFY

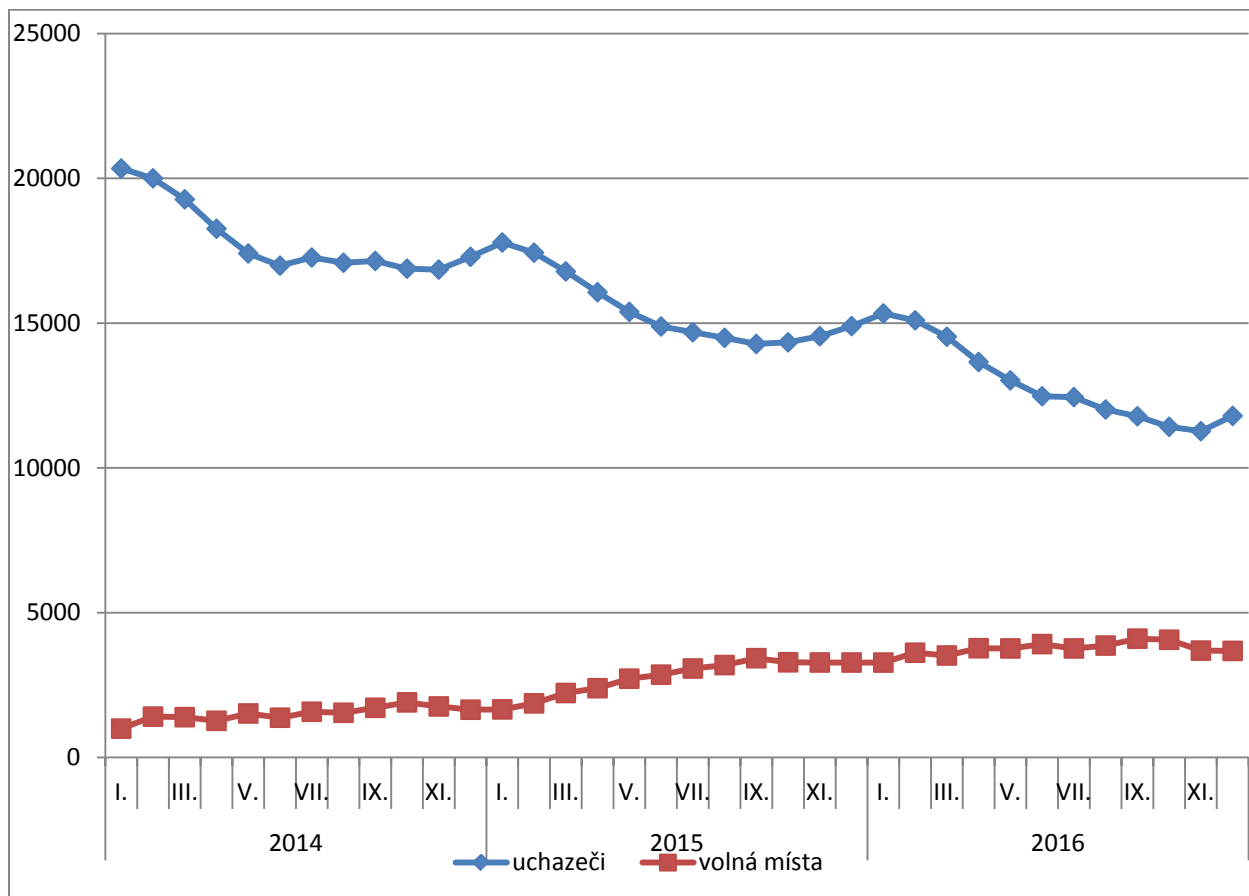
1. Podíl nezaměstnaných osob v okresech Karlovarského kraje a v ČR k 31. 12. 2016



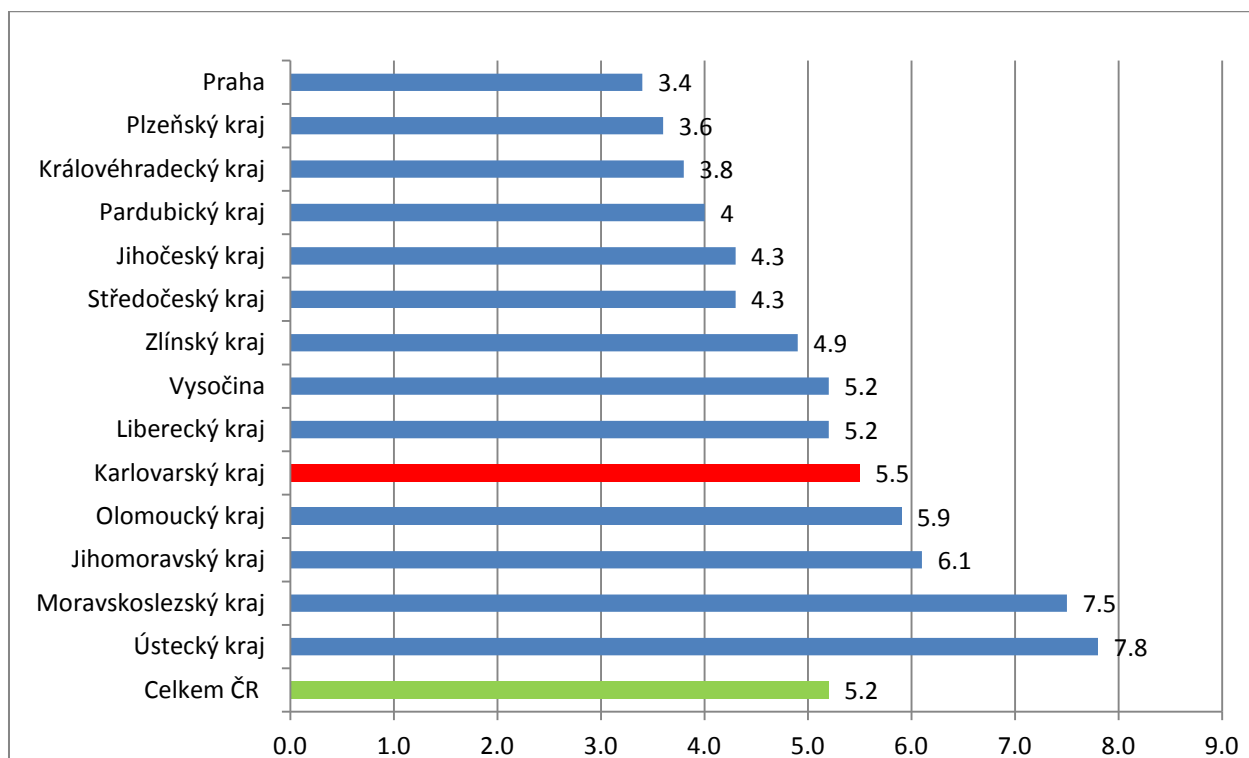
2. Vývoj podílu nezaměstnaných v Karlovarském kraji v letech 2014 – 2016 v %



3. Vývoj počtu uchazečů a VPM v Karlovarském kraji v letech 2014 - 2016



4. Podíl nezaměstnaných osob v jednotlivých krajích ČR k 31. 12. 2016 v %



5. Setřídění okresů k 31. 12. 2016

	PNO v %		mezim ěs. přírůst. / úbytek nezam. v %		počet uchaze čů na 1 VPM
Karviná	10,3	Jindřichův Hradec	28,4	Karviná	15,9
Most	10,1	Prachatice	21,9	Jeseník	11,2
Bruntál	9,5	Pelhřimov	19,4	Ústí nad Labem	10,8
Ostrava-město	8,9	Chrudim	18,1	Hodonín	10,4
Ústí nad Labem	8,6	Klatovy	17,1	Sokolov	9,9
Jeseník	8,5	Břeclav	15,2	Znojmo	9,8
Znojmo	8,5	Jeseník	14,5	Chomutov	8,3
Chomutov	8,2	Havlíčkův Brod	14,2	Bruntál	7,8
Hodonín	8,0	Svitavy	13,8	Přerov	7,3
Děčín	7,8	Jihlava	13,3	Žďár nad Sázavou	6,6
Sokolov	7,4	Strakonice	13,0	Opava	5,9
Louny	7,0	Tachov	12,7	Děčín	5,8
Přerov	6,9	Český Krumlov	12,5	Most	5,5
Třebíč	6,8	Třebíč	12,3	Břeclav	4,9
Brno-město	6,7	Znojmo	12,1	Litoměřice	4,9
Český Krumlov	6,6	Žďár nad Sázavou	12,1	Kroměříž	4,8
Teplice	6,4	Hodonín	11,8	Třebíč	4,7
Příbram	6,3	Opava	10,5	Ostrava-město	4,7
Litoměřice	6,3	Bruntál	10,4	Brno-město	4,6
Šumperk	6,2	Písek	10,2	Frýdek-Místek	4,6
Kladno	6,0	Uherské Hradiště	10,2	Louny	4,5
Vsetín	5,9	Náchod	10,2	Blansko	4,4
Kolín	5,8	Tábor	9,8	Kladno	4,1
Kroměříž	5,8	Šumperk	9,6	Teplice	4,1
Olomouc	5,7	Domažlice	9,4	Jablonec nad Nisou	4,0
Liberec	5,7	Přerov	8,5	Šumperk	3,9
Opava	5,6	Jičín	8,5	Příbram	3,9
Žďár nad Sázavou	5,6	Ústí nad Orlicí	8,2	Olomouc	3,6
Nymburk	5,6	Nový Jičín	8,1	Náchod	3,5
Svitavy	5,6	Kolín	7,9	Strakonice	3,5
Tábor	5,6	Semily	7,8	Svitavy	3,4
Břeclav	5,5	Plzeň-jih	7,4	Chrudim	3,2
Semily	5,5	Olomouc	7,3	Havlíčkův Brod	3,2

Karlovy Vary	5,5	Rokycany	7,3	Karlovy Vary	3,2
Kutná Hora	5,4	Kroměříž	7,3	Mělník	3,2
Mělník	5,4	Rakovník	7,2	Zlín	3,1
Strakonice	4,9	Vsetín	7,1	Semily	3,0
Tachov	4,9	Vyškov	7,0	Vsetín	2,9
Jablonec nad Nisou	4,9	Příbram	6,9	Kolín	2,9
Havlíčkův Brod	4,7	Zlín	6,8	Jindřichův Hradec	2,7
Rakovník	4,6	Blansko	6,7	Trutnov	2,7
Jihlava	4,6	Plzeň-sever	6,3	Tábor	2,7
Frýdek-Místek	4,6	Kutná Hora České	6,0	Hradec Králové	2,7
Blansko	4,6	Budějovice	6,0	Nový Jičín	2,7
Uherské Hradiště	4,5	Litoměřice	5,7	Liberec	2,6
Brno-venkov	4,5	Sokolov	5,6	Vyškov	2,6
Náchod	4,4	Trutnov	5,5	Česká Lípa	2,6
Nový Jičín	4,4	Frýdek-Místek	5,4	Prostějov	2,5
Trutnov	4,3	Pardubice	5,3	Kutná Hora	2,4
Hradec Králové	4,3	Brno-venkov	5,3	Nymburk	2,4
Česká Lípa	4,2	Nymburk	5,2	Uherské Hradiště	2,3
Chrudim	4,2	Benešov	5,1	Rakovník	2,3
Beroun	4,1	Cheb	4,9	Jičín	2,2
Zlín	4,0	Karlovy Vary	3,7	Jihlava	2,2
Domažlice	3,9	Česká Lípa	3,5	Plzeň-sever	2,0
Prachatice	3,9	Louny	3,5	Český Krumlov	2,0
Klatovy	3,9	Hradec Králové	2,9	Brno-venkov	1,9
Prostějov	3,9	Prostějov	2,8	Písek	1,8
Plzeň-sever	3,7	Kladno	2,3	Rokycany	1,8
Jindřichův Hradec	3,7	Děčín	2,2	Klatovy	1,7
Vyškov	3,6	Teplice	2,1	Benešov	1,7
Ústí nad Orlicí	3,6	Beroun	2,1	Prachatice	1,7
Písek	3,5	Liberec	2,0	Plzeň-jih	1,6
Cheb	3,5	Mělník	1,9	Praha-západ	1,6
Pardubice	3,4	Jablonec nad Nisou	1,5	Mladá Boleslav České	1,5
Praha	3,4	Ústí nad Labem	1,2	Budějovice	1,5
Rokycany	3,3	Praha-západ	0,9	Praha	1,4
České Budějovice	3,3	Praha-východ	0,8	Pelhřimov	1,4
Pelhřimov	3,3	Chomutov	0,8	Domažlice	1,4
Plzeň-jih	3,2	Plzeň-město	0,7	Cheb	1,4
Plzeň-město	3,0	Ostrava-město	0,6	Ústí nad Orlicí	1,3
Jičín	3,0	Rychnov nad Kněžnou	0,6	Beroun	1,3

Benešov	2,8	Mladá Boleslav	0,5	Plzeň-město	1,2
Praha-západ	2,8	Brno-město	0,1	Tachov	1,2
Mladá Boleslav	2,7	Karviná	0,0	Pardubice	0,8
Praha-východ	1,8	Most	-0,3	Rychnov nad Kněžnou	0,7
Rychnov nad Kněžnou	1,8	Praha	-1,6	Praha-východ	0,6
Celkem ČR	5,2	Celkem ČR	5,1	Celkem ČR	2,9