



Úřad práce ČR

Krajská pobočka Úřadu práce ČR
v Karlových Varech

Měsíční statistická zpráva
listopad 2016

Zpracoval: Ing. Veronika Považanová

https://portal.mpsv.cz/upcr/kp/kvk/tiskove_zpravy

Informace o nezaměstnanosti v Karlovarském kraji

k 30. 11. 2016

V tomto měsíci celkový počet uchazečů o zaměstnání poklesl o 1,3 % na 11 267, počet hlášených volných pracovních míst poklesl o 9,2 % na 3 689 a podíl nezaměstnaných osob poklesl na 5,2 %.

K 30. 11. 2016 evidoval Úřad práce ČR (ÚP ČR), Krajská pobočka v Karlových Varech celkem 11 267 uchazečů o zaměstnání. Jejich počet byl o 152 nižší než na konci předchozího měsíce, ve srovnání se stejným obdobím minulého roku je nižší o 3 280 osob. Z tohoto počtu bylo 10 187 dosažitelných uchazečů o zaměstnání ve věku 15 – 64 let. Bylo to o 208 méně než na konci předchozího měsíce. Ve srovnání se stejným obdobím minulého roku byl jejich počet nižší o 3 513.

V průběhu měsíce bylo nově zaevidováno 1 583 osob. Ve srovnání s minulým měsícem to bylo více o 250 osob a v porovnání se stejným obdobím předchozího roku méně o 427 osob.

Z evidence během měsíce odešlo celkem 1 735 uchazečů (ukončená evidence, vyřazení uchazeči). Bylo to o 38 osob více než v předchozím měsíci a o 66 osob méně než ve stejném měsíci minulého roku. Do zaměstnání z nich ve sledovaném měsíci nastoupilo 945, tj. o 4 více než v předchozím měsíci a o 165 méně než ve stejném měsíci minulého roku, 205 uchazečů o zaměstnání bylo umístěno prostřednictvím úřadu práce tj. o 21 více než v předchozím měsíci a o 136 méně než ve stejném období minulého roku, 790 uchazečů bylo vyřazeno bez umístění.

Meziměsíční pokles byl zaznamenán ve 3 okresech, největší pokles byl v okresech Karlovy Vary 1,9 %, Cheb 1,7 %, Sokolov 0,6 %.

Ke konci měsíce bylo evidováno na ÚP ČR, Krajské pobočce v Karlových Varech 5 676 žen. Jejich podíl na celkovém počtu uchazečů činil 50,4 %. V evidenci bylo 1 308 osob se zdravotním postižením, což představovalo 11,6 % z celkového počtu nezaměstnaných.

Ke konci tohoto měsíce bylo evidováno 472 absolventů škol všech stupňů vzdělání a mladistvých, jejich počet klesl ve srovnání s předchozím měsícem o 24 osob a ve srovnání se stejným měsícem minulého roku byl nižší o 103 osob. Na celkové nezaměstnanosti se podíleli 4,2 %.

Podporu v nezaměstnanosti pobíralo 2 124 uchazečů o zaměstnání, tj. 18,9 % všech uchazečů vedených v evidenci.

Podíl nezaměstnaných osob, tj. počet dosažitelných uchazečů o zaměstnání ve věku 15 -64 let k obyvatelstvu stejného věku, k 30. 11. 2016 meziměsíčně klesl na 5,2 %.

Podíl nezaměstnaných stejný nebo vyšší než republikový průměr vykázaly 2 okresy, nejvyšší byl v okrese Sokolov 7 %, v okrese Karlovy Vary byl 5,2 %. Nejnižší podíl nezaměstnaných byl zaznamenán v okrese Cheb 3,3 %.

Podíl nezaměstnaných žen poklesl na 5,2 %, podíl nezaměstnaných mužů zůstal na 5,1 %.

Kraj evidoval k 30. 11. 2016 celkem 3 689 volných pracovních míst. Jejich počet byl o 375 nižší, než v předchozím měsíci a o 411 vyšší než ve stejném měsíci minulého roku. Na jedno volné pracovní místo připadalo v průměru 3,1 uchazeče, z toho nejvíce v okresech Sokolov 8,1, Karlovy Vary 3,0 a Cheb 1,4. Z celkového počtu nahlášených volných míst bylo 352 vhodných pro osoby se zdravotním postižením (OZP), na jedno volné pracovní místo připadalo 3,7 OZP. Volných pracovních míst pro absolventy a mladistvé bylo registrováno 1 156, na jedno volné místo připadalo 0,4 uchazečů této kategorie.

V rámci aktivní politiky zaměstnanosti (APZ) bylo od počátku roku 2016 prostřednictvím příspěvků APZ podpořeno 1 573 osob, do rekvalifikačních kurzů bylo zařazeno 584 osob.

Nejčastějšími obory činností, které byly v tomto měsíci podpořeny prostřednictvím SÚPM – SVČ, byly Poradenská a konzultační činnost, Chov zvířat a jejich výcvik (s výjimkou živočišné výroby), Opravy silničních vozidel, Přípravné a dokončovací stavební práce, specializované stavební činnosti.

Informace o vývoji nezaměstnanosti v ČR v elektronické formě jsou zveřejněny na internetové adrese <http://portal.mpsv.cz/sz/stat>.

1. Základní charakteristika vývoje nezaměstnanosti a volných pracovních míst v Karlovarském kraji

Tabulka č. 1 - Vývoj nezaměstnanosti

ukazatel		stav k		
		30.11.2015	31.10.2016	30.11.2016
evidovaní uchazeči o zaměstnání		14 547	11 419	11 267
- z toho	ženy	7 217	5 774	5 676
	absolventi a mladiství	575	496	472
	uchazeči se zdravotním postižením	1 546	1 324	1 308
uchazeči s nárokem na P VN		2 593	2 058	2 124
podíl nezaměstnaných osob v % ¹⁾		6,8	5,3	5,2
volná pracovní místa		3 278	4 064	3 689
počet uchazečů na 1 volné pracovní místo		4,4	2,8	3,1

1) od ledna 2013 nový ukazatel registrované nezaměstnanosti

Tabulka č. 2 - Tok nezaměstnanosti

ukazatel	Počet uchazečů ve sledovaném měsíci		
	Listopad 2015	Říjen 2016	Listopad 2016
nově evidovaní uchazeči o zaměstnání	2 010	1 333	1 583
uchazeči s ukonč. evidencí a vyřazení	1 801	1 697	1 735
- z toho umístění celkem	1 110	941	945
- z toho umístění úřadem práce	341	184	205

Tabulka č. 3. – Nezaměstnanost v okresech k 30. 11. 2016

Okres	Počet nezaměstnaných		Volná pracovní místa	Počet uchazečů na 1 VPM	Podíl nezaměstnaných osob [%]
	Celkem	z toho ženy			
Cheb	2 244	1 132	1 653	1,4	3,3
Karlovy Vary	4 502	2 216	1 477	3,0	5,2
Sokolov	4 521	2 328	559	8,1	7,0

2. Nástroje aktivní politiky zaměstnanosti v Karlovarském kraji

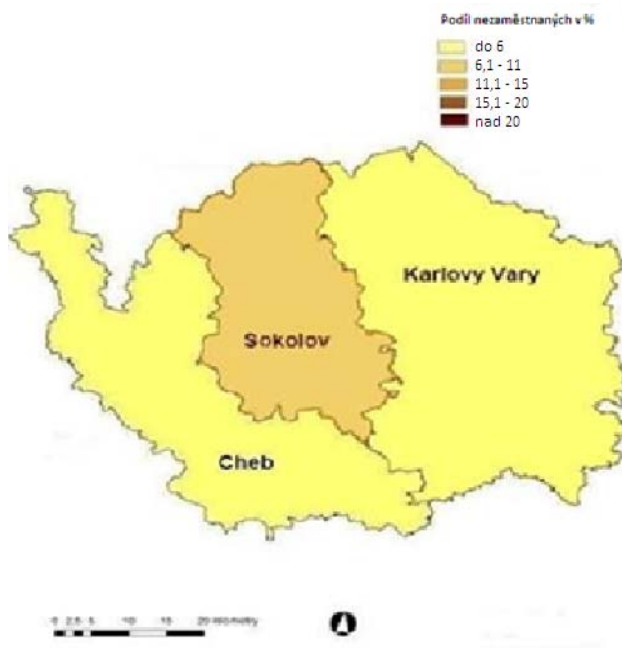
Tabulka č. 4 – Osoby podpořené v rámci APZ a rekvalifikace uchazečů a zájemců o zaměstnání

ukazatel (celkový počet)	Stav k		Celkem od počátku roku do	
	30.11.2015	30.11.2016	30.11.2015	30.11.2016
osoby podpořené v rámci APZ				
veřejně prospěšné práce (VPP)	1	228	14	300
veřejně prospěšné práce (VPP) - ESF ¹⁾	504	334	1 295	408
společensky účelná prac. místa (SÚPM)	5	36	4	205
společensky účelná prac. místa (SÚPM) - ESF ¹⁾	638	327	1 204	498
SÚPM - samostatně výděleč. činnost (SVČ)	57	57	50	51
SÚPM - samostatně výděleč. činnost (SVČ) - ESF ¹⁾	0	4	0	4
chrán. prac. místa - zřízená	21	25	17	19
chrán. prac. místa - SVČ osob se ZP	1	1	0	0
ostatní nástroje APZ	7	45	9	88
rekvalifikace uchazečů a zájemců o zaměstnání				
uchazeči a zájemci zařazení do rekvalifikací	59	0	70	98
uchazeči a zájemci zařazení do rekvalifikací - ESF ¹⁾	0	20	600	167
uchazeči a zájemci, kteří zahájili zvolenou rekvalifikaci	82	0	189	115
uchazeči a zájemci, kteří zahájili zvolenou rekvalifikaci - ESF ¹⁾	0	22	459	204
Osoby podpořené v rámci APZ celkem	1 375	1 099	3 911	2 157

1) financováno převážně z Evropského sociálního fondu

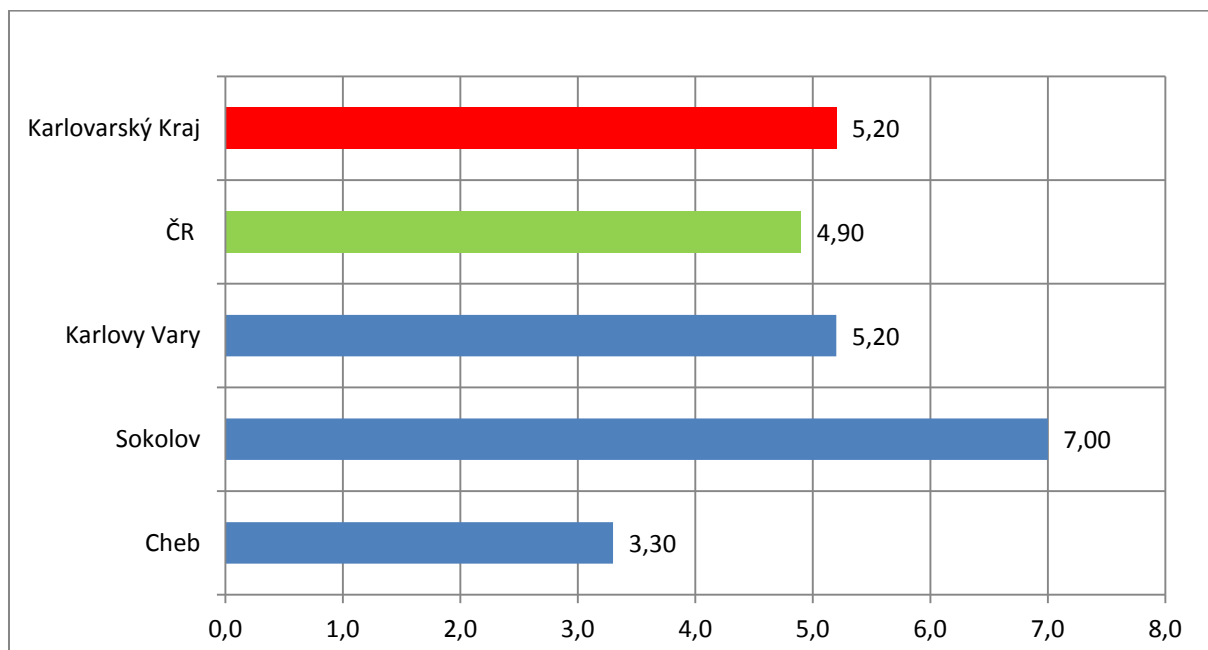
Podrobnější statistické údaje o nástrojích APZ naleznete na stránkách Integrovaného portálu MPSV, v měsíčních statistikách nezaměstnanosti <http://portal.mpsv.cz/sz/stat/nz/mes>.

3. MAPA – ArcView - Podíl nezaměstnaných v okresech kraje (mapa kraje)

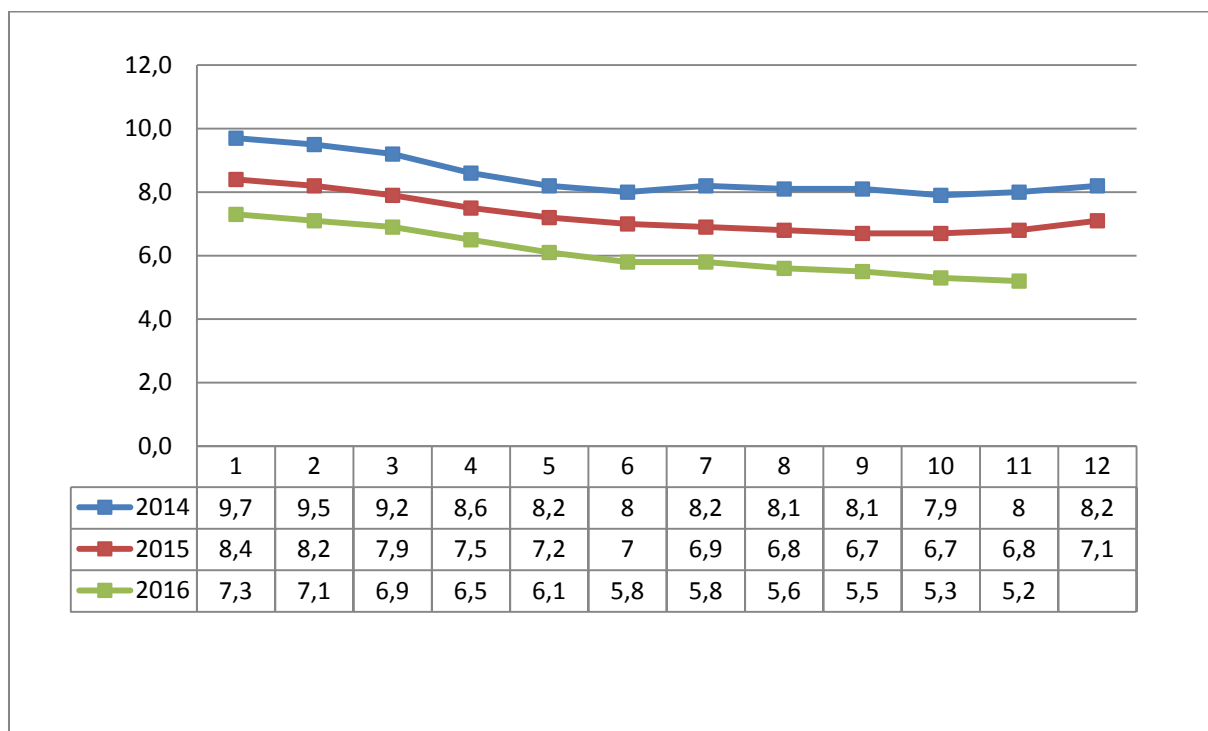


4. GRAFY

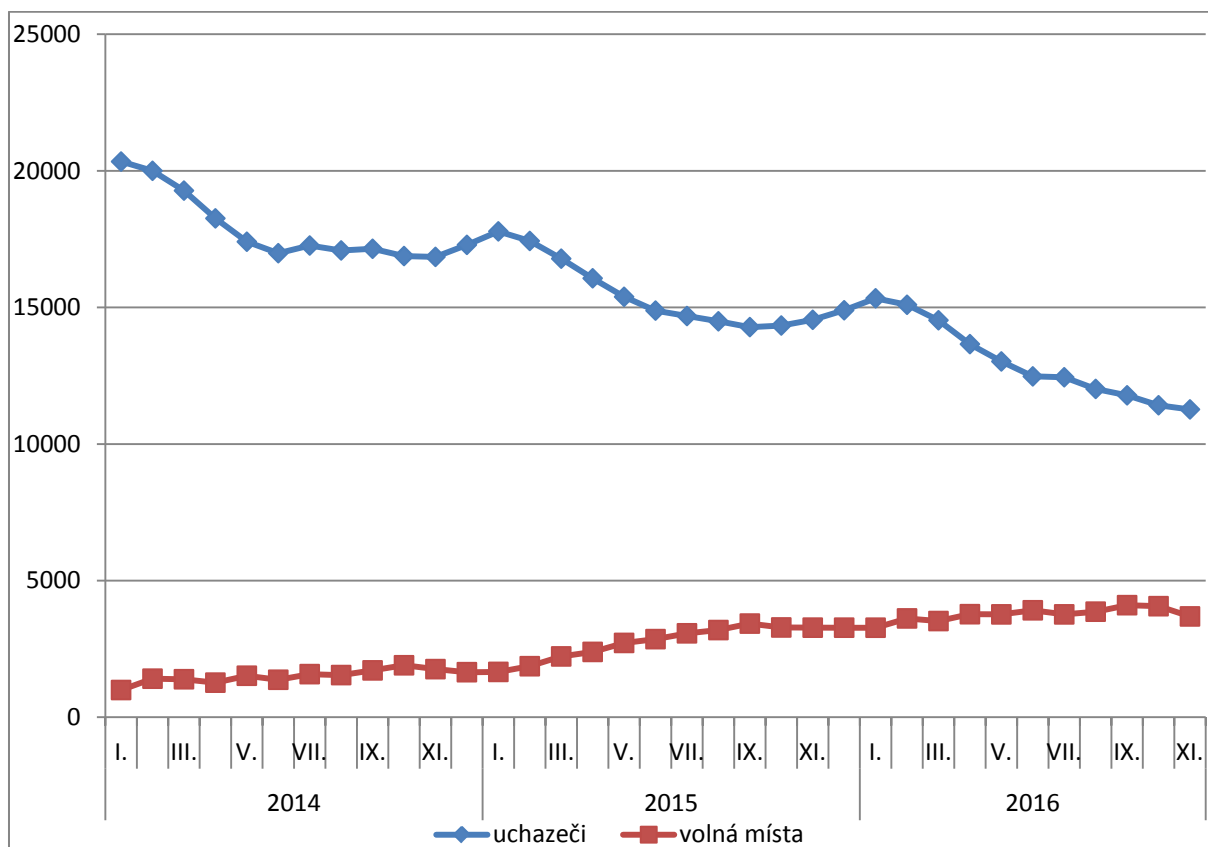
1. Podíl nezaměstnaných osob v okresech Karlovarského kraje a v ČR k 30. 11. 2016



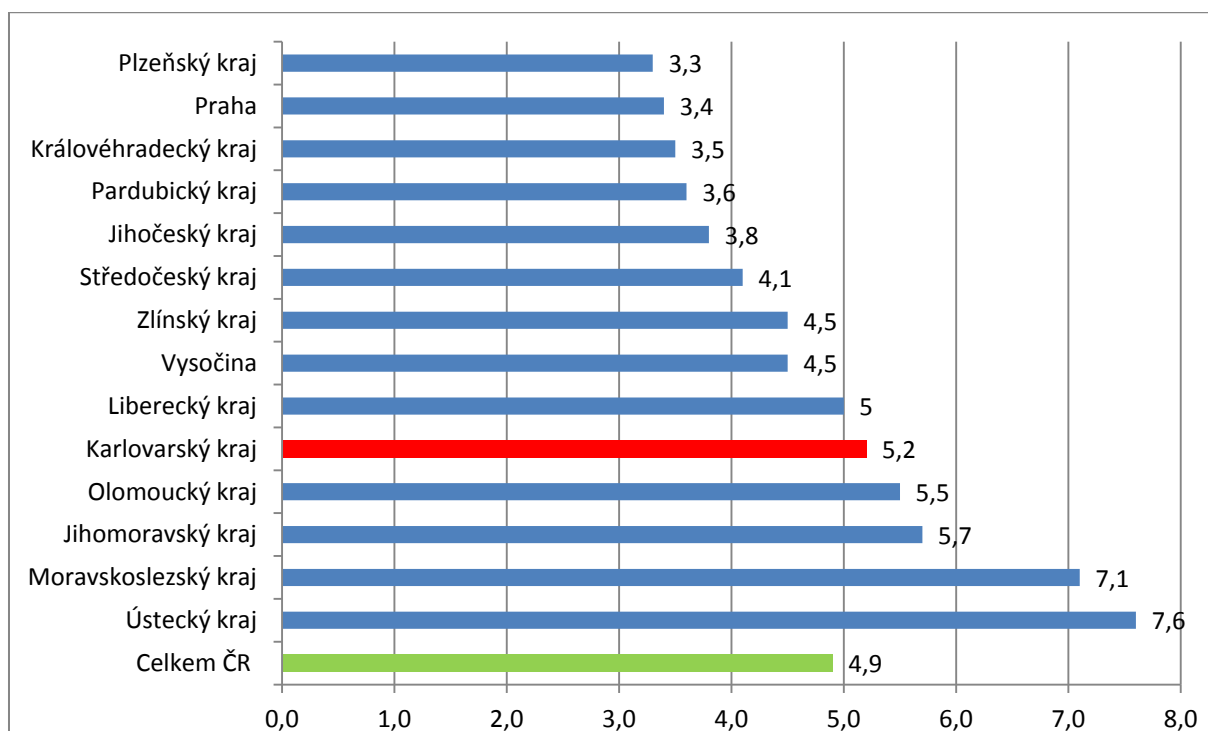
2. Vývoj podílu nezaměstnaných v Karlovarském kraji v letech 2014 – 2016 v %



3. Vývoj počtu uchazečů a VPM v Karlovarském kraji v letech 2014 - 2016



4. Podíl nezaměstnaných osob v jednotlivých krajích ČR k 30. 11. 2016 v %



5. Setřídění okresů k 30. 11. 2016

SETŘÍDĚNÍ OKRESŮ k 30. listopadu 2016

	PNO v %		meziměs. přírůst./ úbytek nezam. v %		počet uchazečů na 1 VPM
Karviná	10,3	Jeseník	12,6	Karviná	14,4
Most	10,1	Znojmo	7,4	Jeseník	10,4
Ostrava-město	8,8	Břeclav	7,1	Ústí nad Labem	9,1
Ústí nad Labem	8,5	Jindřichův Hradec	5,6	Sokolov	8,1
Bruntál	8,5	Klatovy	5,5	Chomutov	7,5
Chomutov	8,1	Prachatice	5,2	Hodonín	7,5
Děčín	7,6	Písek	4,9	Znojmo	7,1
Znojmo	7,6	Český Krumlov	4,7	Bruntál	6,9
Jeseník	7,3	Chrudim	4,6	Děčín	5,6
Hodonín	7,1	Svitavy	3,8	Opava	5,6
Sokolov	7,0	Semily	2,6	Přerov	5,5
Brno-město	6,7	Kutná Hora	2,4	Most	5,1
Louny	6,7	Uherské Hradiště	2,4	Žďár nad Sázavou	5,0
Přerov	6,4	Česká Lípa	2,2	Břeclav	4,6
Teplice	6,3	Plzeň-sever	2,2	Ostrava-město	4,5
Třebíč	6,0	Třebíč	1,8	Kroměříž	4,4
Litoměřice	5,9	Benešov	1,8	Litoměřice	4,4
Příbram	5,9	Jičín	1,7	Blansko	4,3
Kladno	5,8	Šumperk	1,5	Frydek-Místek	4,3
Český Krumlov	5,8	Strakonice	1,2	Brno-město	4,2
Šumperk	5,6	Hodonín	0,9	Třebíč	4,1
Liberec	5,6	Tábor	0,9	Kladno	4,1
Vsetín	5,5	Děčín	0,8	Teplice	4,1
Kolín	5,4	Náchod	0,8	Louny	4,0
Kroměříž	5,3	Vsetín	0,8	Jablonec nad Nisou	3,7
Olomouc	5,3	Bruntál	0,7	Mělník	3,6
Mělník	5,3	Příbram	0,4	Strakonice	3,6
Nymburk	5,3	Žďár nad Sázavou	0,2	Šumperk	3,4
Karlovy Vary	5,2	Rakovník	0,2	Olomouc	3,4
Kutná Hora	5,1	Litoměřice	0,1	Příbram	3,2
Semily	5,1	Olomouc	-0,2	Zlín	3,1
Tábor	5,0	Pardubice	-0,3	Karlovy Vary	3,0
Žďár nad Sázavou	5,0	Přerov	-0,3	Náchod	2,9
Opava	5,0	Sokolov	-0,6	Kolín	2,8
Svitavy	4,9	Opava	-0,7	Havlíčkův Brod	2,7
Jablonec nad Nisou	4,8	Vyškov	-0,8	Svitavy	2,7
Břeclav	4,8	Frydek-Místek	-0,9	Semily	2,6

Frýdek-Místek	4,4	Nový Jičín	-0,9	Vsetín	2,6
Strakonice	4,4	Liberec	-0,9	Chrudim	2,6
Tachov	4,4	Karviná	-1,0	Liberec	2,6
Rakovník	4,3	Brno-venkov	-1,1	Tábor	2,5
Blansko	4,3	České Budějovice	-1,2	Trutnov	2,5
Brno-venkov	4,2	Nymburk	-1,3	Prostějov	2,4
Hradec Králové	4,2	Rychnov nad Kněžnou	-1,3	Hradec Králové	2,4
Havlíčkův Brod	4,2	Plzeň-jih	-1,4	Vyškov	2,3
Uherské Hradiště	4,1	Trutnov	-1,4	Česká Lípa	2,3
Česká Lípa	4,1	Zlín	-1,5	Rakovník	2,2
Trutnov	4,1	Rokycany	-1,5	Kutná Hora	2,2
Jihlava	4,1	Kladno	-1,6	Nový Jičín	2,2
Nový Jičín	4,0	Domažlice	-1,6	Jičín	2,2
Beroun	4,0	Hradec Králové	-1,6	Nymburk	2,1
Náchod	3,9	Cheb	-1,7	Jihlava	2,0
Prostějov	3,7	Kroměříž	-1,7	Uherské Hradiště	2,0
Zlín	3,7	Mělník	-1,7	Brno-venkov	1,9
Domažlice	3,6	Brno-město	-1,8	Jindřichův Hradec	1,9
Plzeň-sever	3,5	Karlovy Vary	-1,9	Plzeň-sever	1,7
Chrudim	3,4	Louny	-1,9	Rokycany	1,7
Praha	3,4	Ústí nad Orlicí	-1,9	Písek	1,6
Vyškov	3,3	Ostrava-město	-2,1	Praha-západ	1,6
Ústí nad Orlicí	3,3	Prostějov	-2,2	Český Krumlov	1,6
Cheb	3,3	Pelhřimov	-2,4	Benešov	1,6
Klatovy	3,3	Blansko	-2,6	Mladá Boleslav	1,5
Písek	3,2	Beroun	-2,7	Praha	1,4
Pardubice	3,2	Jablonec nad Nisou	-2,8	Plzeň-jih	1,4
Prachatice	3,1	Jihlava	-2,9	České Budějovice	1,4
Rokycany	3,1	Praha-západ	-2,9	Klatovy	1,4
České Budějovice	3,1	Teplice	-2,9	Cheb	1,4
Plzeň-město	3,0	Most	-3,0	Beroun	1,3
Plzeň-jih	3,0	Mladá Boleslav	-3,0	Prachatice	1,3
Praha-západ	2,7	Kolín	-3,5	Domažlice	1,3
Pelhřimov	2,7	Ústí nad Labem	-3,6	Plzeň-město	1,2
Jičín	2,7	Praha-východ	-4,0	Pelhřimov	1,2
Jindřichův Hradec	2,7	Praha	-4,2	Ústí nad Orlicí	1,2
Mladá Boleslav	2,7	Chomutov	-4,3	Tachov	1,1
Benešov	2,6	Havlíčkův Brod	-4,8	Pardubice	0,8
Praha-východ	1,8	Plzeň-město	-6,5	Rychnov nad Kněžnou	0,7
Rychnov nad Kněžnou	1,7	Tachov	-6,6	Praha-východ	0,7
Celkem ČR	4,9	Celkem ČR	-1,0	Celkem ČR	2,7