



Úřad práce České republiky
krajská pobočka v Karlových Varech

Měsíční statistická zpráva
listopad 2014

Zpracovala: *Bc. Veronika Dankanicsová*

https://portal.mpsv.cz/upcr/kp/kvk/tiskove_zpravy

Informace o nezaměstnanosti v Karlovarském kraji

k 30. 11. 2014

V tomto měsíci celkový počet uchazečů o zaměstnání oproti minulému měsíci klesl o 0,18 % na 16 850, avšak vzhledem k poklesu počtu obyvatel Karlovarského kraje, se podíl nezaměstnaných osob zvýšil o 0,1% na 8 %. Počet hlášených volných pracovních míst klesl o 7,4 % na 1 760.

K 30. 11. 2014 evidoval Úřad práce ČR, Krajská pobočka v Karlových Varech celkem 16 850 uchazečů o zaměstnání. Jejich počet byl o 31 nižší než na konci předchozího měsíce, ve srovnání se stejným obdobím minulého roku byl nižší o 2 200 osob. Z tohoto počtu bylo 16 131 dosažitelných uchazečů o zaměstnání ve věku 15 – 64 let. Počet dosažitelných uchazečů se oproti konci předchozího měsíce nezměnil. Ve srovnání se stejným obdobím minulého roku byl počet dosažitelných uchazečů o zaměstnání nižší o 2 471.

V průběhu měsíce bylo nově zaevidováno 1 630 osob. Ve srovnání s minulým měsícem to bylo méně o 16 osob a v porovnání se stejným obdobím předchozího roku méně o 43 osob. Z evidence během měsíce odešlo celkem 1 661 uchazečů (ukončená evidence, vyřazení uchazeči). Bylo to o 251 osob méně než v předchozím měsíci a o 221 osob více než ve stejném měsíci minulého roku.

Meziměsíční pokles nezaměstnanosti zaznamenalo 50 regionů. Největší hlásí okres Benešov (o 3,3 %), Mladá Boleslav a Nový Jičín (shodně o 2,5 %), Kladno a Beroun (shodně o 2,2 %) a Brno venkov (o 1,8 %). Naopak nárůst eviduje ÚP ČR ve 26 regionech - největší pak v okresech Jeseník (o 6,4 %), Klatovy (o 5,9 %), Znojmo (o 4,6 %), Jindřichův Hradec (o 4 %) a Písek (o 3,3 %).

Ke konci měsíce bylo evidováno na Úřadu práce ČR, Krajská pobočka v Karlových Varech 8 140 žen. Jejich podíl na celkovém počtu uchazečů činil 48,3 %. V evidenci bylo 1 562 osob se zdravotním postižením, což představovalo 9,3 % z celkového počtu nezaměstnaných. Podporu v nezaměstnanosti pobíralo 2 806 uchazečů o zaměstnání, tj. 16,7 % všech uchazečů vedených v evidenci úřadu práce.

Na konci tohoto měsíce bylo evidováno 820 absolventů škol všech stupňů vzdělání a mladistvých, jejich počet klesl ve srovnání s předchozím měsícem o 92 osob a ve srovnání se stejným měsícem minulého roku byl nižší o 433 osob. Na celkové nezaměstnanosti se podíleli 4,9 %.

Podíl nezaměstnaných osob, tj. počet dosažitelných uchazečů o zaměstnání ve věku 15 - 64 let k obyvatelstvu stejného věku, se k 30. 11. 2014 zvýšil o 0,1 % oproti předchozímu měsíci a činí 8 %.

Podíl nezaměstnaných stejný nebo vyšší než krajský průměr vykázaly 2 okresy, nejvyšší byl v okrese Sokolov 9,8 %, v okrese Karlovy Vary byl 8 %. Nejnižší podíl nezaměstnaných byl zaznamenán v okrese Cheb 6,2 %.

Podíl nezaměstnaných žen dosáhl hodnoty 7,8 %, podíl nezaměstnaných mužů dosáhl hodnoty 8,1 %.

Karlovarský kraj evidoval k 30. 11. 2014 celkem 1 760 volných pracovních míst. Jejich počet byl o 141 nižší než v předchozím měsíci a o 605 vyšší než ve stejném měsíci minulého roku. Na jedno volné pracovní místo připadalo v průměru 9,6 uchazečů, z toho nejvíce v okrese Sokolov 24,9, v okresech Karlovy Vary pak 9 a Cheb 5,1. Z celkového počtu nahlášených volných míst bylo 136 vhodných pro osoby se zdravotním postižením (OZP), na jedno volné pracovní místo připadalo 11,5 OZP. Volných pracovních míst pro absolventy a mladistvé bylo registrováno 486, na jedno volné místo připadalo 1,7 uchazečů této kategorie.

V rámci aktivní politiky zaměstnanosti (APZ) bylo od počátku roku k 30. 11. 2014 prostřednictvím příspěvků v rámci aktivní politiky zaměstnanosti podpořeno 2 199 pracovních míst.

Nejčastějšími obory činností, které byly v tomto měsíci podpořeny prostřednictvím SÚPM – byly číšník, servírka, řidič, pomocný pracovník ve výrobě, prodavač či administrativní pracovník.

Informace o vývoji nezaměstnanosti v ČR v elektronické formě jsou zveřejněny na internetové adrese <http://portal.mpsv.cz/sz/stat>.

1. Základní charakteristika vývoje nezaměstnanosti a volných pracovních míst v Karlovarském kraji

Tabulka č. 1 - Vývoj nezaměstnanosti

ukazatel (celkový počet)		stav k		
		30. 11. 2013	31. 10. 2014	30. 11. 2014
evidovaní uchazeči o zaměstnání		19 050	16 881	16 850
- z toho	ženy	8 899	8 178	8 140
	absolventi a mladiství	1 253	912	820
	uchazeči se zdravotním postižením	1 639	1 574	1 562
uchazeči s nárokem na PvN		2 939	2 700	2 806
podíl nezaměstnaných osob v % ¹⁾		9	7,9	8
volná pracovní místa		1 155	1 901	1 760
počet uchazečů na 1 volné pracovní místo		16,5	8,9	9,6

1) od ledna 2013 nový ukazatel registrované nezaměstnanosti (zpětně dopočítán až do ledna 2005, zveřejňován již ve IV. čtvrtletí 2012)

Tabulka č. 2 - Tok nezaměstnanosti

ukazatel (celkový počet)	stav k		
	30. 11. 2013	31. 10. 2014	30. 11. 2014
nově evidovaní uchazeči o zaměstnání - ve sled. měsíci	1 673	1 646	1 630
uchazeči s ukonč. evidencí a vyřazení - ve sled. měsíci	1 440	1 912	1 661
- z toho umístění celkem	482	1 082	1 003
- z toho umístění úřadem práce	72	253	260

2. Aktivní politika zaměstnanosti v Karlovarském kraji

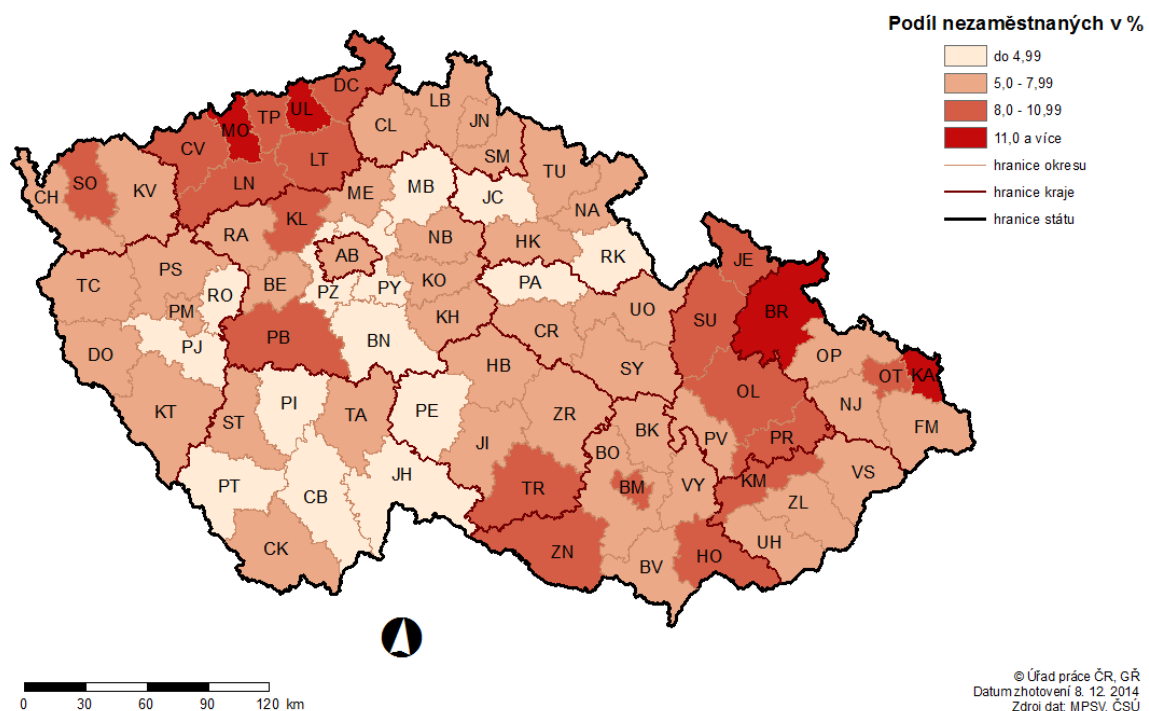
Tabulka č. 3 - Pracovní místa podpořená v rámci APZ a rekvalifikace uchazečů a zájemců o zaměstnání

ukazatel (celkový počet)	listopad 2013	listopad 2014	stav od počátku roku k	
			30. 11. 2013	30. 11. 2014
pracovní místa podpořená v rámci APZ				
veřejně prospěšné práce (VPP)	232	75	307	80
ESF - VPP ¹⁾	370	605	389	822
společensky účelná prac. místa (SÚPM)	66	124	102	184
ESF - SÚPM ¹⁾	232	292	408	599
SÚPM - samostatně výděleč. činnost (SVČ)	62	71	49	56
chrán. prac. místa, SVČ osob se ZP	30	17	17	13
projekty ESF OP LZZ – cílené programy	164	259	176	296
projekty ESF – RIP – odborný praxe mladých do 30 let	14	153	14	149
pracovní místa podpořená v rámci APZ celkem	1 170	1 596	1 462	2 199
uchazeči a zájemci				
zařazení do rekvalifikací vč. ESF	123	80	1 005	745
uchazeči a zájemci, kteří zahájili zvolenou rekvalifikaci vč. ESF	32	69	409	535

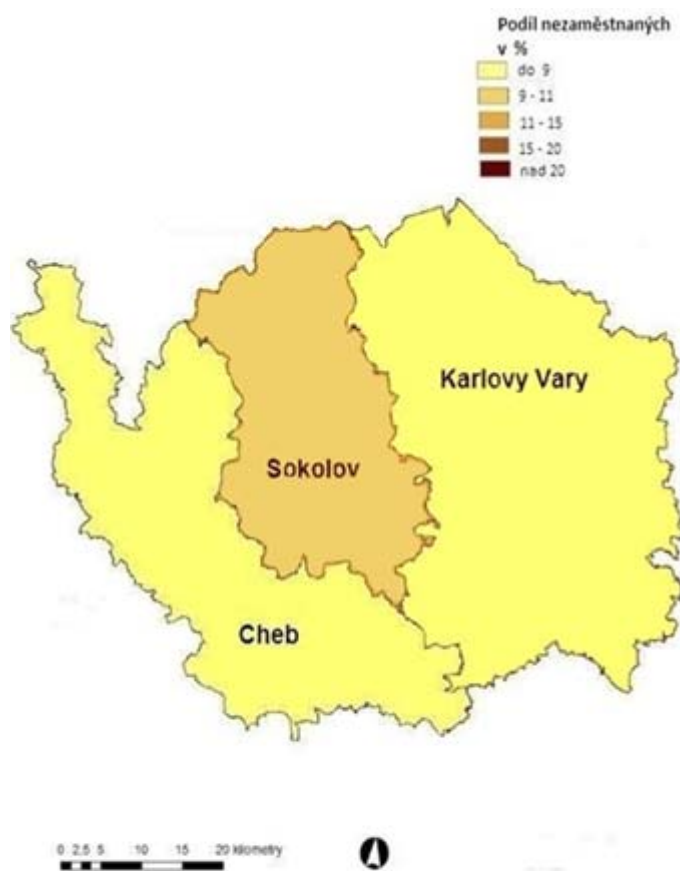
1) spolufinancováno převážně z Evropského sociálního fondu

MAPA

PODÍL NEZAMĚSTNANÝCH OSOB NA POČTU OBYVATEL v okresech České republiky k 30.11.2014

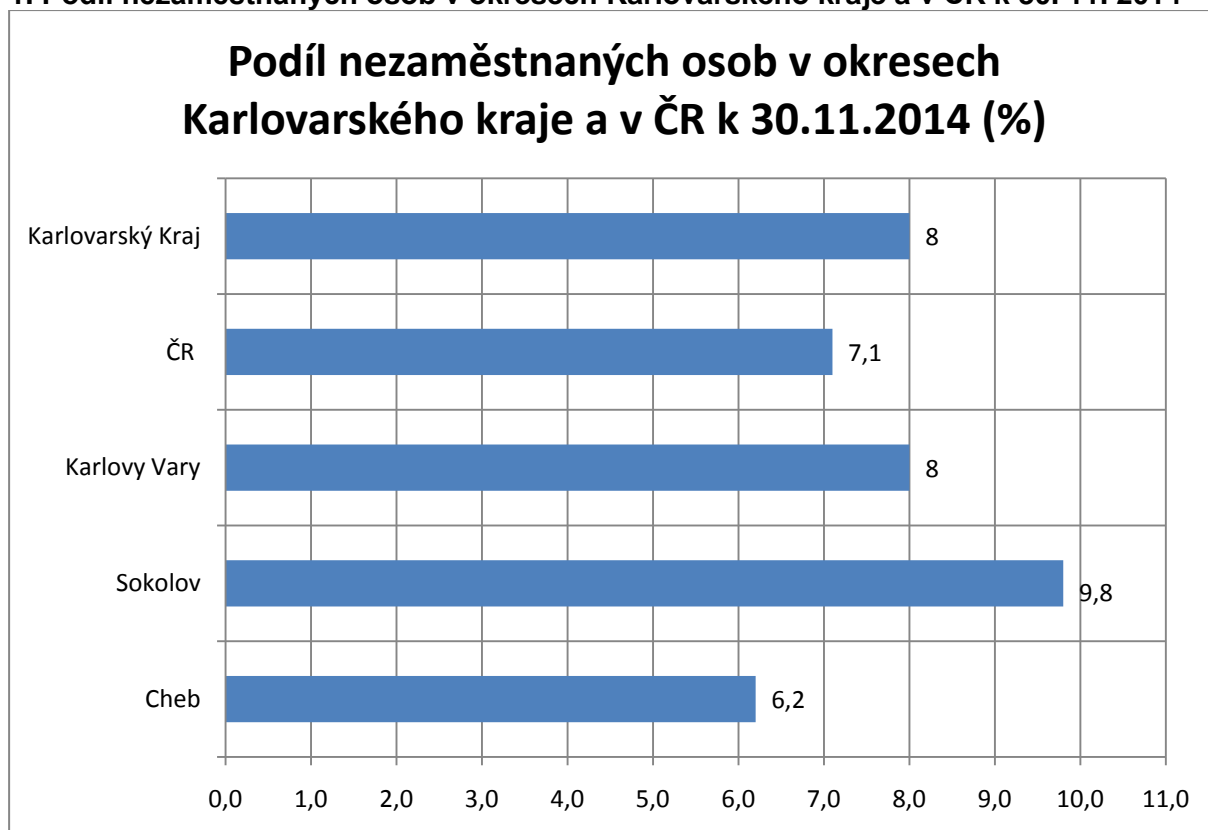


**PODÍL NEZAMĚSTNANÝCH V JEDNOTLIVÝCH OKRESECH KARLOVARSKÉHO KRAJE
k 30. 11. 2014**

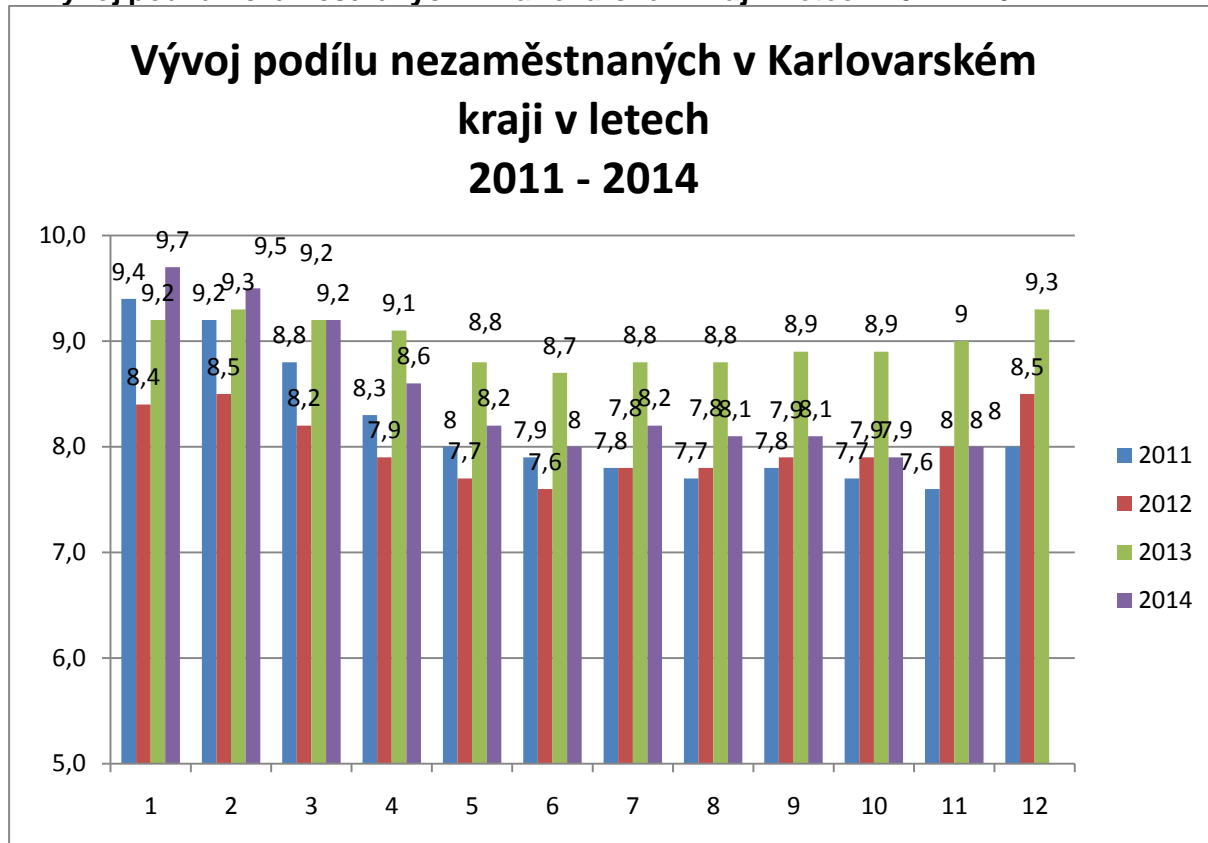


GRAFY

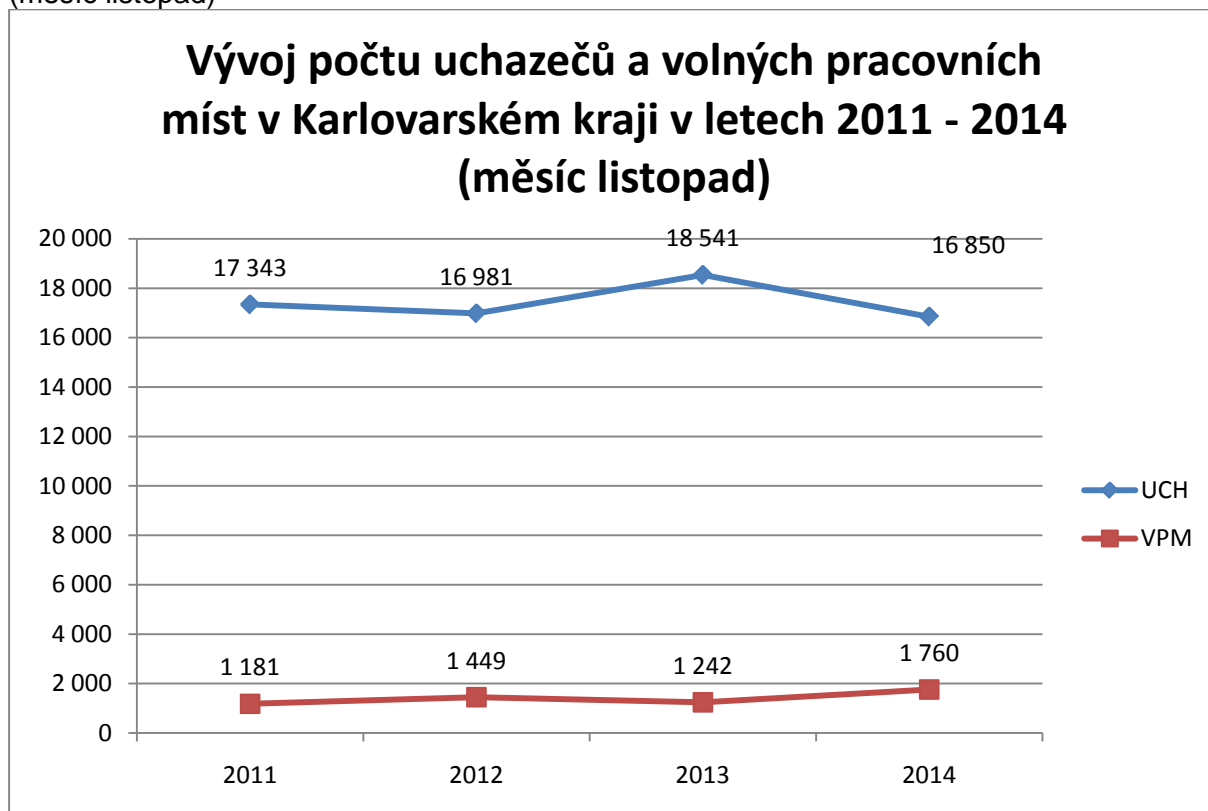
1. Podíl nezaměstnaných osob v okresech Karlovarského kraje a v ČR k 30. 11. 2014



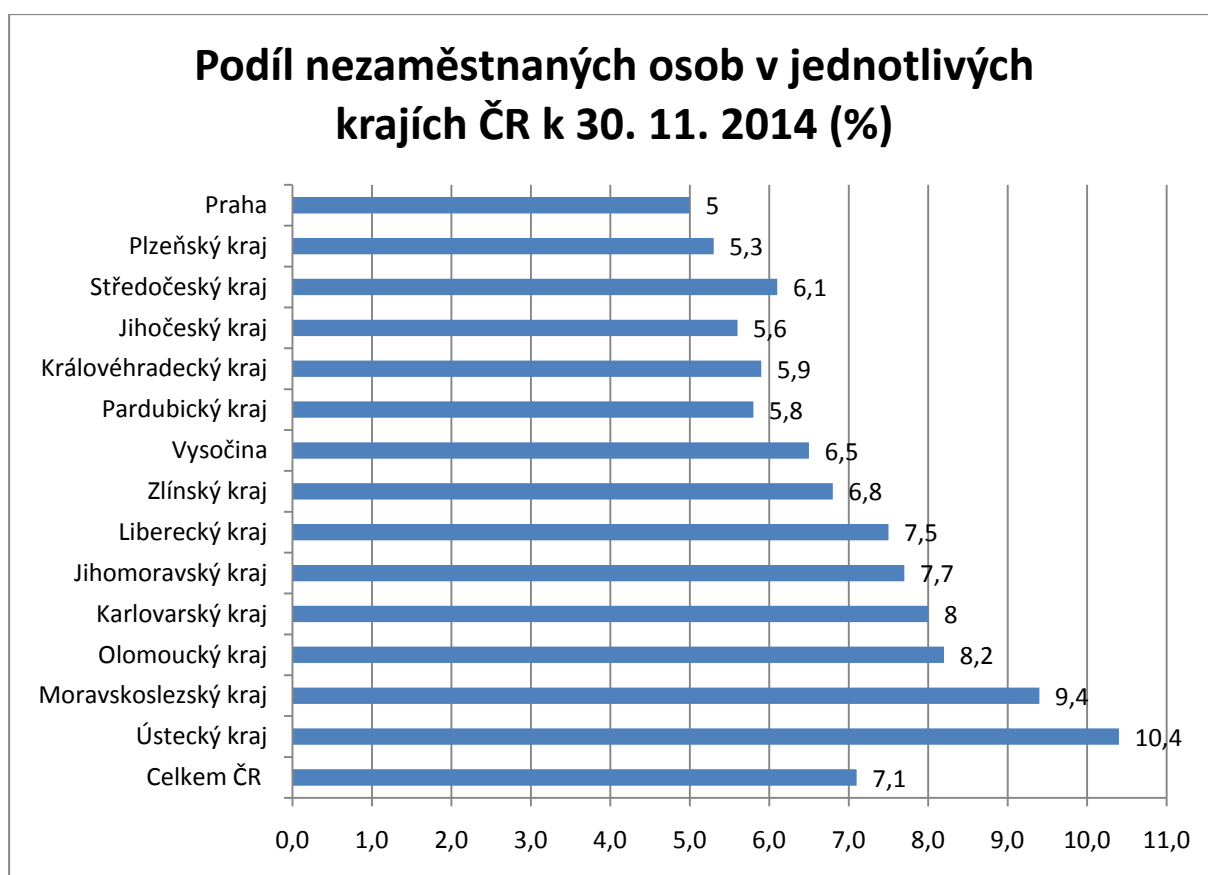
2. Vývoj podílu nezaměstnaných v Karlovarském kraji v letech 2011 – 2014



**3. Vývoj počtu uchazečů a VPM v Karlovarském kraji v letech 2011 - 2014
(měsíc listopad)**



4. Podíl nezaměstnaných osob v jednotlivých krajích ČR k 30. 11. 2014 v %



5. Setřídění okresů k 30. 11. 2014 (z celorepublikové statistiky)

SETRŽIDĚNÍ OKRESŮ k 30. listopadu 2014

	podíl nezam. v %		meziměs. přírůst./ úbytek nezam. v %		počet uchazečů na 1 VPM
Most	12,6	Jeseník	6,4	Karviná	34,7
Ústí nad Labem	12,4	Klatovy	5,9	Jeseník	31,7
Bruntál	12,4	Znojmo	4,6	Ústí nad Labem	31,1
Karviná	11,9	Jindřichův Hradec	4,0	Děčín	27,5
Chomutov	10,9	Písek	3,3	Bruntál	27,3
Ostrava-město	10,8	Prachatice	3,2	Chomutov	25,4
Děčín	9,9	Svitavy	2,6	Sokolov	24,9
Sokolov	9,8	Jičín	2,5	Hodonín	24,2
Znojmo	9,6	Český Krumlov	2,4	Kladno	17,6
Louny	9,5	Třebíč	2,2	Opava	17,3
Přerov	9,4	Břeclav	2,1	Litoměřice	16,2
Jeseník	9,4	Pelhřimov	2,1	Vsetín	16,2
Hodonín	9,4	Chrudim	1,6	Mělník	16,0
Teplice	8,8	Příbram	1,5	Olomouc	14,3
Litoměřice	8,8	Hodonín	0,9	Znojmo	14,3
Brno-město	8,6	Kroměříž	0,7	Kutná Hora	13,9
Třebíč	8,6	Cheb	0,6	Brno-venkov	13,3
Příbram	8,5	Děčín	0,6	Kroměříž	13,1
Šumperk	8,2	Bruntál	0,6	Vyškov	13,1
Kladno	8,1	Havlíčkův Brod	0,4	Jindřichův Hradec	13,0
Olomouc	8,1	Plzeň-jih	0,4	Most	12,9
Kroměříž	8,0	Žďár nad Sázavou	0,3	Třebíč	12,6
Karlovy Vary	8,0	Česká Lípa	0,3	Louny	12,5
Liberec	7,9	Semily	0,2	Žďár nad Sázavou	12,5
Kolín	7,8	Trutnov	0,0	Hradec Králové	12,2
Mělník	7,8	Šumperk	0,0	Přerov	11,8
Český Krumlov	7,8	Praha-západ	0,0	Šumperk	11,6
Vsetín	7,7	České Budějovice	0,0	Frýdek-Místek	11,5
Opava	7,6	Uherské Hradiště	0,0	Náchod	11,4
Česká Lípa	7,5	Prostějov	-0,2	Jihlava	11,0
Trutnov	7,5	Praha-východ	-0,2	Jablonec nad Nisou	10,8
Nymburk	7,5	Kutná Hora	-0,3	Teplice	10,8
Svitavy	7,4	Opava	-0,3	Příbram	10,7
Semily	7,4	Karlovy Vary	-0,3	Brno-město	10,6
Kutná Hora	7,1	Teplice	-0,4	Blansko	10,5
Tábor	6,9	Most	-0,4	Zlín	10,5
Rakovník	6,9	Vsetín	-0,5	Břeclav	10,1
Břeclav	6,9	Blansko	-0,5	Prostějov	10,0
Žďár nad Sázavou	6,8	Sokolov	-0,5	Ostrava-město	9,8

Jablonec nad Nisou	6,7	Jihlava	-0,6	Tábor	9,6
Frýdek-Místek	6,6	Tachov	-0,6	Chrudim	9,1
Hradec Králové	6,6	Mělník	-0,6	Karlovy Vary	9,0
Nový Jičín	6,5	Plzeň-sever	-0,7	Strakonice	8,7
Strakonice	6,5	Olomouc	-0,7	Rakovník	8,5
Tachov	6,5	Kolín	-0,7	Svitavy	8,3
Prostějov	6,4	Zlín	-0,7	Rychnov nad Kněžnou	7,9
Blansko	6,3	Tábor	-0,8	Nový Jičín	7,9
Jihlava	6,2	Ústí nad Labem	-0,8	Plzeň-sever	7,4
Cheb	6,2	Přerov	-0,8	Kolín	7,4
Brno-venkov	6,1	Frýdek-Místek	-0,8	Havlíčkův Brod	7,1
Zlín	6,1	Hradec Králové	-0,8	Uherské Hradiště	7,1
Chrudim	6,0	Rokycany	-0,9	Česká Lípa	6,9
Uherské Hradiště	6,0	Strakonice	-0,9	Praha-západ	6,5
Havlíčkův Brod	5,8	Litoměřice	-0,9	Semily	6,4
Beroun	5,7	Jablonec nad Nisou	-1,0	Český Krumlov	6,0
Klatovy	5,6	Karviná	-1,0	Beroun	5,6
Vyškov	5,5	Louny	-1,1	Jičín	5,4
Ústí nad Orlicí	5,5	Ústí nad Orlicí	-1,1	Trutnov	5,4
Plzeň-město	5,4	Plzeň-město	-1,1	Praha-východ	5,2
Náchod	5,4	Brno-město	-1,1	Mladá Boleslav	5,2
Plzeň-sever	5,1	Rychnov nad Kněžnou	-1,1	České Budějovice	5,2
Domažlice	5,1	Nymburk	-1,2	Cheb	5,1
Praha	5,0	Chomutov	-1,2	Praha	5,1
České Budějovice	4,9	Vyškov	-1,3	Liberec	5,1
Jindřichův Hradec	4,9	Náchod	-1,3	Plzeň-jih	5,0
Jičín	4,9	Rakovník	-1,4	Pelhřimov	4,9
Pardubice	4,8	Ostrava-město	-1,4	Písek	4,9
Písek	4,8	Pardubice	-1,4	Klatovy	4,6
Plzeň-jih	4,6	Domažlice	-1,5	Plzeň-město	4,2
Praha-západ	4,4	Liberec	-1,5	Rokycany	4,1
Rokycany	4,3	Praha	-1,6	Pardubice	4,0
Mladá Boleslav	4,3	Brno-venkov	-1,8	Ústí nad Orlicí	3,9
Prachatice	4,2	Beroun	-2,2	Nymburk	3,3
Pelhřimov	4,2	Kladno	-2,2	Benešov	3,3
Rychnov nad Kněžnou	4,1	Nový Jičín	-2,5	Tachov	3,2
Benešov	3,9	Mladá Boleslav	-2,5	Prachatice	2,6
Praha-východ	3,3	Benešov	-3,3	Domažlice	2,6
Celkem ČR	7,1	Celkem ČR	-0,4	Celkem ČR	8,7