



Úřad práce České republiky
krajská pobočka v Karlových Varech

Měsíční statistická zpráva *září 2014*

Zpracovala: *Bc. Veronika Dankanicsová*

https://portal.mpsv.cz/upcr/kp/kvk/tiskove_zpravy

Informace o nezaměstnanosti v Karlovarském kraji

k 30. 9. 2014

V tomto měsíci celkový počet uchazečů o zaměstnání oproti minulému měsíci stoupl o 0,36 % na 17 147, počet hlášených volných pracovních míst stoupl o 11,2 % na 1 714 a podíl nezaměstnaných osob je totožný jako v minulém měsíci 8,1 %.

K 30. 9. 2014 evidoval Úřad práce ČR, Krajská pobočka v Karlových Varech celkem 17 147 uchazečů o zaměstnání. Jejich počet byl o 61 vyšší než na konci předchozího měsíce, ve srovnání se stejným obdobím minulého roku byl nižší o 1 661 osob. Z tohoto počtu bylo 16 444 dosažitelných uchazečů o zaměstnání ve věku 15 – 64 let. To bylo o 4 více než na konci předchozího měsíce. Ve srovnání se stejným obdobím minulého roku byl počet dosažitelných uchazečů o zaměstnání nižší o 1 960.

V průběhu měsíce bylo nově zaevidováno 2 227 osob. Ve srovnání s minulým měsícem to bylo více o 911 osob a v porovnání se stejným obdobím předchozího roku více o 187 osob. Z evidence během měsíce odešlo celkem 2 166 uchazečů (ukončená evidence, vyřazení uchazeči). Bylo to o 670 osob více než v předchozím měsíci a o 335 osob více než ve stejném měsíci minulého roku.

Meziměsíční pokles nezaměstnanosti zaznamenalo 65 regionů. Největší hlásí okres Pardubice a Prachatice (shodně o 3,9 %), Pelhřimov a České Budějovice (shodně o 3,4 %), Havlíčkův Brod (o 3,3 %) a Písek (o 3,1 %). Naopak nárůst nezaměstnanosti eviduje 12 okresů, největší Opava (o 1,7 %), Sokolov (o 0,8 %), Břeclav a Mělník (shodně o 0,7 %) a Chomutov (o 0,6 %).

Ke konci měsíce bylo evidováno na Úřadu práce ČR, Krajská pobočka v Karlových Varech 8 303 žen. Jejich podíl na celkovém počtu uchazečů činil 48,4 %. V evidenci bylo 1 578 osob se zdravotním postižením, což představovalo 9,2 % z celkového počtu nezaměstnaných. Podporu v nezaměstnanosti pobíralo 2 618 uchazečů o zaměstnání, tj. 15,3 % všech uchazečů vedených v evidenci úřadu práce.

Na konci tohoto měsíce bylo evidováno 955 absolventů škol všech stupňů vzdělání a mladistvých, jejich počet stoupl ve srovnání s předchozím měsícem o 311 osob a ve srovnání se stejným měsícem minulého roku byl nižší o 414 osob. Na celkové nezaměstnanosti se podíleli 5,7 %.

Podíl nezaměstnaných osob, tj. počet dosažitelných uchazečů o zaměstnání ve věku 15 - 64 let k obyvatelstvu stejného věku, se k 30. 9. 2014 nezměnil oproti předchozímu měsíci a činí 8,1 %.

Podíl nezaměstnaných stejný nebo vyšší než krajský průměr vykázaly 2 okresy, nejvyšší byl v okrese Sokolov 9,9 %, v okrese Karlovy Vary byl 8,2 %. Nejnižší podíl nezaměstnaných byl zaznamenán v okrese Cheb 6,2 %.

Podíl nezaměstnaných žen dosáhl hodnoty 8 %, podíl nezaměstnaných mužů dosáhl hodnoty 8,2 %.

Karlovarský kraj evidoval k 30. 9. 2014 celkem 1 714 volných pracovních míst. Jejich počet byl o 172 vyšší než v předchozím měsíci a o 468 vyšší než ve stejném měsíci minulého roku. Na jedno volné pracovní místo připadalo v průměru 10,0 uchazečů, z toho nejvíce v okresech Sokolov (33,3), Karlovy Vary (10,7) a Cheb (4,5). Z celkového počtu nahlášených volných míst bylo 186 vhodných pro osoby se zdravotním postižením (OZP), na jedno volné pracovní místo připadalo 8,5 OZP. Volných pracovních míst pro absolventy a mladistvé bylo registrováno 486, na jedno volné místo připadalo 1,96 uchazečů této kategorie.

V rámci aktivní politiky zaměstnanosti (APZ) bylo od počátku roku k 30. 9. 2014 prostřednictvím příspěvků v rámci APZ podpořeno 1 824 pracovních míst.

Nejčastějšími obory činností, které byly v tomto měsíci podpořeny prostřednictvím SÚPM – byly truhlář, číšník, servírka, řidič, pomocný pracovník ve výrobě, prodavač či administrativní pracovník.

Informace o vývoji nezaměstnanosti v ČR v elektronické formě jsou zveřejněny na internetové adrese <http://portal.mpsv.cz/sz/stat>.

1. Základní charakteristika vývoje nezaměstnanosti a volných pracovních míst v Karlovarském kraji

Tabulka č. 1 - Vývoj nezaměstnanosti

ukazatel (celkový počet)		stav k		
		30. 9. 2013	31. 8. 2014	30. 9. 2014
evidovaní uchazeči o zaměstnání		18 808	17 086	17 147
- z toho	ženy	8 831	8 348	8 303
	absolventi a mladiství	1 369	644	955
	uchazeči se zdravotním postižením	1 622	1 614	1 578
uchazeči s nárokem na PvN		2 921	2 791	2 618
podíl nezaměstnaných osob v % ¹⁾		8,9	8,1	8,1
volná pracovní místa		1 246	1 542	1 714
počet uchazečů na 1 volné pracovní místo		15,1	11,1	10,0

1) od ledna 2013 nový ukazatel registrované nezaměstnanosti (zpětně dopočítán až do ledna 2005, zveřejňován již ve IV. čtvrtletí 2012)

Tabulka č. 2 - Tok nezaměstnanosti

ukazatel (celkový počet)	stav k		
	30. 9. 2013	31. 8. 2014	30. 9. 2014
nově evidovaní uchazeči o zaměstnání - ve sled. měsíci	2 040	1 316	2 227
uchazeči s ukonč. evidencí a vyřazení - ve sled. měsíci	1 831	1 496	2 166
- z toho umístění celkem	822	891	1 288
- z toho umístění úřadem práce	68	214	234

2. Aktivní politika zaměstnanosti v Karlovarském kraji

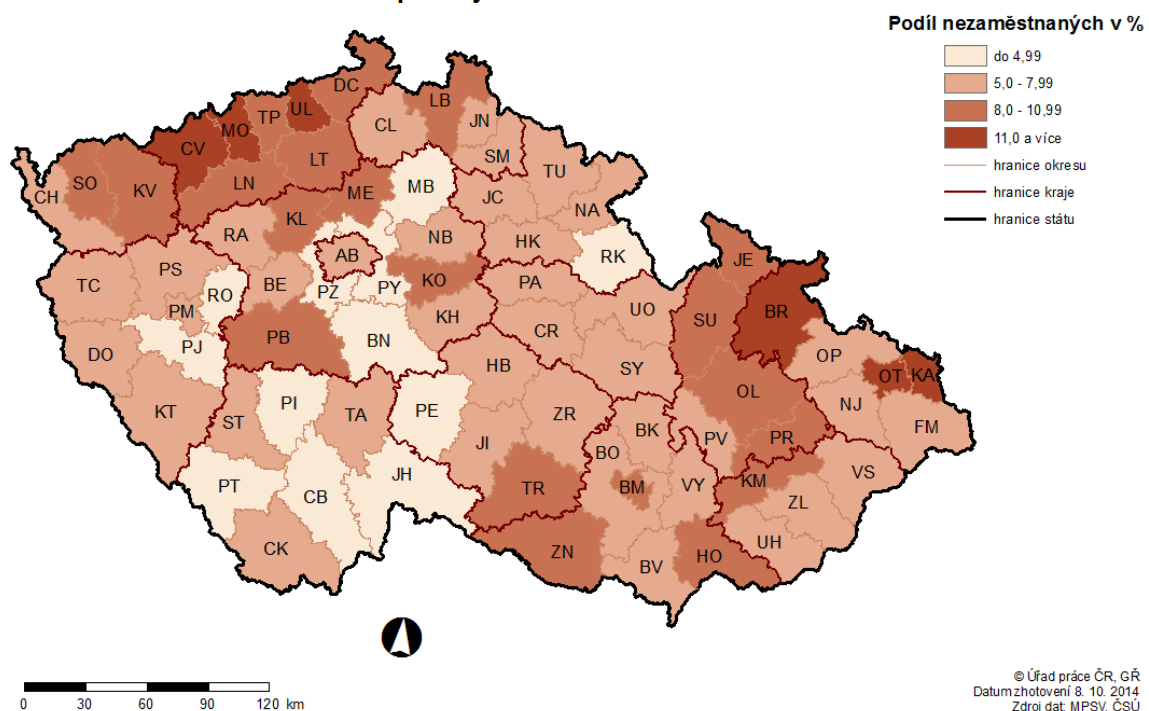
Tabulka č. 3 - Pracovní místa podpořená v rámci APZ a rekvalifikace uchazečů a zájemců o zaměstnání

ukazatel (celkový počet)	září 2013	září 2014	stav od počátku roku k	
			30. 9. 2013	30. 9. 2014
pracovní místa podpořená v rámci APZ				
veřejně prospěšné práce (VPP)	255	100	251	63
ESF - VPP ¹⁾	455	600	355	703
společensky účelná prac. místa (SÚPM)	13	174	41	181
ESF - SÚPM ¹⁾	267	235	318	424
SÚPM - samostatně výděleč. činnost (SVČ)	66	66	44	47
chrán. prac. místa, SVČ osob se ZP	15	19	1	12
projekty ESF OP LZZ – cílené programy	145	237	156	273
projekty ESF – RIP – odborný praxe mladých do 30 let	-	127	-	121
pracovní místa podpořená v rámci APZ celkem	1 216	1 558	1 166	1 824
uchazeči a zájemci				
zařazení do rekvalifikací vč. ESF	139	125	787	580
uchazeči a zájemci, kteří zahájili zvolenou rekvalifikaci vč. ESF	26	70	320	420

1) spolufinancováno převážně z Evropského sociálního fondu

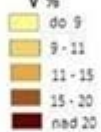
MAPA

PODÍL NEZAMĚSTNANÝCH OSOB NA POČTU OBYVATEL v okresech České republiky k 30.9.2014



PODÍL NEZAMĚSTNANÝCH V JEDNOTLIVÝCH OKRESECH KARLOVARSKÉHO KRAJE
k 30.9.2014

Podíl nezaměstnaných
v %

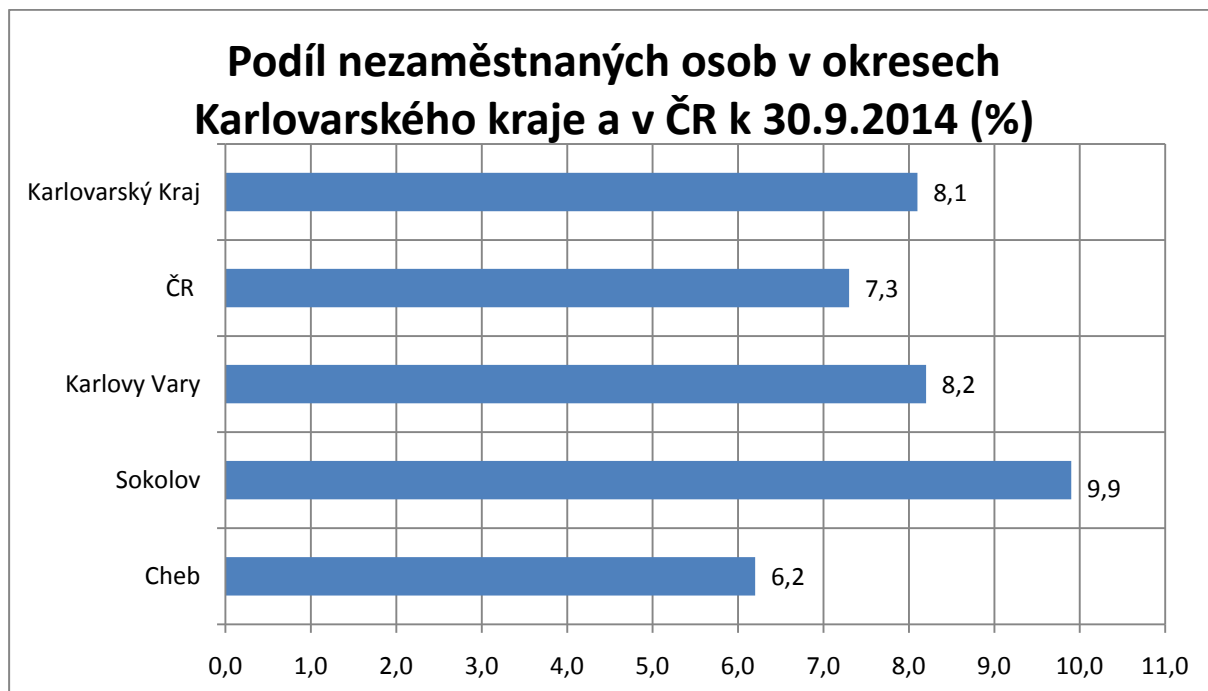


0 2,5 5 10 15 20 kilometry

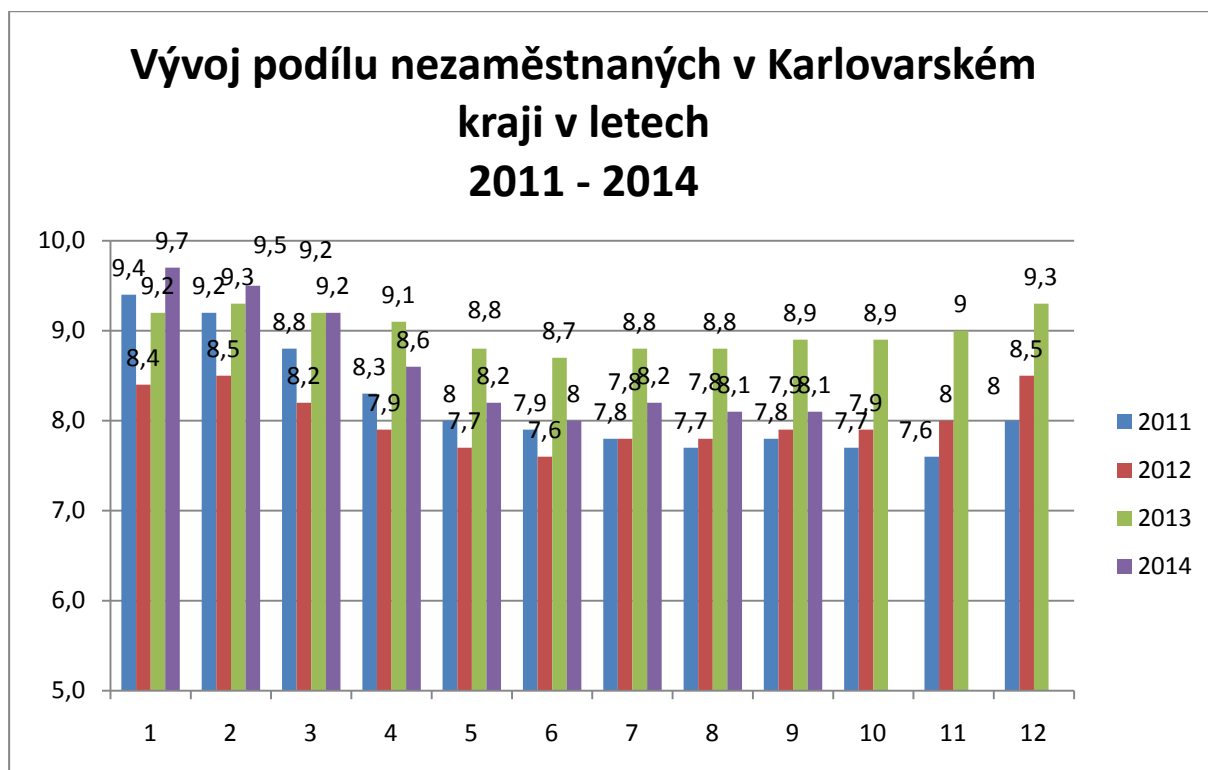


GRAFY

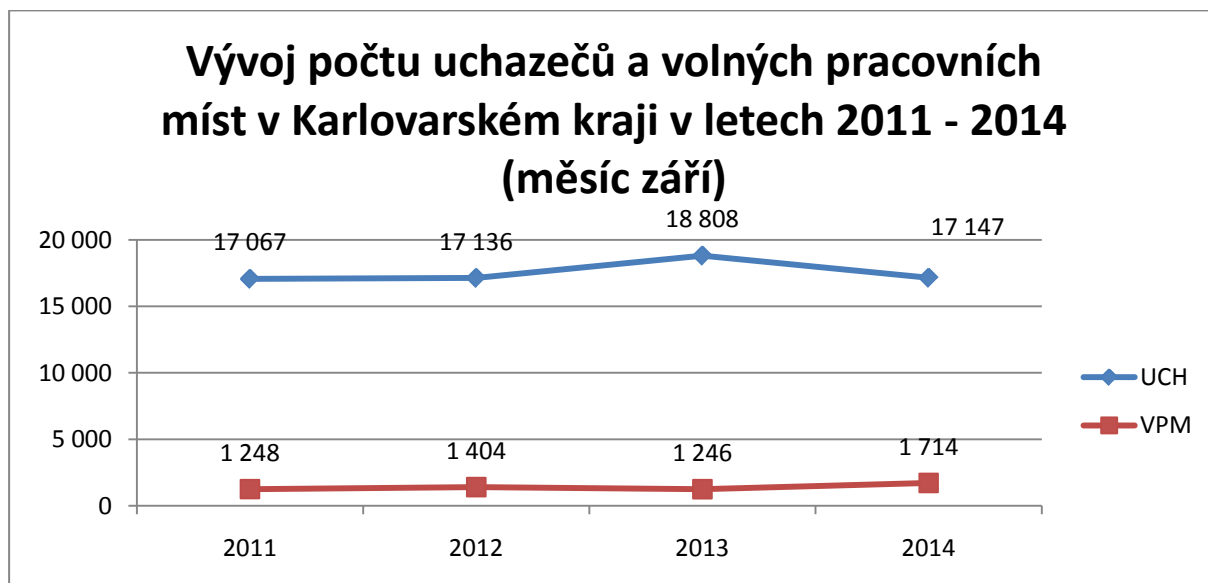
1. Podíl nezaměstnaných osob v okresech Karlovarského kraje a v ČR k 30. 9. 2014



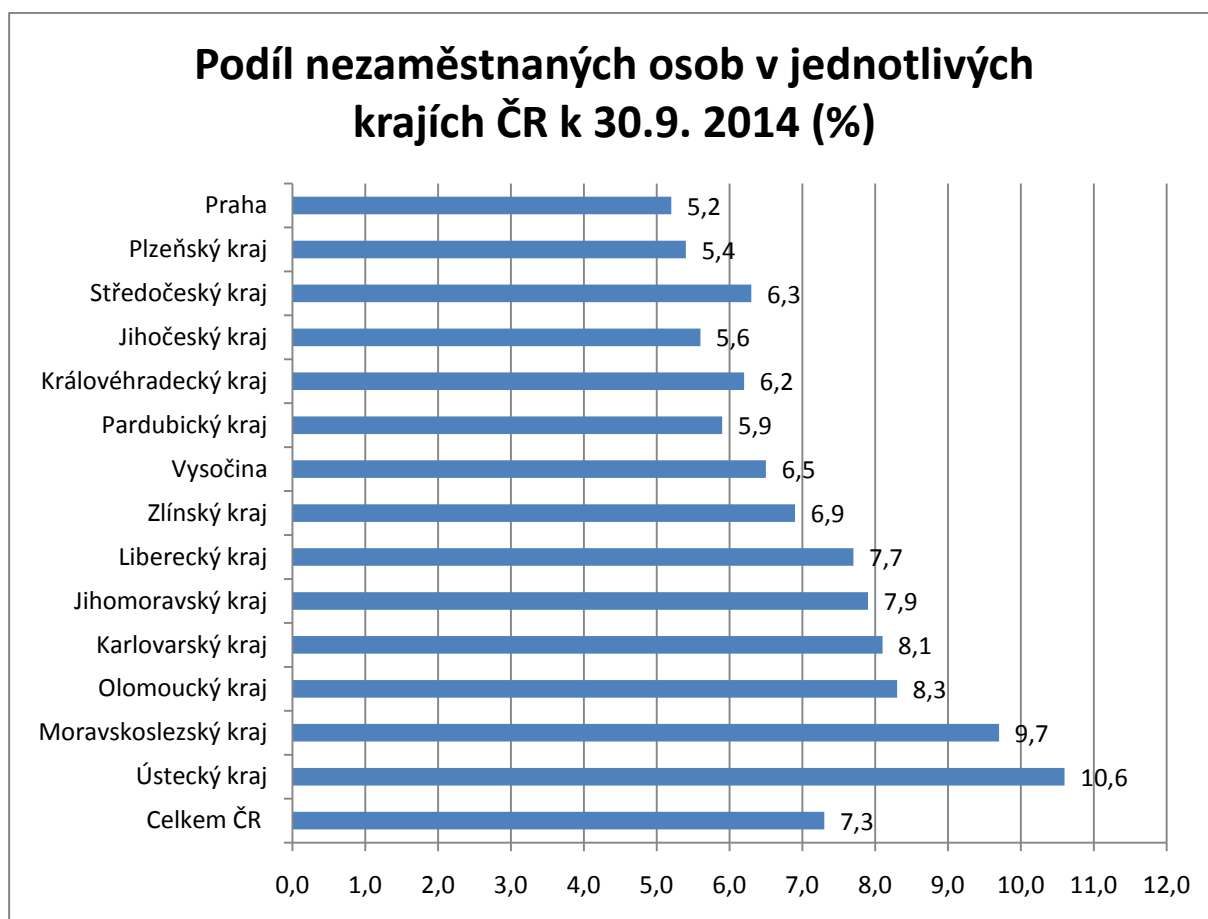
2. Vývoj podílu nezaměstnaných v Karlovarském kraji v letech 2011 – 2014



3. Vývoj počtu uchazečů a VPM v Karlovarském kraji v letech 2011 - 2014 (měsíc září)



4. Podíl nezaměstnaných osob v jednotlivých krajích ČR k 30. 9. 2014 v %



5. Setřídění okresů k 30. 9. 2014 (z celorepublikové statistiky)

SETŘÍDĚNÍ OKRESŮ k 30. září 2014

	podíl neza m. v %		mezimě s. přírůst./ úbytek nezam. v %		počet uchaze čů na 1 VPM
Most	12,8	Opava	1,7	Ústí nad Labem	37,2
Ústí nad Labem	12,5	Sokolov	0,8	Sokolov	33,3
Bruntál	12,4	Břeclav	0,7	Karviná	32,8
Karviná	12,2	Mělník	0,7	Děčín	27,6
Ostrava-město	11,2	Chomutov	0,6	Bruntál	27,2
Chomutov	11,1	Litoměřice	0,5	Chomutov	24,4
Sokolov	9,9	Mladá Boleslav	0,4	Hodonín	22,9
Děčín	9,9	Karlovy Vary	0,4	Jeseník	22,1
Louny	9,7	Bruntál	0,4	Vsetín	17,9
Přerov	9,7	Vyškov	0,2	Vyškov	16,4
Hodonín	9,5	Třebíč	0,1	Opava	16,4
Teplice	9,2	Strakonice	0,1	Kladno	16,0
Znojmo	9,1	Most	0,0	Rakovník	15,8
Litoměřice	9,1	Nymburk	-0,1	Litoměřice	15,2
Brno-město	8,9	Ústí nad Labem	-0,1	Most	14,9
Jeseník	8,8	Praha-východ	-0,2	Olomouc	14,2
Kladno	8,5	Žďár nad Sázavou	-0,3	Kroměříž	14,1
Šumperk	8,5	Jindřichův Hradec	-0,3	Náchod	13,6
Příbram	8,4	Jablonec nad		Znojmo	13,5
Třebíč	8,4	Nisou	-0,3	Třebíč	13,3
Liberec	8,3	Kladno	-0,4	Přerov	13,2
Olomouc	8,2	Cheb	-0,4	Mělník	12,9
Karlovy Vary	8,2	Náchod	-0,4	Šumperk	12,8
Kroměříž	8,0	Karviná	-0,5	Příbram	12,7
Kolín	8,0	Děčín	-0,5	Brno-venkov	12,3
Mělník	8,0	Přerov	-0,6	Ostrava-město	12,3
Opava	7,8	Rokycany	-0,6	Louny	12,2
Vsetín	7,8	Teplice	-0,6	Brno-město	12,1
Česká Lípa	7,8	Ostrava-město	-0,7	Žďár nad Sázavou	12,1
Nymburk	7,7	Plzeň-sever	-0,7	Teplice	11,9
Český Krumlov	7,7	Nový Jičín	-0,7	Jindřichův Hradec	11,8
Trutnov	7,6	Prostějov	-0,7	Blansko	11,7
Svitavy	7,4	Blansko	-0,8	Frýdek-Místek	11,5
Semily	7,4	Plzeň-jih	-0,8	Hradec Králové	11,2
Kutná Hora	7,3	Jeseník	-0,9	Tábor	10,8
Rakovník	7,1	Kroměříž	-0,9	Karlovy Vary	10,7
Tábor	7,1	Hradec Králové	-0,9	Jablonec nad	
		Louny	-0,9	Nisou	10,1

Nový Jičín	7,0	Liberec	-1,0	Prostějov	9,9
Jablonec nad Nisou	6,9	Česká Lípa	-1,1	Nový Jičín	9,7
Frýdek-Místek	6,9	Hodonín	-1,1	Kutná Hora	9,7
Břeclav	6,9	Trutnov	-1,2	Zlín	9,2
Žďár nad Sázavou	6,9	Benešov	-1,2	Jihlava	9,0
Hradec Králové	6,9	Jičín	-1,3	Praha-západ	8,6
Strakonice	6,7	Šumperk	-1,3	Chrudim	8,6
Tachov	6,7	Beroun	-1,3	Uherské Hradiště	8,5
Prostějov	6,6	Brno-město	-1,4	Rychnov nad Kněžnou	8,1
Blansko	6,5	Příbram	-1,4	Strakonice	8,1
Brno-venkov	6,4	Olomouc	-1,4	Trutnov	8,1
Jihlava	6,3	Frýdek-Místek	-1,5	Svitavy	7,9
Beroun	6,2	Kolín	-1,6	Břeclav	7,4
Zlín	6,2	Semily	-1,6	Semily	7,4
Cheb	6,2	Český Krumlov	-1,8	Plzeň-sever	7,1
Chrudim	6,1	Rakovník	-1,8	Český Krumlov	6,7
Uherské Hradiště	6,1	Zlín	-1,8	Kolín	6,7
Havlíčkův Brod	6,0	Svitavy	-1,9	Praha	6,3
Vyškov	5,8	Rychnov nad Kněžnou	-1,9	Beroun	6,3
Ústí nad Orlicí	5,7	Ústí nad Orlicí	-2,0	Písek	5,9
Plzeň-město	5,7	Klatovy	-2,0	Česká Lípa	5,9
Náchod	5,6	Tábor	-2,1	Jičín	5,8
Klatovy	5,4	Chrudim	-2,2	Praha-východ	5,8
Plzeň-sever	5,4	Znojmo	-2,3	Liberec	5,7
Domažlice	5,4	Praha	-2,3	Mladá Boleslav	5,4
Praha	5,2	Tachov	-2,4	Plzeň-jih	5,4
Jičín	5,0	Praha-západ	-2,6	Havlíčkův Brod	5,2
Pardubice	5,0	Kutná Hora	-2,6	Pelhřimov	5,2
České Budějovice	4,9	Vsetín	-2,6	České Budějovice	5,0
Písek	4,8	Brno-venkov	-2,8	Nymburk	4,6
Jindřichův Hradec	4,7	Uherské Hradiště	-2,9	Klatovy	4,5
Plzeň-jih	4,6	Jihlava	-2,9	Cheb	4,5
Rokycany	4,5	Domažlice	-3,0	Rokycany	4,4
Praha-západ	4,5	Plzeň-město	-3,0	Plzeň-město	4,2
Rychnov nad Kněžnou	4,5	Písek	-3,1	Pardubice	4,1
Mladá Boleslav	4,4	Havlíčkův Brod	-3,3	Ústí nad Orlicí	3,9
Benešov	4,3	České Budějovice	-3,4	Tachov	3,6
Pelhřimov	4,2	Pelhřimov	-3,4	Domažlice	3,5
Prachatice	4,1	Prachatice	-3,9	Benešov	3,5
Praha-východ	3,4	Pardubice	-3,9	Prachatice	2,8
Celkem ČR	7,3	Celkem ČR	-1,1	Celkem ČR	9,4