



Úřad práce České republiky
krajská pobočka v Karlových Varech

Měsíční statistická zpráva *srpen 2014*

Zpracovala: *Bc. Veronika Dankanicsová*

https://portal.mpsv.cz/upcr/kp/kvk/tiskove_zpravy

Informace o nezaměstnanosti v Karlovarském kraji

k 31. 8. 2014

V tomto měsíci celkový počet uchazečů o zaměstnání oproti minulému měsíci klesl o 1,04 % na 17 086, počet hlášených volných pracovních míst klesl o 2,2 % na 1 542 a podíl nezaměstnaných osob klesl na 8,1 %.

K 31. 8. 2014 evidoval Úřad práce ČR, Krajská pobočka v Karlových Varech celkem 17 086 uchazečů o zaměstnání. Jejich počet byl o 180 nižší než na konci předchozího měsíce, ve srovnání se stejným obdobím minulého roku byl nižší o 1 513 osob. Z tohoto počtu bylo 16 440 dosažitelných uchazečů o zaměstnání ve věku 15 – 64 let. To bylo o 234 méně než na konci předchozího měsíce. Ve srovnání se stejným obdobím minulého roku byl počet dosažitelných uchazečů o zaměstnání nižší o 1 814.

V průběhu měsíce bylo nově zaevidováno 1 316 osob. Ve srovnání s minulým měsícem to bylo méně o 523 osob a v porovnání se stejným obdobím předchozího roku méně o 100 osob.

Z evidence během měsíce odešlo celkem 1 496 uchazečů (ukončená evidence, vyřazení uchazeči). Bylo to o 62 osob méně než v předchozím měsíci a o 138 osob více než ve stejném měsíci minulého roku.

Meziměsíční pokles nezaměstnanosti zaznamenalo 67 regionů. Největší hlásí okres Jeseník (o 4,8 %), České Budějovice (o 4,1 %), Jindřichův Hradec (o 3,6 %), Prachatice (o 3,5 %) a Benešov (o 3 %). Naopak nárůst nezaměstnanosti eviduje 8 okresů, největší Znojmo (o 1,3 %), Mladá Boleslav (o 0,7 %), Žďár nad Sázavou a Praha - západ (shodně o 0,6 %).

Ke konci měsíce bylo evidováno na Úřadu práce ČR, Krajská pobočka v Karlových Varech 8 348 žen. Jejich podíl na celkovém počtu uchazečů činil 48,9 %. V evidenci bylo 1 614 osob se zdravotním postižením, což představovalo 9,4 % z celkového počtu nezaměstnaných.

Podporu v nezaměstnanosti pobíralo 2 791 uchazečů o zaměstnání, tj. 16,3 % všech uchazečů vedených v evidenci úřadu práce.

Na konci tohoto měsíce bylo evidováno 644 absolventů škol všech stupňů vzdělání a mladistvých, jejich počet stoupl ve srovnání s předchozím měsícem o 38 osob a ve srovnání se stejným měsícem minulého roku byl nižší o 382 osob. Na celkové nezaměstnanosti se podíleli 3,8 %.

Podíl nezaměstnaných osob, tj. počet dosažitelných uchazečů o zaměstnání ve věku 15 - 64 let k obyvatelstvu stejného věku, klesl k 31. 8. 2014 na 8,1 %.

Podíl nezaměstnaných stejný nebo vyšší než krajský průměr vykazaly 2 okresy, nejvyšší byl v okrese Sokolov 9,9 %, v okrese Karlovy Vary byl 8,2 %. Nejnižší podíl nezaměstnaných byl zaznamenán v okrese Cheb 6,2 %.

Podíl nezaměstnaných žen dosáhl hodnoty 8 %, podíl nezaměstnaných mužů dosáhl hodnoty 8,1 %.

Karlovarský kraj evidoval k 31. 8. 2014 celkem 1 542 volných pracovních míst. Jejich počet byl o 35 nižší než v předchozím měsíci a o 427 vyšší než ve stejném měsíci minulého roku. Na jedno volné pracovní místo připadalo v průměru 11,1 uchazečů, z toho nejvíce v okresech Sokolov (32,7), Karlovy Vary (12,4) a Cheb (5). Z celkového počtu nahlášených volných míst bylo 130 vhodných pro osoby se zdravotním postižením (OZP), na jedno volné pracovní místo připadalo 12,4 OZP. Volných pracovních míst pro absolventy a mladistvé bylo registrováno 4,4, na jedno volné místo připadalo 1,6 uchazečů této kategorie.

V rámci aktivní politiky zaměstnanosti (APZ) bylo od počátku roku k 31. 8. 2014 prostřednictvím příspěvků v rámci APZ podpořeno 1 580 pracovních míst.

Nejčastějšími obory činností, které byly v tomto měsíci podpořeny prostřednictvím SÚPM – byly číšník, servírka, řidič, pomocný pracovník ve výrobě, prodavač či administrativní pracovník.

Informace o vývoji nezaměstnanosti v ČR v elektronické formě jsou zveřejněny na internetové adrese <http://portal.mpsv.cz/sz/stat>.

1. Základní charakteristika vývoje nezaměstnanosti a volných pracovních míst v Karlovarském kraji

Tabulka č. 1 - Vývoj nezaměstnanosti

ukazatel (celkový počet)		stav k		
		31. 8. 2013	31. 7. 2014	31. 8. 2014
evidovaní uchazeči o zaměstnání		18 599	17 266	17 086
- z toho	ženy	8 830	8 420	8 348
	absolventi a mladiství	1 206	606	644
	uchazeči se zdravotním postižením	1 616	1 596	1 614
uchazeči s nárokem na PvN		3 097	2 838	2 791
podíl nezaměstnaných osob v % ¹⁾		8,8	8,2	8,1
volná pracovní místa		1 115	1 577	1 542
počet uchazečů na 1 volné pracovní místo		16,7	10,9	11,1

1) od ledna 2013 nový ukazatel registrované nezaměstnanosti (zpětně dopočítán až do ledna 2005, zveřejňován již ve IV. čtvrtletí 2012)

Tabulka č. 2 - Tok nezaměstnanosti

ukazatel (celkový počet)	stav k		
	31. 8. 2013	31. 7. 2014	31. 8. 2014
nově evidovaní uchazeči o zaměstnání - ve sled. měsíci	1 416	1 839	1 316
uchazeči s ukonč. evidencí a vyřazení - ve sled. měsíci	1 358	1 558	1 496
- z toho umístění celkem	492	882	891
- z toho umístění úřadem práce	51	181	214

2. Aktivní politika zaměstnanosti v Karlovarském kraji

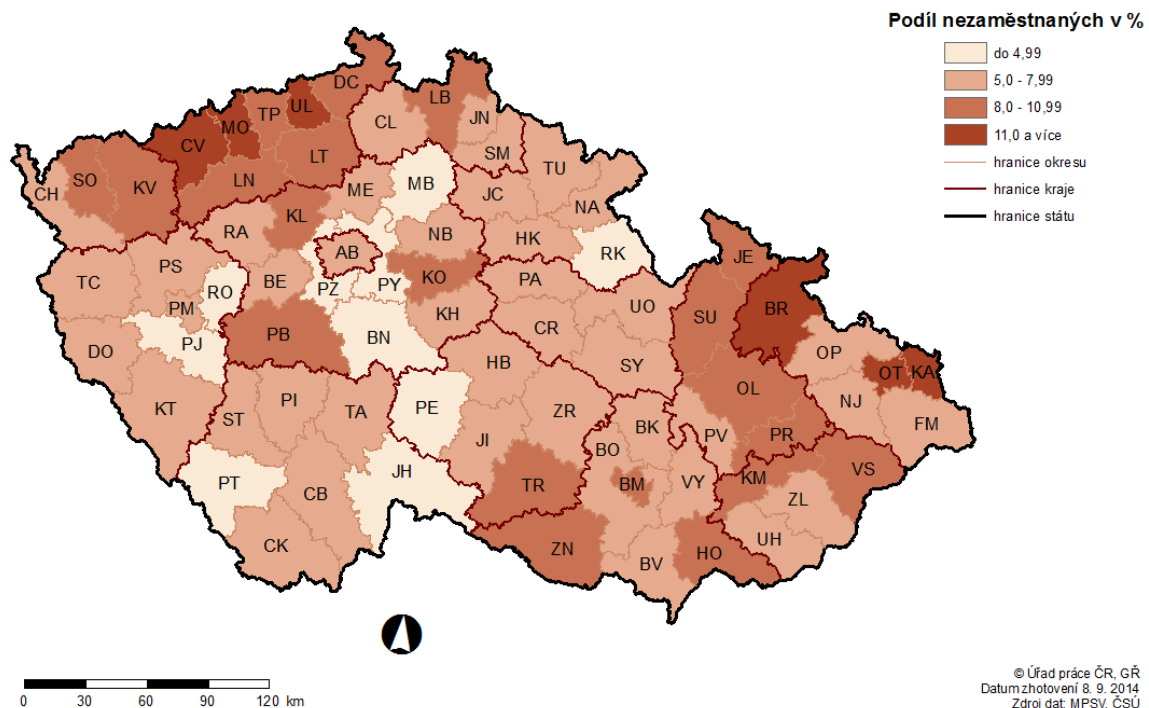
Tabulka č. 3 - Pracovní místa podpořená v rámci APZ a rekvalifikace uchazečů a zájemců o zaměstnání

ukazatel (celkový počet)	srpen 2013	srpen 2014	stav od počátku roku k	
			31.8 2013	31.8 2014
pracovní místa podpořená v rámci APZ				
veřejně prospěšné práce (VPP)	251	74	236	31
ESF - VPP ¹⁾	505	592	352	693
společensky účelná prac. místa (SÚPM)	24	172	37	170
ESF - SÚPM ¹⁾	261	241	279	372
SÚPM - samostatně výděleč. činnost (SVČ)	61	60	36	37
chrán. prac. místa, SVČ osob se ZP	15	18	1	11
projekty ESF OP LZZ – cílené programy	136	230	141	266
projekty ESF – RIP – odborný praxe mladých do 30 let	-	103	-	95
pracovní místa podpořená v rámci APZ celkem	1 253	1 490	1 082	1 675
uchazeči a zájemci				
zařazení do rekvalifikací vč. ESF	34	51	648	455
uchazeči a zájemci, kteří zahájili zvolenou rekvalifikaci vč. ESF	37	27	294	350

1) spolufinancováno převážně z Evropského sociálního fondu

MAPA

PODÍL NEZAMĚŠTNÝCH OSOB NA POČTU OBYVATEL v okresech České republiky k 31.8.2014



**PODÍL NEZAMĚSTNANÝCH V JEDNOTLIVÝCH OKRESECH KARLOVARSKÉHO KRAJE
k 31.8.2014**

Podíl nezaměstnaných
v %

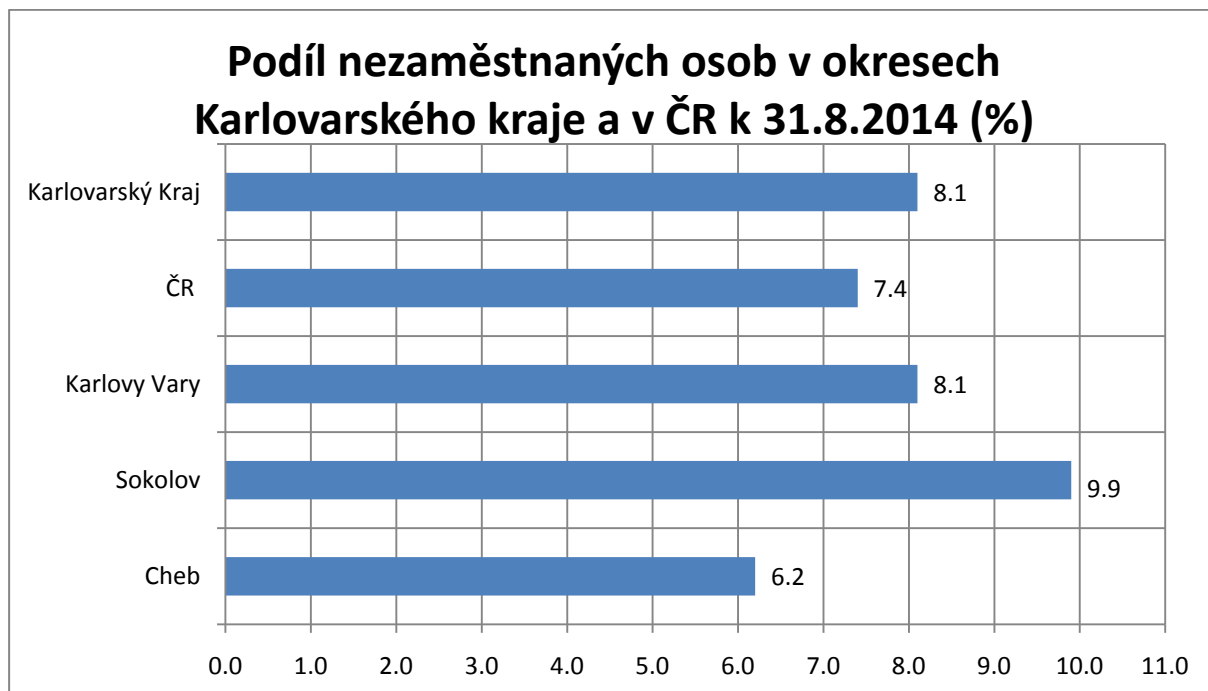


0 2,5 5 10 15 20 kilometry

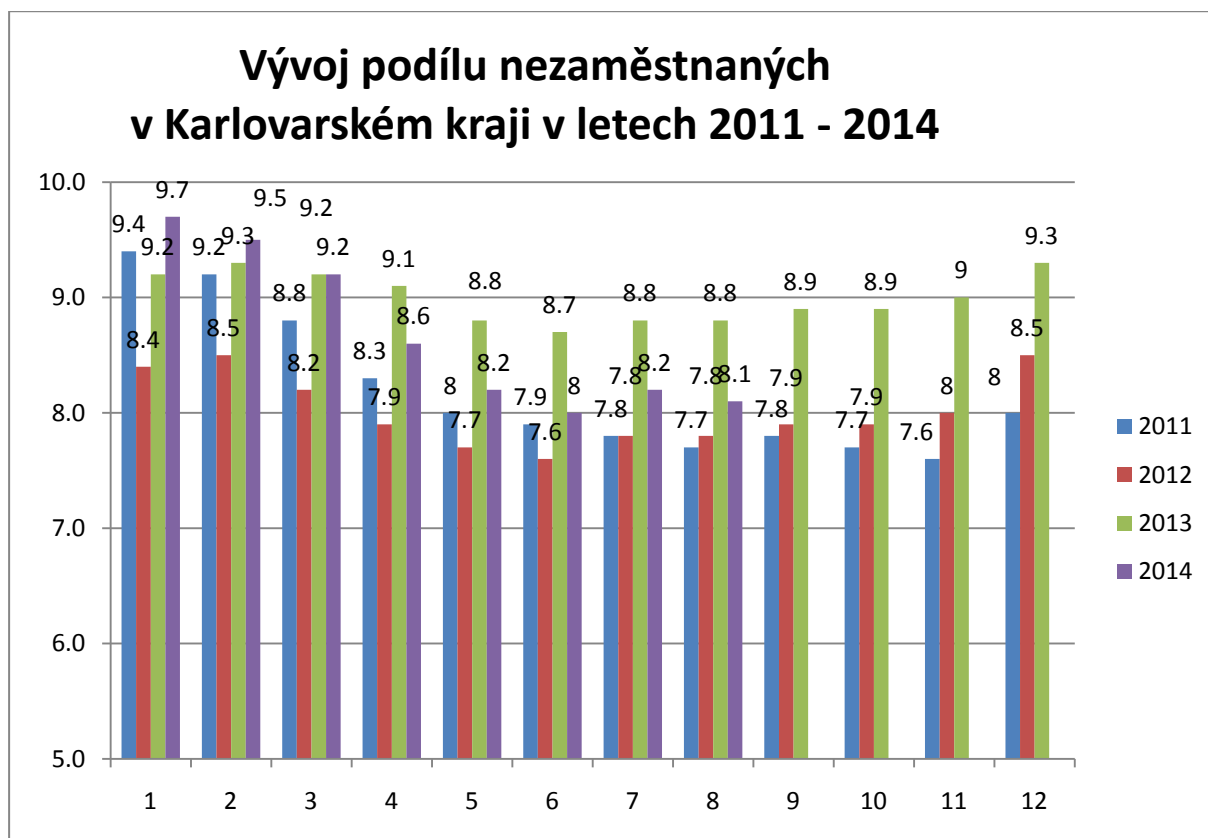


GRAFY

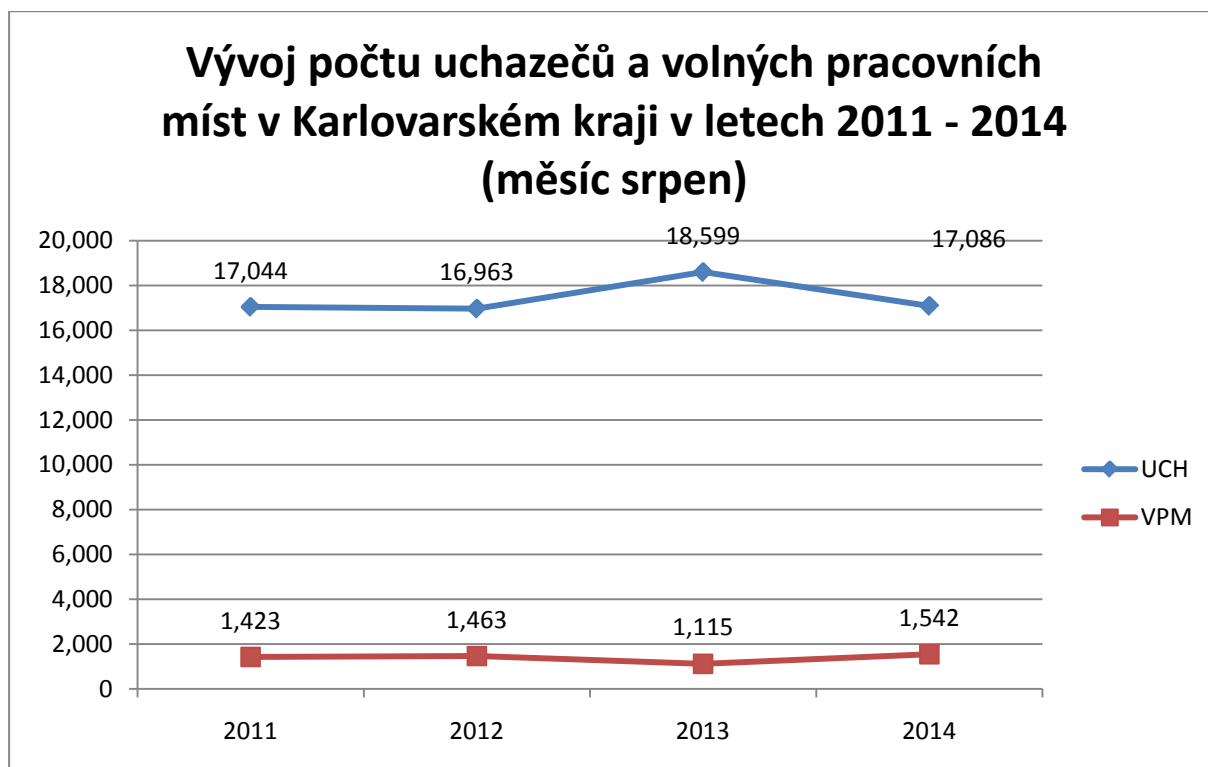
1. Podíl nezaměstnaných osob v okresech Karlovarského kraje a v ČR k 31. 8. 2014



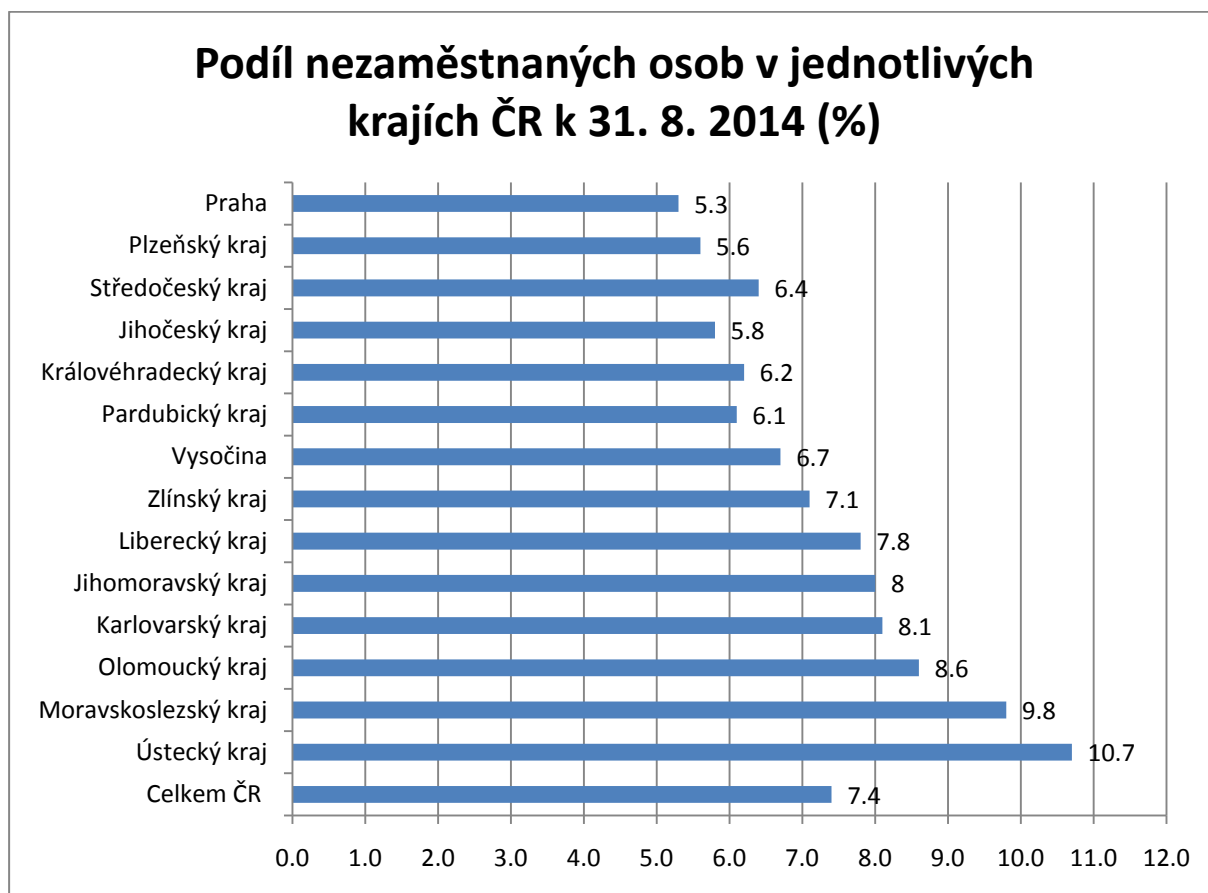
2. Vývoj podílu nezaměstnaných v Karlovarském kraji v letech 2011 – 2014



3. Vývoj počtu uchazečů a VPM v Karlovarském kraji v letech 2011 - 2014 (měsíc srpen)



4. Podíl nezaměstnaných osob v jednotlivých krajích ČR k 31. 8. 2014 v %



5. Setřídění okresů k 31. 8. 2014 (z celorepublikové statistiky)

SETŘÍDĚNÍ OKRESŮ k 31. srpnu 2014

	podíl neza m. v %		mezim ěs. přírůst. / úbytek nezam. v %		počet uchaze čů na 1 VPM
Most	12,7	Znojmo	1,3	Ústí nad Labem	35,2
Ústí nad Labem	12,6	Mladá Boleslav	0,7	Karviná	34,4
Bruntál	12,4	Žďár nad Sázavou	0,6	Sokolov	32,7
Karviná	12,3	Praha-západ	0,6	Bruntál	30,5
Ostrava-město	11,3	Domažlice	0,5	Hodonín	27,8
Chomutov	11,1	Praha-východ	0,5	Jeseník	27,3
Děčín	10,0	Třebíč	0,5	Chomutov	25,2
Louny	9,9	Nymburk	0,4	Litoměřice	19,9
Sokolov	9,9	Příbram	0,0	Děčín	19,8
Přerov	9,8	Strakonice	0,0	Opava	18,7
Hodonín	9,7	Plzeň-město	-0,1	Kladno	17,4
Znojmo	9,4	Karviná	-0,1	Rakovník	16,6
Teplice	9,2	Pelhřimov	-0,1	Olomouc	16,2
Jeseník	9,1	Kroměříž	-0,1	Kroměříž	15,4
Litoměřice	9,0	Plzeň-sever	-0,2	Vsetín	14,5
Brno-město	9,0	Plzeň-jih	-0,4	Ostrava-město	14,4
Šumperk	8,6	Přerov	-0,4	Most	14,3
Příbram	8,6	Ústí nad Labem	-0,4	Příbram	14,2
Kladno	8,5	Brno-venkov	-0,5	Louny	13,9
Třebíč	8,4	Havlíčkův Brod	-0,5	Hradec Králové	13,9
Liberec	8,4	Brno-město	-0,5	Brno-venkov	13,8
Olomouc	8,4	Semily	-0,6	Brno-město	13,6
Kroměříž	8,2	Mělník	-0,6	Blansko	13,6
Kolín	8,2	Nový Jičín	-0,8	Žďár nad Sázavou	13,4
Karlovy Vary	8,1	Rokycany	-0,8	Přerov	13,0
Vsetín	8,0	Praha	-0,8	Třebíč	13,0
Mělník	8,0	Jablonec nad Nisou	-0,8	Frýdek-Místek	12,7
Česká Lípa	7,9	Frýdek-Místek	-0,9	Náchod	12,6
Český Krumlov	7,8	Karlovy Vary	-0,9	Mělník	12,6
Nymburk	7,8	Klatovy	-0,9	Vyškov	12,5
Trutnov	7,7	Hradec Králové	-0,9	Karlovy Vary	12,4
Opava	7,7	Sokolov	-1,0	Zlín	11,9
Svitavy	7,6	Ostrava-město	-1,1	Znojmo	11,8
Kutná Hora	7,6	Bruntál	-1,1	Jihlava	11,8
Semily	7,5	Liberec	-1,1	Šumperk	11,6

Rakovník	7,3	Chomutov	-1,1	Teplice	11,0
Tábor	7,2	Kutná Hora	-1,1	Kutná Hora	10,8
Nový Jičín	7,1	Vsetín	-1,2	Prostějov	10,5
Frýdek-Místek	7,0	Rakovník	-1,2	Praha-západ	10,4
Žďár nad Sázavou	7,0	Beroun	-1,2	Jablonec nad Nisou	10,1
Jablonec nad Nisou	6,9	Svitavy	-1,2	Rychnov nad Kněžnou	9,9
Hradec Králové	6,9	Vyškov	-1,3	Jindřichův Hradec	9,8
Tachov	6,9	Zlín	-1,3	Nový Jičín	9,6
Břeclav	6,8	Kladno	-1,3	Uherské Hradiště	9,5
Strakonice	6,7	Cheb	-1,4	Tábor	8,5
Prostějov	6,7	Blansko	-1,4	Semily	8,4
Brno-venkov	6,6	Olomouc	-1,4	Břeclav	8,2
Blansko	6,6	Litoměřice	-1,4	Strakonice	8,2
Jihlava	6,6	Rychnov nad Kněžnou	-1,4	Beroun	8,0
Zlín	6,4	Děčín	-1,5	Chrudim	7,9
Beroun	6,3	Náchod	-1,5	Svitavy	7,7
Uherské Hradiště	6,3	Tábor	-1,5	Trutnov	7,1
Chrudim	6,3	Uherské Hradiště	-1,7	Praha	6,8
Havlíčkův Brod	6,2	Český Krumlov	-1,8	Kolín	6,7
Cheb	6,2	Teplice	-1,8	Český Krumlov	6,4
Plzeň-město	5,9	Jihlava	-1,8	Plzeň-sever	6,4
Vyškov	5,9	Pardubice	-2,0	Liberec	6,2
Ústí nad Orlicí	5,8	Česká Lípa	-2,0	Česká Lípa České	6,0
Náchod	5,7	Šumperk	-2,1	Budějovice	5,7
Klatovy	5,6	Most	-2,1	Havlíčkův Brod	5,4
Domažlice	5,5	Louny	-2,2	Plzeň-jih	5,4
Plzeň-sever	5,4	Kolín	-2,2	Praha-východ	5,1
Praha	5,3	Chrudim	-2,2	Cheb	5,0
Pardubice	5,3	Písek	-2,2	Klatovy	4,9
České Budějovice	5,1	Opava	-2,2	Pelhřimov	4,8
Jičín	5,1	Prostějov	-2,2	Nymburk	4,8
Písek	5,0	Hodonín	-2,3	Jičín	4,7
Jindřichův Hradec	4,7	Tachov	-2,4	Rokycany	4,7
Plzeň-jih	4,7	Trutnov	-2,5	Mladá Boleslav	4,6
Praha-západ	4,6	Ústí nad Orlicí	-2,6	Pardubice	4,6
Rokycany	4,6	Jičín	-2,6	Písek	4,6
Rychnov nad Kněžnou	4,6	Břeclav	-2,9	Plzeň-město	4,3
Mladá Boleslav	4,4	Benešov	-3,0	Ústí nad Orlicí	4,3
Pelhřimov	4,4	Prachatice	-3,5	Benešov	4,0
Benešov	4,3	Jindřichův	-3,6	Tachov	3,7

Prachatice	4,3	Hradec České Budějovice	-4,1	Domažlice	3,5
Praha-východ	3,5	Jeseník	-4,8	Prachatice	3,1
Celkem ČR	7,4	Celkem ČR	-1,1	Celkem ČR	9,8