



Úřad práce České republiky
krajská pobočka v Karlových Varech

Měsíční statistická zpráva červenec 2014

Zpracovala: *Bc. Veronika Dankanicsová*

https://portal.mpsv.cz/upcr/kp/kvk/tiskove_zpravy

Informace o nezaměstnanosti v Karlovarském kraji

k 31. 7. 2014

V tomto měsíci celkový počet uchazečů o zaměstnání oproti minulému měsíci stoupl o 1,6 % na 17 266, počet hlášených volných pracovních míst stoupl o 15,02 % na 1 577 a podíl nezaměstnaných osob stoupl na 8,2 %.

K 31. 7. 2014 evidoval Úřad práce ČR, Krajská pobočka v Karlových Varech celkem 17 266 uchazečů o zaměstnání. Jejich počet byl o 281 vyšší než na konci předchozího měsíce, ve srovnání se stejným obdobím minulého roku byl nižší o 1 275 osob. Z tohoto počtu bylo 16 674 dosažitelných uchazečů o zaměstnání ve věku 15 – 64 let. To bylo o 316 více než na konci předchozího měsíce. Ve srovnání se stejným obdobím minulého roku byl počet dosažitelných uchazečů o zaměstnání vyšší o 1 492.

V průběhu měsíce bylo nově zaevidováno 1 839 osob. Ve srovnání s minulým měsícem to bylo více o 482 osob a v porovnání se stejným obdobím předchozího roku více o 216 osob. Z evidence během měsíce odešlo celkem 1 558 uchazečů (ukončená evidence, vyřazení uchazeči). Bylo to o 219 osob méně než v předchozím měsíci a o 38 osob méně než ve stejném měsíci minulého roku.

Meziměsíční pokles nezaměstnanosti zaznamenalo 20 regionů. Největší hlásí okres Písek (o 4,5 %), Jeseník (o 4 %), Český Krumlov (o 3,7 %) a Jindřichův Hradec (o 3,5 %). Naopak nárůst nezaměstnanosti eviduje 57 okresů, největší Plzeň-sever (o 4,6 %), Plzeň-město (o 4,3 %), Jihlava (o 3,3 %) a Náchod (o 3 %).

Ke konci měsíce bylo evidováno na Úřadu práce ČR, Krajská pobočka v Karlových Varech 8 420 žen. Jejich podíl na celkovém počtu uchazečů činil 48,7%. V evidenci bylo 1 596 osob se zdravotním postižením, což představovalo 9,2 % z celkového počtu nezaměstnaných.

Podporu v nezaměstnanosti pobíralo 2 838 uchazečů o zaměstnání, tj. 16,4 % všech uchazečů vedených v evidenci úřadu práce.

Na konci tohoto měsíce bylo evidováno 606 absolventů škol všech stupňů vzdělání a mladistvých, jejich počet stoupl ve srovnání s předchozím měsícem o 23 osob a ve srovnání se stejným měsícem minulého roku byl nižší o 319 osob. Na celkové nezaměstnanosti se podíleli 3,5 %.

Podíl nezaměstnaných osob, tj. počet dosažitelných uchazečů o zaměstnání ve věku 15 - 64 let k obyvatelstvu stejného věku, stoupl k 31. 7. 2014 na 8,2 %.

Stejný nebo vyšší podíl nezaměstnaných než krajský průměr vykazaly 2 okresy, nejvyšší byl v okrese Sokolov (10 %), v okrese Karlovy Vary (8,2 %).

Podíl nezaměstnaných žen dosáhl hodnoty 8,1 %, podíl nezaměstnaných mužů dosáhl hodnoty 8,2 %.

Karlovarský kraj evidoval k 31. 7. 2014 celkem 1 577 volných pracovních míst. Jejich počet byl o 206 vyšší než v předchozím měsíci a o 335 vyšší než ve stejném měsíci minulého roku.

Na jedno volné pracovní místo připadalo v průměru 10,9 uchazečů, z toho nejvíce v okresech Sokolov (36,2), Karlovy Vary (14,8) a Cheb (4,3). Z celkového počtu nahlášených volných míst bylo 115 vhodných pro osoby se zdravotním postižením (OZP), na jedno volné pracovní místo připadalo 13,8 OZP. Volných pracovních míst pro absolventy a mladistvé bylo registrováno 358, na jedno volné místo připadalo 1,69 uchazečů této kategorie.

V rámci aktivní politiky zaměstnanosti (APZ) bylo od počátku roku k 31. 7. 2014 prostřednictvím příspěvků v rámci APZ podpořeno 1 570 pracovních míst.

Nejčastějšími obory činností, které byly v tomto měsíci podpořeny prostřednictvím SÚPM – byly číšník, servírka, řidič, pomocný pracovník ve výrobě, prodavač či administrativní pracovník.

Informace o vývoji nezaměstnanosti v ČR v elektronické formě jsou zveřejněny na internetové adrese <http://portal.mpsv.cz/sz/stat>.

1. Základní charakteristika vývoje nezaměstnanosti a volných pracovních míst v Karlovarském kraji

Tabulka č. 1 - Vývoj nezaměstnanosti

ukazatel (celkový počet)		stav k		
		31. 7. 2013	30. 6. 2014	31. 7. 2014
evidovaní uchazeči o zaměstnání		18 541	16 985	17 266
- z toho	ženy	8 724	8 057	8 420
	absolventi a mladiství	925	583	606
	uchazeči se zdravotním postižením	1 621	1 570	1 596
uchazeči s nárokem na PvN		3 032	2 561	2 838
podíl nezaměstnaných osob v % ¹⁾		8,8	8	8,2
volná pracovní místa		1 242	1 371	1 577
počet uchazečů na 1 volné pracovní místo		14,9	12,4	10,9

1) od ledna 2013 nový ukazatel registrované nezaměstnanosti (zpětně dopočítán až do ledna 2005, zveřejňován již ve IV. čtvrtletí 2012)

Tabulka č. 2 - Tok nezaměstnanosti

ukazatel (celkový počet)	stav k		
	31. 7. 2013	30. 6. 2014	31. 7. 2014
nově evidovaní uchazeči o zaměstnání - ve sled. měsíci	1 623	1 357	1 839
uchazeči s ukonč. evidencí a vyřazení - ve sled. měsíci	1 596	1 777	1 558
- z toho umístění celkem	495	1 028	882
- z toho umístění úřadem práce	58	269	181

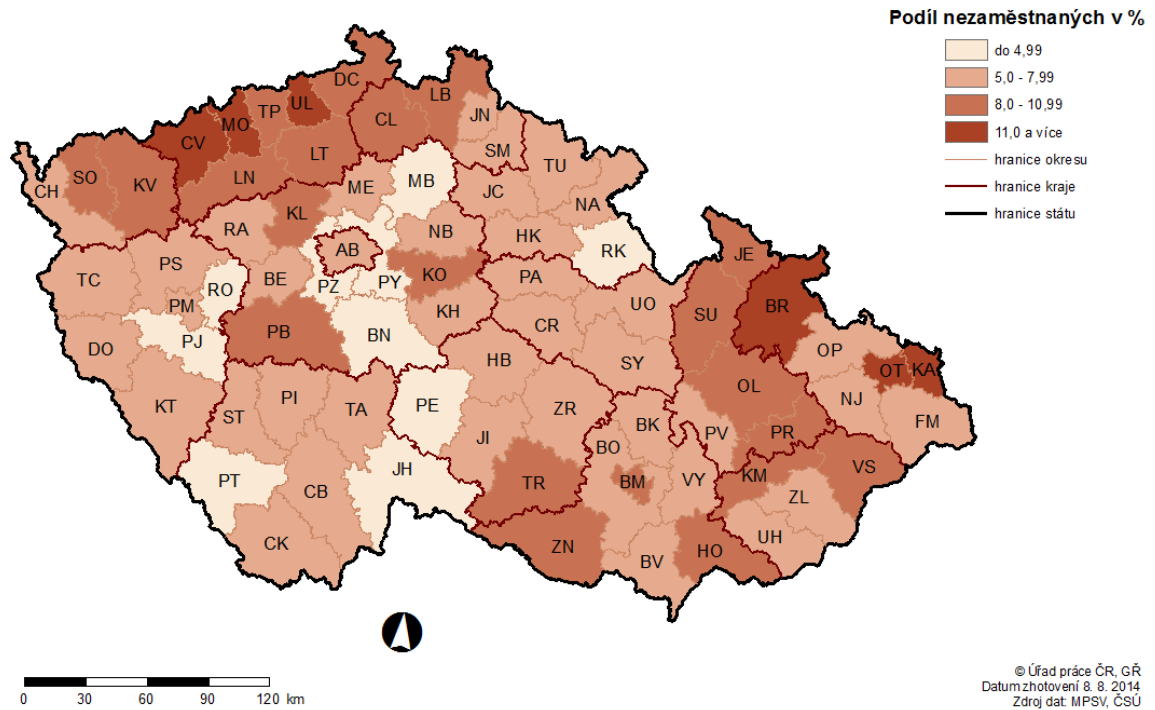
2. Aktivní politika zaměstnanosti v Karlovarském kraji

Tabulka č. 3 - Pracovní místa podpořená v rámci APZ a rekvalifikace uchazečů a zájemců o zaměstnání

ukazatel (celkový počet)	červenec 2013	červenec 2014	stav od počátku roku k	
			31.7 2013	31.7 2014
pracovní místa podpořená v rámci APZ				
veřejně prospěšné práce (VPP)	218	100	202	30
ESF - VPP ¹⁾	504	594	344	671
společensky účelná prac. místa (SÚPM)	38	137	37	123
ESF - SÚPM ¹⁾	244	315	244	367
SÚPM - samostatně výděleč. činnost (SVČ)	59	65	34	34
chrán. prac. místa, SVČ osob se ZP	15	12	1	6
projekty ESF OP LZZ – cílené programy	122	222	127	258
projekty ESF – RIP – odborný praxe mladých do 30 let	-	91	-	81
pracovní místa podpořená v rámci APZ celkem	1200	1536	989	1570
uchazeči a zájemci				
zařazení do rekvalifikací vč. ESF	42	36	668	404
uchazeči a zájemci, kteří zahájili zvolenou rekvalifikaci vč. ESF	27	99	30	323

1) spolufinancováno převážně z Evropského sociálního fondu

PODÍL NEZAMĚŠTNÝCH OSOB NA POČTU OBYVATEL v okresech České republiky k 31.7.2014



MAPA

**PODÍL NEZAMĚSTNANÝCH V JEDNOTLIVÝCH OKRESECH KARLOVARSKÉHO KRAJE
k 31.7.2014**

Podíl nezaměstnaných
v %



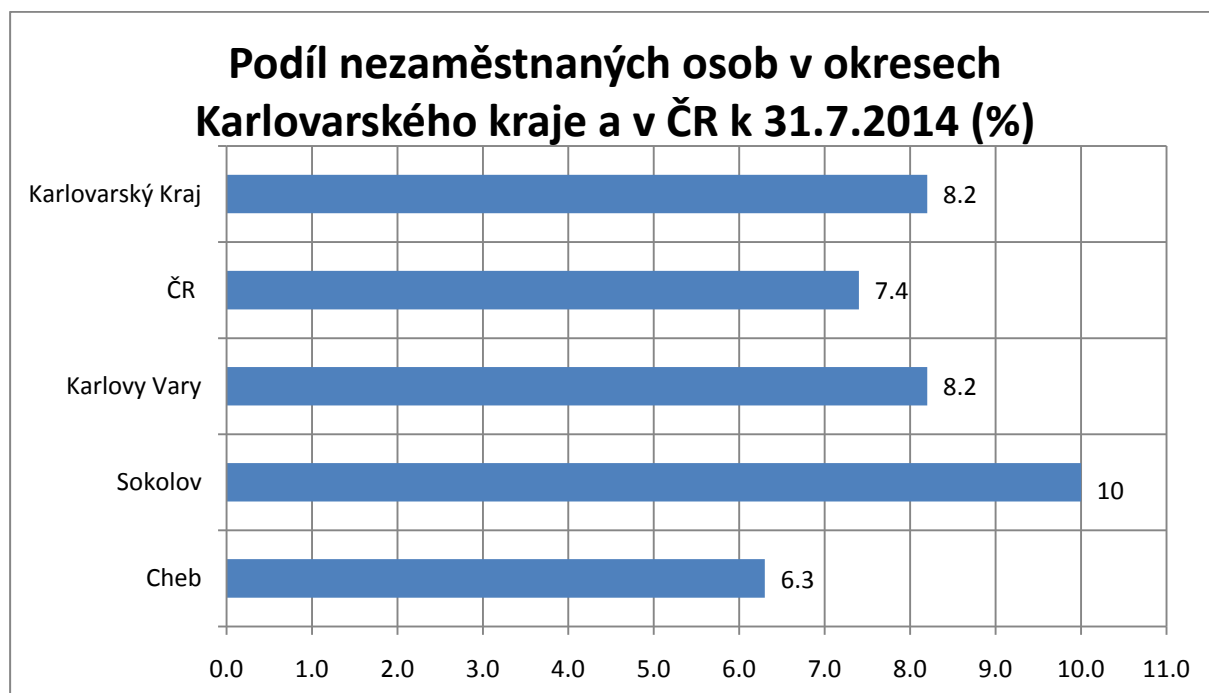
0 2,5 5 10 15 20 kilometry



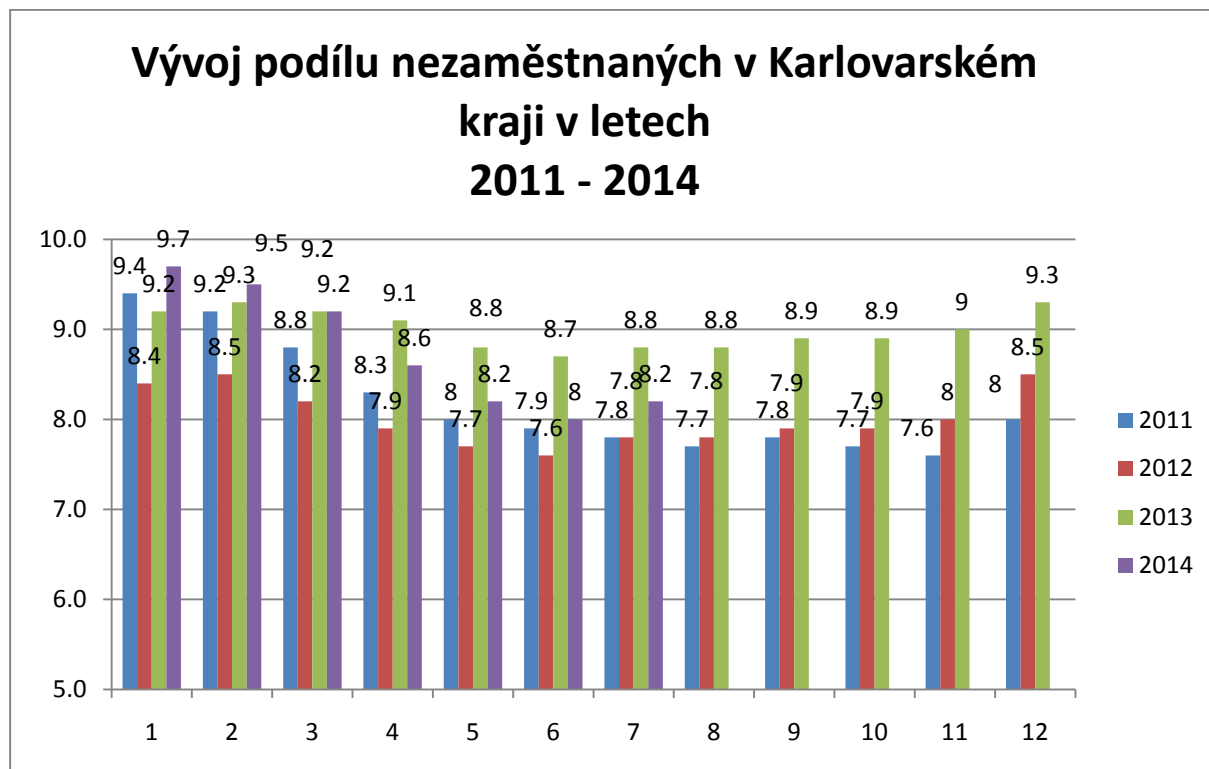
2014
1:100 000

GRAFY

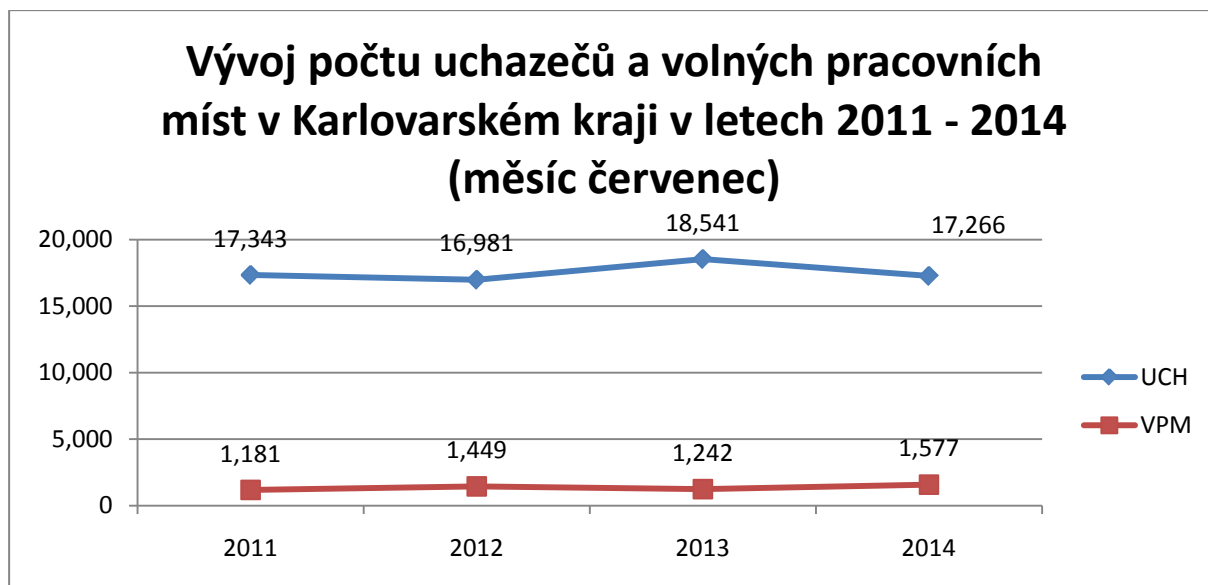
1. Podíl nezaměstnaných osob v okresech Karlovarského kraje a v ČR k 31. 7. 2014



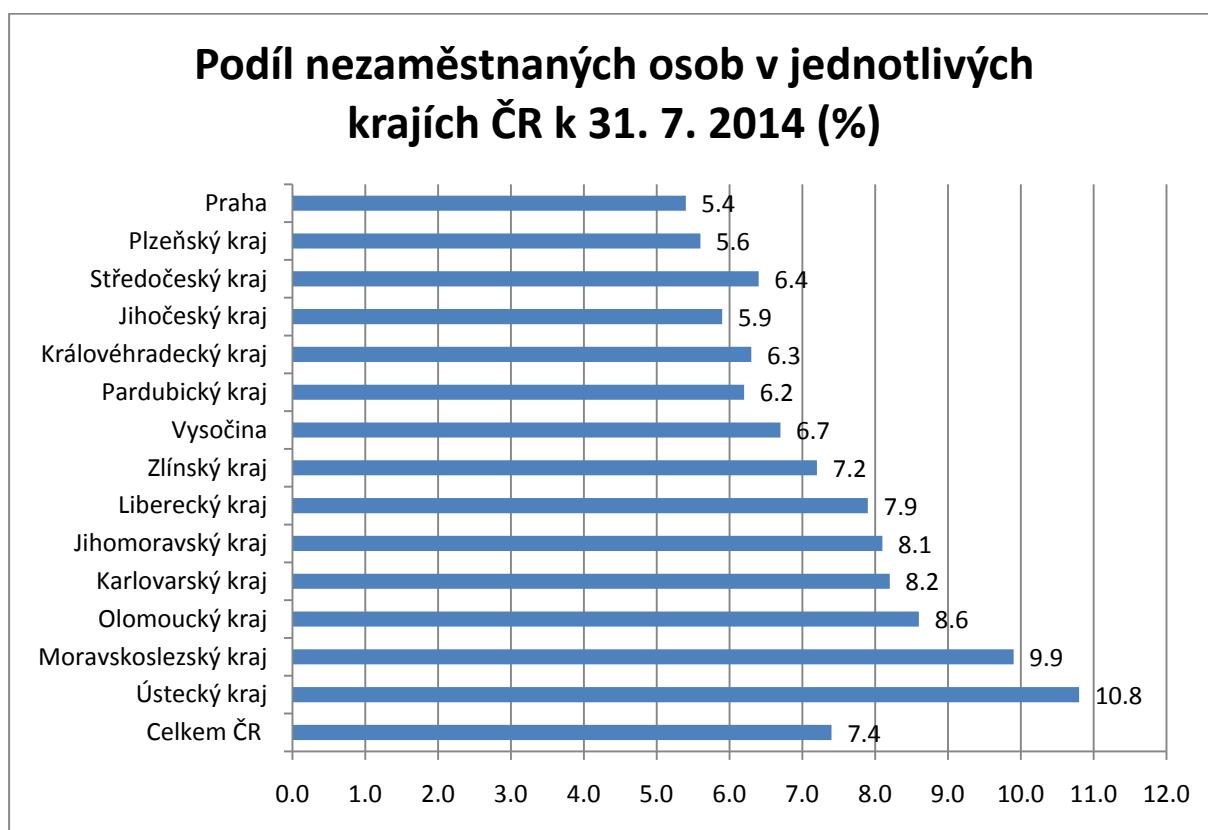
2. Vývoj podílu nezaměstnaných v Karlovarském kraji v letech 2011 – 2014



3. Vývoj počtu uchazečů a VPM v Karlovarském kraji v letech 2011 - 2014 (měsíc červenec)



4. Podíl nezaměstnaných osob v jednotlivých krajích ČR k 31. 7. 2014 v %



5. Setřídění okresů k 31.7 2014 (z celorepublikové statistiky)

SETRŽIDĚNÍ OKRESŮ k 31. červenci 2014

	podíl neza m. v %		mezimě s. přírůst./ úbytek nezam. v %		počet uchaze ců na 1 VPM
Most	13,0	Plzeň-sever	4,6	Ústí nad Labem	40,5
Ústí nad Labem	12,6	Plzeň-město	4,3	Sokolov	36,2
Bruntál	12,5	Jihlava	3,3	Karviná	34,8
Karviná	12,3	Náchod	3,0	Bruntál	30,9
Ostrava-město	11,4	Praha-západ	2,7	Hodonín	29,0
Chomutov	11,2	Havlíčkův Brod	2,7	Chomutov	25,3
Louny	10,1	Mladá Boleslav	2,6	Litoměřice	23,9
Děčín	10,1	Jičín	2,6	Jeseník	23,8
Sokolov	10,0	Ústí nad Orlicí	2,6	Opava	23,2
Hodonín	9,9	Nymburk	2,4	Brno-venkov	21,7
Přerov	9,8	Praha-východ	2,3	Děčín	20,5
Jeseník	9,4	Brno-město	2,1	Kladno	19,3
Teplice	9,4	Tábor	2,1	Louny	18,6
Znojmo	9,2	Karlovy Vary	2,1	Ostrava-město	17,8
Litoměřice	9,1	Chrudim	2,0	Olomouc	16,9
Brno-město	9,0	Praha	2,0	Brno-město	16,2
Šumperk	8,7	Klatovy	1,9	Náchod	15,9
Kladno	8,6	Brno-venkov	1,7	Kroměříž	15,8
Příbram	8,5	Hradec Králové	1,6	Rakovník	15,3
Liberec	8,5	Sokolov	1,6	Vsetín	14,8
Olomouc	8,5	Příbram	1,5	Karlovy Vary	14,8
Třebíč	8,4	Kolín	1,5	Blansko	14,6
Kolín	8,3	Kladno	1,4	Přerov	14,3
Kroměříž	8,3	Liberec	1,4	Třebíč	13,7
Karlovy Vary	8,2	Kutná Hora	1,3	Mělník	13,6
Vsetín	8,1	Jablonec nad		Příbram	13,6
Česká Lípa	8,1	Nisou	1,3	Hradec Králové	13,4
Mělník	8,0	Svitavy	1,2	Znojmo	13,1
Český Krumlov	8,0	Třebíč	1,2	Šumperk	13,0
Trutnov	7,9	Rakovník	1,2	Jindřichův Hradec	12,8
Opava	7,9	Mělník	1,1	Jihlava	12,6
Nymburk	7,7	Přerov	1,1	Vyškov	12,5
Svitavy	7,6	Cheb	1,1	Most	12,5
Kutná Hora	7,6	Vyškov	1,0	Kutná Hora	12,5
Semily	7,5	Pardubice	1,0	Tábor	12,4
Rakovník	7,3	Nový Jičín	0,9	Zlín	12,3
Tábor	7,3	Olomouc	0,9	Praha-západ	12,2
		Frýdek-Místek	0,8		

Nový Jičín	7,1	Zlín	0,8	Teplice	11,6
Frýdek-Místek	7,1	Beroun	0,7	Žďár nad Sázavou	11,3
Břeclav	7,0	České Budějovice	0,7	Prostějov	11,2
Tachov	7,0	Strakonice	0,7	Frýdek-Místek	11,0
Hradec Králové	7,0	Tachov	0,6	Jablonec nad Nisou	10,3
Jablonec nad Nisou	7,0	Domažlice	0,6	Nový Jičín	10,3
Žďár nad Sázavou	6,9	Ústí nad Labem	0,6	Semily	9,6
Prostějov	6,8	Hodonín	0,6	Uherské Hradiště	9,4
Strakonice	6,7	Žďár nad Sázavou	0,5	Chrudim	9,2
Jihlava	6,7	Kroměříž	0,5	Břeclav	9,1
Blansko	6,7	Litoměřice	0,4	Kolín	8,8
Brno-venkov	6,6	Plzeň-jih	0,3	Český Krumlov	8,7
Zlín	6,4	Pelhřimov	0,3	Rychnov nad Kněžnou	8,6
Chrudim	6,4	Ostrava-město	0,3	Strakonice	8,1
Uherské Hradiště	6,4	Trutnov	0,2	Svitavy	7,9
Beroun	6,4	Blansko	0,2	Praha-východ	7,9
Cheb	6,3	Semily	0,2	Praha	7,7
Havlíčkův Brod	6,2	Rychnov nad Kněžnou	0,1	Trutnov	7,0
Ústí nad Orlicí	6,0	Chomutov	0,1	Liberec	6,8
Vyškov	5,9	Šumperk	0,0	Plzeň-sever	6,6
Plzeň-město	5,9	Znojmo	-0,1	Plzeň-jih	6,5
Náchod	5,7	Bruntál	-0,2	Beroun	6,4
Klatovy	5,6	Louny	-0,3	Havlíčkův Brod	6,3
Domažlice	5,5	Děčín	-0,3	Česká Lípa	6,2
Plzeň-sever	5,4	Prostějov	-0,3	České Budějovice	5,9
České Budějovice	5,4	Karviná	-0,4	Jičín	5,4
Praha	5,4	Uherské Hradiště	-0,4	Písek	5,3
Pardubice	5,4	Opava	-0,5	Mladá Boleslav	5,1
Jičín	5,2	Vsetín	-0,6	Klatovy	5,1
Písek	5,1	Teplice	-1,0	Plzeň-město	5,1
Jindřichův Hradec	4,9	Břeclav	-1,1	Rokycany	5,0
Plzeň-jih	4,7	Rokycany	-1,2	Pelhřimov	4,9
Rychnov nad Kněžnou	4,6	Most	-1,3	Pardubice	4,8
Rokycany	4,6	Česká Lípa	-1,6	Ústí nad Orlicí	4,7
Praha-západ	4,6	Benešov	-2,1	Nymburk	4,5
Benešov	4,4	Prachatice	-2,8	Cheb	4,3
Pelhřimov	4,4	Jindřichův Hradec	-3,5	Tachov	4,2
Prachatice	4,4	Český Krumlov	-3,7	Benešov	4,2
Mladá Boleslav	4,4	Jeseník	-4,0	Domažlice	3,8
Praha-východ	3,4	Písek	-4,5	Prachatice	2,3
Celkem ČR	7,4	Celkem ČR	0,8	Celkem ČR	10,6