



Úřad práce České republiky  
krajská pobočka v Karlových Varech

**Měsíční statistická zpráva**  
*duben 2014*

**Zpracovala:** *Mgr. Petra Dolejšová*

[https://portal.mpsv.cz/upcr/kp/kvk/tiskove\\_zpravy](https://portal.mpsv.cz/upcr/kp/kvk/tiskove_zpravy)

## **Informace o nezaměstnanosti v Karlovarském kraji**

**k 30. 04. 2014**

*V tomto měsíci celkový počet uchazečů o zaměstnání oproti minulému měsíci klesl o 5,3 % na 18 260, počet hlášených volných pracovních míst klesl o 8,9 % na 1 265 a podíl nezaměstnaných osob klesl na 8,6 %.*

K 30. 04. 2014 evidoval Úřad práce ČR (ÚP ČR), Krajská pobočka v Karlových Varech celkem 18 260 uchazečů o zaměstnání. Jejich počet byl o 1 016 nižší než na konci předchozího měsíce, ve srovnání se stejným obdobím minulého roku je nižší o 894 osob. Z tohoto počtu bylo 17 667 dosažitelných uchazečů o zaměstnání ve věku 15 – 64 let. Bylo to o 1 094 méně než na konci předchozího měsíce. Ve srovnání se stejným obdobím minulého roku byl jejich počet nižší o 1 152.

V průběhu měsíce bylo nově zaevidováno 1 561 osob. Ve srovnání s minulým měsícem to bylo méně o 93 osob a v porovnání se stejným obdobím předchozího roku méně o 73 osob. Z evidence během měsíce odešlo celkem 2 577 uchazečů (ukončená evidence, vyřazení uchazeči). Bylo to o 198 osob více než v předchozím měsíci a o 432 osob více než ve stejném měsíci minulého roku.

Snížení nezaměstnanosti hlásí všech 77 okresů. Z toho největší bylo v okresech Jeseník (o 13,6 %), Klatovy (o 13,1 %), Prachatice (o 13 %), Jindřichův Hradec (o 12,8 %), Znojmo a Pelhřimov (shodně o 12 %).

Ke konci měsíce bylo evidováno na ÚP ČR, Krajské pobočce v Karlových Varech 8 383 žen. Jejich podíl na celkovém počtu uchazečů činil 46 %. V evidenci bylo 1 613 osob se zdravotním postižením, což představovalo 8,8 % z celkového počtu nezaměstnaných.

Podporu v nezaměstnanosti pobíralo 3 053 uchazečů o zaměstnání, tj. 16,7 % všech uchazečů vedených v evidenci.

Ke konci tohoto měsíce bylo evidováno 799 absolventů škol všech stupňů vzdělání a mladistvých, jejich počet klesl ve srovnání s předchozím měsícem o 43 osob a ve srovnání se stejným měsícem minulého roku byl nižší o 279 osob. Na celkové nezaměstnanosti se podíleli 4,4 %.

Podíl nezaměstnaných osob, tj. počet dosažitelných uchazečů o zaměstnání ve věku 15 - 64 let k obyvatelstvu stejného věku, poklesl k 30. 4. 2014 na 8,6 %.

Podíl nezaměstnaných stejný nebo vyšší než krajský průměr vykázaly 2 okresy, nejvyšší byl v okrese Sokolov (10,4 %), v okrese Karlovy Vary (8,6 %).

Podíl nezaměstnaných žen dosáhl hodnoty 8,1 %, podíl nezaměstnaných mužů dosáhl hodnoty 9,2 %.

Karlovarský kraj evidoval k 30.4 2014 celkem 1 265 volných pracovních míst. Jejich počet byl o 125 nižší, než v předchozím měsíci a o 175 vyšší než ve stejném měsíci minulého roku. Na jedno volné pracovní místo připadalo v průměru 14,4 uchazeče, z toho nejvíce v okresech Sokolov (34), Karlovy Vary (26,3) a Cheb (5,6). Z celkového počtu nahlášených volných míst bylo 115 vhodných pro osoby se zdravotním postižením (OZP), na jedno volné pracovní místo připadalo 14 OZP. Volných pracovních míst pro absolventy a mladistvé bylo registrováno 251, na jedno volné místo připadalo 3,18 uchazečů této kategorie.

V rámci aktivní politiky zaměstnanosti (APZ) bylo od počátku roku k 30. 4. 2014 prostřednictvím příspěvků v rámci APZ podpořeno 869 pracovních míst.

Nejčastějšími obory činností, které byly v tomto měsíci podpořeny prostřednictvím SÚPM – byly servírka, kuchař, pracovník ve službách, pomocný dělník, prodavač či administrativní pracovník.

Informace o vývoji nezaměstnanosti v ČR v elektronické formě jsou zveřejněny na internetové adrese <http://portal.mpsv.cz/sz/stat>.

## 1. Základní charakteristika vývoje nezaměstnanosti a volných pracovních míst v Karlovarském kraji

Tabulka č. 1 - Vývoj nezaměstnanosti

ukazatel (celkový počet)		stav k		
		30.04 2013	31. 03. 2014	<b>30. 04. 2014</b>
evidovaní uchazeči o zaměstnání		19 154	19 276	<b>18 260</b>
- z toho	ženy	8 634	8 811	<b>8 383</b>
	absolventi a mladiství	1 078	842	<b>799</b>
	uchazeči se zdravotním postižením	1 644	1 634	<b>1 613</b>
uchazeči s nárokem na P v N		3 371	3 503	<b>3 053</b>
podíl nezaměstnaných osob v % <sup>1)</sup>		9,1	9,2	<b>8,6</b>
volná pracovní místa		1 090	1 390	<b>1 265</b>
počet uchazečů na 1 volné pracovní místo		17,6	13,9	<b>14,4</b>

1) od ledna 2013 nový ukazatel registrované nezaměstnanosti (zpětně dopočítán až do ledna 2005, zveřejňován již ve IV. čtvrtletí 2012)

Tabulka č. 2 - Tok nezaměstnanosti

ukazatel (celkový počet)	stav k		
	30. 04. 2013	31. 03. 2014	<b>30. 04. 2014</b>
nově evidovaní uchazeči o zaměstnání - ve sled. měsíci	1 634	1 654	1 561
uchazeči s ukonč. evidencí a vyřazení - ve sled. měsíci	2 145	2 379	2 577
- z toho umístění celkem	1 169	1 579	1 668
- z toho umístění úřadem práce	226	303	410

## 2. Aktivní politika zaměstnanosti v Karlovarském kraji

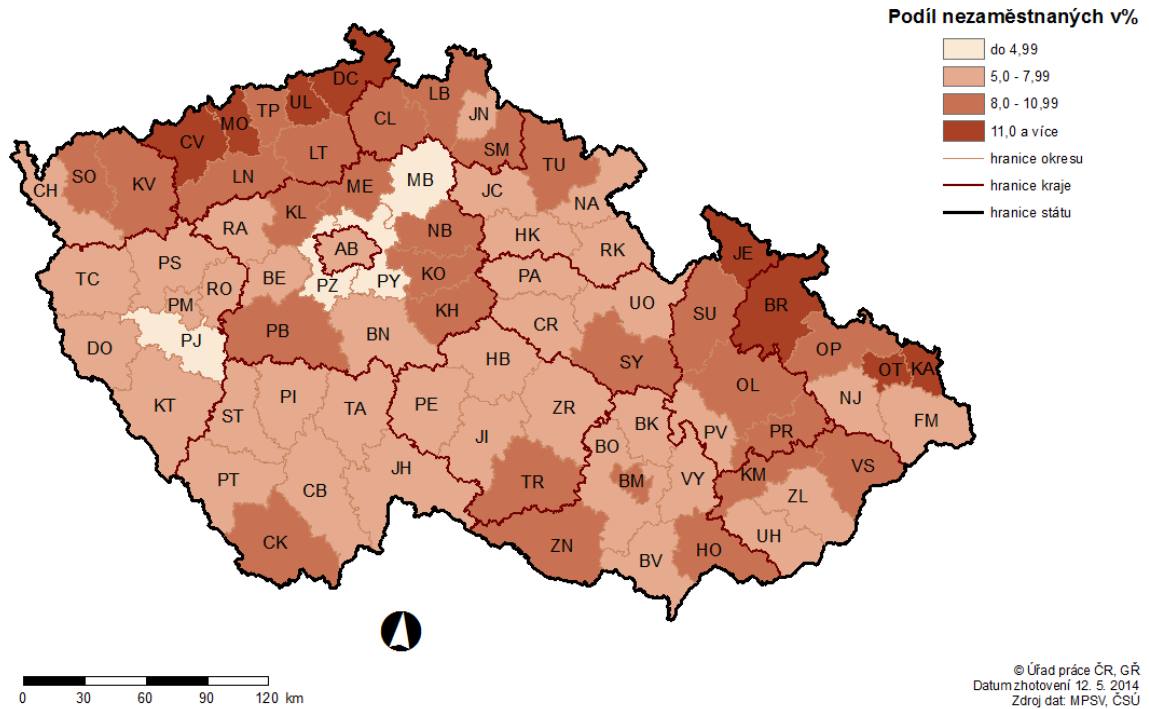
Tabulka č. 3 - Pracovní místa podpořená v rámci APZ a rekvalifikace uchazečů a zájemců o zaměstnání

ukazatel (celkový počet)	duben 2013	duben 2014	stav od počátku roku k	
			30. 04. 2013	30. 04. 2014
<b>pracovní místa podpořená v rámci APZ</b>				
veřejně prospěšné práce (VPP)	175	113	137	0
ESF - VPP <sup>1)</sup>	415	580	186	534
společensky účelná prac. místa (SÚPM)	81	36	37	8
ESF - SÚPM <sup>1)</sup>	114	298	87	257
SÚPM - samostatně výděleč. činnost (SVČ)	55	61	17	17
chrán. prac. místa - SVČ osob se ZP	20	32	1	3
projekty ESF OP LZZ – cílené programy	74	155	74	50
<b>pracovní místa podpořená v rámci APZ celkem</b>	<b>934</b>	<b>1 275</b>	<b>539</b>	<b>869</b>
uchazeči a zájemci zařazení do rekvalifikací vč. ESF	107	70	415	255
uchazeči a zájemci, kteří zahájili zvolenou rekvalifikaci vč. ESF	74	116	146	182

1) spolufinancováno převážně z Evropského sociálního fondu

# MAPA

## PODÍL NEZAMĚŠTNÝCH NA POČTU OBYVATEL v okresech České republiky k 30.4.2014



# PODÍL NEZAMĚSTNANÝCH V JEDNOTLIVÝCH OKRESECH KARLOVARSKÉHO KRAJE k 30.04.2014

Podíl nezaměstnaných

v %



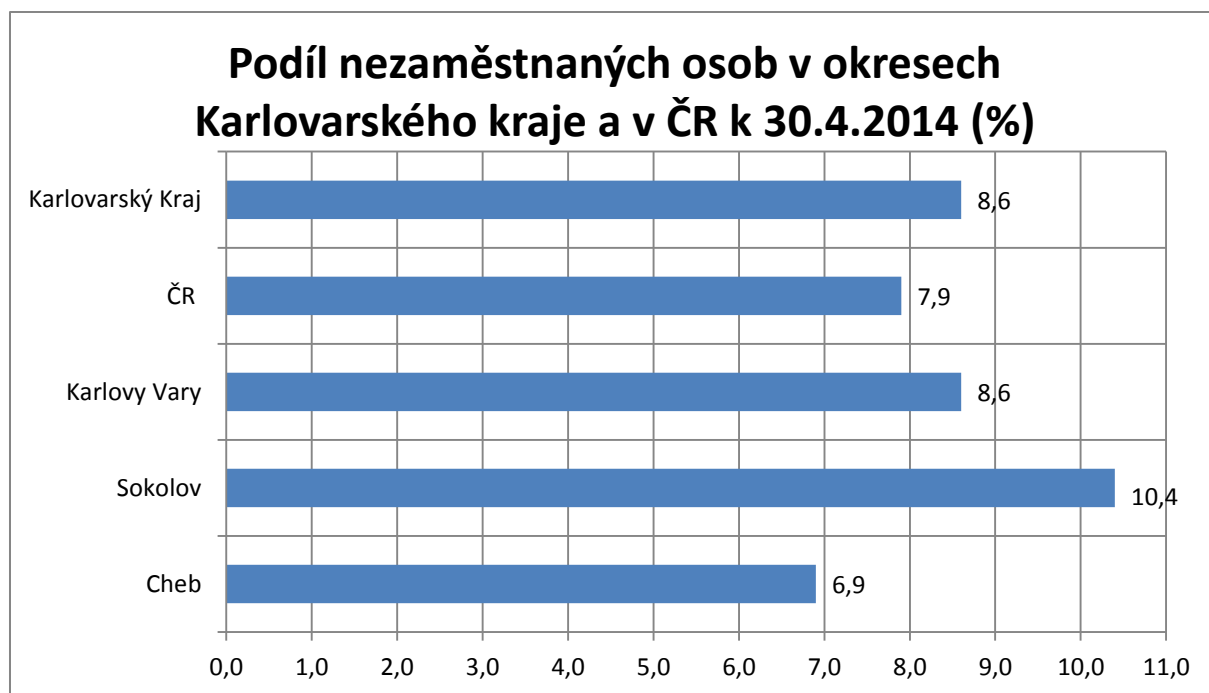
0 2,5 5 10 15 20 kilometry



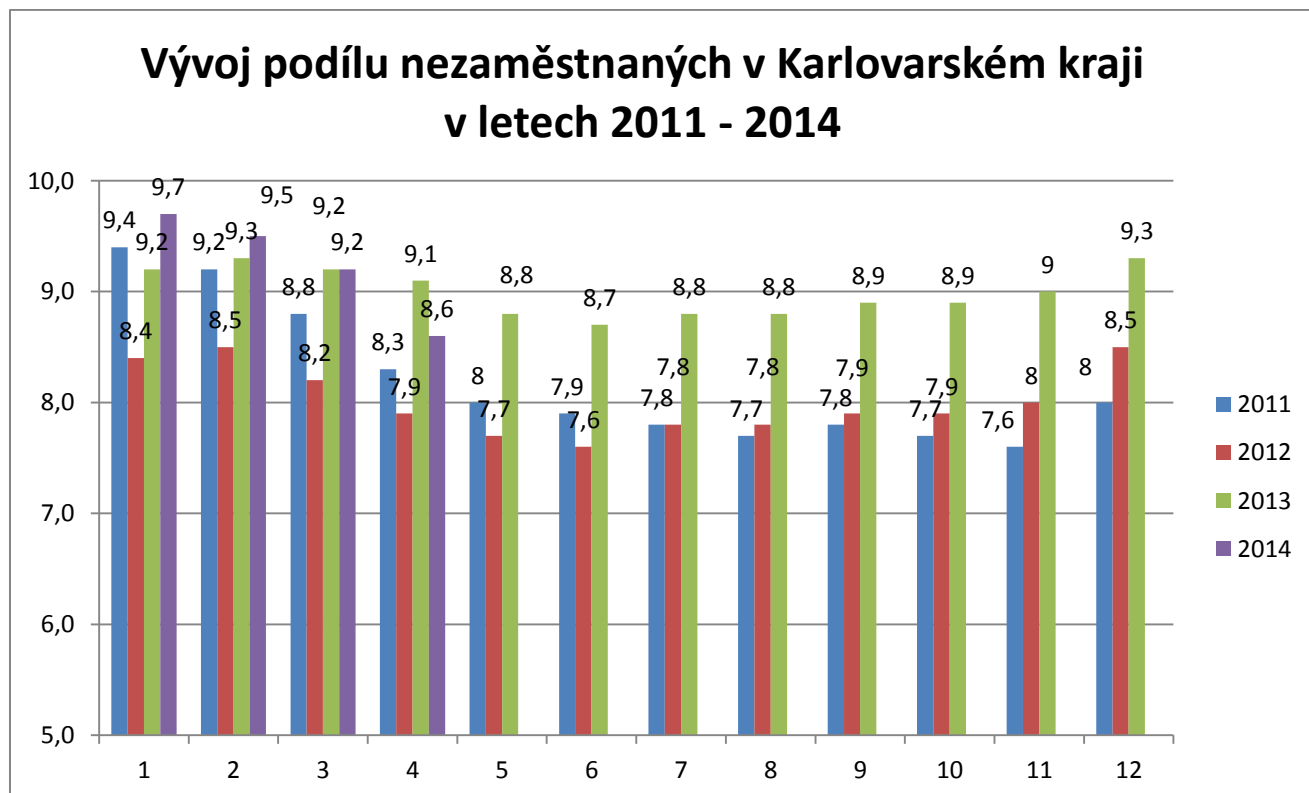
2017 2018 2019  
2017  
2018  
2019

## GRAFY

### 1. Podíl nezaměstnaných osob v okresech Karlovarského kraje a v ČR k 30. 04. 2014

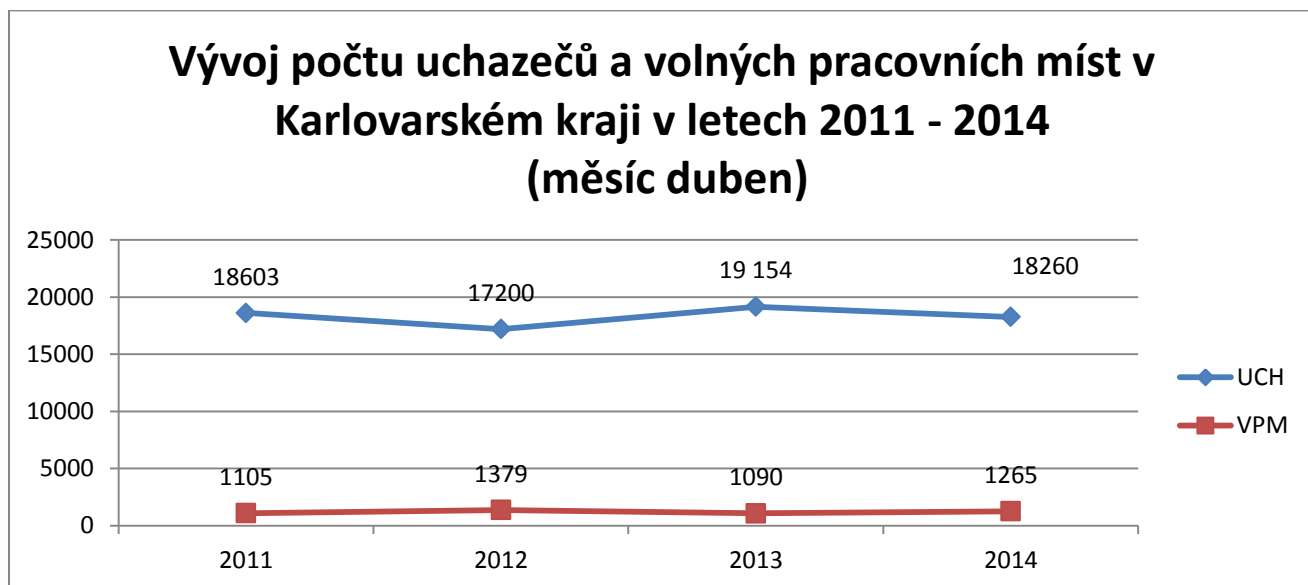


### 2. Vývoj podílu nezaměstnaných v Karlovarském kraji v letech 2011 – 2014

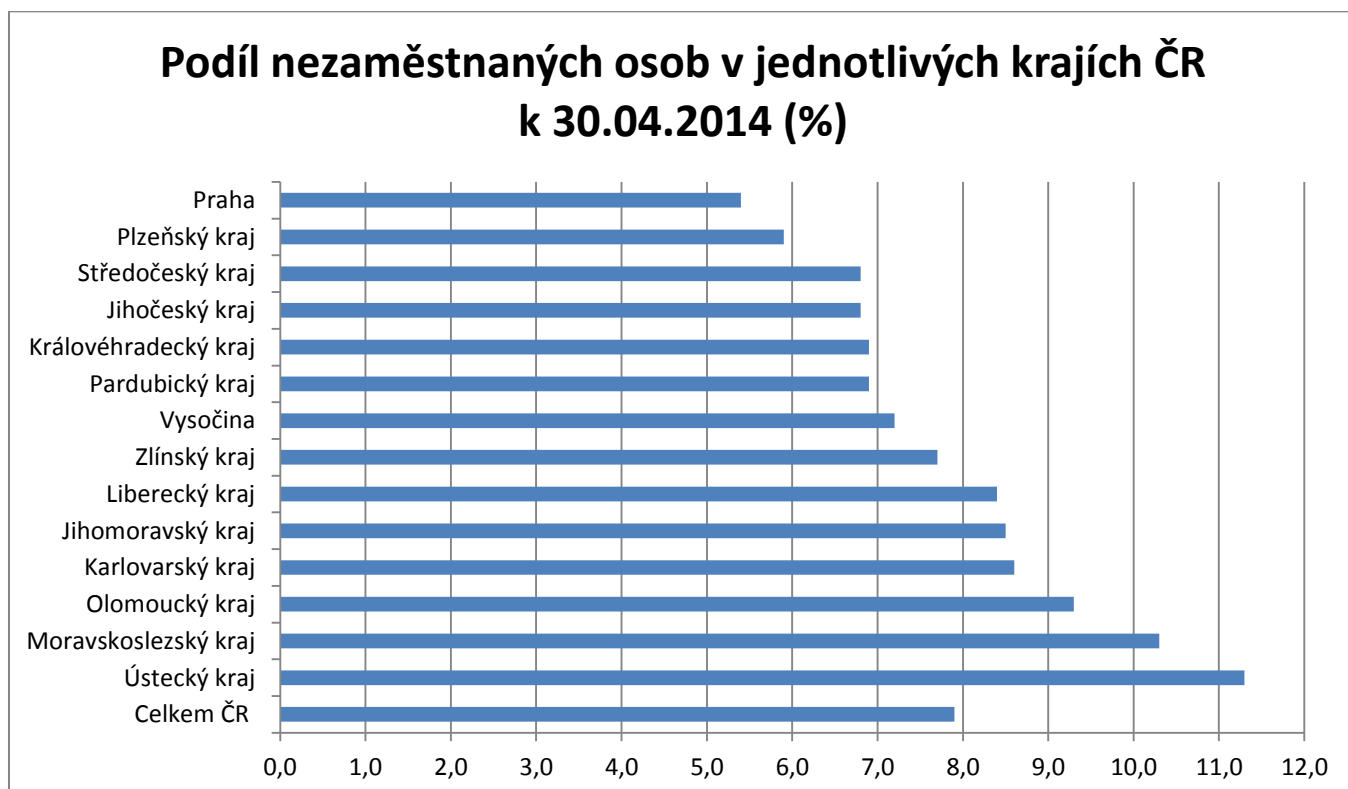




**3. Vývoj počtu uchazečů a VPM v Karlovarském kraji v letech 2011 - 2014 (měsíc duben)**



**4. Podíl nezaměstnaných osob v jednotlivých krajích ČR k 30. 04. 2014 v %**



5. Setřídění okresů k 30. 04. 2014 (z celorepublikové statistiky)

SETŘÍDĚNÍ OKRESŮ k 30. dubnu 2014

	podíl nezam. v %		meziměs. přírůst./ úbytek nezam. v %		počet uchazečů na 1 VPM
Bruntál	13,5	Brno-město	-0,8	Karviná	48,4
Most	13,5	Praha-západ	-0,8	Bruntál	43,0
Ústí nad Labem	12,9	Praha	-1,0	Jeseník	41,0
Karviná	12,6	Ústí nad Labem	-1,1	Ústí nad Labem	40,8
Chomutov	11,7	Karviná	-1,6	Sokolov	34,0
Jeseník	11,6	Chomutov	-1,7	Chomutov	32,5
Ostrava-město	11,6	Ostrava-město	-1,8	Hodonín	29,2
Děčín	11,0	Kladno	-1,9	Děčín	29,1
Hodonín	10,8	Most	-2,0	Litoměřice	27,0
Louny	10,7	Praha-východ	-2,3	Kladno	26,7
Znojmo	10,6	Liberec	-2,5	Karlovy Vary	26,3
Přerov	10,4	Mladá Boleslav	-2,6	Znojmo	24,7
<b>Sokolov</b>	<b>10,4</b>	Teplice	-3,1	Ostrava-město	23,2
Teplice	10,0	Jablonec nad Nisou	-3,6	Louny	22,5
Šumperk	9,6	Sokolov	-3,7	Olomouc	22,1
Litoměřice	9,5	Mělník	-3,9	Brno-město	21,8
Český Krumlov	9,4	Louny	-4,1	Rakovník	21,7
Třebíč	9,1	Trutnov	-4,3	Přerov	21,3
Příbram	9,0	Beroun	-4,4	Most	19,1
Vsetín	8,9	Semily	-4,5	Třebíč	18,3
Brno-město	8,9	Plzeň-město	-4,7	Šumperk	17,5
Česká Lípa	8,9	České Budějovice	-4,9	Kroměříž	17,5
Olomouc	8,9	Karlovy Vary	-4,9	Vsetín	17,1
Kolín	8,9	Děčín	-5,0	Opava	16,4
Kroměříž	8,7	Brno-venkov	-5,0	Náchod	16,1
Liberec	8,7	Nymburk	-5,1	Česká Lípa	15,6
Trutnov	8,7	Frýdek-Místek	-5,3	Teplice	15,4
Kladno	8,7	Přerov	-5,3	Mělník	15,4
<b>Karlovy Vary</b>	<b>8,6</b>	Blansko	-5,5	Žďár nad Sázavou	15,3
Opava	8,6	Hradec Králové	-5,9	Rychnov nad Kněžnou	15,2
Svitavy	8,5	Nový Jičín	-6,2	Kutná Hora	15,0
Kutná Hora	8,3	Litoměřice	-6,3	Vyškov	14,9
Semily	8,3	Olomouc	-6,3	Příbram	14,8
Mělník	8,2	Příbram	-6,4	Blansko	14,7
Nymburk	8,1	Zlín	-6,4	Hradec Králové	13,8
Břeclav	7,9	Česká Lípa	-6,6	Jindřichův Hradec	13,7
Tábor	7,7	Rokycany	-6,6	Prostějov	13,4
Tachov	7,6	Kroměříž	-6,7	Frýdek-Místek	13,4

Rakovník	7,6	Tábor	-6,8	Jičín	13,2
Prostějov	7,6	Domažlice	-6,8	Praha-východ	12,8
Nový Jičín	7,6	Bruntál	-6,8	Strakonice	12,7
Žďár nad Sázavou	7,5	Plzeň-jih	-6,8	Tábor	12,7
Frydek-Místek	7,5	Rakovník	-7,0	Jablonec nad Nisou	12,6
Strakonice	7,4	Opava	-7,0	Nový Jičín	12,4
Hradec Králové	7,4	Kolín	-7,0	Zlín	12,0
Jablonec nad Nisou	7,3	Vsetín	-7,1	Chrudim	11,6
Chrudim	7,2	Prostějov	-7,2	Praha-západ	11,6
Blansko	7,2	Český Krumlov	-7,2	Břeclav	11,6
Uherské Hradiště	7,0	Vyškov	-7,3	Uherské Hradiště	11,4
<b>Cheb</b>	<b>6,9</b>	Uherské Hradiště	-7,8	Havlíčkův Brod	11,4
Brno-venkov	6,9	Jihlava	-8,0	Brno-venkov	10,9
Jihlava	6,9	Hodonín	-8,1	Jihlava	10,6
Zlín	6,8	Cheb	-8,2	Semily	10,6
Vyškov	6,6	Strakonice	-8,2	Trutnov	10,4
Beroun	6,6	Kutná Hora	-8,2	Svitavy	10,2
Ústí nad Orlicí	6,6	Plzeň-sever	-8,2	Plzeň-jih	9,7
Havlíčkův Brod	6,5	Šumperk	-8,3	Český Krumlov	9,5
Jindřichův Hradec	6,3	Pardubice	-8,4	Mladá Boleslav	8,8
Písek	6,2	Havlíčkův Brod	-8,9	Pelhřimov	8,7
Náchod	6,2	Ústí nad Orlicí	-9,0	Tachov	8,4
Klatovy	6,1	Náchod	-9,1	Pardubice	8,3
Pardubice	5,9	Žďár nad Sázavou	-9,9	Kolín	8,2
Domažlice	5,9	Písek	-9,9	Ústí nad Orlicí	7,9
České Budějovice	5,9	Tachov	-10,1	Liberec	7,8
Jičín	5,9	Jičín	-10,2	Plzeň-sever	7,7
Plzeň-město	5,9	Rychnov nad Kněžnou	-10,7	Praha	7,3
Plzeň-sever	5,6	Benešov	-11,2	Prachatice	7,3
Prachatice	5,5	Břeclav	-11,3	České Budějovice	7,3
Praha	5,4	Třebíč	-11,6	Beroun	7,1
Benešov	5,2	Chrudim	-11,8	Rokycany	7,0
Rychnov nad Kněžnou	5,2	Svitavy	-11,8	Písek	6,3
Rokycany	5,1	Pelhřimov	-12,0	Domažlice	6,1
Pelhřimov	5,1	Znojmo	-12,0	Plzeň-město	6,1
Plzeň-jih	5,0	Jindřichův Hradec	-12,8	Benešov	5,9
Praha-západ	4,6	Prachatice	-13,0	Klatovy	5,7
Mladá Boleslav	4,6	Klatovy	-13,1	Cheb	5,6
Praha-východ	3,6	Jeseník	-13,6	Nymburk	4,2
<b>Celkem ČR</b>	<b>7,9</b>	<b>Celkem ČR</b>	<b>-5,5</b>	<b>Celkem ČR</b>	<b>13,0</b>