



Úřad práce České republiky
krajská pobočka v Karlových Varech

Měsíční statistická zpráva
březen 2014

Zpracovala: Mgr. Petra Dolejšová

https://portal.mpsv.cz/upcr/kp/kvk/tiskove_zpravy

Informace o nezaměstnanosti v Karlovarském kraji

k 31. 03. 2014

V tomto měsíci celkový počet uchazečů o zaměstnání oproti minulému měsíci klesl o 3,6 % na 19 276, počet hlášených volných pracovních míst klesl o 14,18 % na 1 390 a podíl nezaměstnaných osob klesl na 9,2 %.

K 31. 03. 2014 evidoval Úřad práce ČR (ÚP ČR), Krajská pobočka v Karlových Varech celkem 19 276 uchazečů o zaměstnání. Jejich počet byl o 725 nižší než na konci předchozího měsíce, ve srovnání se stejným obdobím minulého roku je nižší o 389 osob. Z tohoto počtu bylo 18 761 dosažitelných uchazečů o zaměstnání ve věku 15 – 64 let. Bylo to o 800 méně než na konci předchozího měsíce. Ve srovnání se stejným obdobím minulého roku byl jejich počet nižší o 577.

V průběhu měsíce bylo nově zaevidováno 1 654 osob. Ve srovnání s minulým měsícem to bylo více o 203 osob a v porovnání se stejným obdobím předchozího roku více o 228 osob. Z evidence během měsíce odešlo celkem 1 688 uchazečů (ukončená evidence, vyřazení uchazeči). Bylo to o 102 osob méně než v předchozím měsíci a o 168 osob více než ve stejném měsíci minulého roku.

Nejnižší nezaměstnanost hlásí okresy Praha-východ (3,6 %), Praha-západ (4,6 %), Mladá Boleslav (4,7 %), Plzeň – jih (5,3 %), Praha (5,4 %), a Rokycany (5,4 %). Podíl nezaměstnaných stejný nebo vyšší než republikový průměr vykazalo 37 okresů. Nejvyšší byl v okrese Bruntál (14,5 %), Most (13,7 %), Jeseník (13,6 %), Ústí nad Labem (13,1 %), Karviná (12,8 %) a Znojmo (11,9 %).

Ke konci měsíce bylo evidováno na ÚP ČR, Krajské pobočce v Karlových Varech 8 811 žen. Jejich podíl na celkovém počtu uchazečů činil 45,7 %. V evidenci bylo 1 634 osob se zdravotním postižením, což představovalo 8,47 % z celkového počtu nezaměstnaných.

Podporu v nezaměstnanosti pobíralo 3 503 uchazečů o zaměstnání, tj. 18,17 % všech uchazečů vedených v evidenci.

Ke konci tohoto měsíce bylo evidováno 842 absolventů škol všech stupňů vzdělání a mladistvých, jejich počet klesl ve srovnání s předchozím měsícem o 325 osob

a ve srovnání se stejným měsícem minulého roku byl nižší o 306 osob. Na celkové nezaměstnanosti se podíleli 4,3 %.

Podíl nezaměstnaných osob, tj. počet dosažitelných uchazečů o zaměstnání ve věku 15 - 64 let k obyvatelstvu stejného věku, poklesl k 31. 3. 2014 na 9,2 %.

Podíl nezaměstnaných stejný nebo vyšší než krajský průměr vykázal 1 okres, nejvyšší byl v okrese Sokolov (10,8%).

Podíl nezaměstnaných žen dosáhl hodnoty 8,5 %, podíl nezaměstnaných mužů dosáhl hodnoty 9,8 %.

Kraj evidoval k 31.3 2014 celkem 1 390 volných pracovních míst. Jejich počet byl o 20 nižší, než v předchozím měsíci a o 272 vyšší než ve stejném měsíci minulého roku. Na jedno volné pracovní místo připadalo v průměru 13,9 uchazeče, z toho nejvíce v okresech Sokolov (23,3), Karlovy Vary (22,5) a Cheb (6,4). Z celkového počtu nahlášených volných míst bylo 145 vhodných pro osoby se zdravotním postižením (OZP), na jedno volné pracovní místo připadalo 9,5 OZP. Volných pracovních míst pro absolventy a mladistvé bylo registrováno 267, na jedno volné místo připadalo 5,2 uchazečů této kategorie.

V rámci aktivní politiky zaměstnanosti (APZ) bylo k 31. 3. 2014 prostřednictvím příspěvků v rámci APZ podpořeno 563 pracovních míst.

Nejčastějšími obory činností, které byly v tomto měsíci podpořeny prostřednictvím SÚPM – byly řidič, servírka, kuchař, pomocný dělník, prodavač, dělník a administrativní pracovník.

Informace o vývoji nezaměstnanosti v ČR v elektronické formě jsou zveřejněny na internetové adrese <http://portal.mpsv.cz/sz/stat>.

1. Základní charakteristika vývoje nezaměstnanosti a volných pracovních míst v Karlovarském kraji

Tabulka č. 1 - Vývoj nezaměstnanosti

ukazatel (celkový počet)		stav k		
		31.3.2013	28. 02. 2014	31. 03. 2014
evidovaní uchazeči o zaměstnání		19 665	20 001	19 276
- z toho	ženy	8 831	9 130	8 811
	absolventi a mladiství	1 148	1 167	842
	uchazeči se zdravotním postižením	1 657	1 623	1 634
uchazeči s nárokem na P v N		3 477	3 939	3 503
podíl nezaměstnaných osob v % ¹⁾		9,2	9,5	9,2
volná pracovní místa		1 118	1 410	1 390
počet uchazečů na 1 volné pracovní místo		17,6	14,2	13,9

1) od ledna 2013 nový ukazatel registrované nezaměstnanosti (zpětně dopočítán až do ledna 2005, zveřejňován již ve IV. čtvrtletí 2012)

Tabulka č. 2 - Tok nezaměstnanosti

ukazatel (celkový počet)	stav k		
	31. 03. 2013	28. 02. 2014	31. 03. 2014
nově evidovaní uchazeči o zaměstnání - ve sled. měsíci	1 426	1 451	1 654
uchazeči s ukonč. evidencí a vyřazení - ve sled. měsíci	1 626	1 790	2 379
- z toho umístění celkem	722	987	1 579
- z toho umístění úřadem práce	98	93	303

2. Aktivní politika zaměstnanosti v Karlovarském kraji

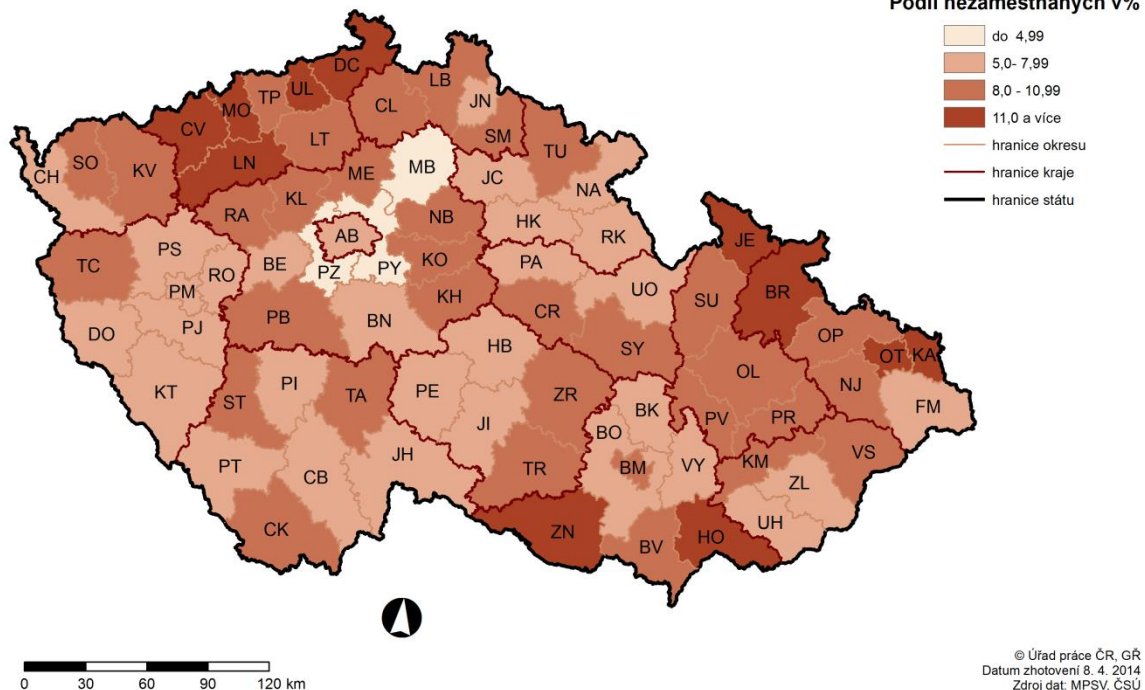
Tabulka č. 3 - Pracovní místa podpořená v rámci APZ a rekvalifikace uchazečů a zájemců o zaměstnání

ukazatel (celkový počet)	březen 2013	březen 2014	stav od počátku roku k	
			31. 03. 2013	31. 03. 2014
pracovní místa podpořená v rámci APZ				
veřejně prospěšné práce (VPP)	172	189	125	0
ESF - VPP ¹⁾	348	513	92	316
společensky účelná prac. místa (SÚPM)	91	73	37	5
ESF - SÚPM ¹⁾	89	269	31	174
SÚPM - samostatně výděleč. činnost (SVČ)	67	66	14	15
chrán. prac. místa - SVČ osob se ZP	19	32	1	3
projekty ESF OP LZZ – cílené programy	52	155	52	50
pracovní místa podpořená v rámci APZ celkem	838	1 297	352	563
uchazeči a zájemci zařazení do rekvalifikací vč. ESF	66	76	220	185
uchazeči a zájemci, kteří zahájili zvolenou rekvalifikaci vč. ESF	61	118	96	132

1) spolufinancováno převážně z Evropského sociálního fondu

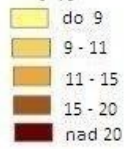
MAPA

PODÍL NEZAMĚŠTNÝCH NA POČTU OBYVATEL v okresech České republiky k 31.3.2014



PODÍL NEZAMĚŠTNANÝCH V JEDNOTLIVÝCH OKRESECH KARLOVARSKÉHO KRAJE k 31.3.2014

Podíl nezaměstnaných
v %



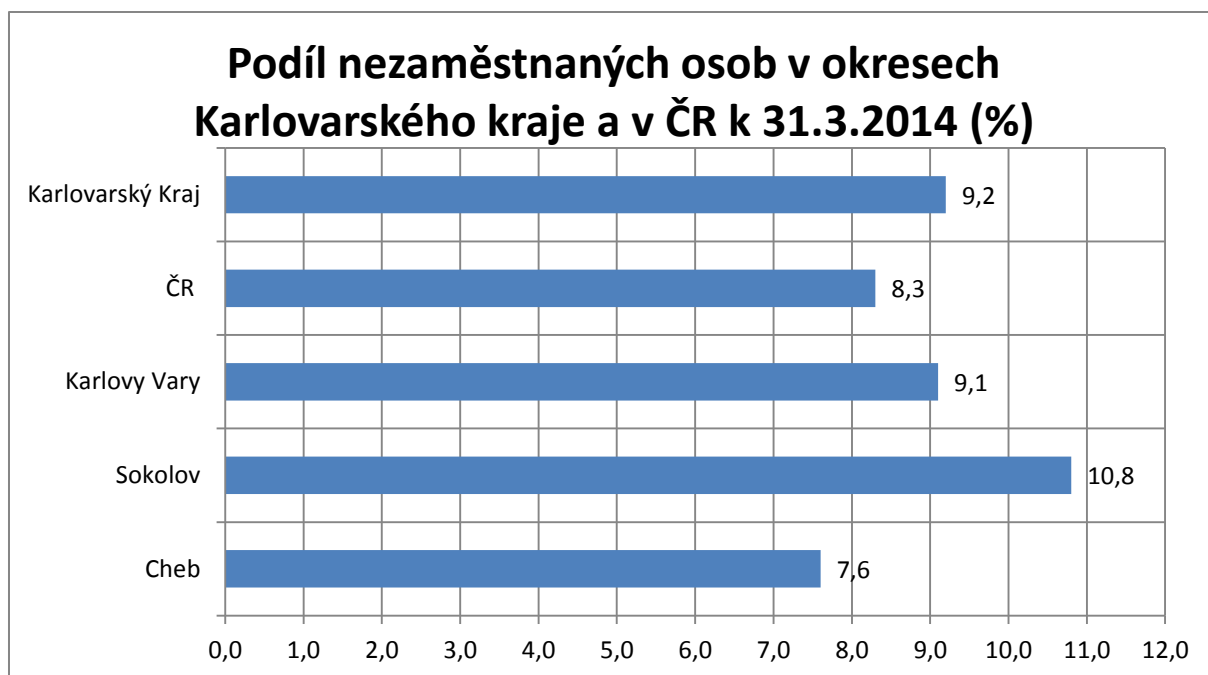
0 2,5 5 10 15 20 kilometry



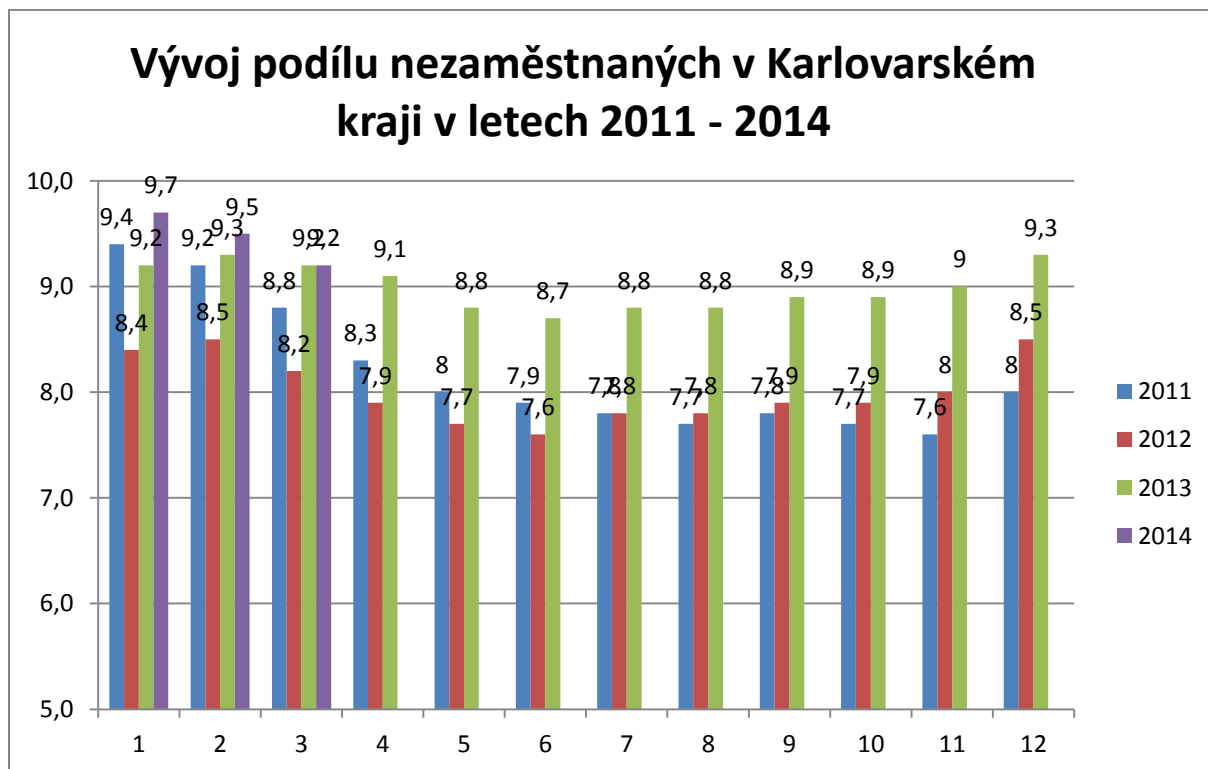
30° 00' 00" E
50° 00' 00" N

GRAFY

1. Podíl nezaměstnaných osob v okresech Karlovarského kraje a v ČR k 31. 03. 2014

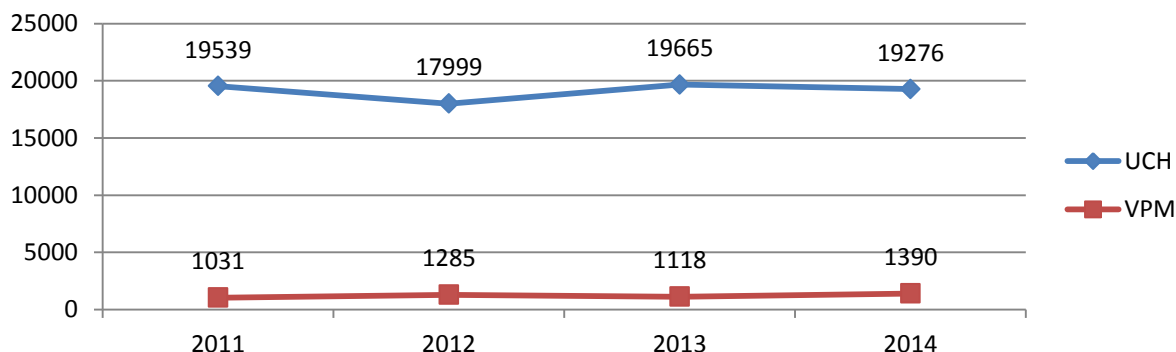


2. Vývoj podílu nezaměstnaných v Karlovarském kraji v letech 2011 – 2014



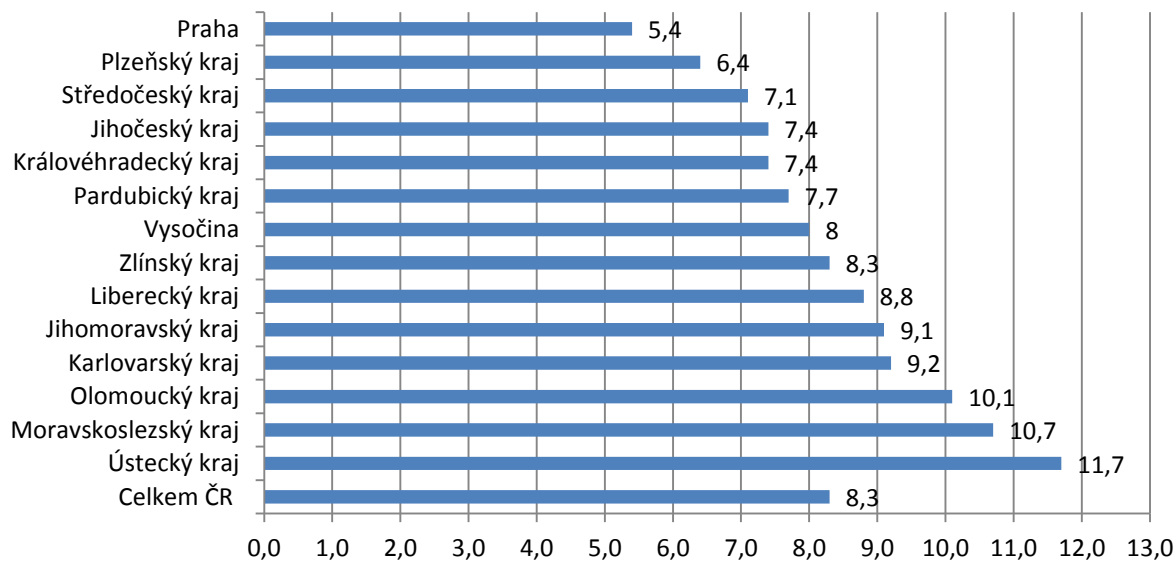
3. Vývoj počtu uchazečů a VPM v Karlovarském kraji v letech 2011 - 2014 (měsíc březen)

Vývoj počtu uchazečů a volných pracovních míst v Karlovarském kraji v letech 2011 - 2014 (měsíc březen)



4. Podíl nezaměstnaných osob v jednotlivých krajích ČR k 31. 03. 2014 v %

Podíl nezaměstnaných osob v jednotlivých krajích ČR k 31.03.2014 (%)



5. Setřídění okresů k 31. 03. 2014 (z celorepublikové statistiky)

		podíl nezam. v %		meziměs. přírůst./ úbytek nezam. v %		počet uchazečů na 1 VPM
1	Bruntál	14,5	Brno-město	0,6	Bruntál	62,1
2	Most	13,7	Praha-západ	0,5	Karviná	50,2
3	Jeseník	13,6	Louny	-0,1	Ústí nad Labem	46,8
4	Ústí nad Labem	13,1	Praha-východ	-0,2	Jeseník	44,7
5	Karviná	12,8	Praha	-0,3	Chomutov	42,6
6	Znojmo	11,9	Kladno	-0,4	Kladno	37,6
7	Chomutov	11,9	Česká Lípa	-0,5	Hodonín	33,9
8	Ostrava-město	11,8	Liberec	-0,6	Znojmo	32,3
9	Hodonín	11,8	Ústí nad Labem	-0,7	Litoměřice	29,3
10	Děčín	11,6	Brno-venkov	-0,8	Děčín	28,9
11	Louny	11,1	Pardubice	-0,9	Přerov	28,0
12	Přerov	11,0	Jablonec nad Nisou	-0,9	Šumperk	26,7
13	Sokolov	10,8	Ostrava-město	-1,1	Olomouc	25,2
14	Šumperk	10,5	Karviná	-1,3	Brno-město	23,4
15	Teplice	10,4	Teplice	-1,4	Sokolov	23,3
16	Třebíč	10,3	Děčín	-1,4	Třebíč	23,0
17	Litoměřice	10,2	Most	-1,8	Kutná Hora	22,9
18	Český Krumlov	10,1	Šumperk	-1,8	Karlovy Vary	22,5
19	Příbram	9,6	Litoměřice	-2,1	Jindřichův Hradec	22,3
20	Vsetín	9,6	Frýdek-Místek	-2,1	Vsetín	21,8
21	Svitavy	9,6	Blansko	-2,2	Mělník	21,8
22	Česká Lípa	9,6	Sokolov	-2,2	Rakovník	21,7
23	Kolín	9,5	Vsetín	-2,2	Žďár nad Sázavou	21,4
24	Olomouc	9,5	Nový Jičín	-2,3	Ostrava-město	21,4
25	Kroměříž	9,4	Ústí nad Orlicí	-2,3	Vyškov	21,2
26	Opava	9,2	Rakovník	-2,3	Louny	19,8
27	Karlovy Vary	9,1	Kroměříž	-2,6	Svitavy	19,7
28	Trutnov	9,1	Hradec Králové	-2,6	Most	18,9
29	Kutná Hora	9,0	Mělník	-2,6	Příbram	18,1
30	Brno-město	9,0	Chomutov	-2,6	Opava	17,5
31	Břeclav	9,0	Nymburk	-2,7	Frýdek-Místek	17,4
32	Liberec	8,9	Bruntál	-3,0	Kroměříž	17,1
33	Kladno	8,8	Tachov	-3,0	Teplice	16,8
34	Semily	8,6	Trutnov	-3,1	Tábor	16,6
35	Nymburk	8,5	Olomouc	-3,3	Nový Jičín	15,9
36	Mělník	8,5	Pižeň-město	-3,3	Strakonice	15,7
37	Tachov	8,4	Hodonín	-3,5	Jičín	15,4
38	Žďár nad Sázavou	8,3	Opava	-3,5	Jihlava	15,3
39	Prostějov	8,3	Mladá Boleslav	-3,5	Rychnov nad Kněžnou	15,3
40	Tábor	8,2	Náchod	-3,7	Břeclav	15,2
41	Chrudim	8,2	Svitavy	-3,7	Prostějov	15,2
42	Rakovník	8,1	Semily	-3,8	Jablonec nad Nisou	15,1
43	Strakonice	8,1	Kolín	-3,8	Blansko	15,0
44	Nový Jičín	8,0	Přerov	-3,9	Náchod	14,8
45	Frýdek-Místek	7,9	České Budějovice	-3,9	Hradec Králové	14,8
46	Hradec Králové	7,8	Karlovy Vary	-4,0	Zlín	14,7
47	Uherské Hradiště	7,6	Zlín	-4,1	Uherské Hradiště	14,0
48	Jablonec nad Nisou	7,6	Žďár nad Sázavou	-4,1	Semily	13,9
49	Cheb	7,6	Beroun	-4,1	Brno-venkov	13,7
50	Blansko	7,6	Vyškov	-4,1	Havlíčkův Brod	13,6
51	Jihlava	7,5	Benešov	-4,4	Česká Lípa	13,4
52	Zlín	7,3	Třebíč	-4,4	Kolín	12,9
53	Brno-venkov	7,3	Písek	-4,4	Trutnov	12,5
54	Jindřichův Hradec	7,3	Uherské Hradiště	-4,4	Praha-západ	12,4

55	Ústí nad Orlicí	7,2	Břeclav	-4,5	Pardubice	12,3
56	Havlíčkův Brod	7,1	Rychnov nad Kněžnou	-4,5	Beroun	11,9
57	Vyškov	7,1	Plzeň-jih	-4,8	Praha-východ	11,8
58	Klatovy	7,0	Český Krumlov	-4,9	Pelhřimov	11,7
59	Písek	7,0	Příbram	-4,9	Písek	11,7
60	Náchod	6,9	Cheb	-5,0	Český Krumlov	11,6
61	Beroun	6,9	Jihlava	-5,0	Tachov	11,6
62	Jičín	6,5	Prostějov	-5,0	Ústí nad Orlicí	11,5
63	Pardubice	6,5	Jičín	-5,1	Chrudim	10,9
64	Prachatice	6,4	Pelhřimov	-5,4	Rokycany	10,9
65	Domažlice	6,3	Tábor	-5,4	Plzeň-jih	10,8
66	České Budějovice	6,2	Strakonice	-5,5	Plzeň-sever	9,2
67	Plzeň-město	6,2	Znojmo	-5,6	Mladá Boleslav	9,0
68	Plzeň-sever	6,1	Jeseník	-5,8	Prachatice	8,1
69	Benešov	5,9	Havlíčkův Brod	-5,9	Benešov	8,1
70	Rychnov nad Kněžnou	5,8	Plzeň-sever	-5,9	České Budějovice	8,0
71	Pelhřimov	5,8	Kutná Hora	-6,1	Liberec	7,6
72	Rokycany	5,4	Rokycany	-6,2	Klatovy	7,4
73	Praha	5,4	Chrudim	-6,7	Praha	7,3
74	Plzeň-jih	5,3	Prachatice	-6,8	Plzeň-město	6,7
75	Mladá Boleslav	4,7	Klatovy	-8,3	Domažlice	6,5
76	Praha-západ	4,6	Domažlice	-8,4	Cheb	6,4
77	Praha-východ	3,6	Jindřichův Hradec	-9,8	Nymburk	4,1
	Celkem ČR	8,3	Celkem ČR	-2,7	Celkem ČR	14,9