



Úřad práce České republiky
krajská pobočka v Karlových Varech

Měsíční statistická zpráva
únor 2014

Zpracovala: *Mgr. Petra Dolejšová*

https://portal.mpsv.cz/upcr/kp/kvk/tiskove_zpravy

Informace o nezaměstnanosti v Karlovarském kraji

k 28. 02. 2014

V tomto měsíci celkový počet uchazečů o zaměstnání oproti minulému měsíci klesl o 1,7 % na 20 001, počet hlášených volných pracovních míst stoupl o 41,7 % na 1 410 a podíl nezaměstnaných osob klesl na 9,5 %.

K 28. 2. 2014 evidoval Úřad práce ČR (ÚP ČR), Krajská pobočka v Karlových Varech celkem 20 001 uchazečů o zaměstnání. Jejich počet byl o 339 nižší než na konci předchozího měsíce, ve srovnání se stejným obdobím minulého roku je vyšší o 136 osob. Z tohoto počtu bylo 19 561 dosažitelných uchazečů o zaměstnání ve věku 15 – 64 let. Bylo to o 358 méně než na konci předchozího měsíce. Ve srovnání se stejným obdobím minulého roku byl jejich počet vyšší o 69.

V průběhu měsíce bylo nově zaevidováno 1 451 osob. Ve srovnání s minulým měsícem to bylo méně o 1 264 osob a v porovnání se stejným obdobím předchozího roku méně o 2 osoby.

Z evidence během měsíce odešlo celkem 1 790 uchazečů (ukončená evidence, vyřazení uchazeči). Bylo to o 185 osob méně než v předchozím měsíci a o 539 osob více než ve stejném měsíci minulého roku.

Nejnižší nezaměstnanost hlásí okresy Praha-východ (3,7 %), Praha-západ (4,6 %), Mladá Boleslav (4,9 %), Praha (5,4 %), Plzeň – jih (5,6 %) a Rokycany (5,8 %). Podíl nezaměstnaných stejný nebo vyšší než republikový průměr vykazalo 41 okresů. Nejvyšší byl v okrese Bruntál (15 %), Jeseník (14,5 %), Most (13,9 %), Ústí nad Labem (13,2 %), Karviná (13 %) a Znojmo (12,6 %).

Ke konci měsíce bylo evidováno na ÚP ČR, Krajské pobočce v Karlových Varech 9 130 žen. Jejich podíl na celkovém počtu uchazečů činil 45,6 %. V evidenci bylo 1 623 osob se zdravotním postižením, což představovalo 8,1 % z celkového počtu nezaměstnaných.

Podporu v nezaměstnanosti pobíralo 3 939 uchazečů o zaměstnání, tj. 19,6 % všech uchazečů vedených v evidenci.

Ke konci tohoto měsíce bylo evidováno 1 167 absolventů škol všech stupňů vzdělání a mladistvých, jejich počet klesl ve srovnání s předchozím měsícem o 16 osob a ve srovnání se stejným měsícem minulého roku byl nižší o 33 osob. Na celkové nezaměstnanosti se podíleli 5,8 %.

Podíl nezaměstnaných osob, tj. počet dosažitelných uchazečů o zaměstnání ve věku 15 - 64 let k obyvatelstvu stejného věku, poklesl k 28. 2. 2014 na 9,5 %.

Podíl nezaměstnaných stejný nebo vyšší než krajský průměr vykázaly 2 okresy, nejvyšší byl v okrese Sokolov (11%).

Podíl nezaměstnaných žen dosáhl hodnoty 9 %, podíl nezaměstnaných mužů dosáhl hodnoty 10,4 % (stejně jako k 31. 1. 2014).

Kraj evidoval k 28. 2. 2014 celkem 1 410 volných pracovních míst. Jejich počet byl o 415 vyšší, než v předchozím měsíci a o 359 vyšší než ve stejném měsíci minulého roku. Na jedno volné pracovní místo připadalo v průměru 14,2 uchazeče, z toho nejvíce v okresech Sokolov (24,1), Karlovy Vary (17,4) a Cheb (7,7). Z celkového počtu nahlášených volných míst bylo 153 vhodných pro osoby se zdravotním postižením (OZP), na jedno volné pracovní místo připadalo 10,6 OZP. Volných pracovních míst pro absolventy a mladistvé bylo registrováno 302, na jedno volné místo připadalo 3,9 uchazečů této kategorie.

V rámci aktivní politiky zaměstnanosti (APZ) bylo k 28. 2. 2014 prostřednictvím příspěvků v rámci APZ podpořeno 270 uchazečů.

Nejčastějšími obory činností, které byly v tomto měsíci podpořeny prostřednictvím SÚPM – byly řidič, servírka, kuchař, pomocný dělník, prodavač, stavební dělník, administrativní pracovník.

Informace o vývoji nezaměstnanosti v ČR v elektronické formě jsou zveřejněny na internetové adrese <http://portal.mpsv.cz/sz/stat>.

1. Základní charakteristika vývoje nezaměstnanosti a volných pracovních míst v Karlovarském kraji

Tabulka č. 1 - Vývoj nezaměstnanosti

ukazatel (celkový počet)		stav k		
		28. 02. 2013	31. 01. 2014	28. 02. 2014
evidovaní uchazeči o zaměstnání		19 865	20 340	20 001
- z toho	ženy	8 936	9 290	9 130
	absolventi a mladiství	1 200	1 183	1 167
	uchazeči se zdravotním postižením	1 657	1 556	1 623
uchazeči s nárokem na PvN		3 693	3 997	3 939
podíl nezaměstnaných osob v % ¹⁾		9,3	9,7	9,5
volná pracovní místa		1 051	995	1 410
počet uchazečů na 1 volné pracovní místo		18,9	20,4	14,2

1) od ledna 2013 nový ukazatel registrované nezaměstnanosti (zpětně dopočítán až do ledna 2005, zveřejňován již ve IV. čtvrtletí 2012)

Tabulka č. 2 - Tok nezaměstnanosti

ukazatel (celkový počet)	stav k		
	28. 02. 2013	31. 01. 2014	28. 02. 2014
nově evidovaní uchazeči o zaměstnání - ve sled. měsíci	1 453	2 715	1 451
uchazeči s ukonč. evidencí a vyřazení - ve sled. měsíci	1 251	1 975	1 790
- z toho umístění celkem	596	922	987
- z toho umístění úřadem práce	68	115	93

2. Aktivní politika zaměstnanosti v Karlovarském kraji

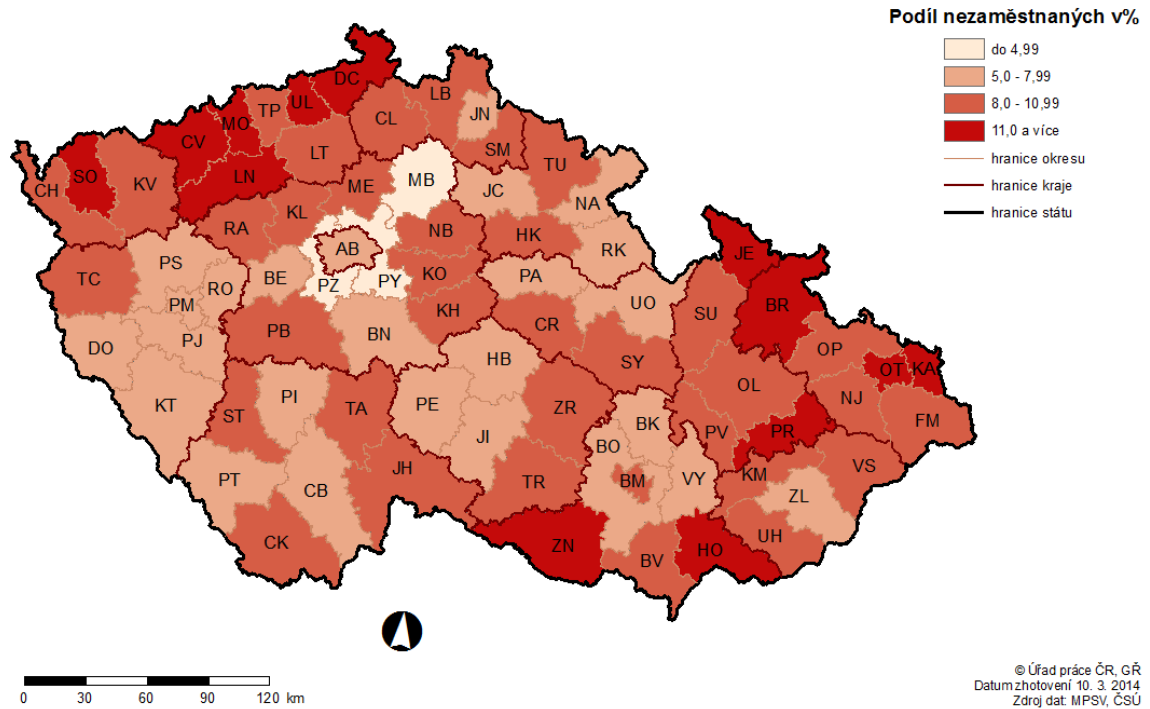
Tabulka č. 3 - Pracovní místa podpořená v rámci APZ a rekvalifikace uchazečů a zájemců o zaměstnání

ukazatel (celkový počet)	únor 2013	únor 2014	stav od počátku roku k	
			28. 02. 2013	28. 02. 2014
pracovní místa podpořená v rámci APZ				
veřejně prospěšné práce (VPP)	161	198	106	0
ESF - VPP ¹⁾	289	457	23	161
společensky účelná prac. místa (SÚPM)	120	75	30	5
ESF - SÚPM ¹⁾	82	184	7	71
SÚPM - samostatně výděleč. činnost (SVČ)	70	63	12	7
chrán. prac. místa - SVČ osob se ZP	26	31	1	2
projekty ESF OP LZZ – cílené programy	0	133	0	24
pracovní místa podpořená v rámci APZ celkem	748	1 141	179	270
uchazeči a zájemci zařazení do rekvalifikací vč. ESF	177	84	154	108
uchazeči a zájemci, kteří zahájili zvolenou rekvalifikaci vč. ESF	65	77	62	137

1) spolufinancováno převážně z Evropského sociálního fondu

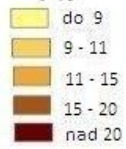
MAPA

PODÍL NEZAMĚŠTNÝCH NA POČTU OBYVATEL v okresech České republiky k 28.2.2014



PODÍL NEZAMĚSTNANÝCH V JEDNOTLIVÝCH OKRESECH KARLOVARSKÉHO KRAJE k 28.2.2014

Podíl nezaměstnaných
v %



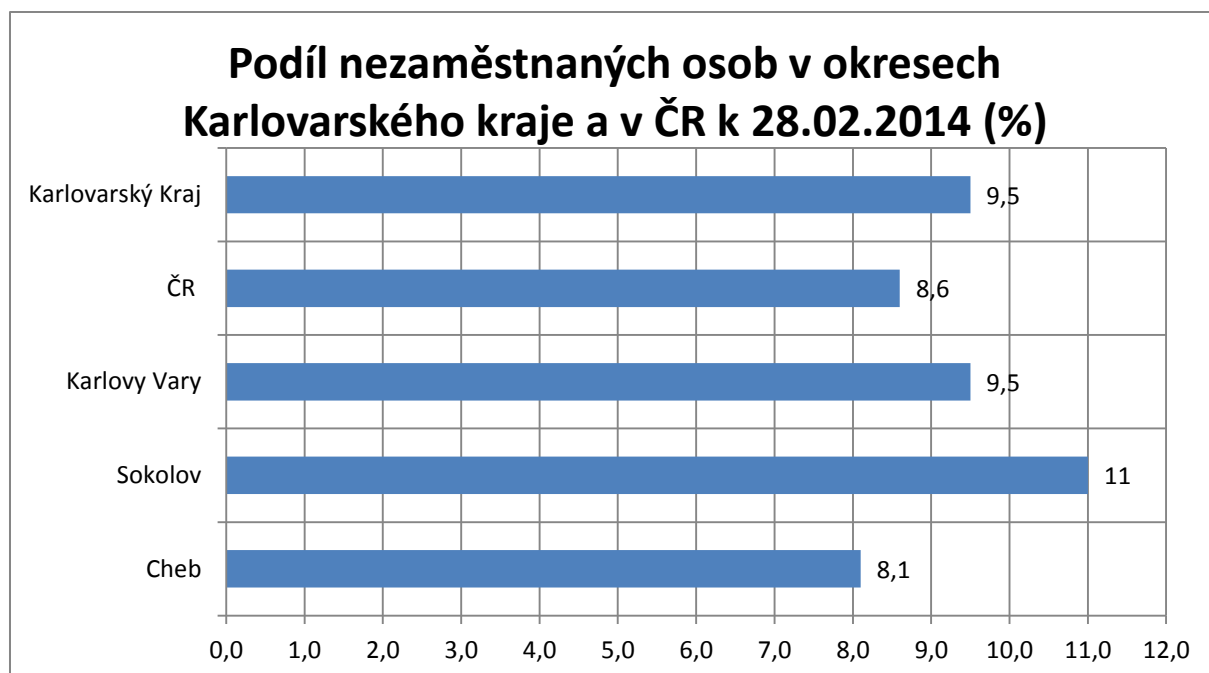
0 2,5 5 10 15 20 kilometry



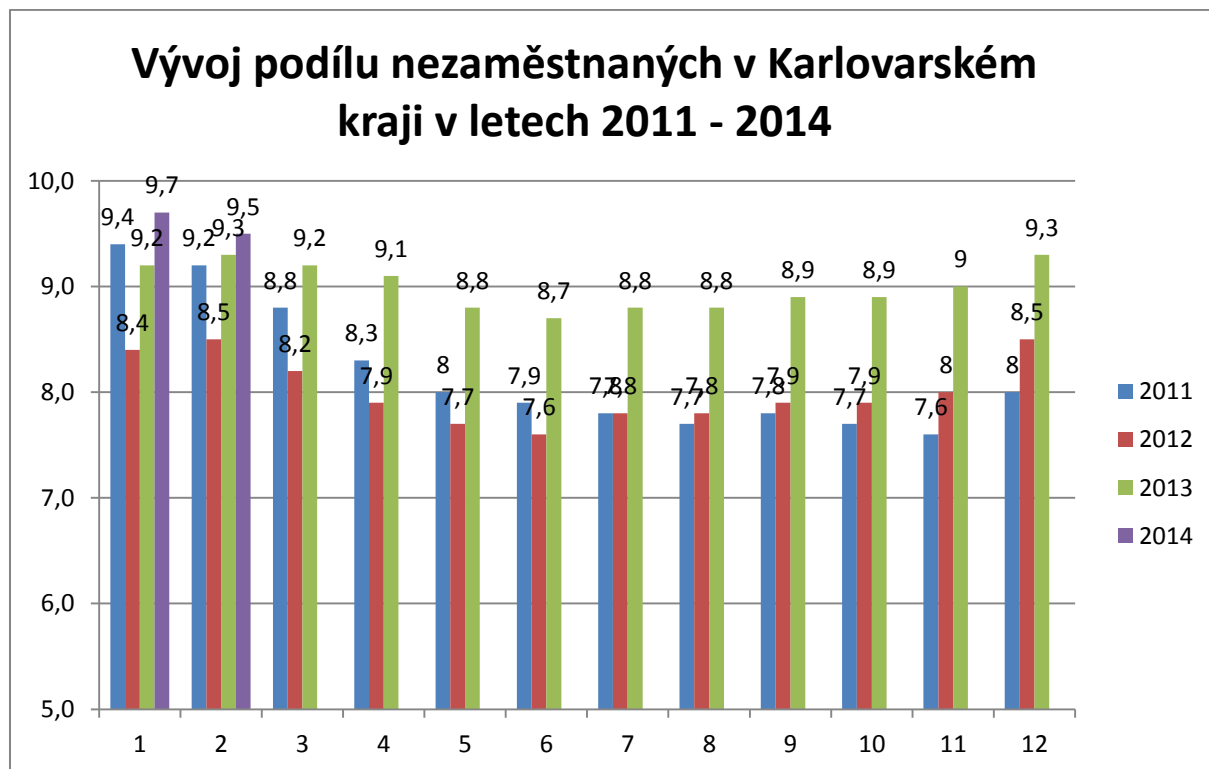
30° 00' 00" E
50° 00' 00" N
Číslo mapy: 1:50 000
Datum: 2014

GRAFY

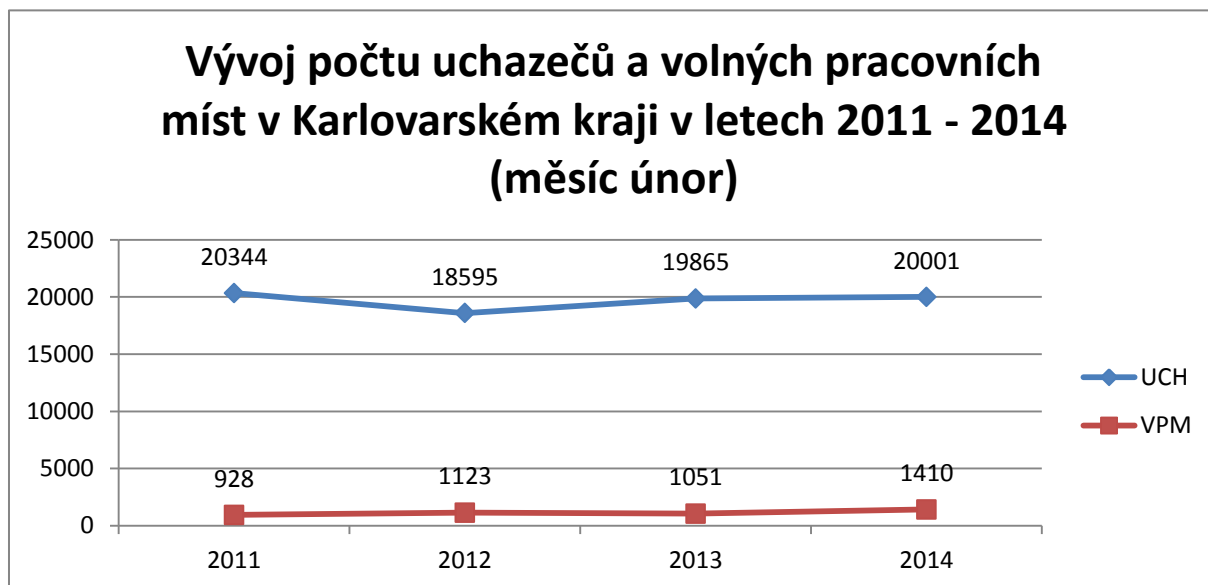
1. Podíl nezaměstnaných osob v okresech Karlovarského kraje a v ČR k 28. 02. 2014



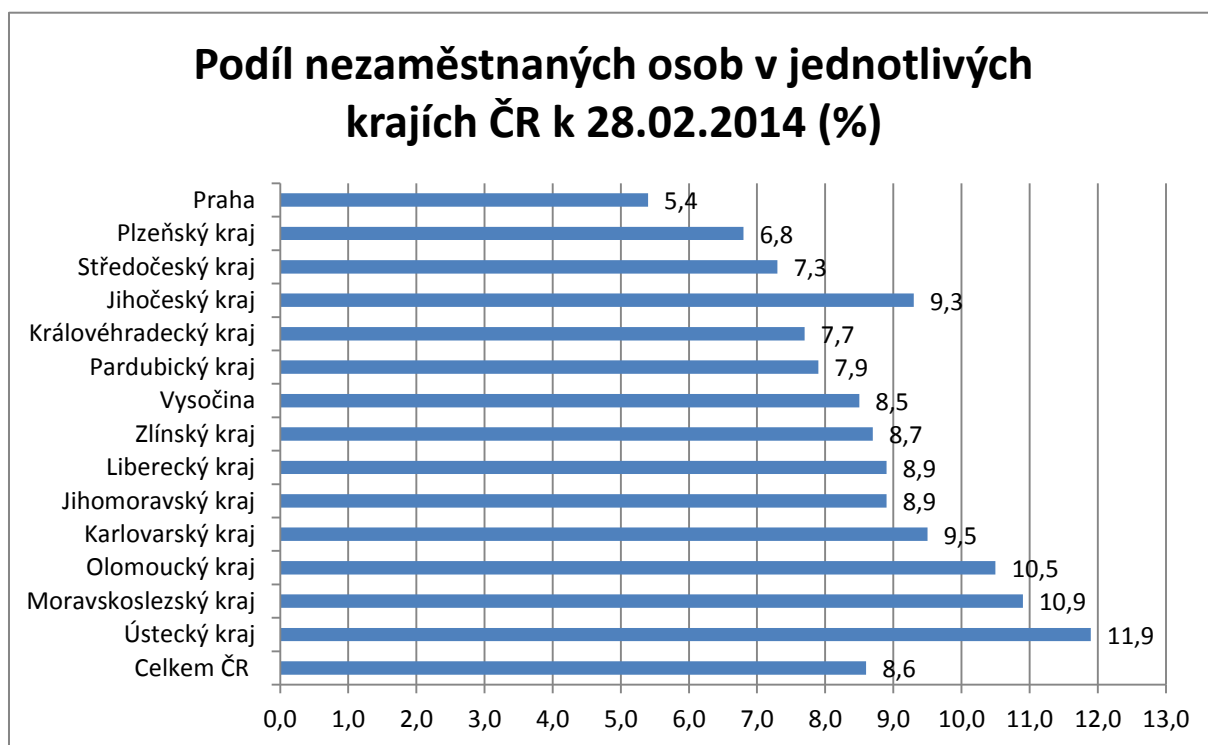
2. Vývoj podílu nezaměstnaných v Karlovarském kraji v letech 2011 – 2014



3. Vývoj počtu uchazečů a VPM v Karlovarském kraji v letech 2011 - 2014 (měsíc únor)



4. Podíl nezaměstnaných osob v jednotlivých krajích ČR k 28. 02. 2014 v %



5. Setřídění okresů k 28. 02. 2014 (z celorepublikové statistiky)

	podíl nezam. v %		meziměs. přírůst. / úbytek nezam. v %		počet uchazečů na 1 VPM	
1	Bruntál	15,0	Praha-západ	4,2	Bruntál	65,7
2	Jeseník	14,5	Brno-venkov	2,5	Karviná	63,0
3	Most	13,9	Prostějov	2,0	Hodonín	45,7
4	Ústí nad Labem	13,2	Praha-východ	1,8	Třebíč	45,6
5	Karviná	13,0	Ústí nad Labem	1,7	Chomutov	45,0
6	Znojmo	12,6	Tábor	1,4	Kladno	44,9
7	Chomutov	12,2	Trutnov	1,4	Jeseník	40,9
8	Hodonín	12,2	Liberec	1,2	Znojmo	39,4
9	Ostrava-město	11,9	Mělník	1,2	Opava	39,3
10	Děčín	11,7	Nymburk	1,1	Litoměřice	36,8
11	Přerov	11,4	Přerov	0,8	Ústí nad Labem	36,1
12	Louny	11,2	Karviná	0,8	Šumperk	35,5
13	Sokolov	11,0	Příbram	0,5	Kolín	32,4
14	Třebíč	10,9	Ostrava-město	0,3	Děčín	30,1
15	Šumperk	10,7	Semily	0,3	Přerov	29,0
16	Teplice	10,6	Mladá Boleslav	0,3	Ostrava-město	28,9
17	Český Krumlov	10,6	Praha	0,1	Svitavy	27,1
18	Litoměřice	10,4	Frýdek-Místek	0,1	Vsetín	26,9
19	Příbram	10,1	Olomouc	0,1	Louny	26,2
20	Svitavy	10,0	Benešov	0,0	Jindřichův Hradec	25,7
21	Kolín	9,9	Litoměřice	-0,1	Žďár nad Sázavou	24,7
22	Olomouc	9,9	Teplice	-0,1	Olomouc	24,3
23	Vsetín	9,9	Opava	-0,2	Sokolov	24,1
24	Kroměříž	9,7	Beroun	-0,2	Mělník	23,2
25	Česká Lípa	9,6	Písek	-0,4	Vyškov	23,0
26	Kutná Hora	9,6	Most	-0,5	Rychnov nad Kněžnou	22,6
27	Opava	9,5	Náchod	-0,5	Tábor	22,5
28	Karlovy Vary	9,5	Hradec Králové	-0,5	Brno-město	22,5
29	Trutnov	9,4	Kroměříž	-0,5	Strakonice	22,4
30	Břeclav	9,4	Znojmo	-0,6	Příbram	21,9
31	Liberec	9,0	Karlovy Vary	-0,6	Kroměříž	20,8
32	Semily	8,9	Prachatice	-0,7	Rakovník	20,1
33	Brno-město	8,9	Svitavy	-0,7	Břeclav	20,1
34	Chrudim	8,9	Zlín	-0,7	Zlín	19,6
35	Prostějov	8,9	Chomutov	-0,8	Most	19,1
36	Kladno	8,8	Pižeň-sever	-0,8	Havlíčkův Brod	18,9
37	Nymburk	8,7	Rokycany	-0,8	Teplice	18,7
38	Tachov	8,7	Brno-město	-0,8	Náchod	18,2
39	Mělník	8,7	Jičín	-0,9	Kutná Hora	18,1
40	Žďár nad Sázavou	8,7	Hodonín	-0,9	Jičín	17,9

41	Tábor	8,7	Kolín	-1,0	Blansko	17,9
42	Strakonice	8,5	Kutná Hora	-1,0	Jablonec nad Nisou	17,8
43	Rakovník	8,3	Jablonec nad Nisou	-1,1	Semily	17,6
44	Nový Jičín	8,3	Sokolov	-1,3	Karlovy Vary	17,4
45	Frýdek-Místek	8,1	Ústí nad Orlicí	-1,3	Jihlava	17,1
46	Cheb	8,1	Kladno	-1,3	Frýdek-Místek	16,7
47	Jindřichův Hradec	8,0	Vsetín	-1,3	Nový Jičín	16,3
48	Hradec Králové	8,0	Žďár nad Sázavou	-1,4	Uherské Hradiště	16,1
49	Uherské Hradiště	8,0	Jihlava	-1,4	Praha-západ	16,1
50	Jihlava	8,0	Jindřichův Hradec	-1,4	Prostějov	16,0
51	Blansko	7,8	Pelhřimov	-1,5	Brno-venkov	15,9
52	Jablonec nad Nisou	7,7	Rakovník	-1,7	Pelhřimov	15,9
53	Klatovy	7,7	Bruntál	-1,9	Český Krumlov	15,3
54	Havlíčkův Brod	7,7	Uherské Hradiště	-1,9	Hradec Králové	15,0
55	Zlín	7,7	Nový Jičín	-1,9	Tachov	15,0
56	Vyškov	7,4	Vyškov	-1,9	Česká Lípa	14,9
57	Ústí nad Orlicí	7,4	Chrudim	-1,9	Chrudim	13,7
58	Písek	7,4	Český Krumlov	-2,0	Plzeň-jih	13,6
59	Brno-venkov	7,4	Strakonice	-2,0	Písek	13,3
60	Beroun	7,2	Česká Lípa	-2,1	Plzeň-sever	13,0
61	Náchod	7,2	Havlíčkův Brod	-2,2	Beroun	12,8
62	Prachatice	7,0	Třebíč	-2,2	Rokycany	12,7
63	Jičín	6,9	Louny	-2,2	Praha-východ	12,7
64	Domažlice	6,9	České Budějovice	-2,2	Trutnov	11,6
65	Pardubice	6,6	Blansko	-2,3	Ústí nad Orlicí	10,8
66	Plzeň-sever	6,5	Plzeň-město	-2,3	Prachatice	10,5
67	České Budějovice	6,5	Jeseník	-2,3	Mladá Boleslav	10,2
68	Plzeň-město	6,5	Šumperk	-2,4	Benešov	9,7
69	Benešov	6,2	Tachov	-2,4	Domažlice	9,3
70	Pelhřimov	6,1	Děčín	-2,5	Klatovy	9,1
71	Rychnov nad Kněžnou	6,1	Rychnov nad Kněžnou	-2,6	České Budějovice	8,6
72	Rokycany	5,8	Břeclav	-2,6	Cheb	7,7
73	Plzeň-jih	5,6	Pardubice	-2,7	Liberec	7,4
74	Praha	5,4	Domažlice	-3,0	Plzeň-město	7,3
75	Mladá Boleslav	4,9	Klatovy	-3,0	Praha	7,0
76	Praha-západ	4,6	Plzeň-jih	-3,2	Pardubice	5,6
77	Praha-východ	3,7	Cheb	-3,7	Nymburk	4,6
	Celkem ČR	8,6	Celkem ČR	-0,6	Celkem ČR	16,3