



Úřad práce České republiky
krajská pobočka v Karlových Varech

Měsíční statistická zpráva
prosinec 2013

Zpracovala: *Mgr. Petra Dolejšová*

https://portal.mpsv.cz/upcr/kp/kvk/tiskove_zpravy

Informace o nezaměstnanosti v Karlovarském kraji

k 31. 12. 2013

V tomto měsíci celkový počet uchazečů o zaměstnání vzrostl o 2,8 % na 19 600, počet hlášených volných pracovních míst vzrostl o 10,3 % na 1 275 a podíl nezaměstnaných osob vzrostl na 9,3 %.

K 31. 12. 2013 evidoval Úřad práce ČR (ÚP ČR), Krajská pobočka v Karlových Varech celkem 19 600 uchazečů o zaměstnání. Jejich počet byl o 550 vyšší než na konci předchozího měsíce, ve srovnání se stejným obdobím minulého roku je vyšší o 1 189 osob. Z tohoto počtu bylo 19 231 dosažitelných uchazečů o zaměstnání (z toho 19 192 ve věku 15 – 64 let). Bylo to o 629 více než na konci předchozího měsíce. Ve srovnání se stejným obdobím minulého roku byl jejich počet vyšší o 1 324.

V průběhu měsíce bylo nově zaevidováno 1 584 osob. Ve srovnání s minulým měsícem to bylo méně o 89 osob a v porovnání se stejným obdobím předchozího roku méně o 186 osob.

Z evidence během měsíce odešlo celkem 1 034 uchazečů (ukončená evidence, vyřazení uchazeči). Bylo to o 106 osob méně než v předchozím měsíci a o 198 osob více než ve stejném měsíci minulého roku. Do zaměstnání z nich ve sledovaném měsíci nastoupilo 368, tj. o 114 méně než v předchozím měsíci a o 21 více než ve stejném měsíci minulého roku, 66 uchazečů o zaměstnání bylo umístěno prostřednictvím úřadu práce tj. o 6 méně než v předchozím měsíci a o 7 více než ve stejném období minulého roku, 666 uchazečů bylo vyřazeno bez umístění.

Meziměsíční nárůst nezaměstnaných byl zaznamenán v 76 okresech, největší v okresech Prachatice (o 20,8 %), Jindřichův Hradec (o 19,4 %) Pelhřimov (o 17,1 %), Chrudim (o 15,1%), Svitavy (o 13,9 %) a Břeclav (o 12,6 %). Meziměsíční pokles nezaměstnaných byl zaznamenán v okrese Teplice (o 0,2%).

Ke konci měsíce bylo evidováno na ÚP ČR, Krajské pobočce v Karlových Varech 9 053 žen. Jejich podíl na celkovém počtu uchazečů činil 8,8 %. V evidenci bylo 1 637 osob se zdravotním postižením, což představovalo 8,3 % z celkového počtu nezaměstnaných.

Ke konci tohoto měsíce bylo evidováno 1 201 absolventů škol všech stupňů vzdělání a mladistvých, jejich počet klesl ve srovnání s předchozím měsícem o 52 osob a ve srovnání se stejným měsícem minulého roku byl vyšší o 80 osob. Na celkové nezaměstnanosti se podíleli 6,1 %.

Podporu v nezaměstnanosti pobíralo 3 227 uchazečů o zaměstnání, tj. 16,5 % všech uchazečů vedených v evidenci.

Podíl nezaměstnaných osob, tj. počet dosažitelných uchazečů o zaměstnání ve věku 15 - 64 let k obyvatelstvu stejného věku, vzrostl k 31. 12. 2013 na 9,3 %.

Podíl nezaměstnaných stejný nebo vyšší než republikový průměr vykázalo 40 okresů, nejvyšší byl v okresech Bruntál (14,3 %), Most (13,5 %) a Karviná (12,5 %). Nejnižší podíl nezaměstnaných byl zaznamenán v okrese Praha - východ (3,5 %).

Podíl nezaměstnaných žen vzrostl na 8,8 %, podíl nezaměstnaných mužů vzrostl na 9,9 %.

Kraj evidoval k 31. 12. 2013 celkem 1 275 volných pracovních míst. Jejich počet byl o 120 vyšší, než v předchozím měsíci a o 248 vyšší než ve stejném měsíci minulého roku. Na jedno volné pracovní místo připadalo v průměru 15,4 uchazeče, z toho nejvíce v okresech Sokolov (20,8), Karlovy Vary (14,7) a Cheb (11,7). Z celkového počtu nahlášených volných míst bylo 254 vhodných pro osoby se zdravotním postižením (OZP), na jedno volné pracovní místo připadalo 6,4 OZP. Volných pracovních míst pro absolventy a mladistvé bylo registrováno 304, na jedno volné místo připadalo 3,95 uchazečů této kategorie.

V rámci aktivní politiky zaměstnanosti (APZ) bylo k 31. 12. 2013 prostřednictvím příspěvků v rámci APZ podpořeno 1 566 uchazečů (viz tab. č. 2).

Nejčastějšími obory činností, které byly v tomto měsíci podpořeny prostřednictvím SÚPM – SVČ, byly lektorská činnost, velkoobchod – maloobchod, chov zvířat a jejich výcvik, výroba textilií, zpracování dřeva či činnost účetních poradců.

Informace o vývoji nezaměstnanosti v ČR v elektronické formě jsou zveřejněny na internetové adrese <http://portal.mpsv.cz/sz/stat>.

1. Základní charakteristika vývoje nezaměstnanosti a volných pracovních míst v Karlovarském kraji

Tabulka č. 1 - Vývoj nezaměstnanosti

ukazatel (celkový počet)		stav k		
		31. 12. 2012	30. 11. 2013	31. 12. 2013
evidovaní uchazeči o zaměstnání		18 411	19 050	19 600
- z toho	ženy	8 575	8 889	9 053
	absolventi a mladiství	1 281	1 253	1 201
	uchazeči se zdravotním postižením	1 678	1 639	1 637
uchazeči s nárokem na PvN		2 979	2 939	3 227
podíl nezaměstnaných osob v % ¹⁾		8,5	9	9,3
volná pracovní místa		1 027	1 155	1 275
počet uchazečů na 1 volné pracovní místo		17,9	16,5	15,4

1) od ledna 2013 nový ukazatel registrované nezaměstnanosti (zpětně dopočítán až do ledna 2005, zveřejňován již ve IV. čtvrtletí 2012)

Tabulka č. 2 - Tok nezaměstnanosti

ukazatel (celkový počet)	stav k		
	31. 12. 2012	30. 11. 2013	31. 12. 2013
nově evidovaní uchazeči o zaměstnání - ve sled. měsíci	1 770	1 673	1 584
uchazeči s ukonč. evidencí a vyřazení - ve sled. měsíci	836	1 440	1 034
- z toho umístění celkem	347	482	368
- z toho umístění úřadem práce	59	72	66

2. Aktivní politika zaměstnanosti v Karlovarském kraji

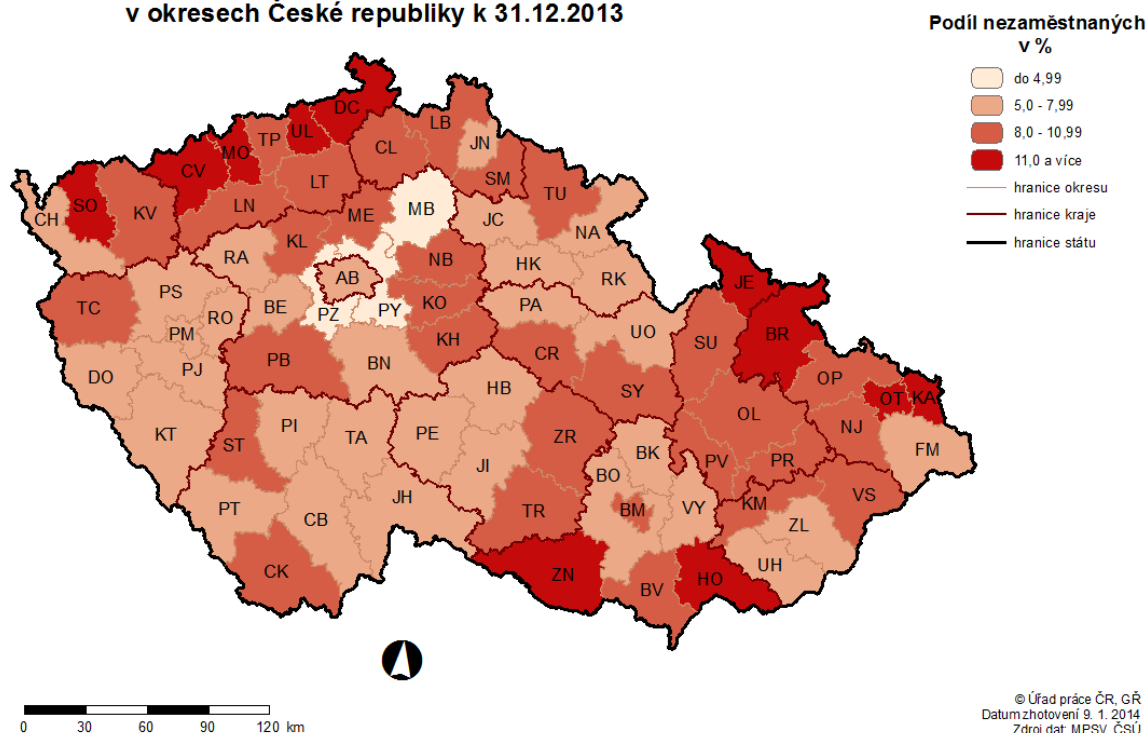
Tabulka č. 3 - Pracovní místa podpořená v rámci APZ a rekvalifikace uchazečů a zájemců o zaměstnání

ukazatel (celkový počet)	prosinec 2012	prosinec 2013	stav od počátku roku k	
			31. 12. 2012	31. 12. 2013
pracovní místa podpořená v rámci APZ				
veřejně prospěšné práce (VPP)	66	234	67	337
ESF - VPP ¹⁾	282	353	288	405
společensky účelná prac. místa (SÚPM)	128	76	356	115
ESF - SÚPM ¹⁾	84	211	84	437
SÚPM - samostatně výděleč. činnost (SVČ)	69	60	58	52
chrán. prac. místa - SVČ osob se ZP	29	29	10	19
projekty ESF OP LZZ – cílené programy	0	116	2	202
pracovní místa podpořená v rámci APZ celkem	658	1 079	865	1 566
rekvalifikace uchazečů a zájemců o zaměstnání				
uchazeči a zájemci zařazení do rekvalifikací vč. ESF	24	18	296	1 071
uchazeči a zájemci, kteří zahájili zvolenou rekvalifikaci vč. ESF	66	60	368	438

1) spolufinancováno převážně z Evropského sociálního fondu

MAPA

PODÍL NEZAMĚŠTNANÝCH NA POČTU OBYVATEL v okresech České republiky k 31.12.2013



PODÍL NEZAMĚSTNANÝCH V JEDNOTLIVÝCH OKRESECH KARLOVARSKÉHO KRAJE k 31.12.2013

Podíl nezaměstnaných
v %

- do 9
- 9 - 11
- 11 - 15
- 15 - 20
- nad 20



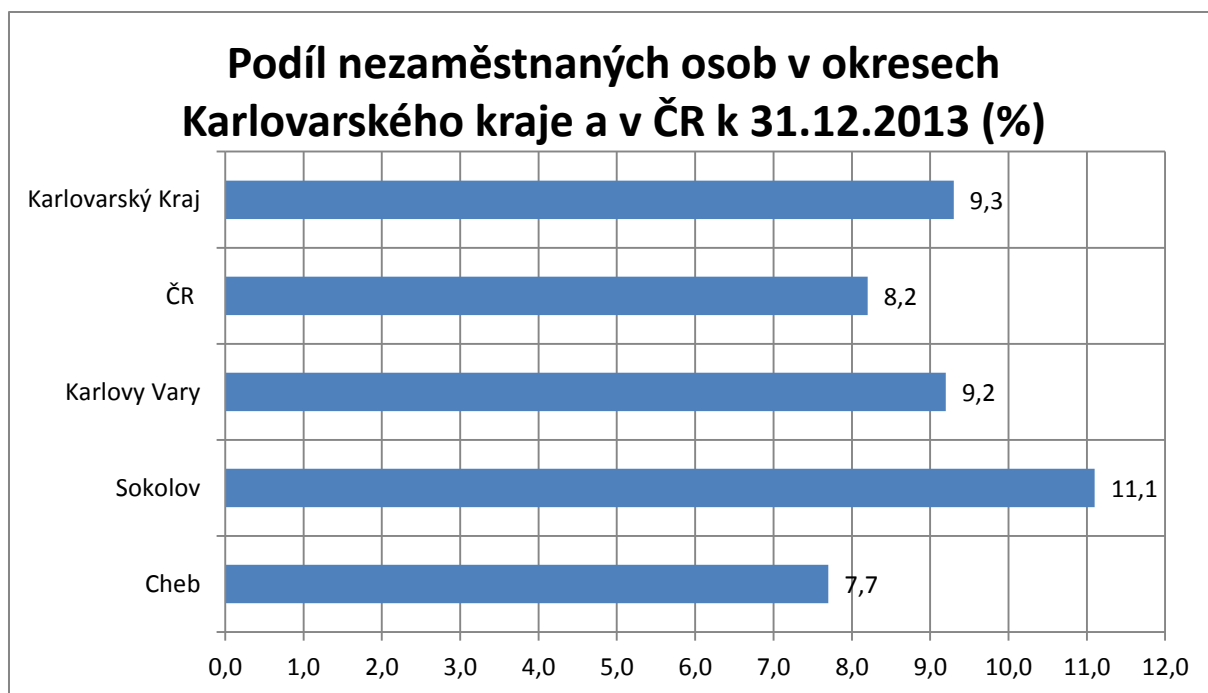
0 2,5 5 10 15 20 kilometry



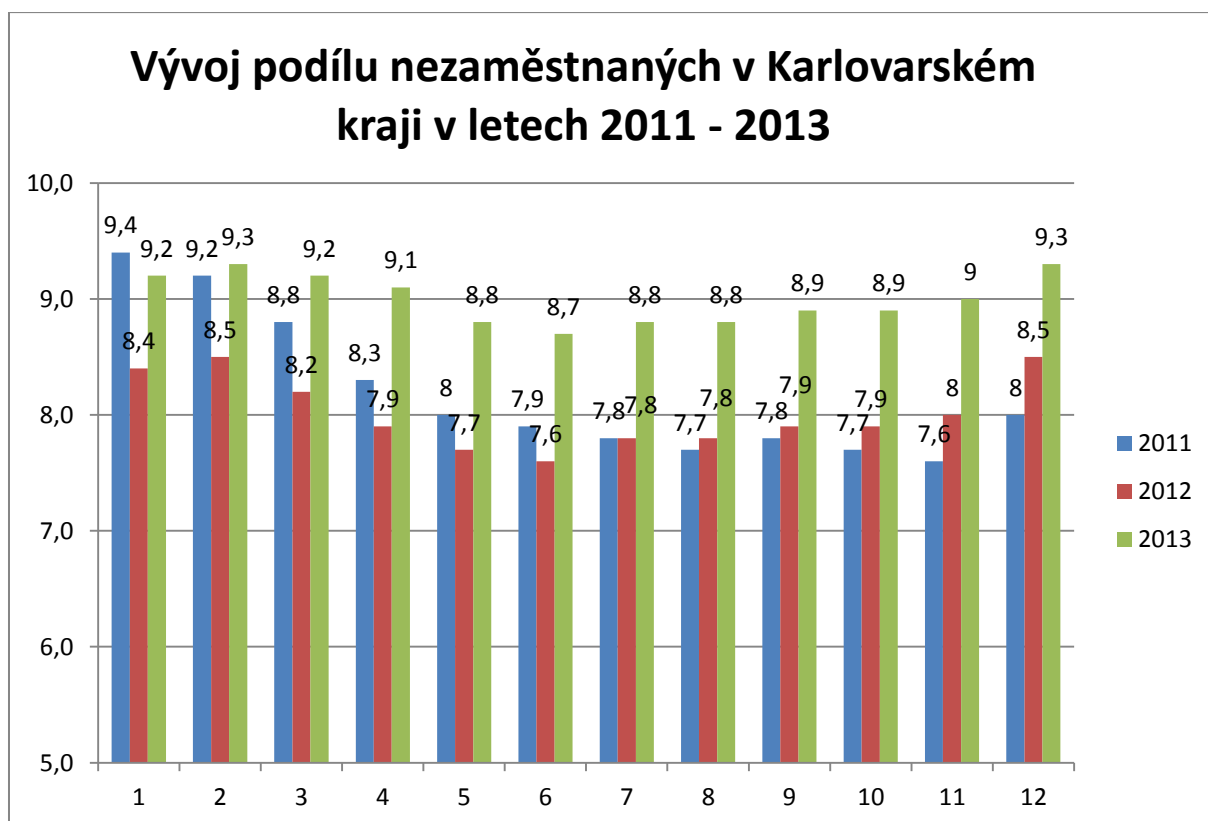
© 2014 Úřad vlády ČR
MŠMT
www.mps.mps.cz

GRAFY

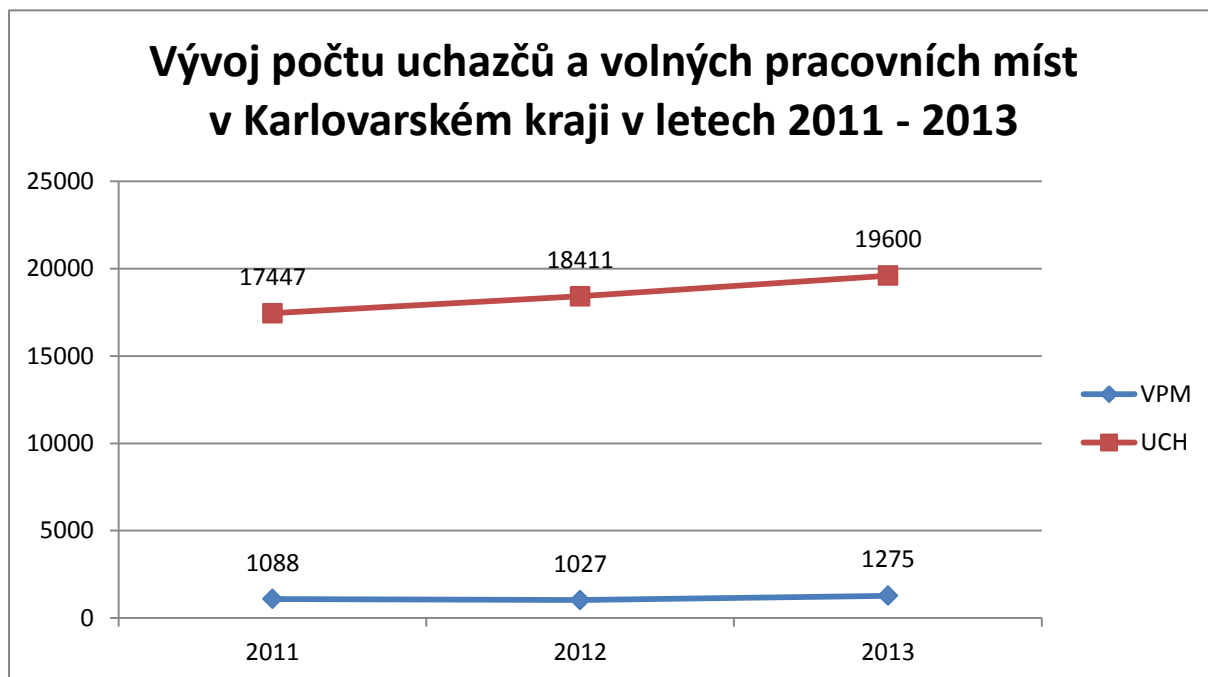
1. Podíl nezaměstnaných osob v okresech Karlovarského kraje a v ČR k 31. 12. 2013



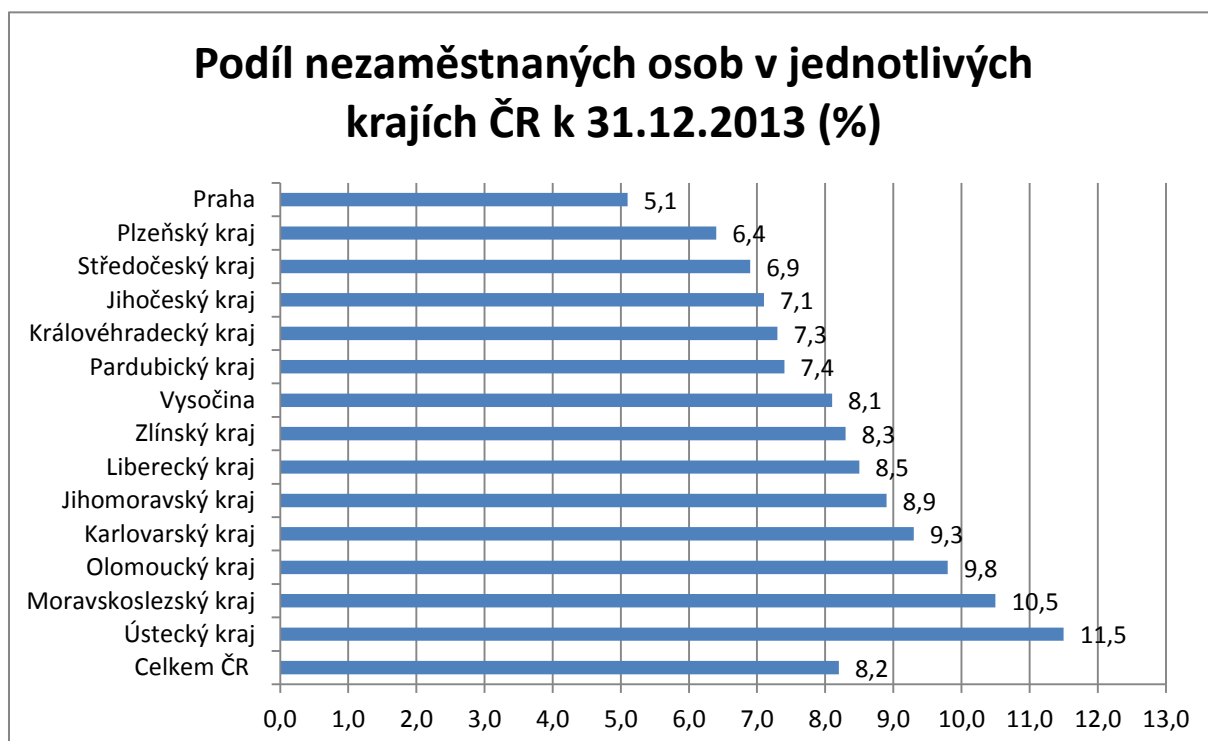
2. Vývoj podílu nezaměstnaných v Karlovarském kraji v letech 2011 – 2013



3. Vývoj počtu uchazečů a VPM v Karlovarském kraji v letech 2011 - 2013



4. Podíl nezaměstnaných osob v jednotlivých krajích ČR k 31. 12. 2013 v %



5. Setřídění okresů k 31. 12. 2013 (z celorepublikové statistiky)

SETRŽIDĚNÍ OKRESŮ k 31. prosinci 2013

	podíl nezam. v %		mezimés. přírůst./ úbytek nezam. v %		počet uchazečů na 1 VPM
Bruntál	14,3	Prachatice	20,8	Karviná	80,9
Most	13,5	Jindřichův Hradec	19,4	Bruntál	66,7
Ústí nad Labem	12,7	Pelhřimov	17,1	Brno-město	57,9
Karviná	12,5	Chrudim	15,1	Hodonín	50,2
Chomutov	11,9	Svitavy	13,9	Jeseník	49,6
Jeseník	11,9	Břeclav	12,6	Olomouc	48,5
Hodonín	11,8	Klatovy	12,5	Ústí nad Labem	46,6
Ostrava-město	11,6	Havlíčkův Brod	12,3	Přerov	46,0
Znojmo	11,4	Třebíč	12,2	Ostrava-město	41,6
Děčín	11,2	Písek	12,0	Šumperk	40,8
Sokolov	11,1	Žďár nad Sázavou	12,0	Chomutov	40,1
Louny	10,9	Znojmo	11,7	Děčín	37,2
Přerov	10,7	Hodonín	11,2	Opava	36,5
Třebíč	10,5	Opava	11,1	Třebíč	36,2
Šumperk	10,4	Jihlava	10,0	Svitavy	34,0
				Rychnov nad	
Teplice	10,2	Tachov	10,0	Kněžnou	33,4
Litoměřice	9,8	Jeseník	9,9	Znojmo	30,6
Český Krumlov	9,7	Vsetín	9,8	Náchod	28,3
Vsetín	9,7	Přerov	9,8	Vsetín	28,1
Příbram	9,5	Jičín	9,7	Kladno	27,6
		Rychnov nad			
Kolín	9,4	Kněžnou	9,2	Hradec Králové	27,0
Svitavy	9,3	Bruntál	9,0	Kolín	26,6
Karlovy Vary	9,2	Náchod	8,9	Most	25,8
Olomouc	9,2	Strakonice	8,4	Břeclav	25,3
Česká Lípa	9,1	Uherské Hradiště	8,2	Žďár nad Sázavou	24,5
Kroměříž	9,1	Tábor	8,1	Kroměříž	23,8
Břeclav	9,1	Nový Jičín	8,0	Jindřichův Hradec	23,7
Trutnov	9,0	Kutná Hora	8,0	Litoměřice	23,2
Opava	9,0	Šumperk	7,8	Uherské Hradiště	23,0
Kutná Hora	8,8	Vyškov	7,7	Havlíčkův Brod	23,0
Brno-město	8,7	Příbram	7,4	Frydek-Místek	22,6
Semily	8,7	Prostějov	7,3	Prostějov	21,7
Nymburk	8,6	Plzeň-sever	6,9	Tábor	20,9
Tachov	8,5	Ústí nad Orlicí	6,7	Nový Jičín	20,9
Liberec	8,5	Kroměříž	6,7	Brno-venkov	20,9
Kladno	8,4	Benešov	6,7	Sokolov	20,8
Žďár nad Sázavou	8,4	Rokycany	6,7	Teplice	20,6
Chrudim	8,4	Český Krumlov	6,5	Mělník	20,3
Prostějov	8,3	Kolín	6,4	Jičín	19,4
Strakonice	8,2	Zlín	6,3	Strakonice	19,2
Mělník	8,2	Olomouc	6,2	Český Krumlov	19,2
Nový Jičín	8,1	Plzeň-jih	6,1	Kutná Hora	19,1
Rakovník	8,0	Hradec Králové	6,0	Blansko	18,9
Tábor	7,9	Blansko	6,0	Pelhřimov	18,0
Uherské Hradiště	7,8	Rakovník	5,9	Louny	17,9
Cheb	7,7	Frydek-Místek	5,7	Vyškov	17,8
Blansko	7,6	Litoměřice	5,5	Jihlava	17,1
Frydek-Místek	7,6	Nymburk	5,3	Rakovník	16,6
Jablonec nad Nisou	7,5	Brno-venkov	4,9	Česká Lípa	16,2
Hradec Králové	7,4	Domažlice	4,6	Karlovy Vary	14,7
Jihlava	7,4	Pardubice	4,6	Příbram	14,3
Jindřichův Hradec	7,4	Česká Lípa	4,3	Trutnov	13,9
Zlín	7,3	České Budějovice	4,3	Jablonec nad Nisou	13,9
Havlíčkův Brod	7,3	Semily	4,1	Beroun	13,5
Vyškov	7,3	Louny	4,0	Chrudim	13,0
Klatovy	7,3	Beroun	3,9	Benešov	12,7
Brno-venkov	7,1	Praha-západ	3,8	Nymburk	12,6
Ústí nad Orlicí	7,0	Děčín	3,7	Cheb	11,7
Náchod	6,9	Trutnov	3,7	Klatovy	11,4
Beroun	6,8	Praha-východ	3,4	Plzeň-jih	10,8
Písek	6,5	Cheb	3,3	Praha-západ	10,8
Jičín	6,4	Mělník	3,3	Semily	10,5
Domažlice	6,4	Liberec	3,2	Plzeň-město	10,4
Plzeň-město	6,1	Karlovy Vary	3,1	Tachov	10,1
Prachatice	6,1	Jablonec nad Nisou	2,6	Plzeň-sever	9,8
Pardubice	6,1	Sokolov	2,3	Praha-východ	9,6

Plzeň-sever	6,1	Kladno	2,2	Mladá Boleslav	9,5
Rychnov nad Kněžnou	5,9	Ostrava-město	2,1	Rokycany	9,3
České Budějovice	5,8	Brno-město	2,1	České Budějovice	9,2
Benešov	5,7	Karviná	2,0	Prachatice	9,2
Pelhřimov	5,6	Chomutov	1,8	Písek	8,8
Rokycany	5,5	Mladá Boleslav	1,5	Pardubice	8,5
Plzeň-jih	5,5	Most	0,8	Zlín	7,8
Praha	5,1	Plzeň-město	0,7	Domažlice	7,6
Mladá Boleslav	4,7	Praha	0,6	Ústí nad Orlicí	7,4
Praha-západ	4,3	Ústí nad Labem	0,2	Liberec	7,3
Praha-východ	3,5	Teplice	-0,2	Praha	6,2
Celkem ČR	8,2	Celkem ČR	5,6	Celkem ČR	17,0