



Úřad práce ČR

Úřad práce České republiky, Krajská pobočka v Karlových Varech

# **Zpráva o situaci na krajském trhu práce, o realizaci APZ v roce 2021 a strategie APZ pro rok 2022**



## Obsah:

<b>1. Zaměstnanost</b> .....	<b>3</b>
1.1 Celková situace v zaměstnanosti kraje .....	3
1.2 Zaměstnanost u nejvýznamnějších zaměstnavatelů kraje a u zaměstnavatelů, kteří zaznamenali nejvýraznější personální pohyb.....	4
1.3 Stručná charakteristika stavu a vývoje poptávky zaměstnavatelů po pracovní síle (volná pracovní místa).....	11
<b>2. Nezaměstnanost</b> .....	<b>17</b>
2.1 Vývoj nezaměstnanosti v kraji v roce 2021 .....	17
2.2 Hlavní příčiny nezaměstnanosti v kraji.....	21
2.3 Územní rozložení registrované nezaměstnanosti v kraji .....	25
<b>3. Charakteristika problémových skupin na krajském trhu práce a problémových regionů kraje z hlediska rozvoje zaměstnanosti</b> .....	<b>26</b>
<b>4. Cizinci na trhu práce kraje</b> .....	<b>31</b>
<b>5. Prognóza vývoje trhu práce na rok 2022</b> .....	<b>36</b>
<b>6. Realizace aktivní politiky zaměstnanosti v roce 2021</b> .....	<b>38</b>
6.1 Realizace jednotlivých nástrojů aktivní politiky zaměstnanosti v roce 2021.....	38
6.2 Rekvalifikace (RK zabezpečované ÚP ČR, zvolené, zaměstnanecké), poradenství a pracovní rehabilitace .....	41
6.3 Projekty ESF (RIP, NIP) .....	48
6.4 Vyhodnocení cílů APZ stanovených pro rok 2021.....	57
<b>7. Cíle APZ pro rok 2022</b> .....	<b>60</b>
<b>8. Přílohy</b> .....	<b>63</b>



## 1. Zaměstnanost

### 1.1 Celková situace v zaměstnanosti kraje

*Zaměstnanost v Karlovarském kraji k 30. 9. 2020 a 30. 9. 2021.*

Zaměstnanost v Karlovarském kraji	Stav k	
	30. 9. 2020	30. 9. 2021
Zaměstnavatelé	5,4	3,0
Zaměstnanci	119,5	121
OSVČ	14,9	14,5
<b>Celková zaměstnanost</b>	<b>140,3*</b>	<b>138,5*</b>

<sup>\*)</sup> v tis.

Z údajů zveřejněných Českým statistickým úřadem vyplývá, že v meziročním srovnání došlo v Karlovarském kraji v roce 2021 k poklesu počtu zaměstnavatelů. Zaměstnanců bylo oproti předchozímu roku více a osob samostatně výdělečně činných bylo oproti předchozímu roku méně. Celková zaměstnanost oproti 3. čtvrtletí roku 2020 dosáhla hodnoty 138 500 (jedná se o předběžný údaj).

K 31. 12. 2021 bylo v Karlovarském kraji celkem 186 390 obyvatel ve věku 15–64 let, z toho bylo 90 996 žen. V okrese Karlovy Vary to bylo 71 997 osob, z toho bylo 35 217 žen. V okrese Sokolov činil počet obyvatelstva ve věku 15-64 let 56 204 osob a z toho 27 176 žen. V okrese Cheb se jednalo o 58 189 osob a z toho 28 603 žen.

V průběhu roku 2021 nahlásili v Karlovarském kraji hromadné propouštění celkem 4 zaměstnavatelé, dotknout se mělo 126 zaměstnanců. Obory, kterých se hromadné propouštění týkalo byly v automobilovém průmyslu – výroba komponentů do vstříkovacích ložisek, dále se jednalo o šití potahů do letadel a obsluhu stacionárních strojů. Prosincové hromadné propouštění, které čítá 46 osob se uskuteční v únoru 2022. Zde se jednalo převážně o pracovníky v oboru kovoobrábění, zámečnictví a nástrojářství.



## 1.2 Zaměstnanost u nejvýznamnějších zaměstnavatelů kraje a u zaměstnavatelů, kteří zaznamenali nejvýraznější personální pohyb

*Vývoj počtu zaměstnanců.*

<b>Úplný a přesný název zaměstnavatele</b>	<b>Sokolovská uhelná, právní nástupce, a.s.</b>
<b>Sídlo</b>	<b>Staré náměstí 69, 356 00 Sokolov</b>
<b>Předmět činnosti</b>	<i>Těžba hnědého uhlí, výroba a rozvod elektřiny.</i>
<b>Počet zaměstnanců v okrese</b>	
rok 2020	1 981
rok 2021	1 228
<b>Země zahraničního partnera</b>	-
<b>Komentář: stručná charakteristika zaměstnavatele včetně vývoje za sledované období</b>	<i>Jedná se o nejvýznamnějšího zaměstnavatele v okrese Sokolov. Sokolovská uhelná, právní nástupce, a.s. je nejmenší hnědouhelnou těžební společností v České republice. Těží a zpracovává uhlí Sokolovské pánve z ložisek v západní části podkrušnohorského revíru. Sokolovská uhelná, právní nástupce, a.s. se již dlouhodobě připravovala na útlum těžby. Během roku 2020 bylo z důvodu tlaku na omezení těžby uhlí, rostoucí ceny emisních povolenek a s tím související zastavení provozu tlakové plynárny propuštěno 668 zaměstnanců. Propouštění probíhalo postupně od června do konce roku 2020. Začátkem roku 2021 bylo propuštěno 69 zaměstnanců. Další větší propouštění prozatím společnost neplánuje, vše záleží na vývoji ceny emisních povolenek a elektrické energie. Společnost současně připravuje projekty v oboru zpracování odpadů, zemědělství, realitách, a bude se zaměřovat i na činnost v oblasti energetiky.</i>



<b>Úplný a přesný název zaměstnavatele</b>	<b>WITTE Nejdek, spol. s r.o.</b>
<b>Sídlo</b>	<b>Rooseveltova 1299, 362 21 Nejdek</b>
<b>Předmět činnosti</b>	<i>Výroba automobilových zámků a komponentů pro automobilový průmysl.</i>
<b>Počet zaměstnanců v okrese</b>	
rok 2020	1 558
rok 2021	1 600
<b>Země zahraničního partnera</b>	SRN
<b>Komentář: stručná charakteristika zaměstnavatele včetně vývoje za sledované období</b>	<i>Společnost v současné době zaměstnává 150 cizinců. Výroba se rozběhla a společnost bude nabírat nové pracovníky na pozici montážní dělník – operátor výroby. V loňském roce měla firma menší výrobní výkyvy, kdy byli zaměstnanci doma z důvodu překážek v práci na straně zaměstnavatele. V současné době tuto situaci společnost již nepředpokládá.</i>

<b>Úplný a přesný název zaměstnavatele</b>	<b>Karlovarská krajská nemocnice a.s.</b>
<b>Sídlo</b>	<b>Bezručova 1190/19, 360 01 Karlovy Vary</b>
<b>Předmět činnosti</b>	<i>Ústavní zdravotní péče.</i>
<b>Počet zaměstnanců v okrese</b>	
<b>Karlovy Vary:</b>	
rok 2020	1 200
rok 2021	1 096
<b>Cheb:</b>	
rok 2020	497
rok 2021	461
<b>Země zahraničního partnera</b>	-
<b>Komentář: stručná charakteristika zaměstnavatele včetně vývoje za sledované období</b>	<i>Karlovarská krajská nemocnice a.s. je největším poskytovatelem ambulantní i lůžkové zdravotnické péče v Karlovarském kraji – Karlových Varech a Chebu. V řadě oborů působí také jako regionální centrum – kardiologie, traumatologie, gastroenterologie, diabetologie, TRN, onkologie či infekční oddělení. Nemocnice se dlouhodobě potýká s nedostatkem kvalifikované pracovní síly a tento problém řeší zaměstnáváním zahraničních občanů. Nemocnice potřebuje zejména lékaře, pracovníky obslužné péče, zdravotní sestry a zdravotnické asistenty. Zde jsou nejvíce zastoupenou skupinou cizinců občané Ukrajiny. V současné době má Karlovarská krajská nemocnice a.s. požadavek na 52</i>



	<i>volných pracovních míst na pozice lékařů, zdravotních sester a pracovníků obslužné péče. Požadavky jsou pravidelně aktualizovány, volná pracovní místa nejsou v rámci navyšování stavů, ale v rámci fluktuace. Agenturní pracovníky nemocnice nezaměstnává.</i>
--	--

<b>Úplný a přesný název zaměstnavatele</b>	<b>NEMOS SOKOLOV s.r.o.</b>
<b>Sídlo</b>	<b>Za Císařským mlýnem 1115/2, 17000 Praha – Bubeneč</b>
<b>Předmět činnosti</b>	<i>Ústavní zdravotní péče.</i>
<b>Počet zaměstnanců v okrese</b>	
rok 2020	656
rok 2021	717
<b>Země zahraničního partnera</b>	-
<b>Komentář: stručná charakteristika zaměstnavatele včetně vývoje za sledované období</b>	<i>Významný zaměstnavatel okresu Sokolov. Nemocnice reaguje na aktuální požadavky klientů a zdravotních pojišťoven v regionu s cílem zajistit klientům kvalitní odbornou a komplexní zdravotní péči. Nemocnice má za sebou několik úspěšně dokončených projektů, které byly zaměřeny na modernizaci zařízení, zvyšování kvalifikace personálu, pořízení a uplatňování nových technologií a postupů. Personálně je dlouhodobým problémem nedostatek kvalifikovaných lékařů a zdravotních sester. Do pracovního poměru jsou tedy přijímáni lékaři a zdravotní sestry ze zahraničí, zejména z Ukrajiny.</i>

<b>Úplný a přesný název zaměstnavatele</b>	<b>WITTE ACCESS TECHNOLOGY s.r.o.</b>
<b>Sídlo</b>	<b>Průmyslová 1500, 363 01 Ostrov</b>
<b>Předmět činnosti</b>	<i>Výroba vnějších lakovaných klik – výroba dílů pro automobilový průmysl.</i>
<b>Počet zaměstnanců v okrese</b>	
rok 2020	623
rok 2021	625
<b>Země zahraničního partnera</b>	SRN
<b>Komentář: stručná charakteristika zaměstnavatele včetně vývoje za sledované období</b>	<i>Průmyslová hala WITTE ACCESS TECHNOLOGY v Ostrově zahrnuje výrobu, včetně přesného strojírenství, stejně přesné chemické přípravy barev, dále lakovnu a výrobu přesných plastových výlisků (klik apod.) z chemických granulátů, lisovaných za vyšších teplot. Společnost hledá</i>



	<i>zejména techniky / technology. Firma v současné době zaměstnává 160 zahraničních pracovníků. Počty zaměstnanců nebudou navyšovány. Společnost má požadavek na ÚP ČR KoP Karlovy Vary na pozice montážních dělníků a 1 volné pracovní místo na pozici technik jakosti. Jedná se o volná místa v rámci fluktuace.</i>
--	--

<b>Úplný a přesný název zaměstnavatele</b>	<b>Léčebné lázně Mariánské Lázně a. s.</b>
<b>Sídlo</b>	<b>Masarykova 22/5, 353 01 Mariánské Lázně</b>
<b>Předmět činnosti</b>	<i>Poskytování komplexní lázeňské péče.</i>
<b>Počet zaměstnanců v okrese</b> rok 2020 rok 2021	452 496
<b>Země zahraničního partnera</b>	Velká Británie
<b>Komentář: stručná charakteristika zaměstnavatele včetně vývoje za sledované období</b>	<i>Společnost v průběhu roku 2020 snižovala počet svých zaměstnanců v souvislosti s nepříznivou pandemickou situací. V roce 2021 po rozvolnění restriktivních opatření společnost počet zaměstnanců opět zvyšovala. Její činnost je také v určité míře ovlivňována sezónností. Společnost poptávala pracovníky zejména v profesích: kuchař, číšník/servírka a další hotelový personál. Společnost využila i možnosti zaměstnávání cizinců ze třetích zemí, stejně tak se zajímala o projekt OUTPLACEMENT.</i>

<b>Úplný a přesný název zaměstnavatele</b>	<b>DHL Solutions k.s.</b>
<b>Sídlo</b>	<b>Nádražní 2967/93, Moravská Ostrava, 702 00 Ostrava 2</b>
<b>Předmět činnosti</b>	<i>Skladování.</i>
<b>Počet zaměstnanců v okrese</b> rok 2020 rok 2021	648 724
<b>Země zahraničního partnera</b>	Nizozemské království
<b>Komentář: stručná charakteristika zaměstnavatele včetně vývoje za sledované období</b>	<i>Jedná se o nejvýznamnějšího zaměstnavatele v okrese Cheb. Společnost se zabývá skladováním. Svou činnost realizuje v chebské průmyslové zóně. V průběhu roku 2021 došlo k rozšíření stávajících prostor (přístavba haly, nová hala Obilná-Odrava) a s tím souvisí i další očekávaný nárůst počtu zaměstnanců. Společnost využívá i možnosti</i>



	<i>zaměstnávání cizinců ze třetích zemí. Většinu zaměstnanců tvoří pracovníci z Ukrajiny na povolení k zaměstnání. Zaměstnavatel spolupracuje s mnoha agenturami práce, nárůst počtu zaměstnanců na povolení k zaměstnání v roce 2022 by měl být ještě vyšší než za předchozí rok 2021.</i>
--	---

<b>Úplný a přesný název zaměstnavatele</b>	<b>Heinz-Glas Decor s.r.o.</b>
<b>Sídlo</b>	<b>Soukenná 556, 351 24 Hranice u Aše</b>
<b>Předmět činnosti</b>	<i>Výroba dutého skla.</i>
<b>Počet zaměstnanců v okrese</b> rok 2020 rok 2021	308 347
<b>Země zahraničního partnera</b>	-
<b>Komentář: stručná charakteristika zaměstnavatele včetně vývoje za sledované období</b>	<i>Významný zaměstnavatel v okrese Cheb, zabývající se pískování a dekorováním skla, sítotiskem a lepením obtisků, výrobou a prodejem skleněných flakónů pro parfémy. V posledních letech si na ÚP Cheb nenahlašoval žádná volná místa, dle informací není problém s kvalifikovanými pracovníky, nemusí řešit nedostatek zaměstnanců přijímáním cizinců. V roce 2022 nechystá žádné významné změny.</i>

<b>Úplný a přesný název zaměstnavatele</b>	<b>Léčebné lázně Jáchymov a. s.</b>
<b>Sídlo</b>	<b>T. G. Masaryka č. p. 415, 362 51 Jáchymov</b>
<b>Předmět činnosti</b>	<i>Poskytování komplexní lázeňské péče.</i>
<b>Počet zaměstnanců v okrese</b> rok 2020 rok 2021	492 495
<b>Země zahraničního partnera</b>	-
<b>Komentář: stručná charakteristika zaměstnavatele včetně vývoje za sledované období</b>	<i>Radonové lázně zaměřené na léčbu pohybového ústrojí. Aktuálně se jedná o největšího zaměstnavatele v regionu Jáchymov. Činnost lázní je ovlivňována pandemickou situací a také sezónností. V současné době řeší nedostatek klientů, a proto jsou některé lázeňské domy přechodně uzavřeny. Aktuálně má společnost požadavek na 20 volných pracovních míst na pozice – cukrář, číšník/servírka, instalatér, kuchař, fyzioterapeut, masér. Nejedná se o zvyšování stavu pracovníků, ale o náhradu</i>





	<i>za odcházející zaměstnance. Podle vývoje epidemiologické situace a navazujících opatření bude v případě nárůstu klientů navyšován stav zaměstnanců.</i>
--	--

<b>Úplný a přesný název zaměstnavatele</b>	<b>Thun 1794 a.s.</b>
<b>Sídlo</b>	<b>Tovární 242, 362 25 Nová Role</b>
<b>Předmět činnosti</b>	<i>Výroba porcelánu.</i>
<b>Počet zaměstnanců v okrese</b>	
rok 2020	425
rok 2021	587
<b>Země zahraničního partnera</b>	-
<b>Komentář: stručná charakteristika zaměstnavatele včetně vývoje za sledované období</b>	<i>Společnost Thun 1794 a.s. vznikla v roce 2009 odkoupením majetku a ochranných známek bývalého Karlovarského porcelánu a.s. Thun 1794 a.s. a je členěna do tří základních závodů: Nová Role: výroba užitkového a hotelového porcelánu, provoz Sítotisk – výroba obtisků, středisko servis – výroba a údržba technologických zařízení. Klášterec: výroba užitkového porcelánu Concordia Lesov: výroba užitkového a hotelového porcelánu. Společnosti se daří získávat zakázky. Hlásí volná pracovní místa na pozicích – keramik, obsluha strojů, seřizovač. Společnost měla v minulém roce velké množství zakázek, proto došlo k navýšení počtu zaměstnanců. Ve firmě je zaměstnáno i 35 agenturních zaměstnanců.</i>

<b>Úplný a přesný název zaměstnavatele</b>	<b>Wieland Electric s.r.o.</b>
<b>Sídlo</b>	<b>Nádražní 1557, 356 01 Sokolov</b>
<b>Předmět činnosti</b>	<i>Výroba elektronických součástek.</i>
<b>Počet zaměstnanců v okrese</b>	
rok 2020	374
rok 2021	437
<b>Země zahraničního partnera</b>	SRN
<b>Komentář: stručná charakteristika zaměstnavatele včetně vývoje za sledované období</b>	<i>Firma se pohybuje v oblasti zpracovatelského průmyslu – montáž elektronických součástek a desek. Jedná se o firmu se zahraniční spoluúčastí. Provoz se nachází v pronajaté budově v centru města Sokolov a další provozny jsou na území Číny a SRN. Firma spolupracuje s vysokými školami a střední školou v</i>



	<i>Ostrově, jejichž studentům chtějí umožnit výkon praktické části studia a případně po jeho úspěšném ukončení nabídnout možnost ve firmě pracovat.</i>
--	---

<b>Úplný a přesný název zaměstnavatele</b>	<b>SKF Lubrication Systems CZ, s.r.o.</b>
<b>Sídlo</b>	<b>Vintířovská č. p. 1169, 357 35 Chodov u Karlových Varů</b>
<b>Předmět činnosti</b>	<i>Výroba ostatních čerpadel a kompresorů.</i>
<b>Počet zaměstnanců v okrese</b>	
rok 2020	432
rok 2021	500
<b>Země zahraničního partnera</b>	<i>Švédsko</i>
<b>Komentář: stručná charakteristika zaměstnavatele včetně vývoje za sledované období</b>	<i>Výrobní závod v Chodově je především výrobcem centrálních mazacích systémů, které mají široké využití v různých odvětvích průmyslu, a to od těžbařství, strojírenství, stavebnictví, zpracovatelského průmyslu, přes výrobu větrných elektráren. Firma nabízí uplatnění v mnoha technických oborech jako je zejména kovoobrábění, řízení kvality a další. V průběhu roku 2020 firma snižovala stavy svých zaměstnanců vzhledem k ekonomické situaci ovlivněné pandemií Covid-19. V roce 2021 firma opět poptávala zaměstnance s cílem navýšit stav zaměstnanců na cca 500 pracovníků.</i>

<b>Úplný a přesný název zaměstnavatele</b>	<b>Synthomer a.s.</b>
<b>Sídlo</b>	<b>Tovární 2093, 356 01 Sokolov</b>
<b>Předmět činnosti</b>	<i>Výroba nebezpečných chemických látek a nebezpečných chemických přípravků, prodej chemických látek a chemických přípravků klasifikovaných jako vysoce toxické.</i>
<b>Počet zaměstnanců v okrese</b>	
rok 2020	331
rok 2021	355
<b>Země zahraničního partnera</b>	<i>Spojené království Velké Británie a Severního Irsku</i>
<b>Komentář: stručná charakteristika zaměstnavatele včetně vývoje za sledované období</b>	<i>Významný zaměstnavatel výrobní sféry v okrese Sokolov. Firma je exportérem produktů z oblasti kyseliny akrylové, jejích esterů a akrylátových polymerů, dodávaných především do průmyslu nátěrových hmot a adheziv.</i>



	<p><i>Další činnosti, kterými se podnik zabývá, jsou např.:</i></p> <ul style="list-style-type: none"><li>- projektová činnost ve výstavbě,</li><li>- podnikání v oblasti nakládání s nebezpečnými odpady,</li><li>- výroba tepelné energie,</li><li>- rozvod tepelné energie,</li><li>- výroba elektřiny.</li></ul> <p><i>V roce 2021 společnost opět zvýšila stav svých zaměstnanců. Ke zvýšení počtu by mělo dojít také v roce 2022.</i></p>
--	---

V okrese Karlovy Vary patří mezi významné zaměstnavatele ve výrobním průmyslu např. WITTE Nejdek, spol. s r.o., WITTE ACCESS TECHNOLOGY s.r.o. či Thun 1794 a.s. Mezi významnější zaměstnavatele v hotelových službách patří např. Léčebné lázně Jáchymov, a.s., GRANDHOTEL PUPP Karlovy Vary, akciová společnost. Významným zaměstnavatelem ve zdravotnictví je pak v okrese Karlovy Vary Karlovarská krajská nemocnice a.s.

V okrese Sokolov jsou nejvýznamnějšími zaměstnavateli Sokolovská uhelná, právní nástupce, a.s., dále NEMOS SOKOLOV s.r.o., Wieland Electric s.r.o., SKF Lubrication Systems CZ, s.r.o. a Synthomer a.s.

K nejvýznamnějším zaměstnavatelům v okrese Cheb patří především DHL Solutions k.s., Léčebné lázně Mariánské lázně a. s., Karlovarská krajská nemocnice a.s. či Heinz-Glas Decor s.r.o. Velký význam na trhu práce v okrese Cheb mají rovněž firmy působící v chebské průmyslové zóně.

### **1.3 Stručná charakteristika stavu a vývoje poptávky zaměstnavatelů po pracovní síle (volná pracovní místa)**

Počet volných pracovních míst v Karlovarském kraji kolísal během roku 2021 mezi 4 257 pracovními místy až 6 240 místy zaznamenanými vždy k poslednímu dni příslušného měsíce. Nejnižší hodnoty dosáhl v měsíci lednu, kdy bylo v databázi Úřadu práce ČR, Krajská pobočka v Karlových Varech pouze 4 257 volných pracovních míst. Nejvyšší hodnoty dosáhl v měsíci listopadu, kdy bylo v databázi 6 240 volných pracovních míst. Se zmírňujícími restriktivními opatřeními počet míst postupně vzrůstal.



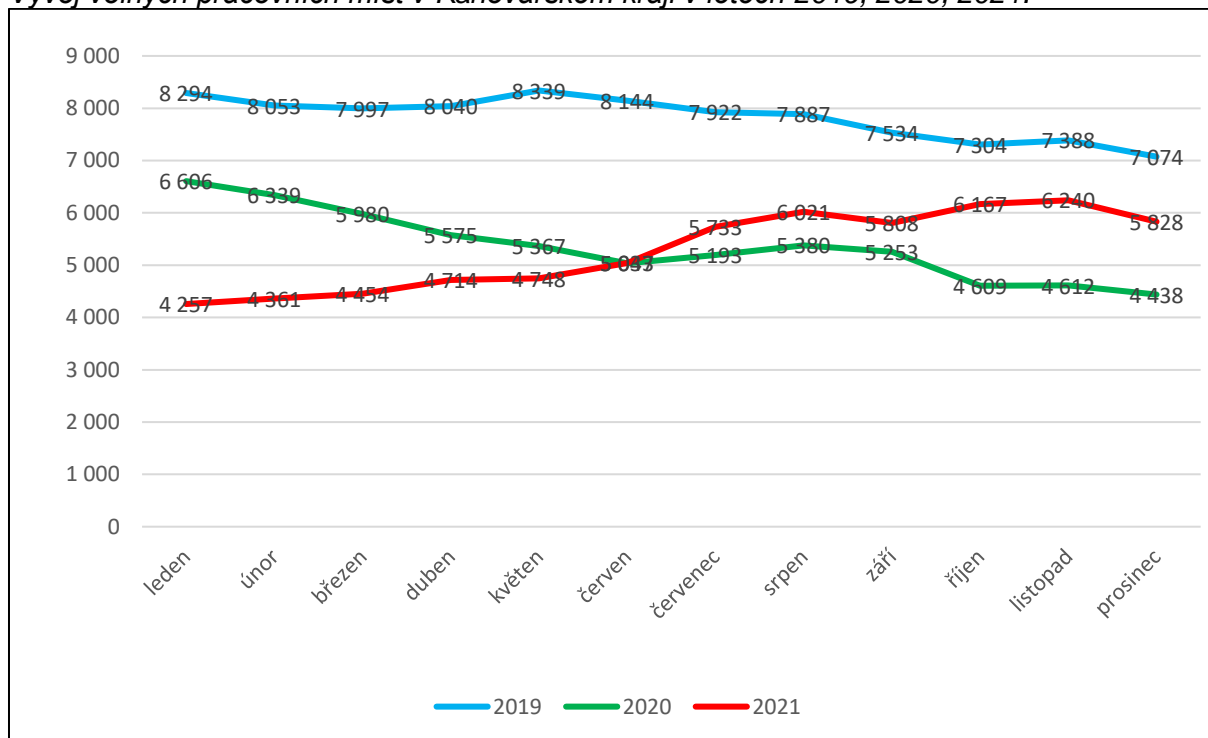
*Stav a vývoj počtu volných pracovních míst v letech 2019, 2020 a 2021 v Karlovarském kraji.*

Měsíc	Volná místa		
	rok 2019	rok 2020	rok 2021
leden	8 294	6 606	<b>4 257</b>
únor	8 053	6 339	<b>4 361</b>
březen	7 997	5 980	<b>4 454</b>
duben	8 040	5 575	<b>4 714</b>
květen	8 339	5 367	<b>4 748</b>
červen	8 144	5 037	<b>5 043</b>
červenec	7 922	5 193	<b>5 733</b>
srpen	7 887	5 380	<b>6 021</b>
září	7 534	5 253	<b>5 808</b>
říjen	7 304	4 609	<b>6 167</b>
listopad	7 388	4 612	<b>6 240</b>
prosinec	7 074	4 438	<b>5 828</b>

Z analýzy poptávky a nabídky volných pracovních míst v prosinci roku 2021 vyplývá, že převažují především místa pro uchazeče o zaměstnání se základním vzděláním. Přibližně u 75 % z celkového počtu volných pracovních míst uvedli zaměstnavatelé souhlas se zařazením volného pracovního místa do centrální evidence volných pracovních míst vhodných pro držitele zaměstnaneckých karet. Např. k 31. 12. 2021 bylo v Karlovarském kraji nahlášeno celkem 737 volných pracovních míst na pozici řemeslníků a kvalifikovaných pracovníků na stavebních, souhlas se zaměstnaneckou kartou mělo 608 těchto míst. Volných pracovních míst pro kuchaře bylo nahlášeno 245, z toho na zaměstnaneckou kartu 181. Volných pracovních míst na pozici řidičů nákladních automobilů a autobusů bylo ve stejném období nahlášeno 237, z toho na zaměstnaneckou kartu bylo požadováno 136.



Vývoj volných pracovních míst v Karlovarském kraji v letech 2019, 2020, 2021.



Na jedno volné pracovní místo připadalo v prosinci 2021 celkem 1,4 uchazečů o zaměstnání. V prosinci 2020 připadalo na jedno volné pracovní místo v Karlovarském kraji 2,4 uchazečů o zaměstnání.

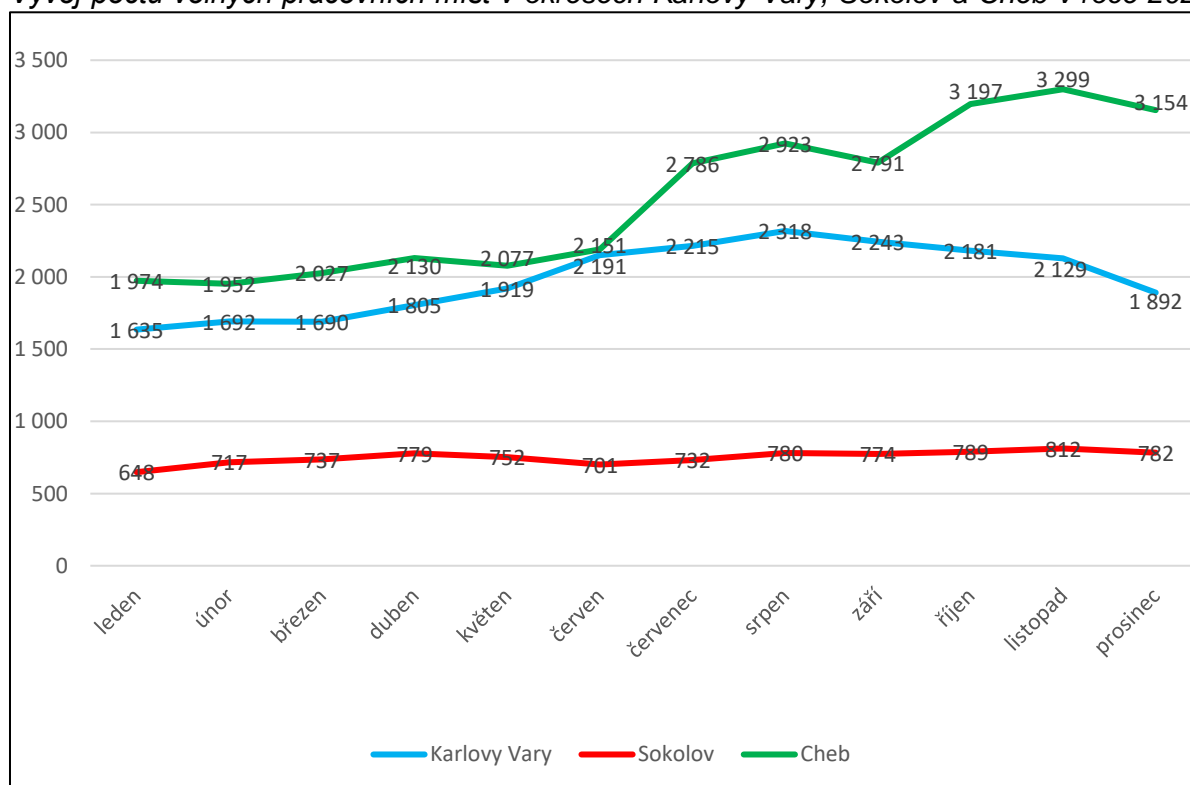
Z celkového počtu nahlášených volných míst k 31. 12. 2021 bylo 189 vhodných pro osoby se zdravotním postižením (OZP), na jedno volné pracovní místo připadalo 4,8 OZP. Volných pracovních míst pro absolventy a mladistvé bylo registrováno 784, na jedno volné místo připadalo 0,6 uchazečů této kategorie.



Stav a vývoj počtu volných pracovních míst v okresech Karlovy Vary, Sokolov, Cheb v roce 2021.

Stav ke konci sledovaného období	Karlovy Vary	Sokolov	Cheb
leden	1 635	648	1 974
únor	1 692	717	1 952
březen	1 690	737	2 027
duben	1 805	779	2 130
květen	1 919	752	2 077
červen	2 151	701	2 191
červenec	2 215	732	2 786
srpen	2 318	780	2 923
září	2 243	774	2 791
říjen	2 181	789	3 197
listopad	2 129	812	3 299
prosinec	1 892	782	3 154

Vývoj počtu volných pracovních míst v okresech Karlovy Vary, Sokolov a Cheb v roce 2021.



Počet volných pracovních míst v okrese Karlovy Vary kolísal během roku 2021 mezi 1 635 pracovními místy až 2 318 místy zaznamenanými vždy k poslednímu dni příslušného měsíce. Nejnižší hodnoty dosáhl v měsíci lednu, kdy bylo v databázi Úřadu práce ČR v okrese Karlovy Vary 1 635 volných pracovních míst. Nejvyšší hodnoty dosáhl v měsíci srpnu, kdy bylo v databázi 2 318 volných pracovních míst. Na



jedno volné pracovní místo připadalo v prosinci roku 2021 celkem 1,8 uchazečů. V prosinci roku 2020 připadalo na jedno volné pracovní místo 2,5 uchazečů.

Počet volných pracovních míst v okrese Sokolov kolísal během roku 2021 mezi 648 pracovními místy až 812 místy zaznamenanými vždy k poslednímu dni příslušného měsíce. Nejnižší hodnoty dosáhl v měsíci lednu, kdy bylo v okrese Sokolov 648 volných pracovních míst. Nejvyšší hodnoty dosáhl v měsíci listopadu, kdy bylo v okrese Sokolov celkem 812 volných pracovních míst. Na jedno volné pracovní místo ke konci roku 2021 připadalo 3,8 uchazečů o zaměstnání. V prosinci roku 2020 připadalo na jedno volné pracovní místo 5,3 uchazečů o zaměstnání.

V okrese Cheb kolísal počet volných pracovních míst během roku 2021 mezi 1 952 pracovními místy až 3 299 místy zaznamenanými vždy k poslednímu dni příslušného měsíce. Nejnižší hodnoty dosáhl v měsíci únoru, kdy bylo v okrese Cheb 1 952 volných pracovních míst, naopak nejvyšší hodnoty dosáhl v měsíci listopadu, kdy bylo v okrese Cheb celkem 3 299 volných pracovních míst. Na jedno volné pracovní místo připadalo ke konci roku 2021 celkem 0,6 uchazečů o zaměstnání. V roce 2020 připadalo na jedno volné pracovní místo 1,4 uchazečů o zaměstnání.

Zaměstnavatelé v Karlovarském kraji poptávali zaměstnance prakticky ze všech oborů. V okrese Karlovy Vary byl z pohledu volných pracovních míst největší nedostatek nástrojařů a příbuzných pracovníků, kvalifikovaných řemeslníků, montážních dělníků, řidičů, pomocných pracovníků ve výrobě, pracovníků ve službách, kuchařů, servírek, číšníků, zdravotních sester včetně pomocného personálu a lékařů. Na Sokolovsku byl především nedostatek nástrojařů a příbuzných pracovníků, kvalifikovaných řemeslníků, řidičů, obsluhy strojů a zařízení, lékařů a zdravotních sester. Na Chebsku chyběla zejména obsluha strojů a zařízení, šičky, dělníci v textilní výrobě, nástrojaři a příbuzní pracovníci, montážní dělníci, kvalifikovaní řemeslníci, pomocní pracovníci ve výrobě, řidiči, kuchaři a pracovníci ve službách.

Kvalifikovaná volná pracovní místa se Úřadu práce ČR, Krajské pobočce v Karlových Varech bohužel někdy nedaří párovat s uchazeči o zaměstnání, kteří často nesplňují požadavky zaměstnavatelů.

Proto ve velké míře zaměstnavatelé požadovali nahlášená volná pracovní místa se souhlasem se zařazením volného pracovního místa do centrální evidence volných pracovních míst vhodných pro držitele zaměstnaneckých karet v databázi Úřadu práce ČR ponechat.

Během loňského roku uskutečnili pracovníci Úřadu práce ČR v rámci monitoringu Karlovarského kraje celkem 165 návštěv u zaměstnavatelů. Nejvíce osobních návštěv



se uskutečnilo v druhém a čtvrtém čtvrtletí. Cílem těchto návštěv bylo získat potřebné informace o nově plánovaných pracovních místech, která by mohla být obsazena právě uchazeči o zaměstnání z řad úřadu práce, ale také zjištění potřeb zaměstnavatelů a předání komplexních informací o službách úřadu práce a realizovaných projektech.





## 2. Nezaměstnanost

### 2.1 Vývoj nezaměstnanosti v kraji v roce 2021

Vývoj nezaměstnanosti v Karlovarském kraji v roce 2020 a 2021 <sup>1)</sup>.

Nezaměstnaní, VPM a podíl nezaměstnaných osob	Stav k			
	celkem		z toho ženy	
	31. 12. 2020	31. 12. 2021	31. 12. 2020	31. 12. 2021
evidovaní uchazeči o zaměstnání celkem	10 797	8 437	5 423	4 422
z toho dosažitelní	10 261	7 800	5 142	4 094
volná pracovní místa	4 438	5 828	-	-
uchazeči připadající na 1 VPM	2,4	1,4	-	-
uchazeči pobírající podporu v nezaměstnanosti	3 199	1 983	1 841	1 114
podíl nezaměstnaných osob (v %)	5,4	4,2	5,6	4,5

<sup>1)</sup> Údaje z měsíční statistiky

Po téměř celý rok 2021 byl zaznamenán pokles počtu evidovaných uchazečů o zaměstnání oproti roku 2020. Od ledna do března počet uchazečů narostl oproti počtu v roce 2020. Od dubna do listopadu pak docházelo k postupnému snižování počtu uchazečů o zaměstnání. V měsíci listopadu počet uchazečů klesl na 8 250 a v měsíci prosinci nepatrně vzrostl na 8 437. Konec roku je vždy ve znamení nárůstu počtu uchazečů z důvodu ukončování sezonních prací a ukončování pracovních poměrů na dobu určitou. K 31. 12. 2021 bylo v evidenci Úřadu práce ČR, Krajská pobočka v Karlových Varech celkem 8 437 uchazečů o zaměstnání, což je o 2 360 uchazečů méně než v prosinci roku 2020.

Celorepublikově se rozšířilo portfolio různých projektů EU zaměřených na snižování nezaměstnanosti, kde je Úřad práce ČR realizátorem projektu. Projekty jsou cílené na určité skupiny osob, které mají díky účasti v projektu větší možnost získat uplatnění na trhu práce.



Stav a vývoj počtu uchazečů o zaměstnání za rok 2019, 2020 a 2021.

Měsíc	Počet uchazečů		
	rok 2019	rok 2020	rok 2021
leden	6 795	6 338	11 538
únor	6 714	6 246	11 852
březen	6 356	6 481	11 948
duben	6 042	8 591	11 705
květen	5 750	9 828	11 228
červen	5 531	10 155	10 423
červenec	5 587	10 459	9 955
srpen	5 329	10 243	9 379
září	5 336	10 008	9 070
říjen	5 389	10 024	8 612
listopad	5 372	10 198	8 250
prosinec	5 799	10 797	8 437

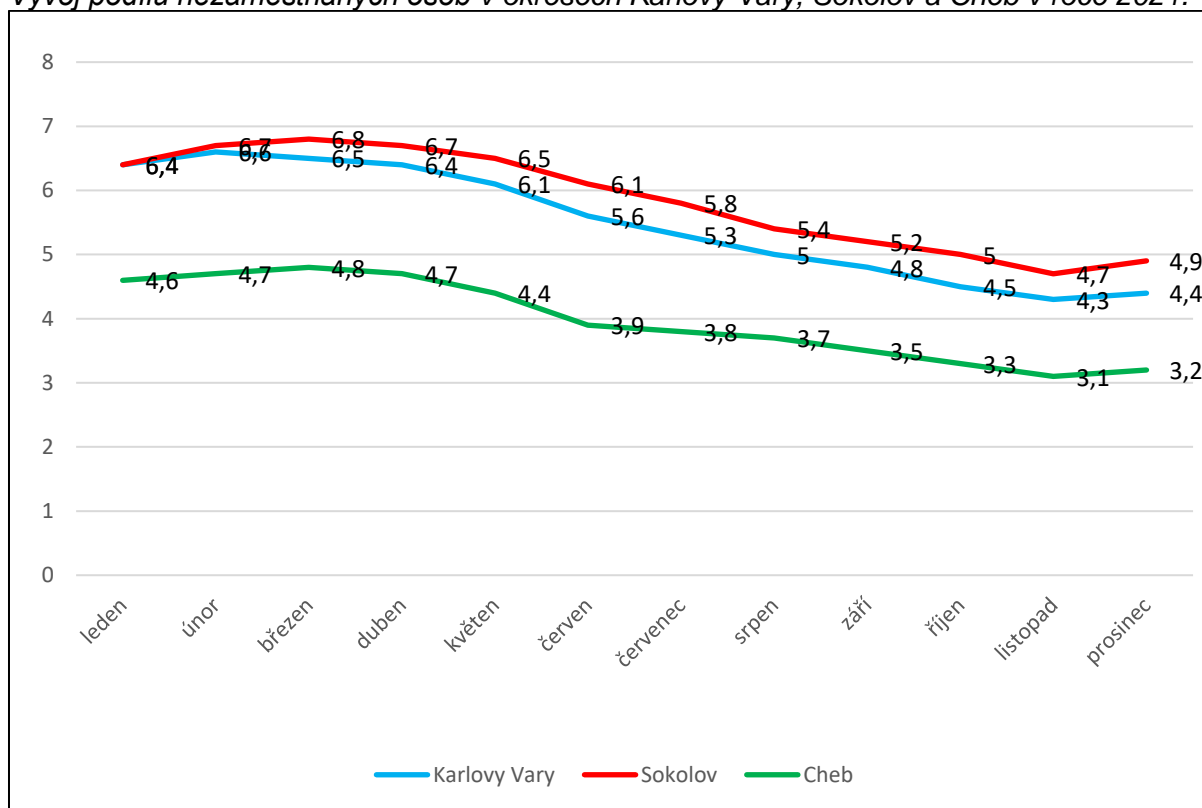
Nejvyšší počet uchazečů o zaměstnání byl zaznamenán v březnu, kdy bylo v evidenci Úřadu práce ČR, Krajská pobočka v Karlovarském kraji celkem 11 948 uchazečů o zaměstnání, což je o 5 467 uchazečů více než v březnu 2020 a o 5 592 více než v březnu 2019.

Stav a vývoj podílu nezaměstnaných osob v okresech Karlovy Vary, Sokolov, Cheb v roce 2021.

Stav ke konci sledovaného období	Karlovy Vary %	Sokolov %	Cheb %
leden	6,4	6,4	4,6
únor	6,6	6,7	4,7
březen	6,5	6,8	4,8
duben	6,4	6,7	4,7
květen	6,1	6,5	4,4
červen	5,6	6,1	3,9
červenec	5,3	5,8	3,8
srpen	5,0	5,4	3,7
září	4,8	5,2	3,5
říjen	4,5	5,0	3,3
listopad	4,3	4,7	3,1
prosinec	4,4	4,9	3,2



Vývoj podílu nezaměstnaných osob v okresech Karlovy Vary, Sokolov a Cheb v roce 2021.



V Karlovarském kraji dlouhodobě zaznamenává nejvyšší podíl nezaměstnaných osob okres Sokolov. Ani rok 2021 nebyl výjimkou. Okres Cheb má stále nejnižší podíl nezaměstnaných osob v kraji. Okres Cheb, který dosahoval vždy hodnoty nižší, než je republikový průměr se zejména v první polovině roku (leden-srpen) dostal na hodnotu vyšší. Po zbytek roku dosahoval hodnoty stejné nebo nižší, než je republikový průměr. I přes tuto skutečnost má ovšem okres Cheb stále nejnižší podíl nezaměstnaných osob v kraji.

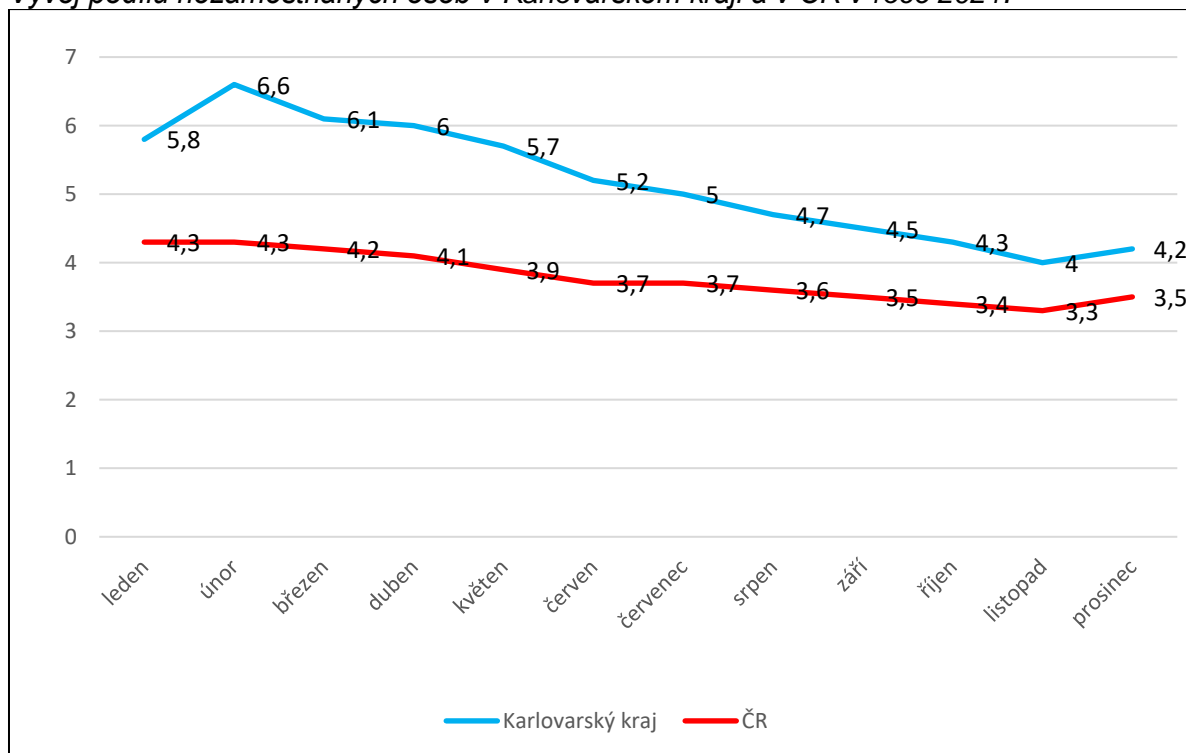
Nejvyšší podíl nezaměstnaných byl v roce 2021 zaznamenán ve dvou okresech v březnu (4,8 % Cheb; 6,8 % Sokolov). Naopak nejnižší podíl nezaměstnaných osob byl zaznamenán ve všech okresech v měsíci listopadu (3,1 % Cheb; 4,3 % Karlovy Vary; 4,7 % Sokolov).



Stav a vývoj podílu nezaměstnaných osob v Karlovarském kraji a v ČR v roce 2021.

Stav ke konci sledovaného období	Karlovarský kraj %	ČR %
leden	5,8	4,3
únor	6,0	4,3
březen	6,1	4,2
duben	6,0	4,1
květen	5,7	3,9
červen	5,2	3,7
červenec	5,0	3,7
srpen	4,7	3,6
září	4,5	3,5
říjen	4,3	3,4
listopad	4,0	3,3
prosinec	4,2	3,5

Vývoj podílu nezaměstnaných osob v Karlovarském kraji a v ČR v roce 2021.





Vzdělanostní struktura uchazečů o zaměstnání v Karlovarském kraji.

Vzdělanostní struktura UoZ	Stav k			
	31. 12. 2020	%	31. 12. 2021	%
bez vzdělání a neúplné základní vzdělání	1 357	13	1 042	12
základní vzdělání	3 096	29	2 766	33
nižší střední vzdělání	11	0	4	0
nižší střední odborné	405	4	321	4
střední odborné s výučním listem	3 403	31	2 476	29
střední nebo SO bez maturity i výučního listu	48	0	35	0
ÚSV	209	2	160	2
ÚSO s vyučením i maturitou	352	3	235	3
ÚSO s maturitou bez vyučení	1 407	13	1 038	12
vyšší odborné vzdělání	62	1	46	1
bakalářské vzdělání	125	1	89	1
vysokoškolské	308	3	220	3
doktorské	14	0	5	0
<b>celkem</b>	<b>10 797</b>	<b>100</b>	<b>8 437</b>	<b>100</b>

Během roku 2021 došlo ke změně vzdělanostní struktury uchazečů o zaměstnání, k nejnvýraznější změně došlo především u uchazečů se vzděláním středním odborným s výučním listem, oproti roku 2020 došlo k poklesu o 927 osob. Nejpočetnější skupinu tvoří stále skupina osob bez vzdělání, s neúplným základním vzděláním a se základním vzděláním.

## 2.2 Hlavní příčiny nezaměstnanosti v kraji

### Hlavní faktory negativně ovlivňující nezaměstnanost:

- profesní nesoulad mezi nabídkou a poptávkou volných pracovních míst,
- nízká vzdělanostní struktura uchazečů o zaměstnání a obyvatelstva regionu,
- odchod vysokoškolsky vzdělaných obyvatel do Prahy nebo větších měst,
- vazba evidence na výplatu nepojistných sociálních dávek a pojištění (účelové evidence na úřadu práce), ztráta základních pracovních návyků,
- vyšší počet UoZ starších 50 let (cca 38 %), s nástupem krize přibyla i skupina osob 40 – 49 let (cca 21 %)
- nedostatečné dopravní spojení v obcích ležících mimo spádová města, které nemobilním občanům ztěžuje situaci při hledání zaměstnání,
- zadlužení dlouhodobě nezaměstnaných osob a exekuce,
- nejnižší mzdová úroveň regionu ve srovnání s ostatními regiony ČR.
- úzká specializace regionů pouze na oblast cestovního ruchu, lázeňství a hotelnictví ve spojitosti s restriktivními opatřeními.



Průměrná mzda je zajímavým ukazatelem vypovídajícím o postavení kraje. Průměrná hrubá měsíční mzda činila ve 3. čtvrtletí 2021 v České republice na přepočtené počty zaměstnanců v národním hospodářství celkem 37 047 Kč, což je o 1 645 Kč (4,5 %) více než ve stejném období roku 2020.

Průměrná hrubá měsíční mzda v Karlovarském kraji činila ve 3. čtvrtletí 2021 celkem 32 350 Kč, což je nejnižší průměrná mzda v České republice, naopak nejvyšší hrubá měsíční mzda byla zaznamenána v hlavním městě Praze a činila 45 395 Kč, což je o 13 045 Kč více než v Karlovarském kraji.

*Průměrné hrubé měsíční mzdy v České republice zveřejněné Českým statistickým úřadem.*

Oblasti CZ-NUTS pracovištní metoda	Průměrná hrubá měsíční mzda na přepočtené počty zaměstnanců za 3. čtvrtletí 2021		
	v Kč	přírůstek (úbytek) proti 3. čtvrtletí 2020	
		v Kč	%
<b>Česká republika c e l k e m</b>	<b>37 047</b>	<b>2 362</b>	<b>6,8</b>
Praha	45 395	2 331	5,4
Hl. m. Praha	45 395	2 331	5,4
Střední Čechy	37 606	2 040	5,7
Středočeský kraj	37 606	2 040	5,7
Jihozápad	34 709	2 256	7,0
Jihočeský kraj	34 028	2 407	7,6
Plzeňský kraj	35 420	2 095	6,3
Severozápad	34 306	2 438	7,7
<b>Karlovarský kraj</b>	<b>32 350</b>	<b>2 178</b>	<b>7,2</b>
Ústecký kraj	34 963	2 514	7,7
Severovýchod	34 259	2 338	7,3
Liberecký kraj	34 253	2 210	6,9
Královéhradecký kraj	35 336	2 667	8,2
Pardubický kraj	33 097	2 085	6,7
Jihovýchod	35 703	2 488	7,5
Kraj Vysočina	34 322	2 586	8,1
Jihomoravský kraj	36 213	2 449	7,3



Střední Morava	33 338	2 381	7,7
Olomoucký kraj	33 758	2 382	7,6
Zlínský kraj	32 886	2 379	7,8
Moravskoslezsko	33 459	2 322	7,5
Moravskoslezský kraj	33 459	2 322	7,5

### Faktory příznivě ovlivňující nezaměstnanost:

- pestrá struktura odvětví s dlouholetou tradicí (výroba skla a porcelánu, lesnictví a zemědělství, těžba hnědého uhlí, energetika, chemický a strojírenský průmysl apod.)
- spolupráce významných zaměstnavatelů se středními školami, jejichž absolventi mohou být přijímáni do pracovního poměru,
- výhodná poloha a pracovní možnosti (blízkost hranic se Spolkovou republikou Německo), levnější pracovní síla pro německé investory.

Rok 2021 byl ve znamení zvyšování počtu nahlášených volných pracovních míst (dále jen VPM). Od nejnižší lednové hodnoty 4 257 VPM vzrostl počet na červnovou hodnotu 5 043. Od července nárůst pokračoval pouze do měsíce listopadu. V měsíci listopadu vykazovala hodnota 6 240 VPM, v prosinci pak došlo k poklesu na 5 828.

### Okres Karlovy Vary

Nejvíce uchazečů o zaměstnání (dále jen UoZ) bylo v evidenci úřadu práce v březnu 2021, kdy jejich počet dosáhl 4 965. Od ledna do března byl počet UoZ na relativně konstantních číslech, lednová hodnota 4 877, únorová 4 991 a březnová 4 965. V dubnu však nastal pokles počtu UoZ a dosáhl hodnoty 4 875. V následujících měsících počet UoZ nadále klesal až do měsíce listopadu. V prosinci se pak opět počet UoZ zvýšil. Podíl nezaměstnaných osob činil v lednu 6,4 %. V únoru byl zaznamenán nárůst až na 6,6 %, avšak od měsíce března nastal pokles, který trval do měsíce listopadu, kdy se hodnota dostala až na 4,3 %. V prosinci došlo opět k nárůstu na 4,4 %. Situace na trhu práce v okrese byla počátkem roku ovlivněna zejména nepříznivým stavem ekonomiky, nízkým počtem volných pracovních míst a vysokým počtem uchazečů. S nástupem koronavirové krize a přijatými opatřeními se Karlovarsko, které je zaměřeno zejména na lázeňství a turismus, dostalo do nepříznivé situace. Vyšší podíl nezaměstnaných osob k 31.12.2021 vykazují obce Vrbice (11,9 %) a Čichalov (10,2 %). V okrese Karlovy Vary je nejvíce UoZ je se základním a středním odborným vzděláním s výučním listem. S nástupem krize v roce 2020 taktéž přibýlo UoZ s maturitním vysvědčením, ale i vysokoškolsky vzdělaných osob. Jejich počet se během roku 2021 postupně snižoval.



### **Okres Sokolov**

Nejvíce UoZ bylo v evidenci úřadu práce v březnu 2021, a to 4 082. Od ledna do března byl počet UoZ na relativně konstantních číslech, lednová hodnota 3 858, únorová 4 008 a březnová 4 082. V dubnu však nastal pokles v počtu UoZ a dosáhl hodnoty 4 006 osob. V následujících měsících počet nadále klesal až do měsíce listopadu na hodnotu 2 942. V prosinci nastal mírný nárůst počtu UoZ na hodnotu 3 001. Podíl nezaměstnaných osob vzrostl v březnu až na hodnotu 6,8 %. V dubnu byl zaznamenán pokles na 6,7 %, v následujících měsících nadále podíl nezaměstnaných osob klesal až do měsíce listopadu, kdy hodnota dosáhla 4,7 %. V prosinci činil podíl nezaměstnaných osob 4,9 %. Stav v okrese Sokolov byl také ovlivněn propouštěním nejvýznamnějšího zaměstnavatele v okrese, Sokolovské uhelné, právní nástupce, a.s. a dalších zaměstnavatelů, ať už z důvodu poklesu zakázek, či přesunutí výroby do zahraničí. V okrese Sokolov je téměř 55 % UoZ bez vzdělání, s neúplným vzděláním či základním vzděláním. Vyšší podíl nezaměstnaných osob vykazují lokality Vřesová (18,4 %) a Rovná (13,7 %).

### **Okres Cheb**

Nejvíce UoZ bylo v evidenci úřadu práce v březnu 2021, kdy jejich počet dosáhl hodnoty 2 901. V okrese Cheb od ledna 2021 až do března 2021 docházelo k nárůstu počtu UoZ. V tomto období vzrostl počet UoZ z lednové hodnoty 2 803 na březnovou 2 901. Od dubna do listopadu počet UoZ klesal na hodnotu 1 937, v měsíci prosinci naopak vzrostl na hodnotu 2 025. Podíl nezaměstnaných osob dosáhl v březnu 2021 hodnoty 4,8 %. V dubnu byl zaznamenán mírný pokles na 4,7 %, od dubna do listopadu se podíl snížil na listopadovou hodnotu 3,1 %. V prosinci byl zaznamenán mírný nárůst na 3,2 %. Nejvíce UoZ je se středním odborným vzděláním s výučním listem a se základním vzděláním. V oblastech hotelnictví a lázeňství, které byly během roku nejvíce zasaženy, poskytovala hotelová lázeňská zařízení v Mariánských Lázních a Františkových Lázních alespoň léčebné pobyty. Další nárůst podílu nezaměstnaných osob způsobilo i ukončení pracovních poměrů ve Spolkové republice Německo. Vyšší podíl nezaměstnaných osob vykazují lokality Prameny (7,6 %) a Milhostov (6,7 %).





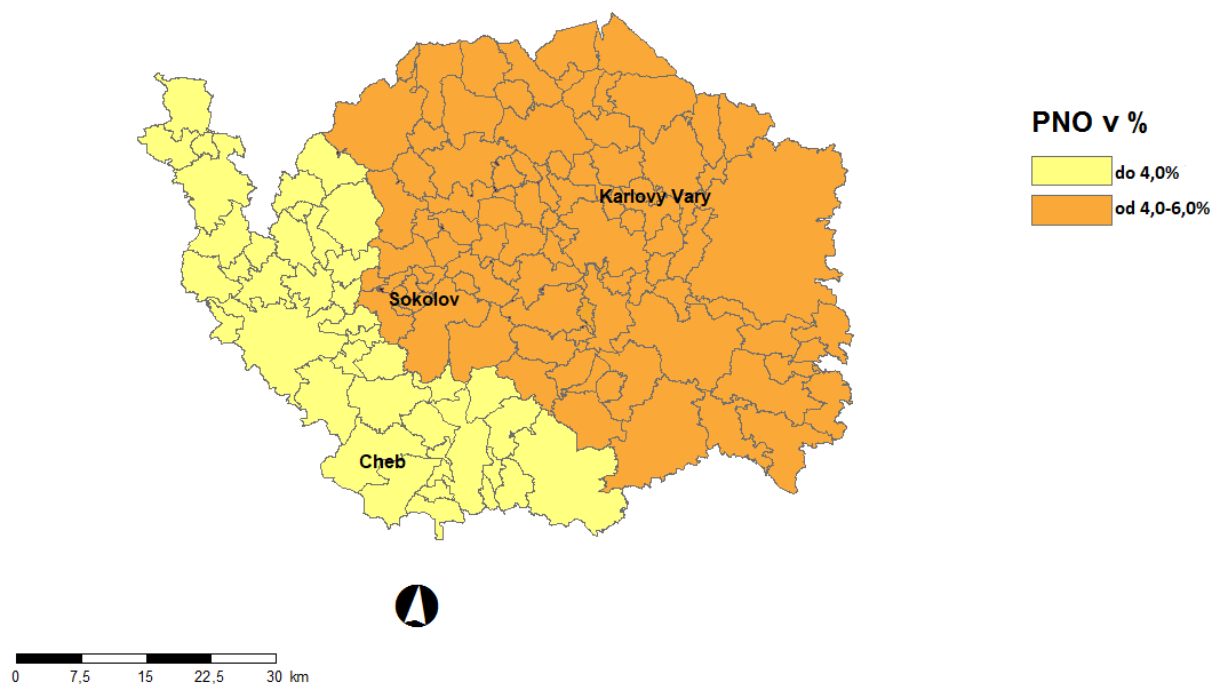
## 2.3 Územní rozložení registrované nezaměstnanosti v kraji

Charakteristika okresů k 31. 12. 2021.

Název okresu	Obyvatelstvo 15-64 let	Počet uchazečů		Podíl nezaměstnaných osob v % z dosažitelných uchazečů
		celkem	dosažitelní	
<b>Karlovy Vary</b>	71 997	3 411	3 152	4,4
<b>Sokolov</b>	56 204	3 001	2 757	4,9
<b>Cheb</b>	58 189	2 025	1 891	3,2
<b>Karlovarský kraj</b>	<b>186 390</b>	<b>8 437</b>	<b>7 800</b>	<b>4,2</b>

Každý z okresů Karlovarského kraje se člení na několik regionů, které se od sebe liší především svou demografickou a geografickou strukturou, dále pak průmyslovou a zemědělskou základnou a infrastrukturou.

Územní rozložení podílu nezaměstnaných osob k 31. 12. 2021.





### 3. Charakteristika problémových skupin na krajském trhu práce a problémových regionů kraje z hlediska rozvoje zaměstnanosti

Z analýzy struktury uchazečů o zaměstnání evidovaných v roce 2021 vyplývá, že na podílu nezaměstnaných se dlouhodobě podílejí některé specifické skupiny uchazečů, které jsou hůře umístitelné na trhu práce. Jedná se o skupiny uchazečů o zaměstnání, které charakterizují zejména určité okolnosti bránící rychlému a bezproblémovému zprostředkování nového vhodného zaměstnání. Dopad opatření v souvislosti s pandemií koronaviru ještě ztížil uplatnění těchto skupin na trhu práce.

Do těchto skupin spadají:

- a) uchazeči s nízkým vzděláním a odbornou kvalifikací a uchazeči s nízkou flexibilitou na trhu práce,
- b) uchazeči pečující o děti,
- c) uchazeči dlouhodobě nezaměstnaní (v evidenci déle než 12 měsíců),
- d) uchazeči se skrytým nezájmem o zaměstnání,
- e) uchazeči starší 50 let věku.

a) Zaměstnavatelé i nadále mají malý zájem o zaměstnance bez vzdělání nebo s nízkým vzděláním. Na trhu práce jsou stále více vyžadováni především uchazeči s kvalifikací a praxí. Problémem je zde i skupina starších uchazečů, kteří již nechtějí měnit získané pracovní návyky a nejsou ochotni se přizpůsobit novým trendům či měnit dosavadní zažitou pracovní mobilitu.

b) Zaměstnavatelé často zřizují provozy s prací na směny nebo s pracovní dobou, která koliduje s pracovní dobou školek a školních družin. Vzhledem k limitující provozní době mateřských škol či družin je pro tyto osoby problematické pracovat ve směnném provozu, o víkendech či dojíždět za prací do větší vzdálenosti. Bohužel na trhu práce v České republice zaměstnavatelé zřídka kdy využívají možnost zaměstnat tyto osoby na zkrácený pracovní úvazek. Právě nedostatek kratších úvazků může v důsledku vést k vyloučení některých skupin obyvatel z trhu práce (ženy pečující o malé děti). Pro ženy je to ideální forma, jak skloubit kariéru a péči o rodinu. Zaměstnavatelé si mnohdy neuvědomují, že kratší pracovní úvazek může zaměstnance motivovat i k mnohem vyšším výkonům, ať již z pocitu vděku za pracovní příležitost nebo možnosti přijít do zaměstnání mimo tradiční pracovní dobu. Tito zaměstnanci bývají často ke svému zaměstnavateli velmi loajální.

c) Dlouhodobě evidovaných uchazečů (nad 12 měsíců) bylo v evidenci Úřadu práce ČR, Krajská pobočka v Karlových Varech k 31. 12. 2021 celkem 3 099 z celkového počtu 8 437 uchazečů o zaměstnání. V porovnání s rokem 2020 došlo k nárůstu u



této skupiny o 1 202 uchazečů o zaměstnání. Uchazečů o zaměstnání s evidencí delší než 6 měsíců k 31. 12. 2021 bylo 4 558 z celkového počtu evidovaných. Největším problémem této skupiny se stává především ztráta základních pracovních návyků a nízká motivace. Dlouhodobě nezaměstnaní uchazeči jsou zejména uchazeči s nízkou kvalifikací obtížně uplatnitelní na trhu práce, dále uchazeči sociálně vyloučení a závislí na poskytování sociálních dávek, u kterých se projevuje pasivní přístup při vyhledávání pracovního uplatnění. Dalším problémem bývá záznam v rejstříku trestů, několikanásobné exekuce a s tím související neschopnost dostat se z dluhové pasti.

- d) V evidenci uchazečů o zaměstnání jsou trvale uchazeči, kteří nemají skutečný zájem o zprostředkování zaměstnání. Využívají sociálního systému, kdy je pro výplatu některých sociálních dávek nezbytná evidence na úřadu práce. Další výhodou pro tyto uchazeče o zaměstnání je státem hrazené pojistné na veřejné zdravotní pojištění. Tito občané si práci nehledají, dokládají úřadu práce časté pracovní neschopnosti a všemi způsoby se snaží, aby jim úřad práce zaměstnání nenabízel, nebo je do nabízené práce zaměstnavatel nepřijal. Měsíční příjem sociálních dávek je zpravidla větší či stejný jako předpokládaný výdělek v zaměstnání, neboť se převážně jedná o uchazeče s nízkým vzděláním (základním, nedokončeným základním nebo bez vzdělání), kde je předpoklad výdělku na hranici minimální mzdy. Prokazování, že o práci zájem tyto lidé nemají, je často velmi náročné. Problémem pro ně je zadlužení a exekuce.
- e) Nezaměstnanost uchazečů o zaměstnání starších 50 let ovlivňuje celá řada faktorů. Lidé si nevěří, nejsou schopni se v novém prostředí rychle zadaptovat tak jako mladší generace a současně reagovat na měnící se technologický pokrok. Často si stěžují na věkovou diskriminaci ze strany zaměstnavatelů, a to se odráží i na jejich ochotě pokusit se změnit svou situaci. Na trhu práce se stále ještě setkáváme i s předsudky ze strany zaměstnavatelů. Tito zaměstnavatelé obvykle propouštějí jako první právě osoby starší 50 let věku. Jako důvod uvádějí pomalost, nízkou flexibilitu, neochotu učit se nové věci, neznalost světových jazyků, nových trendů, informačních technologií, neschopnost rychlého a pohotového řešení problémů apod. Velmi často se setkáváme i s tím, že zaměstnat absolventa školy je pro zaměstnavatele mnohem levnější a ekonomičtější než zaměstnat člověka s dlouholetou praxí. Mzdové náklady zaměstnavatele jsou pak nižší. Dalším faktorem ovlivňujícím nezaměstnanost osob starších 50 let jsou i zdravotní potíže. S postupným odsouváním věkové hranice pro odchod do starobního důchodu se však bude jednat o stále větší problém. Nicméně lidé starší 50 let mají stále co nabídnout, disponují bohatými pracovními a životními zkušenostmi, jsou zodpovědní, mají reálné představy a dospělé děti. Zaměstnavatelé by se tedy



neměli bránit tomu využít jejich potenciál. Situace jim může usnadnit např. národní individuální projekt zaměřený na vzdělávání zaměstnanců POVEZ II.

### **Okres Karlovy Vary**

Okres Karlovy Vary vykazoval k 31. 12. 2021 podíl nezaměstnaných osob 4,4 %. Skládá se ze 6 oblastí, a to Hradiště, Karlovarsko, Nejdecko, Ostrovsko, Toužimsko a Žluticko.

Mezi lokality ohrožené dlouhodobou nezaměstnaností v okrese Karlovy Vary patří především bývalé zemědělské oblasti Toužimska a Žluticka. Jedním z důvodů je i nedostatek pracovních příležitostí.

Poptávka stávajících zaměstnavatelů neodpovídá nabídce pracovní síly, kterou trh práce nabízí. Jde především o požadované vzdělání a Karlovarsko má nejnižší vzdělanostní strukturu v České republice, i když v této oblasti dochází k postupnému zlepšení.

Mezi zaměstnavatele, kteří zaměstnávají větší počet zaměstnanců, stále patří Základní škola a základní umělecká škola Žlutice – 61 zaměstnanců, Střední lesnická škola Žlutice se 44 zaměstnanci, Technické služby Žlutice, s.r.o., Statek Chyš, který během roku 2021 snížil počet zaměstnanců o 7 z původních 34 zaměstnanců.

Na Toužimsku stále patří mezi významné zaměstnavatele ELEKTROMETALL s.r.o. (dříve Elektromodul s.r.o.)

V důsledku fúze došlo ke sloučení obchodní společnosti ELEKTROMETALL s.r.o., jakožto společnosti nástupnické, a obchodní společnosti Elektromodul s.r.o. Výrobní program zůstal stejný – výroba dílů a příslušenství pro vozidla dalším zpracováním a konfekcionováním kabelů. Mezi zaměstnavatele, kteří zaměstnávají více jak 100 zaměstnanců stále patří OK STS Toužim, a.s. - konstrukce a výroba speciálních a standardních palet, včetně plastových dílů, určených pro ruční i automatické plnění. Firma vznikla v roce 1994. OZT – OBCHODNÍ ZAŘÍZENÍ TOUŽIM, a.s. (výroba regálových systémů, pokladních boxů, prodejních pultů, výroba obchodního zařízení pro prodejny). Elektro, výrobní družstvo v Bečově nad Teplou v současné době zaměstnává 62 zaměstnanců – výrobce elektrotechnického spojovacího materiálu.



## Okres Sokolov

Okres Sokolov vykazoval k 31. 12. 2021 podíl nezaměstnaných osob 4,9 %. Je rozdělen na šest oblastí: Sokolovsko, Chodovsko, Kraslicko, Horní Slavkov, Kynšperk nad Ohří a Locket.

Nejproblématičtějšími oblastmi okresu Sokolov je samotný Sokolov a Chodov.

Oblast Sokolova je proslulá především těžbou hnědého uhlí. Nezaměstnanost této oblasti je dána nesouladem poptávky a nabídky pracovních míst, minimální nabídkou pracovních příležitostí v odlehlých a těžko dostupných obcích, demografickým vývojem v podobě stárnutí obyvatelstva a dále odchodem mladých lidí, nedostatkem kvalifikované pracovní síly nebo malým zájmem o podnikání. Volná pracovní místa nabízeli v roce 2021 zaměstnavatelé zejména v oblasti zdravotnictví, strojírenství a pozemní mezinárodní dopravě. Dále poptávali švadleny, šičky, řidiče MKD, zedníky, montážní dělníky.

V roce 2021 byla na Sokolovsku ohlášena 3 hromadná propouštění. Důvodem propouštění bylo: dlouhodobý pokles zakázek, úplné ukončení činnosti či přesun výroby do zahraničí.

Pozitivní skutečnost nastala v oblasti Kraslic, kam přišli dva noví zaměstnavatelé. Nový zaměstnavatel OBZOR, výrobní družstvo. Společnost plánuje v horizontu pěti let zaměstnat až 80 nových zaměstnanců. Dalším zaměstnavatelem je KOVOMET TRADE, který rozšířil výrobu do Rotavy, zde plánuje přijmout přibližně 20 nových zaměstnanců.

Polygon BMW Group bude dostavěn dle plánu, a to v roce 2022, ovšem bude nabírat méně zaměstnanců, než předpokládal.

Oblast Chodov se nachází v centrální průmyslové části okresu Sokolov (Sokolovská uhelná pánev) sousedící s okresem Karlovy Vary. Sdružuje celkem 5 obcí. Místní občané pracují převážně ve strojírenském průmyslu. Ke kladům této oblasti patří výhodné spojení se sousedním krajským městem Karlovy Vary a přítomnost menší, ale pro region velmi významné průmyslové zóny v okrajové části Chodova. Již v roce 2020 ovlivnilo situaci už v tak problémové oblasti propouštění zaměstnavatelem Sokolovská uhelná, právní nástupce, a.s. Rok 2021 byl pro oblast Chodova příznivější. Společnost KH Czechia přesunula část výroby ze SRN do Mírové. Rozšíření personálu se týkalo také společnosti SKF Lubrication Systems CZ, s.r.o. Společnost CHODOS CHODOV s.r.o. také nepatrně zvýšila počet svých zaměstnanců. Uvedené firmy mají i přes komplikace spojené s pandemií dostatek zakázek.



## Okres Cheb

Okres Cheb vykazoval k 31. 12. 2021 podíl nezaměstnaných osob 3,2 %. Lze ho rozdělit na 3 oblasti – Chebsko, Mariánskolázeňsko a Ašsko.

Chebsko se dlouhodobě potýká s nedostatkem pracovní síly. Hlavním důvodem je především blízkost Spolkové republiky Německo, kam za prací dojíždí značné množství obyvatel. Nezaměstnanost v okrese pozitivně ovlivňuje existence rozsáhlé neustále se rozšiřující průmyslové zóny, ve které působí mnoho firem (nejvýznamnějšími jsou například společnosti DHL Solutions k.s., Playmobil CZ spol. s r.o., BWI Czech Republic s.r.o., apt Products s.r.o. aj.). V letošním roce došlo v průmyslové zóně k rozšíření distribučního centra pro Tchibo, na začátek roku 2022 je plánované otevření další haly společnosti DHL Solutions k.s. a spuštění výroby kol německé společnosti CUBE v Odravě. Z toho plyne i zvýšená poptávka po pracovní síle. Nedostatek pracovních sil je částečně pokrýván zaměstnáváním cizinců, především z Ukrajiny, na základě krátkodobých povolení k zaměstnání a zaměstnaneckých karet.

V rámci okresu Cheb lze za oblast s problematickou situací na trhu práce označit např. Tepelsko (jedná se o součást oblasti Mariánskolázeňsko). Tento region byl v minulosti převážně zemědělsky orientován a většina lidí zde pracovala v oblasti zemědělství. Je zde složitější obsluha veřejnou hromadnou dopravou. V současné době se zde nenachází žádný zásadní zaměstnavatel, který by poptával větší počet nových zaměstnanců. Jedná se o region s dlouhodobě velice nízkým počtem hlášených volných pracovních míst (nové pracovní příležitosti jsou zde vytvářeny především jen díky veřejně prospěšným pracím, které realizuje Město Teplá).



#### 4. Cizinci na trhu práce kraje

Zákon č. 326/1999 Sb., o pobytu cizinců na území České republiky a o změně některých zákonů, ve znění pozdějších předpisů definuje cizince jako fyzickou osobu, která není státním občanem České republiky včetně občanů Evropské unie. Pro zaměstnávání zaměstnanců ze zahraničí se dle zákona č. 435/2004 Sb., o zaměstnanosti, ve znění pozdějších předpisů cizincem rozumí fyzická osoba, která není občanem České republiky, občanem EU/EHP a Švýcarska, ani jeho rodinným příslušníkem. Cizincem je i osoba bez státní příslušnosti, pokud není rodinným příslušníkem občana EU/EHP a Švýcarska nebo rodinným příslušníkem občana ČR.

*Zaměstnávání cizinců, občanů EU, EHP a Švýcarska.*

Zaměstnaní cizinci	Stav k		
	31. 12. 2019	31. 12. 2020	31. 12. 2021
Počet cizinců s platným pracovním povolením, které vydal ÚP	427	1 014	1 783
Počet cizinců podle § 98 zákona č. 435/2004 Sb., o zaměstnanosti (informace o zaměstnání)	5 205	5 338	5 734
Počet občanů EU, EHP a Švýcarska	5 883	6 136	6 271
Počet cizinců – zaměstnanecké karty, které vydává MV ČR OAMP	1 467	1 808	2 066

Cizinec, který nemá volný vstup na trh práce, může být do zaměstnání přijat za předpokladu, že má platné povolení k zaměstnání a platné oprávnění k pobytu na území ČR, nebo je držitelem zaměstnanecké karty, modré karty nebo karty vnitropodnikově převedeného zaměstnance. Při vydávání povolení k zaměstnání a vydávání závazného stanoviska ve věci vydání nebo prodloužení zaměstnanecké karty Krajská pobočka v Karlových Varech hodnotí situaci na trhu práce a posuzuje, zda se jedná o volné pracovní místo, které s ohledem na požadovanou kvalifikaci nebo dočasný nedostatek volných pracovních sil nelze obsadit jinak (posuzuje situaci na trhu práce).



### **Cizinci s platným pracovním povolením**

Struktura cizinců, kteří žádají o povolení/prodloužení zaměstnání, zůstává stejná jako v předešlých letech. Nejčastějšími žadateli jsou cizinci z Ukrajiny, Moldavska a Gruzie. K 31. 12. 2021 bylo evidováno Úřadem práce ČR, Krajská pobočka v Karlových Varech celkem 1 783 cizinců s platným povolením k zaměstnání. Ve srovnání se stejným obdobím roku 2020 se jedná o zvýšení o 769 platných pracovních povolení. Nejčastěji jsou vydávána povolení k zaměstnání na dobu maximálně 90 dnů – krátkodobá pracovní povolení, kterými si cizinci snaží zajistit možnost pracovat v období před vydáním zaměstnanecké karty.

### **Cizinci podle § 98 zákona č. 435/2004 Sb., o zaměstnanosti (informace o zaměstnání)**

K 31. 12. 2021 bylo evidováno Úřadem práce ČR, Krajská pobočka v Karlových Varech celkem 5 734 cizinců, kteří mají volný vstup na trh práce. Jejich zaměstnání vyžaduje pouze informační povinnost ze strany zaměstnavatele. Ve srovnání s předchozím rokem je to o 396 zaměstnaných cizinců více. Nejčastěji jsou to občané Vietnamu, Ukrajiny, Ruské federace, Mongolska, Běloruska a Kazachstánu.

### **Občané EU, EHP a Švýcarska a jejich rodinní příslušníci**

Občané EU/EHP a Švýcarska a jejich rodinní příslušníci, jakož i rodinní příslušníci občanů ČR, kteří nejsou občany ČR ani jiného členského státu EU mají stejné právní postavení jako občané ČR. Zaměstnavatel má při jejich zaměstnání vůči Úřadu práce ČR pouze informační povinnost. Krajská pobočka v Karlových Varech evidovala na konci roku 2021 celkem 6 271 těchto občanů. V porovnání s rokem 2020 se jedná o nárůst 135 občanů EU/EHP a Švýcarska. Tito občané velmi často pracují na pozicích prodavačů, montážních dělníků, pomocných pracovníků, řidičů, uklízečů, dělníků ve stavebnictví. Nejvíce jsou zastoupeni občané Slovenska, Rumunska, Bulharska, Spolkové republiky Německo, Maďarska a Polska.

### **Cizinci – zaměstnanecké, modré karty a karty vnitropodnikově převedeného zaměstnance**

Zaměstnanecká karta je druh jednotného povolení, které držitele opravňuje dlouhodobě pobývat na území ČR za účelem zaměstnání a vykonávat práci na pracovní pozici, pro kterou byla karta vydána. Zaměstnaneckou kartu vydává Odbor azylové a migrační politiky Ministerstva vnitra. Úřad práce provádí test trhu práce a vydává Ministerstvu vnitra závazné stanovisko ve věci vydání/prodloužení zaměstnanecké karty. K 31. 12. 2021 bylo ÚP ČR Krajská pobočka v Karlových Varech evidováno 2 066 cizinců pracujících na zaměstnaneckou kartu, což je o 258 cizinců více než v roce 2020.





Modré karty a karty vnitropodnikově převedeného zaměstnance jsou cizinci v Karlovarském kraji využívány minimálně.

*Zahraniční zaměstnanost v jednotlivých okresech k 31. 12. 2021.*

Okres	Počet cizinců s platným pracovním povolením, které vydal ÚP	Počet cizinců podle § 98 zákona č. 435/2004 Sb., o zaměstnanosti (informace o zaměstnání)	Počet občanů EU, EHP a Švýcarska	Počet cizinců – zaměstnanecké karty, které vydává MV ČR OAMP	Celkem
<b>Karlovy Vary</b>	112	3 188	2 370	931	6 601
<b>Sokolov</b>	13	336	629	259	1 237
<b>Cheb</b>	1 658	2 210	3 272	876	8 016
<b>Karlovarský kraj</b>	<b>1 783</b>	<b>5 734</b>	<b>6 271</b>	<b>2 066</b>	<b>15 854</b>

Ke dni 31. 12. 2021 bylo v Karlovarském kraji evidováno celkem 1 783 cizinců s platným pracovním povolením, přičemž nejvíce jich bylo v okrese Cheb (1 658) a jednalo se zejména o občany Ukrajiny a Moldavska. V okrese Karlovy Vary bylo 112 cizinců s platným pracovním povolením a nejčastěji se jednalo o občany Ukrajiny a Gruzie. V okrese Sokolov bylo nejméně cizinců s platným pracovním povolením (13), kdy se jednalo především o občany Ukrajiny a Moldavska.

Cizinců dle § 98 zákona č. 435/2004 Sb., o zaměstnanosti (informace o zaměstnání) bylo ke stejnému dni registrováno celkem 5 734, kdy největší počet evidoval okres Karlovy Vary (3 188) a jednalo se především o občany Ruské federace, Ukrajiny a Vietnamu. V okrese Cheb bylo registrováno 2 210 cizinců, nejčastěji z Vietnamu, Ukrajiny a Mongolska a v okrese Sokolov bylo registrováno nejméně cizinců (336), především z Vietnamu a Ukrajiny.

Největší počet občanů EU, EHP a Švýcarska byl evidován v okrese Cheb (3 272) a okrese Karlovy Vary (2 370), přičemž v obou okresech je počet několikanásobně vyšší, než v okrese Sokolov (629).

Podobně je tomu u cizinců, kterým byly vydány zaměstnanecké karty Odborem azylové a migrační politiky Ministerstva vnitra. Zde byl zaznamenán nejvyšší počet ke dni 31. 12. 2021 v okrese Karlovy Vary (931). V okrese Cheb pracovalo 876 cizinců se zaměstnaneckou kartou a v okrese Sokolov 259.

Meziroční nárůst v zaměstnávání cizinců v okrese Cheb byl zaznamenán ve všech sledovaných ukazatelích. V okresech Sokolov a Karlovy Vary byl zaznamenán nárůst



v případě informačních a zaměstnaneckých karet. V případě pracovních povolení došlo v těchto okresech k poklesu. Nejvyšší zahraniční zaměstnanost je v okrese Cheb, který registruje nejvyšší počet nahlášených volných pracovních míst.

V roce 2021 bylo v Karlovarském kraji vydáno celkem 6 125 povolení k zaměstnání, z toho nejvíce v okrese Cheb (5 199), dále pak v okrese Karlovy Vary (797) a nejméně v okrese Sokolov (123). Povolení k zaměstnání byla nejvíce vydávána občanům Ukrajiny, Uzbekistánu, Moldavska, Gruzie a Ruské federace.

Z celkového počtu 5 734 registrovaných cizinců dle § 98 zákona č. 435/2004 Sb., o zaměstnanosti (informace o zaměstnání) bylo zaevidováno 1 133 informačních karet v roce 2021, přičemž se jednalo nejčastěji o občany Ukrajiny, Vietnamu, Ruské federace a Mongolska. Nejvíce informačních karet bylo evidováno v okrese Karlovy Vary (602), dále v okrese Cheb (423) a nejméně v okrese Sokolov (108).

Celkový počet evidovaných občanů EU, EHP a Švýcarska byl 6 271, z toho bylo nahlášeno 1 567 informačních karet v roce 2021. Největší počet informačních karet v okrese Cheb (996), dále pak v okrese Karlovy Vary (474) a nejméně v okrese Sokolov (97). Nejčastěji se jednalo o občany Slovenska, Polska, Maďarska, Bulharska a Rumunska.

Celkový počet cizinců, kterým byly v roce 2021 vydány zaměstnanecké karty, byl 1 739, z toho nejvíce cizinců evidoval okres Cheb (886), dále okres Karlovy Vary (647) a okres Sokolov (206). Nejčastěji se jednalo o občany Běloruska, Mongolska, Thajska, Ukrajiny, Vietnamu a Filipín.

### **Cizinci a občany EU/EHP nejčastěji obsazované profese v Karlovarském kraji**

#### **základní vzdělání:**

okres Sokolov – obsluha strojů, pomocní pracovníci ve výrobě, číšníci/servírky, prodavači a dělníci v oblasti výstavby budov,  
okres Karlovy Vary – pomocní a nekvalifikovaní pracovníci, montážní dělníci, uklízeči, prodavači a dělníci v oblasti výstavby budov,  
okres Cheb – švadleny/šičky, obsluhy strojů, prodavači, montážní dělníci, skladníci, uklízeči, manikéři a pedikéři.

#### **střední vzdělání s výučním listem:**

okres Sokolov – seřizovači, prodavači,  
okres Karlovy Vary – kuchaři, číšníci/servírky, prodavači,  
okres Cheb – prodavači, skladníci, manikéři a pedikéři.



**střední vzdělání s maturitou:**

okres Sokolov – administrativní pracovníci, technici

okres Karlovy Vary – administrativní pracovníci, recepční, zdravotní sestry,

okres Cheb – recepční, vedoucí pracovníci, administrativní pracovníci.

**vysokoškolské vzdělání:**

okres Sokolov – lékaři, lektori,

okres Karlovy Vary – lékaři, řídicí pracovníci,

okres Cheb – lékaři, učitelé a lektori, řídicí pracovníci.



## 5. Prognóza vývoje trhu práce na rok 2022

Celková situace na trhu práce v Karlovarském kraji bude v roce 2022 nadále ovlivněna pokračujícími dopady koronavirové krize. Určitá odvětví na trhu práce zaměřená především na lázeňství, služby, cestovní ruch a zahraniční turistiku jsou stále ještě částečně utlumena.

Pro zvyšování zaměstnanosti v Karlovarském kraji bude v roce 2022 jedním z neúčinnějších nástrojů realizace aktivní politiky zaměstnanosti, a dále pak projekty a nástroje na podporu zaměstnanosti z Evropského sociálního fondu v podobě regionálních individuálních projektů (RIP) a národních individuálních projektů (NIP). Jejich cílem je napomáhat ohroženým skupinám a jednotlivcům v začlenění se do pracovního procesu. Aktivní politika zaměstnanosti a jednotlivá opatření na podporu zaměstnanosti z prostředků Evropské unie podporují sociální průchodnost ekonomické reformy, strukturální změny zaměstnanosti, sociálně ekonomický rozvoj v regionech, snižují finanční náročnost státního rozpočtu na dávky v nezaměstnanosti, podněcují k hledání nových forem a metod aktivního využívání lidských zdrojů.

Prostřednictvím vhodně nastavené hospodářské politiky a cílených investic do infrastruktury lze posilovat ekonomický růst Karlovarského kraje a v rámci dostupných dotačních podpor cílit na budování a podporu inovačního prostředí či podporovat stávající zaměstnavatele při tvorbě nových pracovních míst.

Jednou z možností podpory regionu bude i Operační program Spravedlivé transformace. Tento program je zaměřený na řešení negativních dopadů odklonu od uhlí v nejvíce zasažených regionech. Cílem podpory je umožnit regionům a lidem řešit sociální, hospodářské a environmentální dopady transformace, která je zaměřena na dosažení cílů Unie v oblasti energetiky a klimatu pro rok 2030 a klimaticky neutrálního hospodářství Unie do roku 2050. Dalším významným prvkem pro oživení ekonomiky kraje bude i Národní plán obnovy.

Nutností je rovněž umožnění dostupného vysokoškolského vzdělávání v kraji, jelikož právě díky tomu lze očekávat příliv studentů z jiných krajů, a zejména výrazný pokles odlivu mladé populace z kraje. Vysokoškolsky vzdělaní lidé mohou Karlovarskému kraji přinést přidanou hodnotu v ekonomickém i společenském směru.

Problémem v kraji, jak tomu bylo i v minulých letech, je stále nízká vzdělanostní struktura uchazečů o zaměstnání, jedná se především o uchazeče o zaměstnání spadajících do kategorie uchazečů bez vzdělání, s neúplným vzděláním či základním vzděláním a dále o uchazeče dlouhodobě evidované na Úřadu práce ČR. Dalším problémem je výrazně nižší mzdové ohodnocení než ve zbytku České republiky. Úřad



práce ČR, KrP v Karlových Varech plánuje v roce 2022 v rámci aktivní politiky zaměstnanosti cílit na skupiny uchazečů o zaměstnání nejvíce znevýhodněné na trhu práce z důvodu věku, zdravotního stavu, vzdělání, péče o dítě apod., a to nejen formou vytváření pracovních míst, ale také posílením zvýšení zaměstnatelnosti podporovaných osob poradenskými aktivitami, rekvalifikacemi či pracovními rehabilitacemi. Důraz bude kladen nejen na provázanost jednotlivých nástrojů APZ, ale i na oblast poradenství a dalšího vzdělávání. Zejména zvolená rekvalifikace se v současné době ukazuje jako jedna z možností, jak rychle reagovat na aktuální potřeby trhu práce či požadavky zaměstnavatelů. Nadále budeme také cílit na skupinu osob, která na svůj vstup na trh práce zatím čeká, a to prostřednictvím kariérového poradenství a poradenské práce v oblasti volby povolání.

V problémových lokalitách nebo lokalitách, kde jsou občané ohroženi sociálním vyloučením, bude vhodná podpora nových pracovních míst či podpora stávajících pracovních míst v rámci nástrojů aktivní politiky zaměstnanosti a projektů zaměřených na zaměstnavatele a jejich zaměstnance. Finanční podpora ze strany Úřadu práce České republiky může motivovat firmy zaměstnávat uchazeče o zaměstnání, kteří se například díky své nízké kvalifikaci či snížené pracovní výkonnosti stávají jinak nezaměstnatelní. Pro začlenění dlouhodobě evidovaných uchazečů o zaměstnání do pracovního procesu a získání nových pracovních zkušeností mohou být vhodným nástrojem aktivní politiky zaměstnanosti veřejně prospěšné práce či veřejná služba.



## 6. Realizace aktivní politiky zaměstnanosti v roce 2021

### 6.1 Realizace jednotlivých nástrojů aktivní politiky zaměstnanosti v roce 2021

Při využívání jednotlivých nástrojů aktivní politiky zaměstnanosti byl vždy kladen důraz na dodržování kritérií stanovených na úřadu práce pro hospodárné, účelné a efektivní vynakládání finančních prostředků. V souladu s platnými předpisy se Úřad práce České republiky, Krajská pobočka v Karlových Varech zaměřila na skupiny uchazečů o zaměstnání, kterým nelze pro jejich individuální znevýhodnění zajistit pracovní uplatnění jiným způsobem. Jednalo se zejména o:

- uchazeče o zaměstnání vedené v evidenci uchazečů o zaměstnání Úřadu práce ČR nepřetržitě déle než 12 měsíců, zejména pak déle než 24 měsíců nebo
- uchazeče o zaměstnání vedené v evidenci uchazečů o zaměstnání Úřadu práce ČR, kterým je vzhledem k jejich zdravotnímu stavu (zejména vzhledem ke zdravotnímu postižení), nízkému stupni vzdělání, věku (absolventi bez praxe, osoby mladší 30 let a osoby 50 let věku a výše, tj. do věku 29+ nebo od věku 50) či péči o dítě nebo o osobu blízkou věnována při zprostředkování zaměstnání zvýšená péče nebo
- uchazeče o zaměstnání vedené v evidenci uchazečů o zaměstnání Úřadu práce ČR, u nichž existuje důvodný předpoklad dlouhodobého setrvání v evidenci uchazečů o zaměstnání Úřadu práce ČR nebo
- uchazeče o zaměstnání vedené v evidenci uchazečů o zaměstnání Úřadu práce ČR, jimž je potřeba věnovat zvýšenou péči z jiného vážného důvodu bránícího jejich vstupu na volný trh práce; za jiný vážný důvod je rovněž považován důvodný předpoklad ohrožení sociálním vyloučením z důvodu setrvávání v dlouhodobé nezaměstnanosti nebo
- uchazeče o zaměstnání, jejichž vstup do evidence bezprostředně navazuje na ukončení výkonu trestu odnětí svobody nebo
- uchazeče o zaměstnání, kteří jsou osobami v hmotné nouzi, zejména pak osoby, které vykonávají nebo v nedávné době (např. v uplynulých 3 měsících) vykonávaly veřejnou službu podle ustanovení § 18a zákona č. 111/2006 Sb. O pomoci v hmotné nouzi, ve znění pozdějších předpisů, nebo
- uchazeče o zaměstnání, kteří budou vykonávat činnost Asistenta prevence kriminality, předáka (koordinátora) VPP či veřejné služby (dále také „VS“).

#### Cíle v oblasti zaměstnanosti:

- Národní cíl  
Zvýšení celkové míry zaměstnanosti ve věkové skupině 20–64 let na 75 %.
- Národní dílčí cíle  
a) Zvýšení míry zaměstnanosti žen věkové skupiny 20–64 let na 65 %.



- b) Zvýšení míry zaměstnanosti starších pracovníků 55–64 let na 55 %.
- c) Snížení míry nezaměstnanosti mladých osob věkové skupiny 15–24 let o třetinu proti roku 2010.
- d) Snížení míry nezaměstnanosti osob s nízkou kvalifikací o čtvrtinu proti roku 2010.

Ke zvýšení zaměstnanosti bylo využíváno vytváření společensky účelných pracovních míst, vytváření pracovních příležitostí v rámci veřejně prospěšných prací a příspěvků na regionální mobilitu. Dále byly prováděny rekvalifikace k získání nové kvalifikace a zvýšení, rozšíření nebo prohloubení dosavadní kvalifikace uchazečů s cílem zvýšit uplatnění na trhu práce.

### **Veřejně prospěšné práce**

Veřejně prospěšné práce jsou krátkodobé pracovní příležitosti určené zejména pro uchazeče o zaměstnání obtížně umístitelné na trhu práce, kterým nebylo možné zajistit pracovní uplatnění jiným způsobem. Jedná se především o práce nekvalifikované spočívající v údržbě veřejných prostranství, úklidu a údržbě veřejných budov a komunikací nebo jiných obdobných činnostech ve prospěch obcí nebo ve prospěch státních nebo jiných obecně prospěšných institucí. Nejvíce zaměstnavatelů v rámci veřejně prospěšných prací spadalo do kategorie obce, města, příspěvkové či neziskové organizace.

Na tento nástroj byl poskytován Úřadem práce ČR, Krajská pobočka v Karlových Varech měsíčně příspěvek na úhradu mzdových nákladů, a to konkrétně na jedno místo maximální částka 15 000 Kč, pro koordinátora VPP 16 000 Kč a pro asistenta prevence kriminality na jedno místo maximální částka 16 500 Kč včetně pojistného na sociální zabezpečení, příspěvku na státní politiku zaměstnanosti a pojistného na veřejné zdravotní pojištění při uzavření pracovního poměru na plný fond pracovní doby po dobu převážně 6 - 12 měsíců.

Nejčastěji vykonávanými pracovními pozicemi byli uklízeči a pomocníci a uklízeči veřejných prostranství. Příspěvek čerpaly např.: Město Ostrov, Město Hroznětín, Město Chyše, Město Bochoř, Město Abertamy, Správa lázeňských parků, Město Horní Slavkov, Technické služby Horní Slavkov s.r.o., Město Rotava, RUBIKON centrum, z.ú., Armáda spásy v České republice, z.s., Diecézní charita Plzeň, obec Mnichov a další.

V rámci národní aktivní politiky zaměstnanosti bylo od počátku roku 2021 v Karlovarském kraji vytvořeno 242 pracovních míst na veřejně prospěšné práce, 100 pracovních míst na veřejně prospěšné práce v rámci národního individuálního projektu a 34 v rámci regionálních individuálních projektů.



### **Společensky účelná pracovní místa vyhrazená (dále jen SÚPM)**

Tento příspěvek byl poskytován Úřadem práce ČR, Krajská pobočka v Karlových Varech většinou po dobu 6 měsíců. V individuálních případech (UoZ – OZP) na dobu až 12 měsíců. Úřad práce ČR, Krajská pobočka v Karlových Varech upřednostňoval pracovní poměry uzavřené na dobu neurčitou.

V rámci národní aktivní politiky zaměstnanosti bylo od počátku roku 2021 v Karlovarském kraji vytvořeno celkem 76 vyhrazených společensky účelných pracovních míst, 131 vyhrazených pracovních míst v rámci národního individuálního projektu a 202 v rámci regionálních individuálních projektů.

### **Společensky účelná pracovní místa zřízená uchazečem o zaměstnání za účelem výkonu samostatné výdělečné činnosti**

Podmínkou poskytnutí příspěvku na společensky účelné pracovní místo vytvořené za účelem výkonu samostatné výdělečné činnosti bylo udržet vytvořené pracovní místo uchazečem o zaměstnání/příjemcem příspěvku alespoň po dobu 365 kalendářních dnů. Výše příspěvku byla posuzována podle situace na trhu práce a s ohledem na podnikatelský záměr žadatele. O zahájení samostatné výdělečné činnosti je zájem především v oblasti osobních služeb např.: Kosmetické a pedikérské služby, Kosmetička, relaxační služby, Masérské, rekondiční a regenerační služby, dále pak Opravy silničních vozidel Truhlářství, Přípravné a dokončovací stavební práce, specializované stavební činnosti. Celkem bylo v roce 2021 v Karlovarském kraji v rámci národní aktivní politiky zaměstnanosti vytvořeno 15 společensky účelných pracovních míst za účelem výkonu samostatné výdělečné činnosti, v rámci regionálních individuálních projektů bylo vytvořeno 5 pracovních míst.

### **Společensky účelná pracovní místa zřízená zaměstnavatelem**

O zřizování společensky účelných pracovních míst je ze strany zaměstnavatelů dlouhodobě minimální zájem. Rozhodnutí ovlivňuje zejména délka závazku s ohledem na nutnost přeobsazování zřízených pracovních míst doporučenými uchazeči o zaměstnání. V roce 2021 nebyl poskytnut příspěvek na zřízení společensky účelného pracovního místa.

### **Chráněná pracovní místa**

Podmínkou poskytnutí příspěvku na zřízení pracovního místa pro osobu se zdravotním postižením je udržet pracovní místo obsazené osobou se zdravotním postižením minimálně 3 roky. V roce 2021 byla zřízena 4 pracovní místa.

### **Příspěvek na podporu regionální mobility**

Tento nástroj aktivní politiky zaměstnanosti je realizován ve všech krajích České republiky:





Významnou příčinou snížené mobility pracovní síly jsou finanční důvody, kdy nabízená odměna za práci není schopna dostatečně vyrovnat zvýšené náklady osob při dojíždě do zaměstnání. Příspěvek na podporu regionální mobility je příspěvkem aktivní politiky zaměstnanosti s cílem motivovat uchazeče o zaměstnání k mobilitě.

#### Výše a doba poskytování příspěvku na dojížděku

Vzdálenost od místa trvalého bydliště	Výše měsíčního příspěvku
do 10 km (včetně)	1 000 Kč
nad 10 km – do 25 km (včetně)	1 500 Kč
nad 25 km – do 50 km (včetně)	2 500 Kč
nad 50 km	3 500 Kč

Příspěvek je poskytován paušálně a jeho výše je určena pásmy vzdálenosti místa výkonu práce od místa pobytu podpořené osoby. Tato vzdálenost nejčastěji spadá do pásma 10 km – 25 km, to znamená, že nejčastější výše poskytnutého příspěvku byla ve výši 1 500 Kč.

Důvody zamítnutí příspěvku byly zejména neuhrazený splatný daňový nedoplatek, nedoplatek na veřejném zdravotním pojištění a nedoplatek na sociálním zabezpečení a příspěvku na státní politiku zaměstnanosti, dále nedoložení dokladu o vedení účtu u peněžního ústavu a evidence adresy přechodného bydliště.

#### *Přehled – příspěvek na dojížděku v roce 2020 a 2021.*

Okres	Počet podpořených uchazečů 1. 1. 2020 - 31. 12. 2020	Počet podpořených uchazečů 1. 1. 2021 - 31. 12. 2021
<b>Cheb</b>	<b>3</b>	<b>5</b>
<b>Karlovy Vary</b>	<b>9</b>	<b>20</b>
<b>Sokolov</b>	<b>8</b>	<b>18</b>
<b>Celkem</b>	<b>20</b>	<b>43</b>

## **6.2 Rekvalifikace (RK zabezpečované ÚP ČR, zvolené, zaměstnanecké), poradenství a pracovní rehabilitace**

Rekvalifikací se rozumí získání nové kvalifikace, zvýšení, rozšíření nebo prohloubení dosavadní kvalifikace, včetně jejího udržování nebo obnovování. Za rekvalifikaci se považuje i získání kvalifikace pro pracovní uplatnění fyzické osoby, která dosud žádnou kvalifikaci nezískala. Při určování obsahu a rozsahu rekvalifikace se vychází z dosavadní kvalifikace, zdravotního stavu, schopností a zkušeností fyzické osoby, která má být rekvalifikována formou získání nových teoretických znalostí a praktických dovedností v rámci dalšího profesního vzdělávání (§ 108 odst. 1 zákona č. 435/2004 Sb., o zaměstnanosti ve znění pozdějších předpisů).



Rekvalifikace jako jeden z důležitých nástrojů aktivní politiky zaměstnanosti pomáhá do jisté míry řešit nesoulad mezi požadavky zaměstnavatelů na obsazení volných míst a kvalifikační strukturou uchazečů o zaměstnání. Perspektiva rekvalifikace spočívá také v tom, že její efekt přetrvává i v případě ztráty zaměstnání, protože rekvalifikovaná osoba je ve vztahu k měnícím se podmínkám na trhu práce flexibilnější a má lepší šance znovu získat další uplatnění. Zjednodušeně řečeno rekvalifikace v podstatě slouží k odstranění překážek, které brání jednotlivým aktérům ke vstupu na trh práce. Úřad práce ČR, krajská pobočka v Karlových Varech se snažila, aby rekvalifikační kurzy, které finančně zabezpečuje, svým obsahem plnily především požadavky dnešního trhu práce.

Rekvalifikace byly využívány jak uchazeči o zaměstnání, tak zájemci o zaměstnání. Realizovány byly rekvalifikace zvolené a zabezpečované. V roce 2021 nebyla realizována žádná zaměstnanecká rekvalifikace mimo projekt POVEZ II, viz kapitola 6.3.

Nejčastěji poptávaný byl Kvalifikační kurz pro pracovníky v sociálních službách a také kurzy vedoucí k získání řidičského a profesního oprávnění. I přes přetrvávající nepříznivou epidemiologickou situaci na trhu práce došlo v roce 2021 k mírnému navýšení uskutečněných rekvalifikačních kurzů oproti roku 2020. Rekvalifikace byly realizovány převážně v rámci národního individuálního projektu (NIP), ale také prostřednictvím regionálních individuálních projektů (RIP).

V roce 2021 byly veškeré rekvalifikace financovány z Operačního programu Zaměstnanost.

#### Rekvalifikace financované v rámci projektu Operační program zaměstnanost

*Struktura účastníků všech rekvalifikací (tj. zabezpečovaných i zvolených).*

Účastníci rekvalifikací	Celkem v rekvalifikaci	Zahájené v roce 2021	Ukončené		Pokračují do dalšího roku	Zaměření RK	
			celkem	z toho úspěšně		profesní	ostatní
<b>Celkem</b>	427	380	400	382	27	75	352
<b>z toho ženy</b>	228	196	218	209	11	50	178
<b>NIP</b>	418	373	391	373	27	70	348
<b>RIP</b>	9	7	9	9	0	5	4
<b>Uchazeči o zam.</b>	278	253	260	241	18	56	222
<b>Zájemci o zam.</b>	149	127	140	140	9	19	130
<b>Evidence OZP</b>	0	0	0	0	0	0	0



*Struktura účastníků zabezpečovaných rekvalifikací.*

Účastníci rekvalifikací	Celkem v rekvalifikaci	Zahájené v roce 2021	Ukončené		Pokračují do dalšího roku	Zaměření RK	
			celkem	z toho úspěšně		profesní	ostatní
<b>Celkem</b>	32	32	32	27	0	0	32
<b>z toho ženy</b>	20	20	20	18	0	0	20
<b>NIP</b>	32	32	32	27	0	0	32
<b>RIP</b>	0	0	0	0	0	0	0
<b>Uchazeči o zam.</b>	30	30	30	25	0	0	30
<b>Zájemci o zam.</b>	2	2	2	2	0	0	2
<b>Evidence OZP</b>	0	0	0	0	0	0	0

*Struktura účastníků zvolených rekvalifikací.*

Účastníci rekvalifikací	Celkem v rekvalifikaci	Zahájené v roce 2021	Ukončené		Pokračují do dalšího roku	Zaměření RK	
			celkem	z toho úspěšně		profesní	ostatní
<b>Celkem</b>	395	348	368	355	27	75	320
<b>z toho ženy</b>	209	176	198	191	11	50	158
<b>NIP</b>	386	341	359	346	27	70	316
<b>RIP</b>	9	7	9	9	0	5	4
<b>Uchazeči o zam.</b>	248	223	231	216	19	56	192
<b>Zájemci o zam.</b>	147	125	138	138	9	19	128
<b>Evidence OZP</b>	0	0	0	0	0	0	0

## Poradenská činnost

Poradenská činnost je jedním z nástrojů aktivní politiky zaměstnanosti. Jejím cílem je motivovat a aktivizovat uchazeče o zaměstnání a napomáhat jim při hledání vhodného zaměstnání. V souvislosti s nepříznivou situací na trhu práce byl při práci s dlouhodobě evidovanými klienty kladen důraz i na identifikaci bariér zaměstnatelnosti a využívání nástrojů k jejich eliminaci. Při práci s uchazeči byla využívána forma individuálního nebo skupinového poradenství, případně kombinace obou těchto forem. V roce 2021 byly v Karlovarském kraji realizovány poradenské programy zaměřené na prevenci dlouhodobé nezaměstnanosti a na finanční gramotnost, dále pro uchazeče o zaměstnání s dlouhodobou evidencí, pro uchazeče nad 50 let věku, osoby pečující o dítě do 15 let věku a také programy zaměřené na podporu zaměstnávání osob se zdravotním postižením na volném trhu práce. Dále byly realizovány aktivity Informačního a poradenského střediska (IPS), např. besedy s žáky základních či



středních škol na téma volba povolání apod. Všechny tyto aktivity byly ale ovlivněny epidemiologickou situací. V průběhu druhého pololetí došlo k přechodu na individuální poskytování poradenství, včetně využití elektronické komunikace.

VYHODNOCENÍ PORADENSKÝCH ČINNOSTÍ				
KrP ÚP ČR / KoP ÚP ČR	KrP Karlovy Vary			
Období	1. - 4. Q 2021			
	Počet konání	Počet účastníků, kteří byli zařazeni do PČ	Počet účastníků, kteří úspěšně absolvovali PČ	Vysvětlivky
<b>Interní poradenství</b>				
Skupinové poradenství interní celkem	347	2 375	/	Skupinové poradenské činnosti organizované v celkovém rozsahu do 5 hodin.
Z toho a) Skupinové poradenství pro ZŠ	23	442	/	
Z toho b) Skupinové poradenství pro SŠ, VOŠ, VŠ	3	52	/	
Z toho c) Skupinové poradenství pro UoZ, ZZ	113	700	/	Např. tvorba životopisu, práce s Integrovaným portálem MPSV ČR, rozvíjení komunikačních dovedností, sebeprezentace apod.
Z toho d) Skupinové poradenství pro veřejnost	7	71	/	Skupinové poradenství poskytované veřejnosti.
Z toho e) Skupinová informační schůzka (práva a povinnosti UoZ, nabídka služeb ÚP ČR, kontakty)	208	1 110	/	Skupinové schůzky sloužící k informování UoZ, ZZ o jejich právech a povinnostech, o nabídce služeb Úřadu práce ČR, o rekvalifikacích a dalších nástrojích APZ, o možnostech IAP, o



				aktuální nabídce trhu práce apod.
<b>Individuální poradenství interní celkem</b>	10 318	/	/	Veškeré poskytované individuální poradenství.
Z toho a) Individuální poradenství pro UoZ, ZZ	8 438	/	/	Veškeré poskytované individuální poradenství, tj. poradenství k volbě povolání, k rekvalifikacím, speciální, psychologické poradenství, poradenství k zahájení podnikání, poradenství k pracovní rehabilitaci (např. vedení profesně poradenského rozhovoru před rekvalifikací, užití diagnostických nástrojů – testy zájmů, dovedností, pracovní diagnostika, individuální práce s klientem při tvorbě životopisu apod.).
Z toho b) Individuální poradenství pro veřejnost	1 880	/	/	Individuální poradenství poskytované veřejnosti.
<b>Poradenský program interní celkem</b>	76	170	168	Poradenské činnosti organizované v celkovém rozsahu nad 5 hodin. Sledujeme poradenské programy ve sledovaném období ukončené, bez ohledu na to, kdy byly zahájené.
Z toho g) Poradenský program Finanční gramotnost	74	154	154	



Z toho i) Poradenský program komplexní	2	16	14	Poradenské programy, jejichž součástí je více témat (např. poradenství k podnikání + pracovní právní gramotnost apod.). Zahrnujeme zde i poradenský program Job club, nebo poradenský program pro OZP.
<b>Poradenský program externí celkem</b>	2	10	4	Skupinové poradenské činnosti realizované v celkovém rozsahu nad 5 hodin.
<b>Akce ÚP ČR a akce, na kterých se ÚP ČR podílí</b>				
Frýdlantské dny	0	0	/	
Jiné prezentace na veletrzích, výstavách apod.	12	/	/	

### Vyhodnocení programu Job club za období od 1. 1. 2021 do 31. 12. 2021

Ukazatel	Typ poradenského programu Job club						Programy celkem
	START	KLASIK	HELP	NÁVRAT	PLUS	MIX	
Počet realizovaných (a za sledované období ukončených) programů Job club	0	0	0	0	0	2	<b>2</b>
Počet účastníků zařazených do programu Job club - CELKEM	0	0	0	0	0	20	<b>20</b>
Počet účastníků, kteří absolvovali	0	0	0	0	0	8	<b>8</b>



<b>program Job club</b>							
<b>Počet účastníků, kteří absolvovali program Job club, umístěných na TP do 6 měsíců po ukončení programu</b>	0	0	0	0	0	12	<b>12</b>

### Realizace pracovní rehabilitace

Pracovní rehabilitace je jedním z nástrojů podpory zaměstnávání osob se zdravotním postižením. Jedná se o souvislou činnost zaměřenou na získání a udržení vhodného zaměstnání osoby se zdravotním postižením. Pracovní rehabilitace zahrnuje zejména poradenskou činnost zaměřenou na volbu povolání, volbu zaměstnání nebo jiné výdělečné činnosti, teoretickou i praktickou přípravu pro zaměstnání, zprostředkování, udržení a změnu zaměstnání a vytváření vhodných podmínek pro výkon zaměstnání nebo jiné výdělečné činnosti. Tento proces zahrnuje soustavnou péči o osoby se zdravotním postižením, a to tak, aby mohly uplatnit své znalosti a dovednosti v pracovním prostředí na trhu práce. Základní činností je obnovení pracovního potenciálu, a to u osob, u kterých byla v důsledku zdravotního postižení změněna pracovní schopnost nebo jsou zcela práce neschopni.

Žádost o pracovní rehabilitaci se podává na Úřad práce České republiky podle místa bydliště osob se zdravotním postižením. Na základě podané žádosti sestaví odborný pracovník pověřený realizací pracovní rehabilitace místně příslušného pracoviště Úřadu práce České republiky v součinnosti s osobou se zdravotním postižením individuální plán pracovní rehabilitace.

Realizace tohoto nástroje v roce 2021 ovlivnila pokračující koronavirová krize a s tím související vládní restrikce, které se nepříznivě podepsaly na ochotě zaměstnávat osoby se zdravotním postižením v rámci pracovní rehabilitace v Karlovarském kraji.

V roce 2021 byly na KoP Karlovy Vary podány dvě žádosti o pracovní rehabilitaci a uzavřeny dva Individuální plány pracovní rehabilitace.

V roce 2021 byla na KoP Sokolov podána jedna nová žádost o pracovní rehabilitaci, zároveň probíhalo pět individuálních plánů pracovní rehabilitace a jedna příprava



k práci s cílem umístit klienta na volný trh práce. Celková schválená částka na přípravu k práci je 35 400,- Kč.

Oproti roku 2020 ještě ubylo zaměstnavatelů na volném trhu práce, kteří by byli ochotni zaměstnat tyto účastníky PR. Vzhledem ke zdravotním problémům klientů je obtížné najít vhodné volné pracovní místo.

Na KoP Cheb v roce 2021 nebyla pracovní rehabilitace realizována.

### **6.3 Projekty ESF (RIP, NIP)**

#### **Regionální individuální projekty v rámci OPZ**

V rámci Operačního programu Zaměstnanost v roce 2021 Úřad práce ČR, Krajská pobočka v Karlových Varech, realizoval 4 regionální individuální projekty – Rodina není překážkou v Karlovarském kraji, Zdravotní postižení není hendikep v Karlovarském kraji, Využij pracovní příležitost v Karlovarském kraji a Záruky pro mladé v Karlovarském kraji. Projekty jsou řešeny bez dodavatele, pouze realizačním týmem na ÚP ČR, Krajská pobočka v Karlových Varech. Všechny regionální individuální projekty byly a budou realizovány na celém území Karlovarského kraje.

#### **Záruky pro mladé v Karlovarském kraji**

reg. č. CZ.03.1.48/0.0/0.0/15\_004/0010563

Mladí lidé mnohdy postrádají nebo mají jen minimální pracovní zkušenosti, nedokážou se správně orientovat na trhu práce, nemají jasnou profesní profilaci. Cílem projektu je začlenit mladé lidi ve věku do 29 let včetně na trh práce a snížit tak míru nezaměstnanosti této cílové skupiny prostřednictvím plánovaných klíčových aktivit, zejména Podpory pracovních návyků a zkušeností případně stáží do zahraničí. Díky zařazení do pracovního procesu získají mladí lidé potřebné pracovní zkušenosti a návyky a naučí se finanční soběstačnosti. Projekt přináší i osobám s nízkou kvalifikací nástroj Návrat do vzdělávání, protože nedokončené vzdělání je zásadní bariérou při hledání budoucího pracovního uplatnění. Formou dílčích aktivit, kterými jsou poradenské a motivační aktivity, rekvalifikační kurzy a velmi individuální přístup ke klientům, se projekt snaží o lepší postavení mladých lidí na pracovním trhu, podporuje jejich připravenost k nástupu do zaměstnání a návratu zpět do školy.

Realizace projektu od 1. 4. 2019 do 31. 10. 2022.





Do 31. 12. 2021 do projektu vstoupilo celkem 212 osob, z nichž 116 osob úspěšně ukončilo první aktivitu projektu, a to motivační kurz. Vzhledem k mimořádných vládním opatřením v souvislosti COVID-19 nemohly být pravidelně uskutečňovány motivační kurzy pro větší skupiny osob, tudíž byla obsahová náplň kurzu poskytována účastníkům projektu individuálně. Rekvalifikační kurz absolvovalo celkem 6 účastníků projektu. Od začátku projektu bylo uzavřeno celkem 71 dohod o vyhrazení společensky účelného pracovního místa, tzv. odborných praxí a 8 dohod na poskytnutí příspěvku na mentora. Práci na zkoušku v projektu vyzkoušeli pouze 2 účastníci. Aktivity projektu návrat do vzdělávání využilo 5 účastníků, kteří se vrátili zpátky do procesu vzdělávání. Stáže do zahraničí zatím nebyly účastníky projektu využity, a to převážně z důvodu omezení pracovního uplatnění v zahraničí v souvislosti s epidemií COVID 19.

### **Rodina není překážkou v Karlovarském kraji**

reg. č. CZ.03.1.48/0.0/0.0/15\_010/0000038

Realizace projektu od 1. 2. 2016 do 30. 6. 2022.

Projekt je zaměřen na pomoc osobám na / či po rodičovské dovolené, které pečují o dítě do 15 let věku. Pro tuto cílovou skupinu jsou možnosti pracovního uplatnění z důvodu péče o děti limitovány např. nemožností pracovat ve směnném provozu, dojížděním do zaměstnání nebo nevyhovující pracovní dobou.

Hlavním cílem projektu je pomoci cílové skupině prostřednictvím nabídky komplexního programu znovu vstoupit na trh práce. Klienti mohou absolvovat jednu či dvě spolu související rekvalifikace, které povedou ke snazšímu uplatnění na trhu práce. Součástí projektu je také zprostředkování zaměstnání v podobě poskytování příspěvků na společensky účelná pracovní místa vyhrazená a společensky účelná pracovní místa zřízená uchazečem o zaměstnání za účelem výkonu samostatně výdělečné činnosti. Rozjezd podnikatelské činnosti může dále usnadnit klientům projektu i překlenovací příspěvek – finanční příspěvek na úhradu provozních nákladů spojených se zřízením společensky účelných pracovních míst za účelem výkonu samostatné výdělečné činnosti.

Do prosince 2021 bylo v projektu podpořeno celkem 562 osob. Rekvalifikační kurz absolvovalo celkem 28 účastníků projektu, přičemž do osob, které získaly kvalifikaci v rámci projektu jsou započítáváni i klienti, kteří absolvovali úspěšně Vzdělávací kurz Finanční gramotnost. Hodnota tohoto indikátoru činí k prosinci 2021 129 osob. V projektu bylo dosud podpořeno 226 osob v rámci dohod o vyhrazení společensky účelného pracovního místa. Příspěvek do začátku podnikání při zřízení společensky účelného pracovního místa za účelem výkonu samostatné výdělečné činnosti získalo 15



osob, přičemž 4 osobám byl zároveň poskytnut překlenovací příspěvek na úhradu nájemného v provozovně, v níž zahájily podnikatelskou činnost.

### **Zdravotní postižení není hendikep v Karlovarském kraji**

reg. č. CZ.03.1.48/0.0/0.0/15\_010/0000044

Projekt má pomoci uchazečům o zaměstnání se zdravotním postižením a uchazečům v dlouhodobě nepříznivém zdravotním stavu nalézt kombinací diagnostických nástrojů a nástrojů aktivní politiky zaměstnanosti u zaměstnavatelů v Karlovarském kraji odpovídající pracovní uplatnění.

Cílem projektu je začlenění osob se zdravotním postižením, včetně osob zdravotním postižením ohrožených, evidovaných jako uchazeči nebo zájemci o zaměstnání v Karlovarském kraji na trh práce, a to podpořením aktivizace cílové skupiny formou individuálního přístupu na vysoké odborné úrovni s důrazem na jejich individuální potřeby a odlišnosti.

Realizace projektu od 1. 2. 2016 do 30. 6. 2022.

Do projektu vstoupilo k 31. 12. 2021 celkem 349 osob, z toho 213 osob úspěšně ukončilo aktivitu motivační kurz. Celkem 35 účastníkům projektu bylo poskytnuto ergodiagnostické vyšetření v rámci klíčové aktivity „Využití diagnostických nástrojů a individuální poradenství“. Vyšetření jsou prováděna ve Fakultní nemocnici v Plzni a v Krajské zdravotní a.s. - Nemocnice Chomutov, o. z. Rekvalifikační kurz absolvovalo celkem 11 účastníků projektu, z toho 2 osoby absolvovaly zvolenou rekvalifikaci a 18 účastníků absolvovalo kurz Finanční gramotnosti. Příspěvek do začátku podnikání pro zřízení společensky účelného pracovního místa za účelem výkonu samostatně výdělečné činnosti získalo 6 účastníků projektu, dále 135 osob bylo zaměstnáno v rámci společensky účelných pracovních míst vyhrazených a 29 osob bylo díky účasti v projektu umístěno na veřejně prospěšné práce.

### **Využij pracovní příležitost v Karlovarském kraji**

reg. č. CZ.03.1.48/0.0/0.0/15\_010/0000043

Hlavním cílem projektu je kombinací několika nástrojů zlepšit orientaci na trhu práce a zvýšit zaměstnatelnost uchazečů o zaměstnání ve věkové skupině nad 50 let včetně, bez rozdílu vzdělání, nabídnout těmto osobám vhodnou rekvalifikaci a umožnit jim zapojit se do pracovního procesu dle jejich možností a schopností s příspěvkem na úhradu mzdových nákladů pro zaměstnavatele.

Mezi aktivity projektu patří motivační kurzy, ve kterých účastníci projektu získávají praktické rady využitelné nejen v době své nezaměstnanosti, ale i v běžném životě a dále nástroje aktivní politiky zaměstnanosti – rekvalifikační kurzy a společensky účelná



pracovní místa vyhrazená, společensky účelná pracovní místa zřízená za účelem výkonu SVC a veřejně prospěšné práce. Uvedené formy pracovních míst pomáhají cílové skupině projektu navrátit se na trh práce, udržet se, popř. obnovit si pracovní návyky. Jejich role je významná také jako prevence před nežádoucími efekty jako je rezignace, ztráta sebevědomí, sociální exkluze apod.

Realizace projektu od 1. 4. 2016 do 30. 6. 2022.

K 31. 12. 2021 vstoupilo do projektu 414 osob, z toho 14 osob úspěšně absolvovalo rekvalifikaci (13x zvolená, 1x zabezpečovaná úřadem práce). Do Motivačního kurzu bylo zařazeno celkem 326 účastníků a úspěšně kurz ukončilo 305 účastníků. Příspěvek do začátku podnikání – společensky účelné pracovní místo za účelem výkonu samostatné výdělečné činnosti získalo 7 účastníků projektu. V rámci společensky účelných pracovních míst vyhrazených pro uchazeče o zaměstnání bylo zaměstnáno celkem 201 účastníků projektu. Díky příspěvku na vytvoření pracovních míst – veřejně prospěšné práce bylo umístěno do zaměstnání celkem 50 účastníků projektu.

### **Národní individuální projekty v rámci Operačního programu Zaměstnanost**

#### **Iniciativa na podporu mladých uchazečů o zaměstnání (INICIATIVA)**

reg. č. CZ.03.1.49/0.0/0.0/19\_136/0015714

Realizace projektu byla zahájena 1. 1. 2020 a termín ukončení je 31. 10. 2022. Cílem projektu bylo řešit nepříznivou situaci na trhu práce a snížit vysoký podíl nezaměstnaných mladých lidí věkové skupiny 15-29 let včetně, snížit podíl nezaměstnaných u osob s nízkou kvalifikací a zvýšit pracovní mobilitu mladých. Dále umožnit osobám, které předčasně opustily vzdělávání, návrat do škol a získání potřebného vzdělání. Hlavními aktivitami projektu: vstupní pohovor a profilace klienta, poradenské aktivity – skupinové i individuální; pracovní a bilanční diagnostika, motivační aktivity, rekvalifikace. Po úvodních aktivitách byla účastníkům projektu nabízena účast na jednom ze tří hlavních nástrojů, z nichž každý nástroj má blíže specifikovanou cílovou skupinu:

Podpora pracovních návyků a zprostředkování zaměstnání prostřednictvím Odborné praxe pro mladé do 29 let (formou společensky účelných pracovních míst vyhrazených) včetně mentoringu (formou společensky účelných pracovních míst – Mentor) a nástroje Práce na zkoušku (formou společensky účelných pracovních míst – aktivita Práce na zkoušku). Odborné praxe u zaměstnavatelů probíhaly na základě uzavření Dohody o vyhrazení společensky účelného pracovního místa s Úřadem práce ČR, Krajská pobočka v Karlových Varech, kdy doba praxe (poskytování příspěvku) byla sjednána minimálně na 6 a nejdéle na 12 měsíců. Součástí každé dohody o odborné praxi byl plán a harmonogram odborné praxe (včetně definování



cíle, kterého se má odbornou praxí dosáhnout), které sjednal zaměstnavatel s ÚP ČR, Krajská pobočka v Karlových Varech. Za stanovení obsahu, náplně odborné praxe a sledování jejich plnění odpovídal ve spolupráci s odborným pracovníkem projektu také mentor, který byl určený zaměstnavatelem z řad jeho zaměstnanců. Zaměstnavatelům byl poskytován příspěvek na úhradu mzdových nákladů na mentora, sjednaný v dohodě uzavřené s ÚP ČR, Krajská pobočka v Karlových Varech. Na základě získaných zkušeností z již dříve úspěšně realizovaného projektu na regionální úrovni, byl předpoklad, že si významná část zaměstnavatelů po ukončení praxe účastníka projektu ponechá nadále jako svého zaměstnance již bez využití mzdového příspěvku.

Podpora návratu do vzdělávání – podstatou tohoto nástroje bylo ve spolupráci se školami motivovat mladé lidi, kteří nedokončili střední vzdělání, aby se vrátili zpět do vzdělávacího procesu. Součástí přípravy a před vstupem zpátky do vzdělávání byla možnost zhodnocení profesní orientace a studijních předpokladů osoby, která do projektu vstoupí. Účastníci museli povinně absolvovat minimálně jednu z částí tzv. přípravy ke vstupu do vzdělávání.

Na informační schůzky bylo od počátku projektu pozváno 226 osob, z toho se od počátku projektu osobně dostavilo 176 osob. Z celkového počtu těch, kteří se skutečně dostavili, podepsalo Dohodu o účasti v projektu od počátku realizace 145 osob (tj. 64,16 %, zbývajících 35,84 % neprojevovalo zájem uzavřít Dohodu o účasti v projektu). Od zahájení realizace projektu byla uskutečňována individuální i skupinová poradenství, která zajišťoval sám realizační tým projektu. Poradenstvím prošlo od počátku realizace celkem 342 osob, někteří opakovaně. Další aktivitou projektu byly Motivační aktivity. Motivačních kurzů se zúčastnilo celkem 13 osob, z toho kurzy úspěšně ukončilo 8 účastníků projektu. Celkem 5 účastníků projektu zahájilo klíčovou aktivitu Rekvalifikace a 3 úspěšně dokončili. V průběhu projektového období došlo k uzavření celkem 57 Dohod o vyhrazení společensky účelného pracovního místa a zároveň bylo uzavřeno celkem 24 Dohod o poskytnutí příspěvku na úhradu mzdových nákladů mentora. Dále bylo uzavřeno 8 Dohod o práci na zkoušku a 14 účastníkům projektu bylo zprostředkováno nedotované zaměstnání.

### **Projekt „Podpora odborného vzdělávání zaměstnanců II“**

reg. č. CZ.03.1.52/0.0/0.0/15\_021/0000053

Projekt je realizován v období od 1. 12. 2015 do 31. 12. 2022, přičemž vzdělávací aktivity musí být ukončeny nejpozději k 30. 9. 2022.

Projekt „Podpora odborného vzdělávání zaměstnanců II“ navazuje na sérii projektů, jež jsou v ČR realizovány od r. 2009 s cílem podpořit odborný rozvoj zaměstnanců. Přímou navazuje na projekty „Podpora odborného vzdělávání zaměstnanců“ a



„Vzdělávejte se pro růst!“, jež se osvědčily jako nástroje podpory dalšího vzdělávání a posilování konkurenceschopnosti pracovní síly na trhu práce v ČR. Projekt se zabývá problematikou adaptability pracovní síly v podnicích na neustále se měnící situaci na trhu. Pro zvýšení konkurenceschopnosti a rozšíření činnosti musí zaměstnavatelé disponovat kvalifikovanou pracovní silou. Cílovou skupinou projektu jsou zaměstnavatelé ve smyslu § 7 zákona č.262/2006 Sb., zákoníku práce, a to prostřednictvím svých zaměstnanců či potenciálně nových zaměstnanců. Cílovou skupinou jsou rovněž fyzické osoby – osoby samostatně výdělečně činné a nestátní neziskové organizace.

Zaměstnavatelé mohou získat příspěvek na vzdělávání svých zaměstnanců a refundaci jejich mzdových nákladů po dobu účasti na vzdělávání. Zaměstnavateli je hrazeno určité procento nákladů vynaložených na odborný rozvoj zaměstnanců zapojených do projektu. Výše poskytovaného příspěvku se odvíjí dle pravidel poskytování veřejné podpory de minimis a blokové výjimky. Vzdělávání může být realizováno jako vzdělávání obecné i specifické, a to jak v akreditovaných, tak neakreditovaných kurzech. Rovněž je možno realizovat vzdělávání přímo na pracovišti zaměstnavatele, a to včetně praktické přípravy.

Projekt je spolufinancován z Evropského sociálního fondu, konkrétně z Operačního programu Zaměstnanost, a státního rozpočtu České republiky. Poměr spolufinancování projektu je 85 % z Evropského sociálního fondu a 15 % ze státního rozpočtu České republiky.

*Realizace projektu „Podpora odborného vzdělávání zaměstnanců II“.*

Projekt "Podpora odborného vzdělávání zaměstnanců II" v rámci Operačního programu zaměstnanost (OP Z)						
	2016	2017	2018	2019	2020	2021
<b>Počet zapojených zaměstnavatelů</b>	104	117	66	53	43	<b>33</b>
<b>Počet uzavřených dohod</b>	239	151	110	94	52	<b>30</b>
<b>Počet podpořených osob (počet účastníků)</b>	1 170	908	355	367	190	<b>172</b>



<b>Poskytnuté finanční prostředky na vzdělávací aktivity a mzdové náklady zaměstnanců zapojených do vzdělávacích aktivit (Kč)</b>	5 426 896	10 665 963	15 437 793	9 356 183	7 210 884	<b>3 788 795</b>
---	-----------	------------	------------	-----------	-----------	------------------

Vzdělávací aktivity byly v roce 2021 stejně jako v minulém roce často rušeny nebo přesouvány v reakci na neustále se vyvíjející epidemiologickou situaci v kraji. Z tohoto důvodu také docházelo k častému uzavírání dodatků k dohodám.

Zaměření vzdělávacích aktivit navazovalo na trend z roku 2020 a i nadále se do skladby vzdělávacích aktivit promítal vliv probíhající koronavirové pandemie. Oproti předešlým rokům, kdy vzdělávací aktivity ve velké míře souvisely s cestovním ruchem a oborem hotelnictví, resp. s obory typickými pro Karlovarský kraj, zaměstnavatelé v roce 2021 projevovali největší zájem o vzdělávací aktivity v technických oblastech jako je např. IT, svařování, obsluha CNC strojů nebo rozšiřování řidičských oprávnění. Osoby samostatně výdělečně činné měly opět velký zájem o vzdělávání v osobních službách, např. o oblast kosmetických a tetovacích služeb.

### **Podpora zaměstnanosti dlouhodobě evidovaných uchazečů o zaměstnání (PDU)**

reg. č. CZ.03.1.48/0.0/0.0/15\_121/0010247

Období realizace projektu od 1. 1. 2019 – 31. 12. 2021.

Cílem projektu PDU je zvýšení zaměstnanosti a zaměstnatelnosti dlouhodobě evidovaných uchazečů o zaměstnání, začleňování dlouhodobě evidovaných uchazečů o zaměstnání se sociálním znevýhodněním na volný trh práce, posílení motivace cílové skupiny uchazečů o zaměstnání komplexním poradenstvím, které by mohlo následně vést k jejich životní změně a eliminaci závislosti na sociálních dávkách, podpora pracovních míst.

Záměrem projektu PDU je u cílové skupiny uchazečů o zaměstnání využití nástrojů aktivní politiky zaměstnanosti prostřednictvím skupinového poradenství a poradenských programů, dále pak prostřednictvím rekvalifikací, prací na zkoušku, či uzavírání dohod na společensky účelná pracovní místa a uzavírání dohod na veřejně



prospěšné práce. V rámci projektu PDU je možné poskytnout vhodnému zaměstnavateli na uchazeče o zaměstnání příspěvek na mzdové náklady umístěného uchazeče formou společensky účelného pracovního místa nebo veřejně prospěšného pracovního místa.

Do prosince 2021 bylo v Karlovarském kraji do projektu zařazeno 676 osob. V rámci projektu PDU absolvovalo 30 osob rekvalifikaci. Na společensky účelné pracovní místo bylo zařazeno 150 osob a na práci na zkoušku 49 osob. Na veřejně prospěšné práce bylo zařazeno celkem 237 osob.

Počet osob, které v rámci poradenských aktivit projektu absolvovaly:

- Poradenské programy - 169
- Job club – 18

Spolupráce při hledání uplatnění klientů na trhu práce byla realizována zejména s obcemi, městy a příspěvkovými organizacemi, případně s dalšími zaměstnavateli.

### **Outplacement**

reg. č. CZ.03.1.52/0.0/0.0/18\_093/0017176

Období realizace projektu od 1. 6. 2020 do 31. 5. 2023.

Projekt pomáhá zaměstnavatelům zmírnit negativní dopady redukce počtu zaměstnanců. Hlavní důraz je kladen na propouštěné zaměstnance, pro které znamená ztráta zaměstnání zásah do pracovního i osobního života. Jeho cílovou skupinou jsou:

- Zaměstnanci s předpokládaným ukončením pracovního poměru z důvodu hromadného propouštění, o kterém zaměstnavatel písemně informoval krajskou pobočku Úřadu práce ČR,
- Zaměstnanci, kteří jsou ve výpovědní době,
- Zaměstnanci, kteří uzavřeli se zaměstnavatelem dohodu o ukončení pracovního poměru,
- Zaměstnanci, kterým končí pracovní smlouva uzavřená na dobu určitou,
- Zaměstnanci, kteří mají se zaměstnavatelem uzavřenou dohodu o pracovní činnosti,



- Zaměstnanci, kteří nemohou či nemohli konat práci pro překážku v práci na straně zaměstnavatele uvedenou v § 207 až 209 zákona č. 262/2006 Sb., zákoník práce, ve znění pozdějších předpisů,
- Zaměstnanci, kteří ukončí pracovní poměr dle ustanovení § 56 zákona č. 262/2006 Sb., zákoník práce, ve znění pozdějších předpisů,
- Stávající zaměstnavatelé, jejichž zaměstnanci jsou ve výpovědní době nebo je u nich předpoklad ukončení pracovního poměru v řádu měsíců,
- Noví zaměstnavatelé, kteří přijímají propouštěné zaměstnance.

Tento projekt je realizován s cílem pomoci zájemcům o zaměstnání při hledání nového zaměstnání, nabízí jim rekvalifikační kurzy a vzdělávání, individuální a skupinové poradenství, poradenské programy nebo příspěvek zaměstnavateli na úhradu mzdových nákladů.

V Karlovarském kraji od počátku realizace do konce roku 2021 vstoupilo do projektu Outplacement 444 osob. V rámci tohoto projektu bylo uzavřeno 190 dohod o vytvoření pracovního místa a poskytnutí příspěvku ze strany úřadu práce. Na nedotované pracovní místo nastoupilo 146 osob. Do konce roku 2021 bylo zahájeno 25 rekvalifikačních kurzů – 2 zabezpečované ÚP, 23 zvolených, úspěšně absolvováno bylo 23 rekvalifikačních kurzů – 2 zabezpečované ÚP, 21 zvolených.

### **Podpora forem flexibilního zaměstnávání (FLEXI)**

reg. č. CZ.03.1.48/0.0/0.0/15\_121/0017211

Období realizace projektu od 1. 1. 2021 do 30. 6. 2023.

Projekt je zaměřen na podporu souladu mezi rodinným (soukromým) a pracovním životem a také má usnadnit vstup a udržení se na trhu práce. Projekt vychází vstříc osobám, které se z nejrůznějších důvodů (zdravotních, rodinných apod.) nemohou nechat zaměstnat např. na plný pracovní úvazek. Projekt nabízí finanční podporu flexibilní formy zaměstnání v podobě sdílených pracovních míst podle § 317a zákoníku práce, generační tandem (podpora generační výměny a podpora mezigenerační solidarity na trhu práce) či příspěvek na zapracování, pokud zaměstnavatel přijímá do pracovního poměru UoZ, kterému ÚP ČR věnuje zvýšenou péči. Účastníkům projektu je poskytován individuální přístup, poradenství a zprostředkování zaměstnání. Součástí projektu je taktéž úhrada doprovodných aktivit (cestovní náklady související s účastí na aktivitách projektu nebo na hlídání dětí po dobu účasti na aktivitách projektu).





Od začátku zahájení realizace do projektu v Karlovarském kraji vstoupilo celkem 119 osob. V roce 2021 v rámci tohoto projektu bylo uzavřeno 7 dohod na sdílené pracovní místo, 3 dohody generačního tandemu, 12 dohod na společensky účelná pracovní místa zkrácená a 8 x byl poskytnut příspěvek na zapracování a o vytvoření pracovního místa a poskytnutí příspěvku ze strany úřadu práce.

#### 6.4 Vyhodnocení cílů APZ stanovených pro rok 2021

Úřad práce ČR, Krajská pobočka v Karlových Varech se v roce 2021 zaměřila na podporu uchazečů o zaměstnání, kteří bez použití nástroje aktivní politiky zaměstnanosti obtížně nacházejí pracovní uplatnění. Jednalo se zejména o:

- uchazeče o zaměstnání vedené v evidenci uchazečů o zaměstnání Úřadu práce ČR nepřetržitě déle než 12 měsíců, zejména pak déle než 24 měsíců nebo
- uchazeče o zaměstnání vedené v evidenci uchazečů o zaměstnání Úřadu práce ČR, kterým je vzhledem k jejich zdravotnímu stavu (zejména vzhledem ke zdravotnímu postižení), nízkému stupni vzdělání, věku (absolventi bez praxe, osoby mladší 30 let a osoby 50 let věku a výše, tj. do věku 29+ nebo od věku 50) či péči o dítě nebo o osobu blízkou věnována při zprostředkování zaměstnání zvýšená péče nebo
- uchazeče o zaměstnání vedené v evidenci uchazečů o zaměstnání Úřadu práce ČR, u nichž existuje důvodný předpoklad dlouhodobého setrvání v evidenci uchazečů o zaměstnání Úřadu práce ČR nebo
- uchazeče o zaměstnání vedené v evidenci uchazečů o zaměstnání Úřadu práce ČR, jimž je potřeba věnovat zvýšenou péči z jiného vážného důvodu bránícího jejich vstupu na volný trh práce; za jiný vážný důvod je rovněž považován důvodný předpoklad ohrožení sociálním vyloučením z důvodu setrvávání v dlouhodobé nezaměstnanosti nebo
- uchazeče o zaměstnání, jejichž vstup do evidence bezprostředně navazuje na ukončení výkonu trestu odnětí svobody nebo
- uchazeče o zaměstnání, kteří jsou osobami v hmotné nouzi, zejména pak osoby, které vykonávají nebo v nedávné době (např. v uplynulých 3 měsících) vykonávaly veřejnou službu podle ustanovení § 18a zákona č.111/2006 Sb. O pomoci v hmotné nouzi, ve znění pozdějších předpisů, nebo

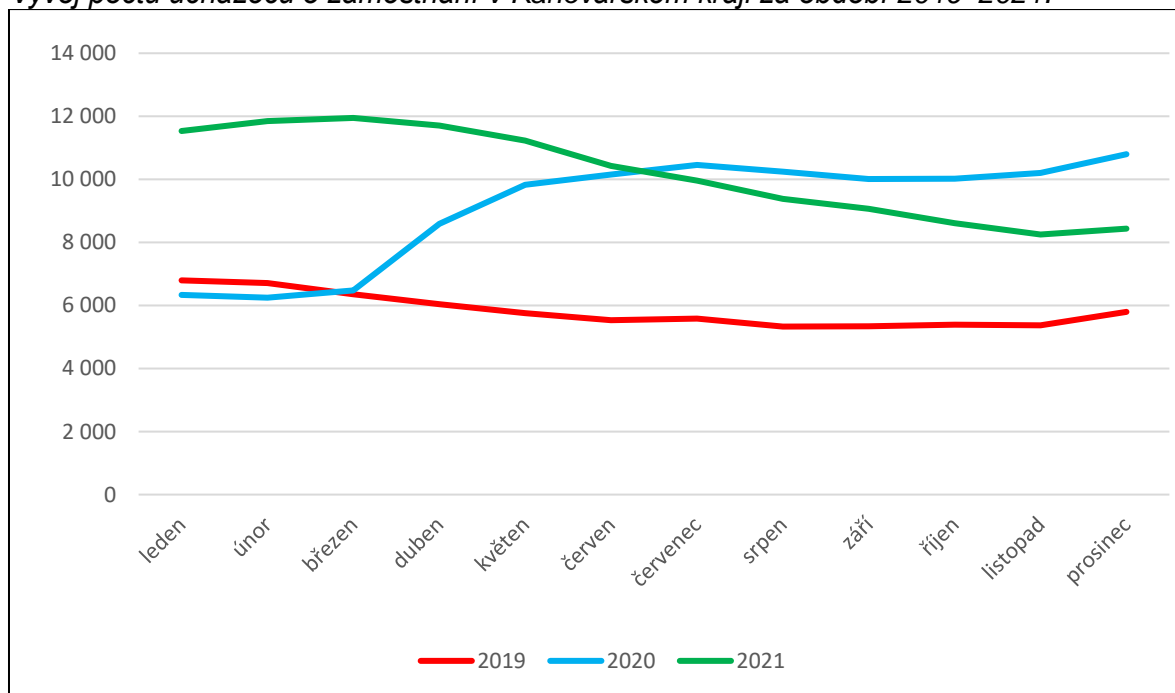


- uchazeče o zaměstnání, kteří budou vykonávat činnost Asistenta prevence kriminality, předáka (koordinátora) VPP či veřejné služby (dále také „VS“).

V rámci monitoringu zaměstnavatelů docházelo ke spolupráci mezi zaměstnavateli a dalšími subjekty na trhu práce s cílem hledání nových pracovních příležitostí a uplatňování uchazečů z evidence úřadu práce.

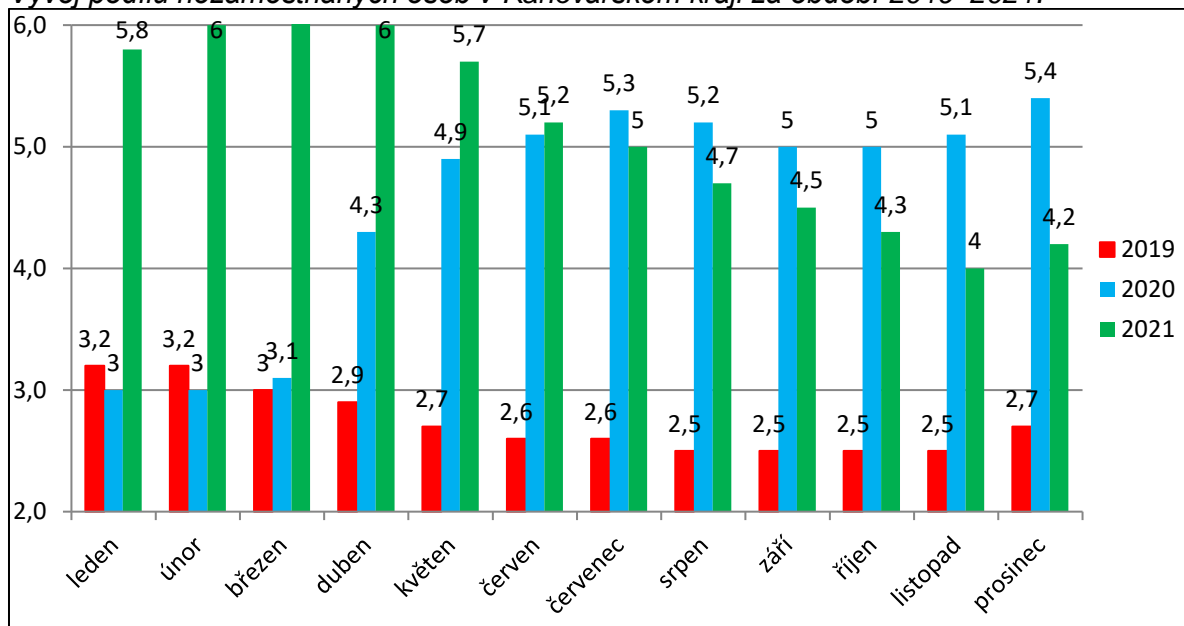
V roce 2021 došlo v Karlovarském kraji ke snížení počtu nezaměstnaných osob oproti roku 2020. Nejnižší počet nezaměstnaných byl zaznamenán v měsících říjen až prosinec 2021. V prosinci roku 2019 bylo v evidenci 5 799 nezaměstnaných, což je o 2 638 osob méně než v letošním roce. Podíl nezaměstnaných osob se postupně snižoval od dubna až do konce roku 2021.

Vývoj počtu uchazečů o zaměstnání v Karlovarském kraji za období 2019–2021.





Vývoj podílu nezaměstnaných osob v Karlovarském kraji za období 2019–2021.





## 7. Cíle APZ pro rok 2022

Úřad práce ČR, Krajská pobočka v Karlových Varech bude v roce 2022 realizovat aktivní politiku zaměstnanosti v souladu s platnými právními předpisy pro rok 2022. Při využívání jednotlivých forem aktivní politiky zaměstnanosti budou vždy dodržována kritéria hospodárného, účelného a efektivního vynakládání finančních prostředků. Úřad práce ČR, Krajská pobočka v Karlových Varech bude nástroji aktivní politiky zaměstnanosti přednostně podporovat uchazeče o zaměstnání, kterým nelze pro jejich individuální znevýhodnění zajistit pracovní uplatnění jiným způsobem. Jestliže podmínky speciálně připravených programů a projektů nestanoví jinak, jedná se zejména o:

- uchazeče o zaměstnání vedené v evidenci uchazečů o zaměstnání Úřadu práce ČR nepřetržitě déle než 12 měsíců, zejména pak déle než 24 měsíců nebo
- uchazeče o zaměstnání vedené v evidenci uchazečů o zaměstnání Úřadu práce ČR, kterým je vzhledem k jejich zdravotnímu stavu (zejména vzhledem ke zdravotnímu postižení), nízkému stupni vzdělání, věku (absolventi bez praxe, osoby mladší 30 let a osoby 50 let věku a výše, tj. do věku 29+ nebo od věku 50) či péči o dítě nebo o osobu blízkou věnována při zprostředkování zaměstnání zvýšená péče nebo
- uchazeče o zaměstnání vedené v evidenci uchazečů o zaměstnání Úřadu práce ČR, u nichž existuje důvodný předpoklad dlouhodobého setrvání v evidenci uchazečů o zaměstnání Úřadu práce ČR nebo
- uchazeče o zaměstnání, jimž je potřeba věnovat zvýšenou péči z jiného důvodu bránícího jejich vstupu na volný trh práce; za jiný závažný důvod je rovněž považováno ohrožení sociálním vyloučením z důvodu setrvání v dlouhodobé nezaměstnanosti.

Při využití nástrojů aktivní politiky zaměstnanosti při podpoře uchazečů o zaměstnání nacházejících se v hmotné nouzi bude Úřad práce ČR, Krajská pobočka v Karlových Varech řešit situaci těchto osob komplexně, tj. za spolupráce útvarů Zaměstnanosti a Nepojistných sociálních dávek.

I nadále budou realizovány národní i regionální individuální projekty zaměřené na nejvíce ohrožené skupiny uchazečů o zaměstnání.



### Cíle v oblasti zaměstnanosti:

1. Národní cíl  
Zvýšení celkové míry zaměstnanosti ve věkové skupině 20–64 let na 75 %.
2. Národní dílčí cíle
  - a) Zvýšení míry zaměstnanosti žen věkové skupiny 20–64 let na 65 %.
  - b) Zvýšení míry zaměstnanosti starších zaměstnanců 55–64 let na 55 %.
  - c) Snížení míry nezaměstnanosti mladých osob věkové skupiny 15–24 let o třetinu proti roku 2010.
  - d) Snížení míry nezaměstnanosti osob s nízkou kvalifikací o čtvrtinu proti roku 2010.

Nástroji aktivní politiky zaměstnanosti nebude možné bez vážného důvodu opakovaně podpořit téhož uchazeče o zaměstnání. Vytvoření veřejně prospěšných prací na dobu více jak 12 a maximálně 24 měsíců bude možné pouze v případě, že na takto vytvořených veřejně prospěšných pracích budou umístováni uchazeči o zaměstnání nejvíce ohrožení na trhu práce, tj. uchazeči o zaměstnání, kteří jsou vedeni v evidenci uchazečů o zaměstnání déle než 24 měsíců, uchazeči o zaměstnání s nízkou nebo žádnou kvalifikací (ISCED 0-2, tj. maximálně dosažené vzdělání), uchazeči o zaměstnání ohrožení sociálním vyloučením nebo sociálně vyloučení (např. osoby ze socio-kulturně znevýhodněného prostředí, osoby po ukončení výkonu trestu odnětí svobody, osoby v hmotné nouzi).

Nástrojem veřejně prospěšné práce budou přednostně podporováni uchazeči o zaměstnání nacházející se v hmotné nouzi, kteří vykonávají nebo v nedávné době (např. v uplynulých 3 měsících) vykonávali veřejnou službu podle ustanovení § 18a zákona č. 111/2006 Sb., o pomoci v hmotné nouzi, ve znění pozdějších předpisů.

Nástrojem společensky účelná pracovní místa bude Úřad práce ČR rovněž podporovat uchazeče o zaměstnání, kteří jsou ohrožení na trhu práce, tj. uchazeče o zaměstnání, kteří jsou vedeni v evidenci uchazečů o zaměstnání nepřetržitě déle než 12 měsíců, zejména pak déle než 24 měsíců, uchazeče o zaměstnání s nízkou nebo žádnou kvalifikací (ISCED 0-2, tj. maximálně dosažené vzdělání), nejlépe v kumulaci s dalším hendikepem, uchazeče o zaměstnání odůvodnitelně ohrožené sociálním vyloučením nebo sociálně vyloučené (např. osoby ze socio-kulturně znevýhodněného prostředí, osoby po ukončení výkonu trestu odnětí svobody, osoby v hmotné nouzi).

Dalším nástrojem aktivní politiky zaměstnanosti, kterým bude ÚP ČR nadále podporovat uchazeče o zaměstnání je příspěvek na podporu regionální mobility (dále jen „příspěvek na dojížďku“). Příspěvek na dojížďku je především určen pro uchazeče



o zaměstnání, kteří jsou vedení v evidenci uchazečů o zaměstnání nepřetržitě déle než 5 měsíců. Rovněž uchazeče o zaměstnání, jimž na základě rozboru situace na místním trhu práce, zejména s přihlédnutím k dlouhodobým trendům v oblasti požadavků na volná pracovní místa, nebude možné s ohledem na jeho kvalifikaci, dosavadní praxi, věk, péči o dítě, zdravotní stav zprostředkovat vhodné zaměstnání v místě jeho bydliště, který požádá o poskytnutí příspěvku na dojížďku v době vedení v evidenci uchazečů o zaměstnání nebo nejpozději do 30 kalendářních dnů ode dne vzniku pracovního nebo služebního poměru. Uchazeče o zaměstnání, u kterého došlo před posledním zařazením do evidence uchazečů o zaměstnání k rozvázání pracovního poměru v důsledku hromadného propouštění zaměstnanců oznámeného ÚP ČR zaměstnavatelem podle ustanovení § 62 zákona č. 262/2006 Sb., zákoník práce, ve znění pozdějších předpisů, který požádá o poskytnutí příspěvku na dojížďku v době vedení v evidenci uchazečů o zaměstnání nebo nejpozději do 30 kalendářních dnů ode dne vzniku pracovního poměru nebo služebního poměru.

Nástroje a opatření aktivní politiky zaměstnanosti určených k uplatnění osob se zdravotním postižením – jedná se o nástroje příspěvek na zřízení pracovního místa pro osobu se zdravotním postižením a příspěvek na částečnou úhradu provozních nákladů vynaložených v souvislosti zaměstnáváním osoby se zdravotním postižením.

Pro získání a udržení vhodného zaměstnání pro osoby se zdravotním postižením bude využíváno primárně možnosti pracovní rehabilitace.

Rekvalifikace budou realizovány v souladu s regionálními potřebami trhu práce, budou odpovídat aktuálním či předpokládaným požadavkům na pracovní sílu a budou proto cíleny zejména do oborů, ve kterých je na příslušném trhu práce sledován nedostatek pracovní síly. Budou proto realizovány s ohledem na nedostatek pracovní síly v technických profesích a oborech s vysokou poptávkou po pracovní síle.

Do rekvalifikačních kurzů budou zapojeny i osoby s nedosaženým základním vzděláním s cílem usnadnit této skupině vstup na trh práce.

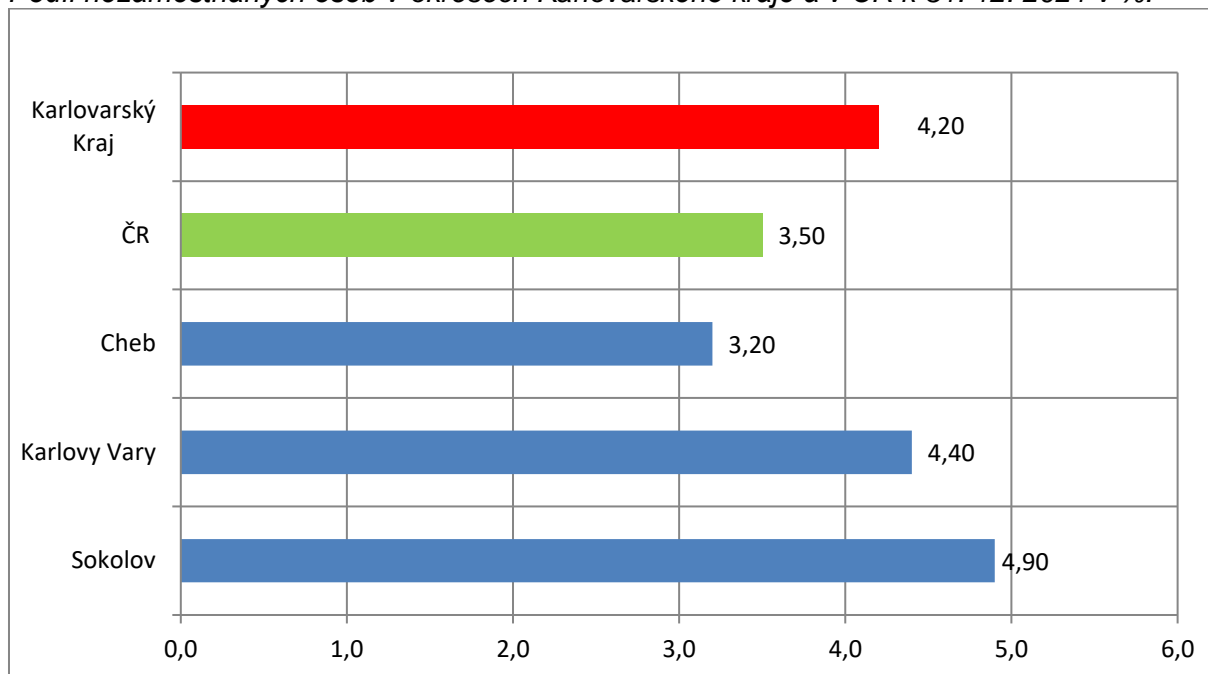
Úřad práce bude dále pokračovat v realizaci národních a regionálních projektů. Od roku 2021 se nově realizuje projekt Podpora flexibilních forem zaměstnávání.

Podpora flexibilních forem zaměstnávání (FLEXI), je novým nástrojem, jehož cílem a přínosem je podpořit vyšší soulad mezi rodinným (soukromým) a pracovním životem a také usnadnit vstup a udržení se na trhu práce. Projekt vychází vstříc osobám, které se z nejrůznějších důvodů (zdravotních, rodinných apod.) nemohou nechat zaměstnat např. na plný pracovní úvazek. Projekt nabízí jak flexibilní formy zaměstnání v podobě sdílených pracovních míst podle § 317a zákoníku práce, generační tandem či příspěvek na zapracování. Do projektu mohou vstoupit uchazeči o zaměstnání či zájemci o zaměstnání bez ohledu na jejich dosažené vzdělání.

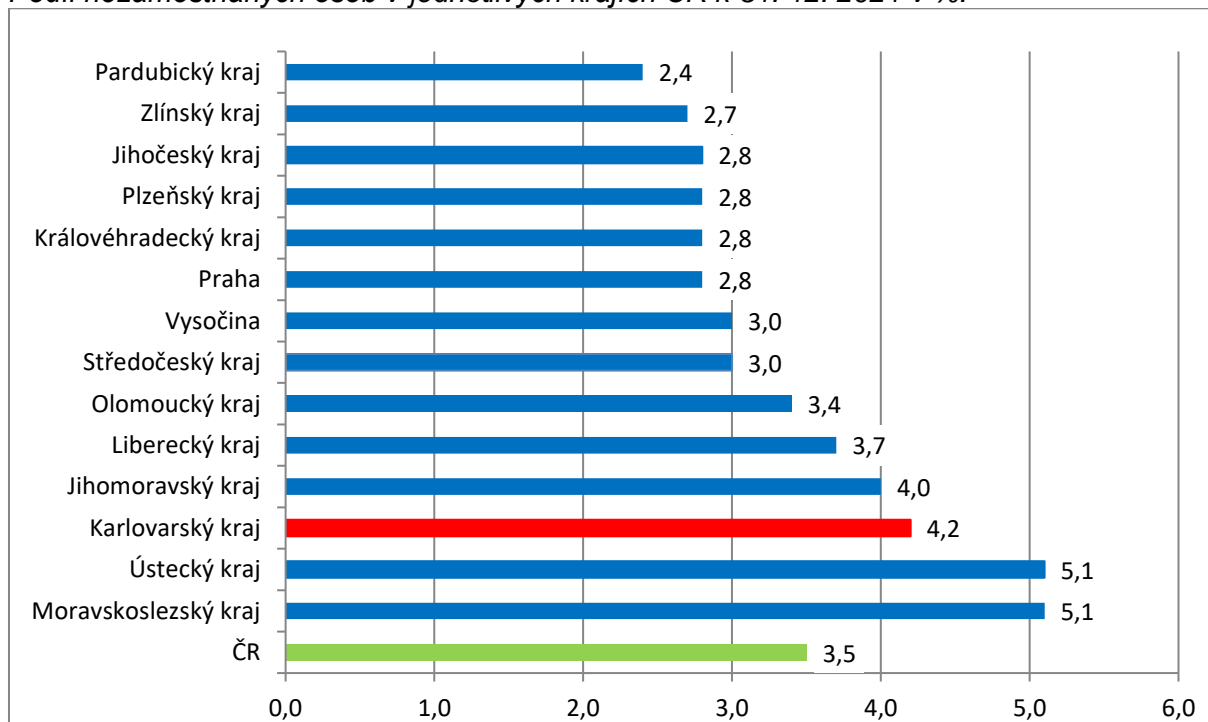


## 8. Přílohy

Podíl nezaměstnaných osob v okresech Karlovarského kraje a v ČR k 31. 12. 2021 v %.



Podíl nezaměstnaných osob v jednotlivých krajích ČR k 31. 12. 2021 v %.





Seznam použitých zkratk:

APZ – Aktivní politika zaměstnanosti

EHP – Evropský hospodářský prostor

ESF – Evropský sociální fond

EU – Evropská Unie

IPS – Informační a poradenské středisko

OPZ – Osoby se zdravotním postižením

PDU – Podpora zaměstnanosti dlouhodobě evidovaných uchazečů o zaměstnání

PR – Pracovní rehabilitace

RK – Rekvalifikace

RIP – Regionální individuální projekt

NIP – Národní individuální projekt

UoZ – Uchazeč o zaměstnání

ÚP – Úřad práce

VPM – Volná pracovní místa

VPP – Vedlejší pracovní poměr

VS – Veřejná služba

ZoZ – Zájemce o zaměstnání