



Úřad práce ČR

Úřad práce České republiky, Krajská pobočka v Karlových Varech

Zpráva o situaci na krajském trhu práce, o realizaci APZ v roce 2015 a strategie APZ pro rok 2016



Úřad práce ČR

Úřad práce České republiky, Krajská pobočka v Karlových Varech

Obsah:

1.	Zaměstnanost.....	3
1.1	Celková zaměstnanost v kraji.....	3
1.2	Zaměstnanost u nejvýznamnějších zaměstnavatelů kraje a u zaměstnavatelů, kteří zaznamenali nejvýraznější personální pohyb	3
1.3	Stručná charakteristika stavu a vývoje poptávky zaměstnavatelů po pracovní síle (volná pracovní místa).....	9
2.	Nezaměstnanost.....	13
2.1	Vývoj nezaměstnanosti v kraji v roce 2015	13
2.2	Územní rozložení registrované nezaměstnanosti v kraji	17
3.	Charakteristika problémových skupin na krajském trhu práce a problémových regionů kraje z hlediska rozvoje zaměstnanosti	19
4.	Cizinci na trhu práce kraje	23
5.	Prognóza vývoje trhu práce na rok 2015	26
6.	Realizace aktivní politiky zaměstnanosti v roce 2015	27
6.1	Realizace jednotlivých nástrojů aktivní politiky zaměstnanosti v roce 2015.....	27
6.2	Rekvalifikace a poradenství	31
6.3	Projekty ESF (RIP, NIP, odborné praxe pro mladé do 30 let)	38
6.4	Vyhodnocení cílů APZ stanovených na rok 2015.....	45
7.	Cíle APZ pro rok 2016	48
8.	Přílohy.....	50



1. Zaměstnanost

1.1. Celková zaměstnanost v kraji

K 31. 12. 2015 bylo v Karlovarském kraji celkem 200 477 obyvatel ve věku 15 – 64 let, z toho bylo 98 428 žen. V okrese Karlovy Vary to bylo 77 969 osob, z toho bylo 38 175 žen. V okrese Sokolov činil počet obyvatelstva ve věku 15-64 let 60 958 osob a z toho 29 713 žen. V okrese Cheb se jednalo o 61 550 osob a z toho 30 540 žen.

1. 2 Zaměstnanost u nejvýznamnějších zaměstnavatelů kraje a u zaměstnavatelů, kteří zaznamenali nejvýraznější personální pohyb.

Vývoj počtu zaměstnanců

Úplný a přesný název zaměstnavatele:	Sokolovská uhelná, právní nástupce, a.s.
Sídlo	Staré náměstí 69, 356 00 Sokolov
předmět činnosti	<i>Hlavním předmětem činnosti je těžba hnědého uhlí, výroba a rozvod elektřiny. Jedná se o významného producenta tříděných a prachových druhů hnědého uhlí, největšího nezávislého výrobce elektrické energie v ČR a jejího dodavatele do rozvodné sítě. Zároveň se jedná v Karlovarském kraji o největšího výrobce a distributora tepelné energie.</i>
počet zaměstnanců v okrese:	
rok 2015	3 346
rok 2014	3 482
země zahraničního partnera	-
komentář: stručná charakteristika zaměstnavatele včetně vývoje za sledované období	<i>Jedná se o nejvýznamnějšího zaměstnavatele v okrese Sokolov. Sokolovská uhelná, právní nástupce, a.s. je nejmenší hnědouhelnou těžební společností v České republice. I když je největším podnikatelským subjektem v Karlovarském kraji, v evropském měřítku jde spíše o malou firmu. Těží a zpracovává uhlí Sokolovské pánve z ložisek v západní části podkrušnohorského revíru, který leží podél hranic s Německem. Cílené snižování stavu zaměstnanců je řešeno zejména odchody do důchodu. Společnost si do potřebných profesí vybírá z vlastní databáze zájemců o zaměstnání a z absolventů škol, zejména absolventů Integrované střední školy technickoekonomické v Sokolově, se kterou spolupracuje v rámci školní praxe.</i>



Úplný a přesný název zaměstnavatele:	WITTE Nejdek, spol. s r.o.
Sídlo	Rooseveltova 1299, 362 21 Nejdek
předmět činnosti	Výroba autozámků a komponentů pro automobilový průmysl.
počet zaměstnanců v okrese:	
rok 2015	1 892
rok 2014	1 817
země zahraničního partnera	SRN
komentář: stručná charakteristika zaměstnavatele včetně vývoje za sledované období	Nejvýznamnější zaměstnavatel okresu Karlovy Vary. Počet zaměstnanců dosáhl v roce 2015 hodnoty 1 892, což je zatím nejvyšší počet zaměstnanců v historii společnosti.

Úplný a přesný název zaměstnavatele:	Karlovarská krajská nemocnice a.s.
Sídlo	Bezručova 1190/19, 360 01 Karlovy Vary
předmět činnosti	Zdravotnická činnost.
počet zaměstnanců v okrese:	
rok 2015	1 425
rok 2014	1 427
země zahraničního partnera	-
komentář: stručná charakteristika zaměstnavatele včetně vývoje za sledované období	Dne 1. 5. 2008 došlo ke spojení nemocnic okresů Karlovy Vary, Cheb a Sokolov a vznikla tak Karlovarská krajská nemocnice a.s. Později došlo opět k oddělení okresu Sokolov. Pod Karlovarskou krajskou nemocnici nyní patří pouze okresy Karlovy Vary a Cheb.

Úplný a přesný název zaměstnavatele:	NEMOS SOKOLOV s.r.o.
Sídlo	Za Císařským mlýnem 1115/2, 17000 Praha - Bubeneč
předmět činnosti	Ústavní zdravotní péče
počet zaměstnanců v okrese:	
rok 2015	709
rok 2014	684
země zahraničního partnera	-



komentář: stručná charakteristika zaměstnavatele včetně vývoje za sledované období	Významný zaměstnavatel v okrese Sokolov a okolí. Nemocnice reaguje na aktuální požadavky klientů, zdravotních pojišťoven v regionu s cílem zajistit klientům kvalitní odbornou a komplexní zdravotní péči. Nemocnice má za sebou několik úspěšně dokončených projektů, které byly zaměřeny na modernizaci zařízení, zvyšování kvalifikace personálu, pořízení a uplatňování nových technologií a postupů. Další projekty v těchto oblastech jsou zahájeny a nemocnice v nich bude dlouhodobě pokračovat. Personálně je zaměstnavatel stabilní, řeší přirozenou fluktuaci a jediným problémem je nedostatek kvalifikovaných lékařů, které nahrazuje lékaři ze zahraničí.
---	---

Úplný a přesný název zaměstnavatele:	Léčebné lázně Mariánské Lázně a.s.
Sídlo	Masarykova 22/5, 353 01 Mariánské Lázně
předmět činnosti	<i>Poskytování komplexní lázeňské péče.</i>
počet zaměstnanců v okrese:	
rok 2015	628
rok 2014	623
země zahraničního partnera	-
komentář: stručná charakteristika zaměstnavatele včetně vývoje za sledované období	<i>Aktuálně se jedná o největšího zaměstnavatele v okrese Cheb, jeho činnost je ovlivňována mj. sezónností.</i>

Úplný a přesný název zaměstnavatele:	Thun 1794 a.s.
Sídlo	Tovární 242, 362 25 Nová Role
předmět činnosti	<i>Výroba porcelánu.</i>
počet zaměstnanců v okrese:	
rok 2015	613
rok 2014	462
země zahraničního partnera	-
komentář: stručná charakteristika zaměstnavatele včetně vývoje za sledované období	<i>Společnost se dříve jmenovala Karlovarský porcelán a.s. S příchodem světové hospodářské krize přišlo také insolvenční řízení a hromadné propouštění všech zaměstnanců společnosti, které probíhalo v měsících dubnu a květnu 2009. Poté se firmy ujali noví majitelé,</i>



Úřad práce České republiky, Krajská pobočka v Karlových Varech

	<i>změnili název společnosti na současný Thun 1794 a.s. a obnovili výrobu.</i>
--	--

Úplný a přesný název zaměstnavatele:	Léčebné lázně Jáchymov a. s.
sídlo	<i>T. G. Masaryka č.p. 415, 362 51 Jáchymov</i>
předmět činnosti	<i>Poskytování komplexní lázeňské péče.</i>
počet zaměstnanců v kraji:	
rok 2015	606
rok 2014	570
země zahraničního partnera	-
komentář: stručná charakteristika zaměstnavatele včetně vývoje za sledované období	<i>Radonové lázně zaměřené na léčbu pohybového ústrojí. Aktuálně se jedná o největšího zaměstnavatele v regionu Jáchymov. Činnost je ovlivňována mj. sezónností.</i>

Úplný a přesný název zaměstnavatele:	ELEKTROMETALL s.r.o.
Sídlo	<i>Ke Kasárnům 730/9, 353 01 Mariánské Lázně</i>
předmět činnosti	<i>Výroba komponentů a kabelových svazků pro automobilový průmysl.</i>
počet zaměstnanců v okrese:	
rok 2015	549
rok 2014	593
země zahraničního partnera	<i>SRN</i>
komentář: stručná charakteristika zaměstnavatele včetně vývoje za sledované období	<i>Odbyt společnosti je orientován převážně do Spolkové republiky Německo.</i>

Úplný a přesný název zaměstnavatele:	Wieland Electric s.r.o.
Sídlo	<i>Nádražní 1557, 356 01 Sokolov</i>
předmět činnosti	<i>Výroba elektronických součástek.</i>
počet zaměstnanců v okrese:	
rok 2015	429
rok 2014	450
země zahraničního partnera	<i>SRN</i>



Úřad práce ČR

Úřad práce České republiky, Krajská pobočka v Karlových Varech

komentář: stručná charakteristika zaměstnavatele včetně vývoje za sledované období	<i>Firma se pohybuje v oblasti zpracovatelského průmyslu – montáž elektronických součástek a desek. Jedná se o firmu se zahraniční spoluúčastí. Provoz se nachází v pronajaté budově v centru města Sokolov a další provozy jsou na území Číny a SRN. Spolupracují s vysokými školami a střední školou v Ostrově, kde chtějí studentům umožnit výkon praktické části studia a případně po úspěšném ukončení možnost ve firmě pracovat.</i>
---	--

Úplný a přesný název zaměstnavatele:	SKF Lubrication Systems CZ, s.r.o.
Sídlo	Vintířovská č.p. 1169, 357 35 Chodov u Karlových Var 1
předmět činnosti	<i>Výroba ostatních čerpadel a kompresorů</i>
počet zaměstnanců v okrese:	
rok 2015	393
rok 2014	315
země zahraničního partnera	<i>SRN</i>
komentář: stručná charakteristika zaměstnavatele včetně vývoje za sledované období	<i>Výrobní závod v Chodově je především výrobcem centrálních mazacích systémů, které mají široké použití v různých odvětví průmyslu a to od těžarství, strojírenství, stavebnictví, zpracovatelského průmyslu, přes výrobu větrných elektráren. Firma nabízí uplatnění v mnoha technických oborech jako je zejména kovoobrábění, řízení kvality a další. V průběhu roku 2014/2015 byla firmou dokončena nová výrobní hala, která umožnila zvýšení pracovních sil cca o 80 lidí. V současné době je firma personálně stabilní.</i>

Úplný a přesný název zaměstnavatele:	PEKOSA CHODOV s.r.o.
Sídlo	Hlavní 694, 357 35 Chodov
předmět činnosti	<i>Výroba pekařských a potravinářských výrobků.</i>
počet zaměstnanců v kraji:	
rok 2015	536
rok 2014	524



země zahraničního partnera	-
komentář: stručná charakteristika zaměstnavatele včetně vývoje za sledované období	<i>Jedná se o jednu ze stálých a prosperujících firem na Chodovsku. Firma se zabývá tradiční výrobou pečiva. Počet zaměstnanců je stabilní, jen v období vánočních a velikonočních svátků firma rapidně nabírá pracovníky pro uspokojení nárůstu zakázek. V poslední době se potýká pouze s nedostatkem kvalifikovaných pracovníků v oboru jako je např. cukrář.</i>

Úplný a přesný název zaměstnavatele:	Lázně Františkovy Lázně a.s.
Sídlo	Jiráskova 23/3, 351 01 Františkovy Lázně
předmět činnosti	<i>Poskytování komplexní lázeňské péče.</i>
počet zaměstnanců v okrese:	
rok 2015	372
rok 2014	417
země zahraničního partnera	-
komentář: stručná charakteristika zaměstnavatele včetně vývoje za sledované období	<i>Jeho činnost je ovlivňována mj. sezónností. Pokles počtu zaměstnanců je způsoben odštěpováním společnosti na nové firmy (a s tím související přechod zaměstnanců na tyto firmy).</i>

Úplný a přesný název zaměstnavatele:	Hexion a.s.
Sídlo	Tovární 2093, 356 01 Sokolov
předmět činnosti	<i>Výroba nebezpečných chemických látek a nebezpečných chemických přípravků a prodej chemických látek a chemických přípravků klasifikovaných jako vysoce toxické.</i>
počet zaměstnanců v okrese:	
rok 2015	331
rok 2014	330
země zahraničního partnera	USA
komentář: stručná charakteristika zaměstnavatele včetně vývoje za sledované období	<i>Významný zaměstnavatel výrobní sféry v okrese Sokolov. Firma je výrobcem kyseliny akrylové, akrylových pryskyřic a ester. Další činnosti, kterými se podnik zabývá, jsou např.:</i>



	<ul style="list-style-type: none">- projektová činnost ve výstavbě- podnikání v oblasti nakládání s nebezpečnými odpady- výroba tepelné energie- rozvod tepelné energie- výroba elektřiny- distribuce elektřiny- obchod s elektřinou- výroba, obchod a služby neuvedené v přílohách 1 až 3 živnostenského zákona- výroba, instalace, opravy elektrických strojů a přístrojů, elektrických a telekomunikačních zařízení <p><i>Firma je personálně stabilní, v poslední době mají problém obsadit specializovaná místa (nedostatek kvalifikovaných osob v chemickém průmyslu). Rekvalifikace jsou pro zaměstnavatele bezpředmětná z důvodu specializace. Do budoucna nepředpokládají rapidní nárůst pracovních míst ani žádné velké propuštění svých zaměstnanců.</i></p>
--	---

V okrese Karlovy Vary patří mezi významné zaměstnavatele ve výrobním průmyslu např. WITTE Nejdek, spol. s r.o., Thun 1794 a.s.. Mezi významnější zaměstnavatele v hotelových službách patří GRANDHOTEL PUPP Karlovy Vary, akciová společnost a Imperial Karlovy Vary a.s. Dále jsou důležitým zaměstnavatelem Léčebné lázně Jáchymov, a.s. Společným významným zaměstnavatelem okresu Cheb a Karlovy Vary je Karlovarská krajská nemocnice a.s.

V okrese Sokolov jsou nejvýznamnějšími zaměstnavateli Sokolovská uhelná, právní nástupce, a.s., dále NEMOS SOKOLOV s.r.o., Wieland Electric s.r.o., SKF Lubrication Systems CZ, s.r.o., PEKOSA Chodov s.r.o, Hexion a.s.

K nejvýznamnějším zaměstnavatelům patří v okrese Cheb Léčebné lázně Mariánské lázně a.s., Lázně Františkovy Lázně a.s., ELEKTROMETALL s.r.o. a další.

1. 3 Stručná charakteristika poptávky zaměstnavatelů po pracovní síle (volná pracovní místa).

Počet volných pracovních míst v Karlovarském kraji kolísal během roku 2015 mezi 1658 pracovními místy až 3 427 místy zaznamenanými vždy k poslednímu dni příslušného měsíce. Nejnižší hodnoty dosáhl v měsíci lednu, kdy bylo v databázi Úřadu práce ČR, Krajská pobočka v Karlových Varech pouze 1 658 volných pracovních míst. Nejvyšší hodnoty dosáhl v měsíci září, kdy bylo v databázi 3 427 volných pracovních míst. Oproti roku 2014 byl zaznamenán výrazný nárůst počtu volných pracovních míst.

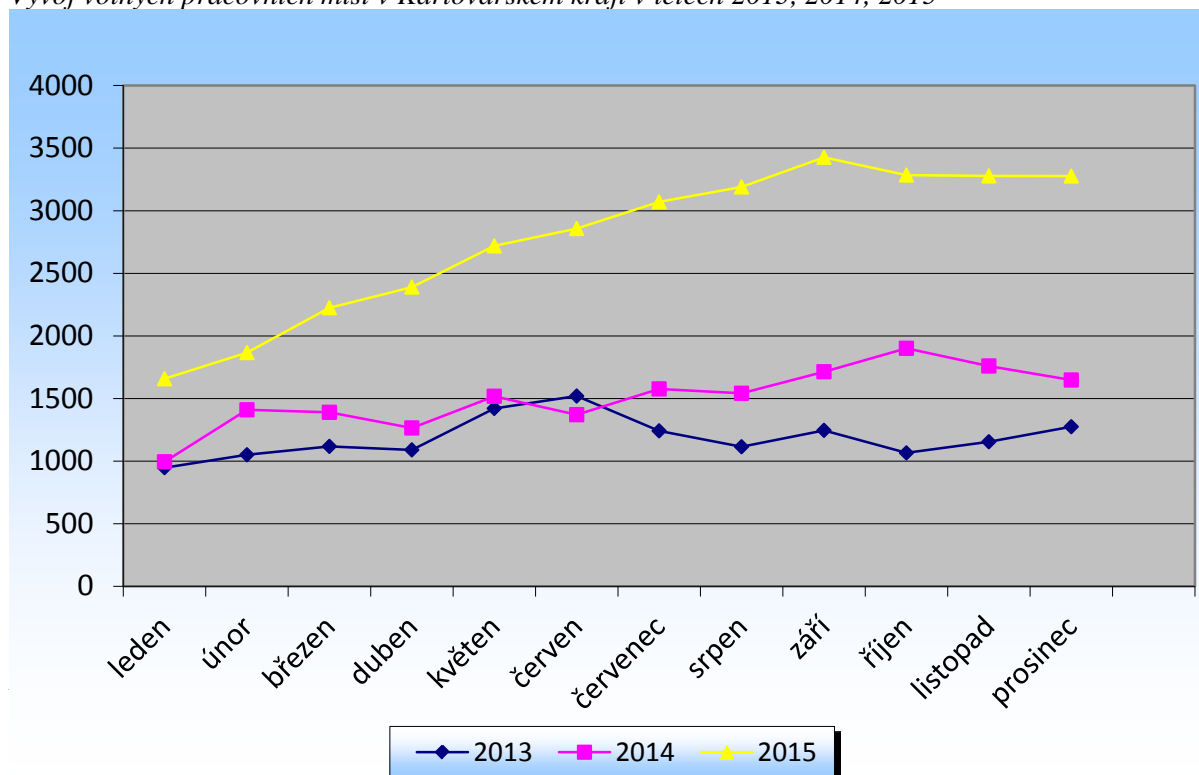


Úřad práce České republiky, Krajská pobočka v Karlových Varech

Stav a vývoj počtu volných pracovních míst v letech 2013, 2014 a 2015 v Karlovarském kraji

Měsíc	Volná místa		
	rok 2013	rok 2014	rok 2015
leden	948	995	1658
únor	1051	1410	1867
březen	1118	1390	2225
duben	1090	1265	2390
květen	1421	1518	2719
červen	1520	1371	2858
červenec	1242	1577	3071
srpen	1115	1542	3190
září	1246	1714	3427
říjen	1066	1901	3285
listopad	1155	1760	3278
prosinec	1275	1648	3277

Vývoj volných pracovních míst v Karlovarském kraji v letech 2013, 2014, 2015





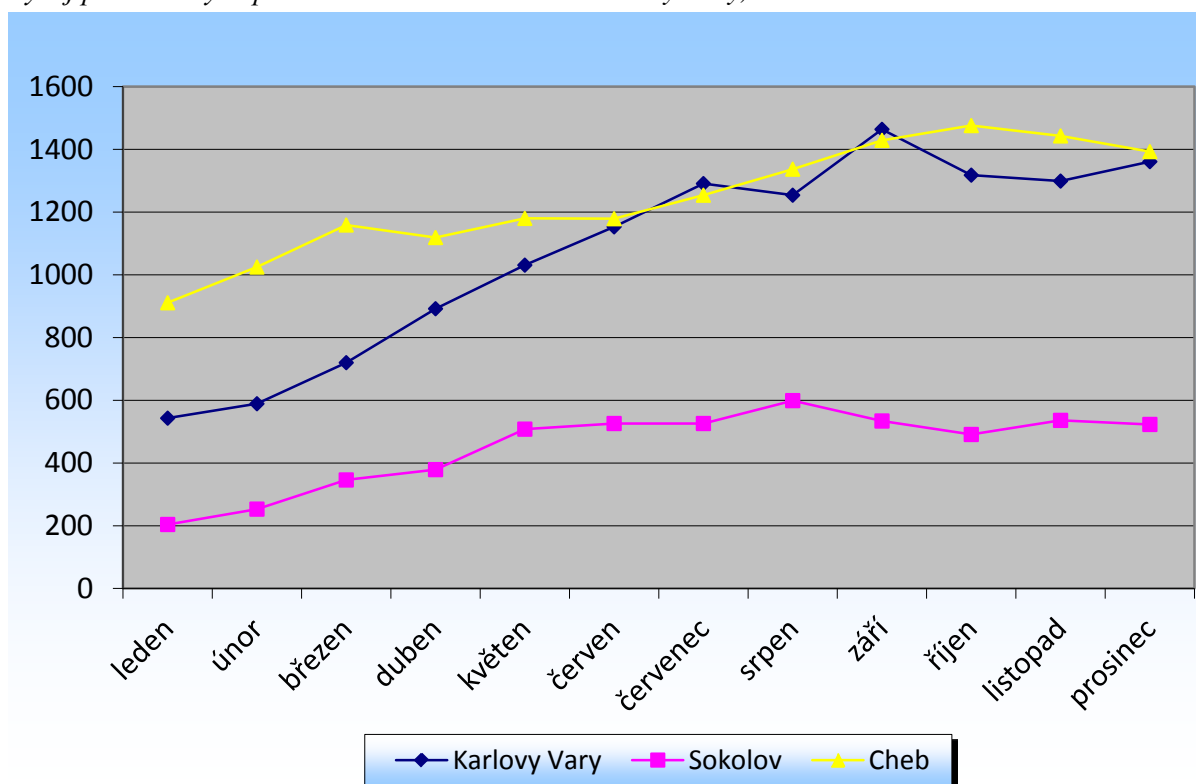
Úřad práce České republiky, Krajská pobočka v Karlových Varech

Na jedno volné pracovní místo připadalo v měsíci prosinci 2015 cca 4,5 uchazečů o zaměstnání. V měsíci prosinci 2014 připadalo na jedno volné pracovní místo v Karlovarském kraji cca 10,5 uchazečů o zaměstnání.

Stav a vývoj počtu volných pracovních míst v okresech Karlovy Vary, Sokolov, Cheb v roce 2015

stav vždy ke konci sledovaného období	Karlovy Vary	Sokolov	Cheb
leden	543	204	911
únor	589	253	1025
březen	720	346	1159
duben	892	379	1119
květen	1031	508	1180
červen	1153	526	1179
červenec	1291	526	1254
srpen	1254	599	1337
září	1464	534	1429
říjen	1318	491	1476
listopad	1299	536	1443
prosinec	1361	523	1393

Vývoj počtu volných pracovních míst v okresech Karlovy Vary, Sokolov a Cheb v roce 2015





Úřad práce ČR

Úřad práce České republiky, Krajská pobočka v Karlových Varech

Počet volných pracovních míst v okrese Karlovy Vary kolísal během roku 2015 mezi 543 pracovními místy až 1464 místy zaznamenanými vždy k poslednímu dni příslušného měsíce. Nejnižší hodnoty dosáhl v měsíci lednu, kdy bylo v databázi Úřadu práce ČR v okrese Karlovy Vary 543 volných pracovních míst. Nejvyšší hodnoty dosáhl v měsíci září, kdy bylo v databázi 1464 volných pracovních míst. Na jedno volné pracovní místo připadalo v prosinci roku 2015 celkem 4,3 uchazečů. V prosinci roku 2014 připadalo na jedno volné pracovní místo 11 uchazečů.

Počet volných pracovních míst v okrese Sokolov kolísal během roku 2015 mezi 204 pracovními místy až 599 místy zaznamenanými vždy k poslednímu dni příslušného měsíce. Nejnižší hodnoty dosáhl v měsíci lednu, kdy bylo v okrese Sokolov 204 volných pracovních míst. Nejvyšší hodnoty dosáhl v měsíci srpnu, kdy bylo v okrese Sokolov celkem 599 volných pracovních míst. Na jedno volné pracovní místo ke konci roku připadalo 10,6 uchazečů o zaměstnání. V prosinci roku 2014 připadalo na jedno volné pracovní místo 35 uchazečů o zaměstnání.

V okrese Cheb kolísal počet volných pracovních míst během roku 2015 mezi 911 pracovními místy až 1 476 místy zaznamenanými vždy k poslednímu dni příslušného měsíce. Nejnižší hodnoty dosáhl v měsíci lednu, kdy bylo v okrese Cheb 911 volných pracovních míst, naopak nevyšší hodnoty dosáhl v měsíci říjnu, kdy bylo v okrese Cheb celkem 1 476 volných pracovních míst. Na jedno volné pracovní místo připadalo ke konci roku 2015 celkem 2,6 uchazečů o zaměstnání. V roce 2014 připadalo na jedno volné pracovní místo 5 uchazečů o zaměstnání.



2. Nezaměstnanost

2. 1 Vývoj nezaměstnanosti v kraji v roce 2015

Vývoj nezaměstnanosti v Karlovarském kraji v roce 2014 a 2015 ¹⁾

Nezaměstnaní, VPM a podíl nezaměstnaných osob	stav k			
	celkem		ženy	
	31. 12. 2014	31. 12. 2015	31. 12. 2014	31. 12. 2015
evidovaní uchazeči o zaměstnání celkem	17 290	14 896	8 265	7 270
z toho dosažitelní	16 629	14 156	7 943	6 899
volná pracovní místa	1 648	3 277	-	-
uchazeči připadající na 1 VPM	10,5	4,5	-	-
uchazeči pobírající podporu v nezaměstnanosti	3 048	2 834	1 628	1 528
podíl nezaměstnaných osob (v %)	8,2	7,1	8	7

¹⁾ Údaje z měsíční statistiky

Koncem roku 2015 byl zaznamenán pokles počtu evidovaných uchazečů o zaměstnání oproti roku 2014. Od lednového nejvyššího počtu evidovaných uchazečů o zaměstnání docházelo postupně ke snižování jejich počtu až do měsíce září. Od měsíce října však docházelo opět k postupnému zvyšování počtu uchazečů o zaměstnání až do konce roku. Tento vývoj je v měsíci říjnu způsoben příchodem absolventů škol do evidence úřadu práce, kterých je však rok od roku méně. Dále také ukončováním sezonních prací (ovlivněno počasím) a ukončováním pracovních poměrů na dobu určitou. Vývoj nezaměstnanosti v roce 2015 kopíroval běžný celoroční trend, i přesto ukazatele dosahovaly rekordních hodnot (vysoký počet volných míst, nižší počet uchazečů o zaměstnání). K 31. 12. 2015 bylo v evidenci Úřadu práce ČR, Krajská pobočka v Karlových Varech celkem 14 896 uchazečů o zaměstnání, což je o 2 394 uchazečů méně než v prosinci roku 2014.

Na tento nový a velice příznivý vývoj nezaměstnanosti může mít vliv např. aktivní přístup pracovníků úřadu práce a jejich vyhledávání volných pracovních míst u zaměstnavatelů v rámci monitorovacích návštěv, nabídky příspěvků v rámci aktivní politiky a vzdělávání zaměstnanců.



Úřad práce České republiky, Krajská pobočka v Karlových Varech

Celorepublikově se rozšířilo portfolio různých projektů EU zaměřených na snižování nezaměstnanosti, kde je Úřad práce ČR realizátorem nebo partnerem projektu. Projekty jsou cílené na určité skupiny lidí, díky kterým mají vyšší možnost získat uplatnění a trhu práce.

Stav a vývoj počtu uchazečů o zaměstnání za rok 2013, 2014 a 2015

Měsíc	Počet uchazečů		
	rok 2013	rok 2014	rok 2015
Leden	19 663	20 340	17 787
Únor	19 865	20 001	17 433
Březen	19 665	19 276	16 785
Duben	19 154	18 260	16 067
Květen	18 645	17 405	15 389
Červen	18 514	16 985	14 884
Červenec	18 541	17 266	14 685
Srpen	18 599	17 086	14 492
Září	18 808	17 147	14 280
Říjen	18 817	16 881	14 338
Listopad	19 050	16 850	14 547
Prosinec	19 600	17 290	14 896

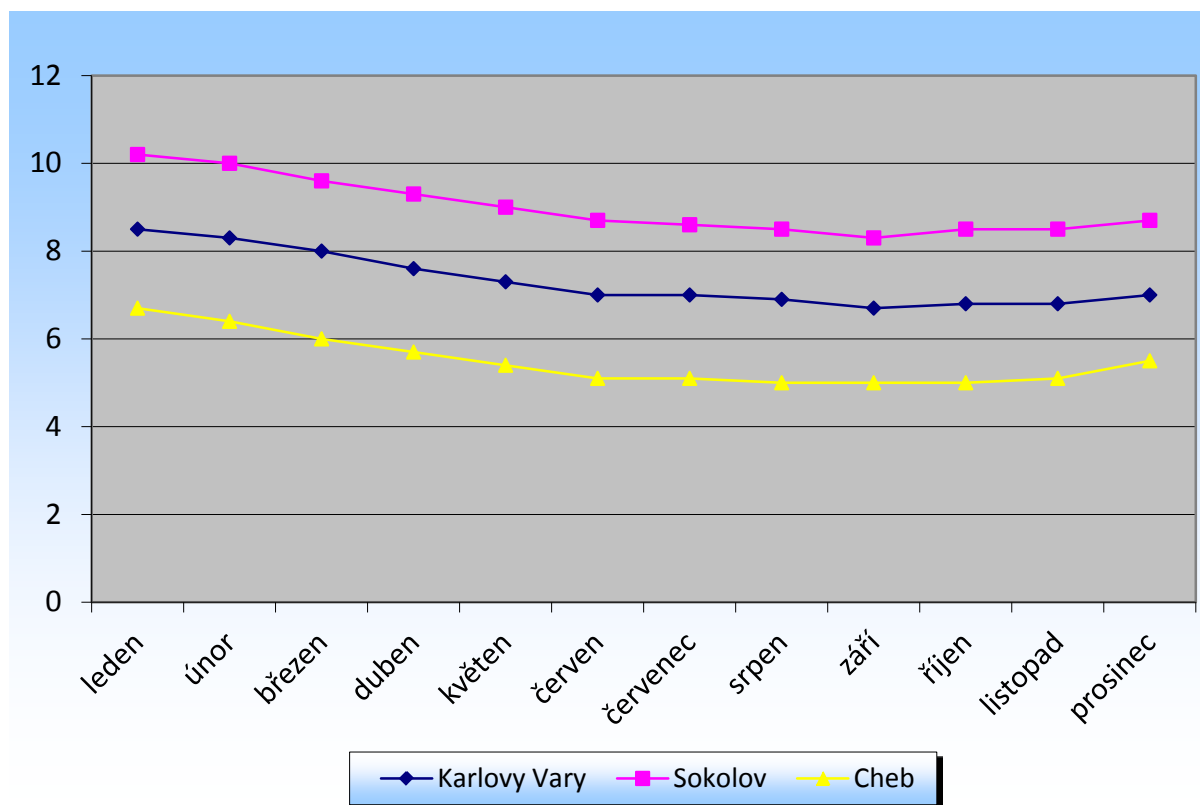
Nejvyšší počet uchazečů o zaměstnání byl zaznamenán v lednu, kdy bylo v evidenci Úřadu práce ČR, Krajská pobočka v Karlovarském kraji celkem 17 787 uchazečů o zaměstnání, což je o 2 553 uchazečů méně než v lednu 2014 a o 1 876 méně než v lednu 2013.

Stav a vývoj podílu nezaměstnaných osob v okresech Karlovy Vary, Sokolov, Cheb v roce 2015

stav vždy ke konci sledovaného období	Karlovy Vary %	Sokolov %	Cheb %
leden	8,5	10,2	6,7
únor	8,3	10,0	6,4
březen	8,0	9,6	6,0
duben	7,6	9,3	5,7
květen	7,3	9,0	5,4
červen	7,0	8,7	5,1
červenec	7,0	8,6	5,1
srpen	6,9	8,5	5,0
září	6,7	8,3	5,0
říjen	6,8	8,5	5,0
listopad	6,8	8,5	5,1
prosinec	7,0	8,7	5,5



Vývoj podílu nezaměstnaných osob v okresech Karlovy Vary, Sokolov a Cheb v roce 2015



V Karlovarském kraji dlouhodobě zaznamenává nejvyšší podíl nezaměstnaných osob okres Sokolov. Pod republikovým průměrem se pohybuje okres Cheb, který má zároveň nejnižší podíl nezaměstnaných osob v kraji. Okres Karlovy Vary téměř kopíruje krajské hodnoty.

Nejvyšší podíl nezaměstnaných byl v roce 2015 ve všech okresech zaznamenán v lednu (8,5% Karlovy Vary; 10,2% Sokolov; 6,7% Cheb). Naopak nejnižší podíl nezaměstnaných osob byl zaznamenán v měsíci září (6,7% Karlovy Vary; 8,3% Sokolov; 5% Cheb) a říjnu (6,8% Karlovy Vary; 8,5% Sokolov; 5% Cheb).

Hlavní faktory negativně ovlivňující nezaměstnanost:

- profesní nesoulad mezi nabídkou a poptávkou volných pracovních míst,
- nízká vzdělanostní struktura uchazečů o zaměstnání,
- nedostatek volných pracovních míst pro osoby se zdravotním postižením,
- vazba evidence na výplatu sociálních dávek a pojištění (účelové evidence na úřadu práce),
- vyšší podíl společensky nepřizpůsobivých skupin obyvatelstva,
- nízká mzdová úroveň regionu ve srovnání s ostatními regiony ČR,



Úřad práce České republiky, Krajská pobočka v Karlových Varech

- nedostatečné dopravní spojení v obcích ležících mimo spádová města, které nemobilním občanům ztěžuje situaci při hledání zaměstnání.

Faktory příznivě ovlivňující nezaměstnanost:

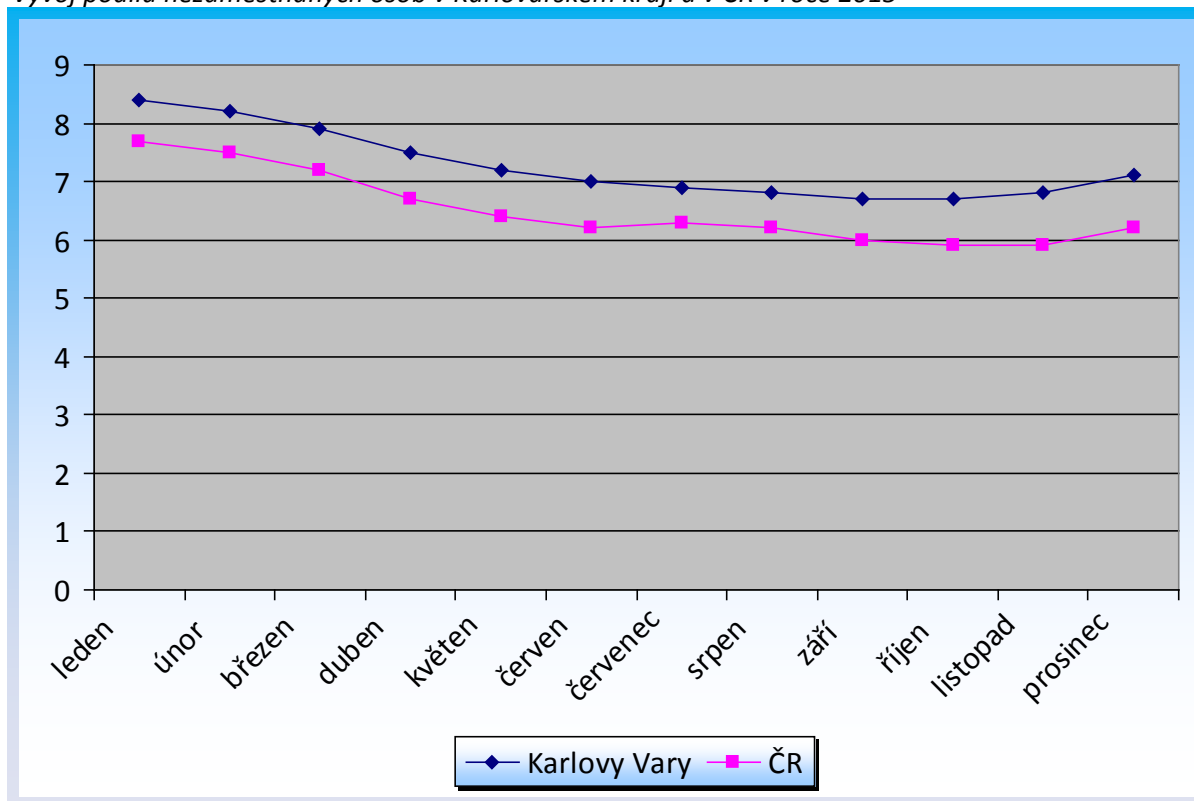
- pestrá struktura hospodářských odvětví s dlouholetou tradicí (hotelnictví a turismus, výroba skla a porcelánu, lesnictví a zemědělství, těžba hnědého uhlí, energetika, chemický a strojírenský průmysl apod.),
- spolupráce významných zaměstnavatelů se středními školami, jejichž absolventi mohou být přijímáni do pracovního poměru,
- výhodná poloha (blízkost hranic se Spolkovou republikou Německo), levnější pracovní síla pro německé investory,
- možnost pracovat v nedaleké Spolkové republice Německo.

Stav a vývoj podílu nezaměstnaných osob v Karlovarském kraji a v ČR v roce 2015

stav vždy ke konci sledovaného období	Karlovarský kraj %	ČR %
<i>leden</i>	8,4	7,7
<i>únor</i>	8,2	7,5
<i>březen</i>	7,9	7,2
<i>duben</i>	7,5	6,7
<i>květen</i>	7,2	6,4
<i>červen</i>	7,0	6,2
<i>červenec</i>	6,9	6,3
<i>srpen</i>	6,8	6,2
<i>září</i>	6,7	6,0
<i>říjen</i>	6,7	5,9
<i>listopad</i>	6,8	5,9
<i>prosinec</i>	7,1	6,2



Vývoj podílu nezaměstnaných osob v Karlovarském kraji a v ČR v roce 2015



2. 2 Územní rozložení registrované nezaměstnanosti v kraji

Charakteristika okresů k 31. 12. 2015

název okresu	Obyvatelstvo 15-64 let	počet uchazečů		podíl nezaměstnaných osob v % z dosažitelných uchazečů
		celkem	dosažitelní	
Karlovy Vary	77 969	5 796	5 472	7,0
Sokolov	60 958	5 545	5 299	8,7
Cheb	61 550	3 555	3 385	5,5
Karlovarský kraj	200 477	14 896	14 156	7,1

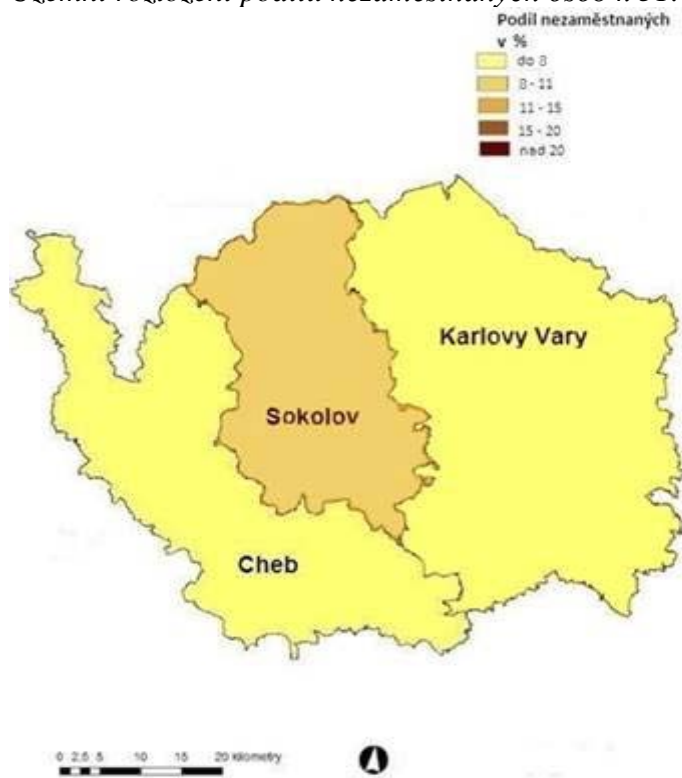
Každý z okresů Karlovarského kraje se člení na několik regionů, které se od sebe liší především svou demografickou a geografickou strukturou, dále pak průmyslovou a zemědělskou základnou a infrastrukturou.



Úřad práce ČR

Úřad práce České republiky, Krajská pobočka v Karlových Varech

Územní rozložení podílu nezaměstnaných osob k 31. 12. 2015





3. Charakteristika problémových skupin na krajském trhu práce a problémových regionů kraje.

Z analýzy struktury uchazečů o zaměstnání, evidovaných v roce 2015 vyplývá, že na podílu nezaměstnaných se dlouhodobě podílejí některé specifické skupiny občanů, které jsou hůře umístitelné do nového zaměstnání než ostatní uchazeči. Jedná se o skupiny uchazečů o zaměstnání, které charakterizují zejména určité objektivní okolnosti bránící rychlému a bezproblémovému zprostředkování nového vhodného zaměstnání.

Do těchto skupin spadají:

- a) uchazeči s nízkým vzděláním a odbornou kvalifikací a uchazeči s nízkou flexibilitou na trhu práce,
- b) uchazeči pečující o děti,
- c) uchazeči dlouhodobě nezaměstnaní (v evidenci déle než 5 měsíců),
- d) uchazeči se skrytým nezájmem o zaměstnání,
- e) uchazeči starší 50 let věku.

Add.:

- a) Zaměstnavatelé i nadále mají malý zájem o zaměstnance bez vzdělání nebo s nízkým vzděláním. Na trhu práce jsou stále více vyžadováni především uchazeči s kvalifikací a praxí. Problémem je i skupina starších uchazečů, kteří neumí pracovat s novými trendy, např. s informačními technologiemi, nebo jim chybí znalost světového jazyka, a nesplňují tak požadavky zaměstnavatelů pro řádný výkon práce. Úřad práce se snaží uchazeče v co nejširší míře rekvalifikovat do profesí, které jsou na trhu práce žádané.
- b) Zaměstnavatelé často zřizují provozy s prací na směny nebo s pracovní dobou, která koliduje s pracovní dobou školek a školních družin. Vzhledem k limitující provozní době mateřských škol či družin je pro tyto osoby problematické pracovat ve směnném provozu, o víkendech či dojíždět za prací do větší vzdálenosti. Bohužel na trhu práce v České republice zaměstnavatelé zřídka kdy využívají možnost zaměstnat tyto osoby na zkrácený pracovní úvazek.
- c) Dlouhodobě evidovaných uchazečů je v evidenci Úřadu práce ČR, Krajská pobočka v Karlových Varech více než polovina z celkového počtu uchazečů. Největším problémem této skupiny se stává především ztráta pracovních návyků a snížená pracovní motivace. Dlouhodobě nezaměstnaní uchazeči jsou zejména uchazeči s nízkou kvalifikací obtížně uplatnitelní na trhu práce, dále uchazeči sociálně vyloučení a závislí na poskytování sociálních dávek, u kterých se projevuje pasivní přístup při vyhledávání



Úřad práce České republiky, Krajská pobočka v Karlových Varech

pracovního uplatnění. U uchazečů kvalifikovaných se jedná zejména o pokles konkurenceschopnosti způsobený nevyužíváním své kvalifikace a znalostí.

- d) V evidenci uchazečů o zaměstnání jsou trvale uchazeči, kteří ve skutečnosti nemají skutečný zájem o zprostředkování zaměstnání. Využívají sociálního systému, kdy je pro výplatu sociálních dávek nezbytná evidence na úřadu práce. Tito občané si práci nehledají, dokládají úřadu práce časté pracovní neschopnosti a všemi způsoby se snaží, aby jim úřad práce zaměstnání nenabízel, nebo je do nabízené práce zaměstnavatel nepřijal. Měsíční příjem sociálních dávek je zpravidla větší či stejný jako předpokládaný výdělek v zaměstnání, neboť se převážně jedná o uchazeče s nízkým vzděláním (základním, nedokončeným základním nebo bez vzdělání), kde je předpoklad výdělku na hranici minimální mzdy. Prokazování, že o práci zájem tito lidé nemají, je však vzhledem k celkovému nedostatku pracovních příležitostí velice obtížné a zdoluhavé. Další výhodou pro tyto uchazeče o zaměstnání je státem hrazené zdravotní pojištění.
- e) Nezaměstnanost uchazečů o zaměstnání starších 50 let ovlivňuje celá řada faktorů. Lidé si nevěří, velmi často si stěžují na věkovou diskriminaci ze strany zaměstnavatelů, a to se odráží i na jejich ochotě pokusit se změnit svou situaci. Na trhu práce se stále ještě setkáváme i s předsudky ze strany zaměstnavatelů. Tito zaměstnavatelé obvykle propouštějí jako první právě osoby starší 50 let věku. Jako důvod uvádějí pomalost, nízkou flexibilitu, neochotu se učit nové věci, neznalost světových jazyků, nových trendů, informačních technologií, neschopnost rychlého a pohotového řešení problému apod. Velmi často se setkáváme i s tím, že zaměstnat absolventa školy je pro zaměstnavatele mnohem levnější a ekonomičtější, než zaměstnat člověka s dlouholetou praxí. Mzdové náklady zaměstnavatele jsou pak nižší. Bohužel málokterý manažer si uvědomí, že dlouholeté pracovní zkušenosti starších pracovníků a jejich minimální fluktuace a oddanost firmě, se mu v budoucnu mnohonásobně vrátí. Dalším faktorem ovlivňujícím nezaměstnanost osob starších 50 let jsou i zdravotní potíže.

Každý z okresů Karlovarského kraje se člení na několik mikroregionů, které se od sebe liší především svou demografickou a geografickou strukturou, dále pak průmyslovou a zemědělskou základnou a infrastrukturou.

Okres Karlovy Vary vykazoval k 31. 12. 2015 podíl nezaměstnanosti 7%. Skládá se z 8 mikroregionů, a to: Nejdecka, Bočovska, Ostrovská, Jáchymovska, Toužimska, Karlovarska, Žluticka a Hradiště.

Nejvíce problémovými mikroregiony v okrese Karlovy Vary je Jáchymovsko, Bočovsko, Žluticko a Hradiště.



Úřad práce České republiky, Krajská pobočka v Karlových Varech

Největším zaměstnavatelem jsou Léčebné lázně Jáchymov, a.s. Město Jáchymov je historické hornické město. Do 60. let minulého století se zde těžil uran. Poté uranové doly ukončily svoji činnost a město opustily. O většinu historických budov se tak nikdo nestaral a v současné době jsou velmi zchátralé a opuštěné, což kazí celkový dojem města. V současné době je město Jáchymov městem lázeňským. Již v roce 1911 zde byla otevřena první lázeňská budova. Bohužel v regionu je minimální nabídka volných pracovních míst pro uchazeče s nízkým či základním vzděláním. Většina obyvatel za prací dojíždí.

Mikroregiony Bochovsko a Žluticko jsou bývalé zemědělské oblasti, kde nevznikají nové firmy a poptávka po pracovních silách je téměř nulová. V obcích těchto mikroregionů v jižní a východní části okresu jsou zanedbané či opuštěné objekty socialistické zemědělské výroby a celkový vzhled obcí je poznamenán nedostatečnou údržbou a obnovou domů. Nejvýznamnější zaměstnavatelé na Bochovsku jsou firmy H a R Komplet s.r.o.; Cukrárna ONDRA s.r.o. a menší zemědělské firmy. Na Žluticku patří k největším zaměstnavatelům Střední lesnická škola Žlutice, Základní škola a základní umělecká škola Žlutice, Výchovný ústav, dětský domov se školou, základní škola, střední škola a školní jídelna, Žlutice; KABKON CHYŠE s.r.o. (technické služby); Statek Chyšé s.r.o (rostlinná výroba kombinovaná se živočišnou); Lamela Electric, a.s. a další.

Mikroregion Hradiště je bývalý vojenský výcvikový prostor, kde stále nevznikají nové firmy s nabídkou volných pracovních míst. Jedná se o největší mikroregion v okrese Karlovy Vary (rozloha 331,6 km²).

Okres Sokolov vykazoval k 31. 12. 2015 podíl nezaměstnanosti 8,7%. Je rozdělen na šest mikroregionů: Sokolov, Chodov, Kraslice, Horní Slavkov, Kynšperk nad Ohří a Loket.

Nejproblematictějšími mikroregiony okresu Sokolov jsou Kraslice, Horní Slavkov a Chodov. Mikroregion Chodov se nachází v centrální průmyslové části okresu Sokolov (Sokolovská uhelná pánev) sousedící s okresem Karlovy Vary. Sdružuje celkem 5 obcí. Pro tento mikroregion je v nabídce trvale nízký počet volných pracovních míst. Místní občané pracují převážně ve strojírenském průmyslu. Ke kladům mikroregionu patří výhodné spojení se sousedním krajským městem Karlovy Vary a přítomnost menší, ale pro region velmi významné průmyslové zóny v okrajové části Chodova.

Mikroregion Kraslice se nachází v odlehlé severní příhraniční části okresu (oblast Podkrušnohoří). Mikroregion Kraslice se vyznačuje větším počtem malých obcí odlehlých od spádového města Kraslice bez dopravního spojení nebo s velmi špatným dopravním spojením. Pracovní příležitosti v těchto obcích, kde bylo dříve rozvinuto zemědělství a lesnictví, nejsou



Úřad práce České republiky, Krajská pobočka v Karlových Varech

prakticky žádné. Díky blízkosti hranice se Spolkovou republikou Německo je tento mikroregion výhodný pro německé investory a část zdejšího obyvatelstva využívá tuto dopravní dostupnost, kdy dojíždějí za prací do příhraničních německých firem. Pracovní příležitosti poskytuje v Kraslicích i turistický ruch.

Mikroregion Horní Slavkov se nachází v jižní části okresu v oblasti CHKO Slavkovský les. Vzdálenost od okresního města je 16 km. Lokalita se vyznačuje malými odlehlými obcemi, kde není zajištěno dostatečné dopravní spojení. Nezaměstnanost je ovlivněna malým počtem zaměstnavatelů, kteří nabízejí omezený počet volných pracovních míst. Potíže zaměstnavatelů v tomto mikroregionu jsou obdobné jako v ostatních mikroregionech.

Nejproblematictější obcí tohoto mikroregionu je Nová Ves. Jde o odlehlou obec na rozhraní okresu Sokolov a Cheb s omezeným autobusovým spojením. Obyvatelé obce v minulosti pracovali v zemědělské výrobě. Po jejím zániku se zde nachází pouze několik malých podnikatelů a pracovní příležitosti nejsou v tomto místě prakticky žádné. V obci působí pouze jediný stálý zaměstnavatel – obecní úřad.

Okres Cheb vykazoval k 31. 12. 2015 podíl nezaměstnaných osob 5,5 %. Lze ho rozdělit na 3 mikroregiony – Chebsko, Mariánskolázeňsko a Ašsko.

Za oblast s problematickou situací na trhu práce lze označit např. Tepelsko (jedná se o součást mikroregionu Mariánskolázeňsko). Tento region byl v minulosti převážně zemědělsky orientován a většina lidí zde pracovala v oblasti zemědělství. Je zde složitější obsluha veřejnou hromadnou dopravou. V současné době se zde nenachází žádný zásadní zaměstnavatel, který by poptával větší počet nových zaměstnanců. Jedná se o region s dlouhodobě velice nízkým počtem hlášených volných pracovních míst (nové pracovní příležitosti jsou zde vytvářeny především jen díky veřejně prospěšným pracím, které realizuje Město Teplá).



4. Cizinci na trhu práce kraje

Zaměstnávání cizinců, občanů EU, EHP a Švýcarska

Zaměstnaní cizinci	stav k	
	31. 12. 2014	31. 12. 2015
Počet cizinců s platným pracovním povolením, které vydal ÚP	130	38
Počet cizinců podle § 98 zákona č. 435/2004 Sb., o zaměstnanosti (informace o zaměstnání)	1477	2769
Počet občanů EU, EHP a Švýcarska	2158	3248
Počet cizinců – Zaměstnanecké karty (podané žádosti o povolení a prodloužení povolení k zaměstnání, které vydává MV OAMP)	94	124

Při zaměstnávání cizinců v Karlovarském kraji Úřad práce ČR, Krajská pobočka v Karlových Varech přihlíží k tomu, aby nedocházelo k zaměstnávání cizinců na úkor uchazečů evidovaných na Úřadu práce ČR. Karlovarský kraj patří stále mezi kraje, o které je z hlediska pracovních příležitostí ze strany cizinců zájem. Struktura cizinců, kteří žádají o povolení/prodloužení zaměstnání, zůstává stejná jako v předešlých letech. Nejvíce zastoupenou komunitou jsou cizinci z Ruské federace, z Ukrajiny, Thajského království dále z bývalých republik SSSR a Vietnamu. U cizinců s trvalým pobytem jsou nejvíce zastoupeny: Ruská federace a Ukrajina, Vietnam. U občanů EU jsou to: Slovenská republika, Rumunsko, Polsko, Bulharsko a SRN.

Zákon č. 101/2014 Sb., kterým se změnil zákon č. 326/1999 Sb., o pobytu cizinců na území České republiky a o změně některých zákonů, ve znění pozdějších předpisů, zákon č. 435/2004 Sb., o zaměstnanosti, ve znění pozdějších předpisů, a další související zákony, sleduje několik kategorií.

- Cizinci, kteří jsou držiteli platné zaměstnanecké karty nebo modré karty.
- Cizinci, kteří mají platné povolení k zaměstnání vydané krajskou pobočkou Úřadu práce a platné povolení k pobytu na území České republiky vydané podle zákona o pobytu cizinců na území České republiky. Za zaměstnání se pro tyto účely považuje i plnění úkolů vyplývajících z předmětu činnosti právnické osoby (společníci, jednatelé, statutární nebo jiný orgán obchodní společnosti, družstva).
- Cizinec, kterému bylo vydáno potvrzení o splnění podmínek pro vydání zaměstnanecké karty, nebo modré karty (viz § 89 odst. 3).



Úřad práce České republiky, Krajská pobočka v Karlových Varech

- Cizinci, kteří nemusí žádat o povolení k zaměstnání (trvalý pobyt a ost. výjimky podle § 98 a u kterých má zaměstnavatel, zaměstnávající cizince na území ČR, informační povinnost podle § 87 výše uvedeného zákona.
- Občané členských států Evropské unie (EU) a jejich rodinní příslušníci, občané dalších států Evropského hospodářského prostoru (EHP) a Švýcarska a jejich rodinní příslušníci. Tito občané nejsou z hlediska zákona č. 435/2004 Sb., o zaměstnanosti považováni za cizince a v souladu s tímto zákonem mají stejné právní postavení jako občané České republiky a u kterých má zaměstnavatel také informační povinnost podle § 87 výše uvedeného zákona.

Úřad práce ČR pečlivě prověřuje profese, u kterých cizinci žádají o povolení nebo prodloužení povolení k zaměstnání. Např. profese se základním vzděláním jsou více a častěji obsazované uchazeči z řad nezaměstnaných a zájem zaměstnavatelů zaměstnat na takové místo cizince, v roce 2015 v našem regionu postupně klesá. Výjimku tvoří pouze firmy, které se zabývají thajskými masážemi nebo jinými profesemi, na které uchazeči o zaměstnání nesplňují profesní nebo praktické požadavky zaměstnavatele. Stále více zaměstnavatelů má zájem o kvalifikované pracovníky se středoškolským vzděláním. Cizinec, který chce v České republice pracovat, musí splňovat požadavky zaměstnavatele a doložit dokumenty o vzdělání a jeho rovnocennost. Úřad práce ČR stále pečlivě posuzuje nové žádosti, sleduje volná pracovní místa, u kterých má zaměstnavatel zájem zaměstnat cizince, doporučuje uchazeče o zaměstnání na tyto profese, zkoumá profesní způsobilost cizinců a rozhoduje podle momentální situace na trhu práce. Z těchto důvodů klesá počet žádostí o povolení k zaměstnání a přibylo cizinců s trvalým pobytem nebo občanů EU. Ke konci roku 2015 byl (a stále trvá) zájem o řidiče nákladních automobilů a řidiče autobusové dopravy.

Nejčastěji obsazované a nabízené profese cizinci v Karlovarském kraji:

- základní vzdělání - thajské masáže, lesní dělníci, šičky, pomocní dělníci (občané EU), pomocní prodavači, čišníci - obsluha v barech (občané Vietnamu s trvalým pobytem), řidiči nákladních automobilů a autobusové dopravy (zájem o občany EU),
- střední odborné vzdělání – kuchaři (zahraniční kuchyně), pekaři, svářeči, řemeslné a stavební profese (zájem o cizince s trvalým pobytem st. přísl. Ukrajina),
- střední vzdělání s maturitou – vedoucí pracovníci v prodeji, recepční, průvodci a delegáti (zájem o cizince s trvalým pobytem st. přísl. Ukrajina a Ruská federace),
- vysokoškolské vzdělání – lékaři, řídicí pracovníci (jednatelé firem), církevní pracovníci (zájem o cizince z Ukrajiny, Ruské federace).

Cizinci s platným pracovním povolením

K 31. 12. 2015 bylo evidováno Úřadem práce ČR, Krajská pobočka v Karlových Varech celkem 38 cizinců s platným povolením k zaměstnání. Ve srovnání se stejným obdobím roku



Úřad práce České republiky, Krajská pobočka v Karlových Varech

2014 se jedná o 92 platných pracovních povolení méně. Platné pracovní povolení nahradila ve většině případech zaměstnanecká karta, která zaznamenala v roce 2015 naopak nárůst o 30 vydaných zaměstnaneckých karet více než v roce 2014.

Cizinci podle § 98 zákona č. 435/2004 Sb., o zaměstnanosti (informace o zaměstnání)

K 31. 12. 2015 bylo evidováno Úřadem práce ČR, Krajská pobočka v Karlových Varech celkem 2769 cizinců, jejichž zaměstnání vyžaduje pouze informační povinnost ze strany zaměstnavatele, což je o 1292 zaměstnaných cizinců více, než v roce 2014.

Občané EU, EHP a Švýcarska

Na základě formuláře „Informace o nástupu zaměstnání – o vyslání k výkonu práce občana EU/EHP a Švýcarska nebo jeho rodinného příslušníka, nebo cizince, který nepotřebuje povolení k zaměstnání na území ČR“ je na Úřadu práce ČR, Krajská pobočka v Karlových Varech evidováno 3248 těchto občanů. V porovnání s rokem 2014 se jedná o nárůst 1090 občanů EU/EHP a Švýcarska. Tito občané velmi často pracují na pozicích pomocní dělníci pro sezónní práce a výrobci polotovárů.

Cizinci – zaměstnanecké a modré karty

Zaměstnanecká karta je nový druh jednotného povolení, které držitele opravňuje dlouhodobě pobývat na území ČR za účelem zaměstnání a vykonávat práci na pracovní pozici, pro kterou byla karta vydána. Nahrazuje vízum k pobytu nad 90 dnů za účelem zaměstnání, povolení k dlouhodobému pobytu za účelem zaměstnání a zelenou kartu, které již nebudou vydávány. Modré karty budou vydávány i nadále, jsou vázány na vzdělání. V případě modrých karet se musí jednat o zaměstnání, pro jehož výkon se vyžaduje vysoká kvalifikace (řádné ukončení vysokoškolského nebo vyššího odborného vzdělání, pokud studium trvalo alespoň 3 roky). K 31. 12. 2015 bylo ÚP ČR Krajská pobočka v Karlových Varech evidováno 124 cizinců, pracujících na zaměstnaneckou kartu (povolení k pobytu i k zaměstnání), a to je o 30 vydaných zaměstnaneckých karet více než v roce 2014.



5. Prognóza vývoje trhu práce na rok 2016

Během roku bude docházet k vývoji podílu nezaměstnaných osob dle celoročního trendu. Počátkem roku dojde k nárůstu počtu uchazečů o zaměstnání. Jedná se o pravidelný každoroční jev zapříčiněný např. ukončením pracovních poměrů na dobu určitou, ukončením sezónních prací (již s koncem předchozího roku), přerušením podnikatelské činnosti. V jarních měsících bude docházet k mírnému snižování počtu uchazečů o zaměstnání evidovaných na Úřadu práce ČR a tím i snižování ukazatele podílu nezaměstnaných osob. K tomuto trendu přispívá především zahájení tzv. sezónních prací. Jedná se především o stavební a zemědělské práce či profese, které v zimním období vždy zažívají stagnaci. Dále tento jev velice významně ovlivňují veřejně prospěšné práce, které obce a jiné instituce využívají. Během letních měsíců (od září) by mělo dojít ke stagnaci počtu uchazečů o zaměstnání, a to v důsledku přílivu absolventů škol do evidence Úřadu práce ČR, kterým se během letních měsíců (letních prázdnin) nepodařilo nalézt vhodné zaměstnání. V zimním období můžeme očekávat mírný nárůst podílu nezaměstnaných osob z důvodu ukončování sezónních prací (bude ovlivněno počasím), koncem roku také často dochází k ukončování pracovních poměrů na dobu určitou. K těmto běžným jevům přispěje dále pravidelný celoroční příliv a odliv uchazečů o zaměstnání. Vzhledem k výraznému nárůstu volných pracovních míst v roce 2015 můžeme i nadále očekávat vysoký počet volných pracovních míst v roce 2016. Bude však nutné řešit nesoulad nabídky s poptávkou, který vznikl v souvislosti s nárůstem volných pracovních míst a s úbytkem uchazečů o zaměstnání.

Trh práce u řady zaměstnavatelů bude ovlivněn i nadále celkovou ekonomickou situací v sousedním Německu a kurzem koruny k euru a americkému dolaru. Uvedené faktory budou následně ovlivňovat konkurenceschopnost firem kooperujících se sousední Spolkovou republikou Německo a tím i stav zaměstnanců v těchto firmách.

Dále bude docházet k fluktuaci zaměstnanců podle výrobních a odbytových potřeb jednotlivých zaměstnavatelů.

Problémem v kraji, jak tomu bylo i v minulých letech, je stále vzdělanostní struktura uchazečů o zaměstnání, jedná se především o uchazeče o zaměstnání spadajících do kategorie uchazečů se základním vzděláním nebo bez vzdělání a dále o uchazeče dlouhodobě evidované na Úřadu práce ČR, Krajská pobočka v Karlových Varech, které se nedaří umístit do zaměstnání.



6. Realizace aktivní politiky zaměstnanosti v roce 2015.

6.1. Realizace jednotlivých nástrojů aktivní politiky zaměstnanosti v roce 2015.

Úřad práce ČR, Krajská pobočka v Karlových Varech realizovala aktivní politiku zaměstnanosti v roce 2015 v souladu s Normativní instrukcí č. 15/2014 Realizace aktivní politiky zaměstnanosti, Směrnicí generálního ředitele č. 1/2015 Postup Úřadu práce ČR při realizaci nástrojů a opatření aktivní politiky zaměstnanosti, Dodatkem č. 1 a Dodatkem č. 2 ke Směrnici generálního ředitele č. 1/2015 Postup Úřadu práce ČR při realizaci nástrojů a opatření aktivní politiky zaměstnanosti. Při využívání jednotlivých forem aktivní politiky zaměstnanosti byl vždy kladen důraz na dodržování kritérií stanovených na úřadu práce pro hospodárné, účelné a efektivní vynakládání finančních prostředků (3E). V souladu s platnými předpisy se Krajská pobočka v Karlových Varech zaměřila na skupiny uchazečů o zaměstnání, kteří pro své individuální charakteristiky nemohou bez použití nástroje aktivní politiky zaměstnanosti nalézt vhodné zaměstnání. Jedná se zejména o:

- uchazeče o zaměstnání vedené v evidenci uchazečů o zaměstnání nepřetržitě déle než 5 měsíců,
- uchazeče o zaměstnání, kterým je kvůli jejich zdravotnímu stavu, věku (absolventi bez praxe, mladí do 30 let a osoby nad 50 let) či péči o dítě věnována při zprostředkování práce zvýšená péče,
- uchazeče o zaměstnání, u nichž existuje důvodný předpoklad dlouhodobého setrvání v evidenci Úřadu práce ČR,
- uchazečům o zaměstnání, jimž je potřeba věnovat zvýšenou péči z jiného vážného důvodu bránícího jejich vstupu na volný trh práce. Za jiný závažný důvod je rovněž považováno ohrožení sociálním vyloučením z důvodu setrvávání v dlouhodobé nezaměstnanosti.

Cíle v oblasti zaměstnanosti:

- Národní cíl
Zvýšení celkové míry zaměstnanosti ve věkové skupině 20- 64 let na 75%.
- Národní dílčí cíle
 - a) Zvýšení míry zaměstnanosti žen věkové skupiny 20 – 64 let na 65%.
 - b) Zvýšení míry zaměstnanosti starších pracovníků 55 – 64 let na 55%.
 - c) Snížení míry nezaměstnanosti mladých osob věkové skupiny 15 – 24 let o třetinu proti roku 2010.
 - d) Snížení míry nezaměstnanosti osob s nízkou kvalifikací o čtvrtinu proti roku 2010.



Na základě Normativní instrukce č. 15/2014 nebylo možné uvedenými nástroji aktivní politiky zaměstnanosti bez vážného důvodu opakovaně podpořit téhož uchazeče o zaměstnání. Vážným důvodem byla zejména nutnost podpořit (uchazeče o zaměstnání vedené v evidenci nepřetržitě déle než 5 měsíců, uchazeče o zaměstnání, kterým je kvůli jejich zdravotnímu stavu, věku (mladí do 30 let a osoby nad 50 let) či péči o dítě věnována při zprostředkování práce zvýšená péče, či uchazeče o zaměstnání, u nichž existuje důvodný předpoklad dlouhodobého setrvání v evidenci Úřadu práce ČR, uchazečům o zaměstnání, jimž je potřeba věnovat zvýšenou péči z jiného důvodu bránícího jejich vstupu na volný trh práce. Za jiný závažný důvod bylo rovněž považováno ohrožení sociálním vyloučením z důvodu setrvávání v dlouhodobé nezaměstnanosti. V případě veřejně prospěšných prací byl za vážný důvod rovněž považován nedostatek jiných vhodných uchazečů. Vážným důvodem k opakované podpoře téhož uchazeče byl rovněž postup uchazeče mezi nástroji veřejně prospěšné práce a společensky účelná pracovní místa, jestliže tento postup vedl k plynulému začlenění uchazeče na volný trh práce ve smyslu „prostupného zaměstnávání“. Pro postup mezi nástroji veřejně prospěšné práce a společensky účelná pracovní místa byli vybíráni uchazeči o zaměstnání, kteří byli dlouhodobě vedeni v evidenci Úřadu práce ČR, u nichž došlo ke ztrátě pracovních návyků a ke ztrátě motivace k uplatnění na trhu práce.

Problematika a zlepšení situace nezaměstnanosti byla podporována vytvářením nejen společensky účelných pracovních míst, ale i vytvářením pracovních příležitostí v rámci veřejně prospěšných prací. Dále byly prováděny rekvalifikace k získání nové kvalifikace a zvýšení, rozšíření nebo prohloubení dosavadní kvalifikace uchazečů z hlediska uplatnění na trhu práce. Pro zaměstnávání rizikových skupin uchazečů (především OZP) se zaměstnavatelům přispívalo na zřízení chráněných míst.

Veřejně prospěšné práce

Veřejně prospěšné práce jsou krátkodobé pracovní příležitosti určené zejména pro uchazeče o zaměstnání obtížně umístitelné, kterým nebylo možné zajistit pracovní uplatnění jiným způsobem. Jedná se především o práce nekvalifikované spočívající v údržbě veřejných prostranství, úklidu a údržbě veřejných budov a komunikací nebo jiných obdobných činnostech ve prospěch obcí nebo ve prospěch státních nebo jiných obecně prospěšných institucí. Nejvíce zaměstnavatelů v rámci veřejně prospěšných prací spadalo do kategorie obce, města, příspěvkové či neziskové organizace.

Na tento nástroj byl poskytován Úřadem práce ČR, Krajská pobočka v Karlových Varech měsíčně příspěvek na mzdové náklady, a to konkrétně na jedno místo maximální částku Kč 13 000,- a pro koordinátora VPP a uchazeče o zaměstnání nad 50 let věku na jedno místo maximální částku Kč 15 000,- včetně pojistného na sociální zabezpečení, příspěvku na státní



Úřad práce ČR

Úřad práce České republiky, Krajská pobočka v Karlových Varech

politiku zaměstnanosti a pojistného na veřejné zdravotní pojištění při uzavření pracovního poměru na plný fond pracovní doby po dobu maximálně 12 měsíců.

Nejčastěji vykonávanými pracovními pozicemi byli uklízeči veřejných prostranství a pomocní pracovníci v lesnictví a myslivosti. Za příklad lze uvést Lesy České republiky, s.p.; Lesy Žlutice s.r.o.; Lesy Jáchymov, příspěvková organizace; Obec Valeč; Město Chyše; Město Rotava; Město Nové Sedlo; Technické služby Horní Slavkov s.r.o.; Chodovské technicko-ekologické služby s.r.o.; 23/02 ZO ČSOP BERKUT; Diecézní charita Plzeň; Muzeum Cheb příspěvková organizace a další.

V rámci národní aktivní politiky zaměstnanosti bylo v roce 2015 v Karlovarském kraji vytvořeno 1 pracovní místo na veřejně prospěšné práce a 1 374 pracovních míst v rámci individuálních projektů. Na vytvoření pracovních příležitostí v rámci národní aktivní politiky zaměstnanosti bylo vyčerpáno celkem Kč 13 130 950,5,- (včetně závazků z předchozího roku) a Kč 98 043 611,25,- (včetně závazků z předchozího roku) v rámci individuálních projektů.

Společensky účelná pracovní místa vyhrazená (dále jen SÚPM)

Tento příspěvek byl poskytován Úřadem práce ČR, Krajská pobočka v Karlových Varech většinou po dobu 6 měsíců. V individuálních případech mohlo být prodlouženo poskytování příspěvku až na dobu 12 měsíců. Úřad práce ČR, Krajská pobočka v Karlových Varech upřednostňoval pracovní poměry uzavřené na dobu neurčitou, v případě doby určité požadoval, aby sjednaná doba pracovního poměru přesáhla dobu, po kterou je příspěvek na základě dohody poskytován, nejméně o 6 měsíců.



Úřad práce České republiky, Krajská pobočka v Karlových Varech

Výše příspěvku na vyhrazení jednoho společensky účelného pracovního místa při dosažení plného fondu pracovní doby byla stanovena dle rizikových skupin a dosaženého stupně vzdělání viz. tabulka níže.

nástroj APZ	výše příspěvku u plného pracovního úvazku
SÚPM vyhrazené	UoZ ZŠ - max. 10.000 Kč
	UoZ SŠ - max. 12.000 Kč
	UoZ VŠ - max. 15.000 Kč
SÚPM vyhrazené pro uchazeče o zaměstnání do 30 let věku	UoZ ZŠ - max. 15.000 Kč
	UoZ SŠ - max. 20.000 Kč
	UoZ VŠ - max. 24.000 Kč
SÚPM vyhrazené pro OZP (bez OZZ)	UoZ ZŠ - max. 15.000 Kč
	UoZ SŠ - max. 20.000 Kč
	UoZ VŠ - max. 24.000 Kč
SÚPM vyhrazené pro uchazeče o zaměstnání s dobou evidence delší než 24 měsíců nepřetržitě	UoZ ZŠ - max. 15.000 Kč
	UoZ SŠ - max. 20.000 Kč
	UoZ VŠ - max. 24.000 Kč
SÚPM vyhrazené pro uchazeče o zaměstnání nad 50 let věku	UoZ ZŠ - max. 15.000 Kč
	UoZ SŠ - max. 20.000 Kč
	UoZ VŠ - max. 24.000 Kč

V rámci národní aktivní politiky zaměstnanosti bylo v roce 2015 v Karlovarském kraji vytvořeno celkem 4 vyhrazených společensky účelných pracovních míst a 1 334 pracovních míst v rámci individuálního projektu. Na společensky účelná pracovní místa vyhrazená bylo v rámci národní aktivní politiky zaměstnanosti vyčerpáno celkem Kč 4 164 038,- (včetně závazků z předchozího roku) a Kč 127 741 120,80,- (včetně závazků z předchozího roku) v rámci individuálních projektů.

Společensky účelná pracovní místa zřízená uchazečem o zaměstnání za účelem výkonu samostatné výdělečné činnosti

Podmínkou poskytnutí příspěvku na společensky účelné pracovní místo vytvořené za účelem výkonu samostatné výdělečné činnosti bylo udržet si vytvořené pracovní místo uchazečem o zaměstnání/příjemcem příspěvku alespoň po dobu 365 kalendářních dnů. Výše příspěvku byla posuzována podle situace na trhu práce a s ohledem na podnikatelský záměr žadatele. O



Úřad práce České republiky, Krajská pobočka v Karlových Varech

zahájení samostatné výdělečné činnosti je zájem především v oblasti osobních služeb např. kosmetika, pedikúra, manikúra, ale i v oblasti prodeje, hostinské činnosti apod.

Celkem bylo v roce 2015 v Karlovarském kraji vytvořeno 55 společensky účelných pracovních míst za účelem výkonu samostatné výdělečné činnosti. Na společensky účelná pracovní místa zřízená uchazečem o zaměstnání za účelem výkonu samostatné výdělečné činnosti bylo v rámci národní aktivní politiky zaměstnanosti vyčerpáno celkem

Kč 2 042 748,- a Kč 718 340,- v rámci individuálních projektů.

Společensky účelná pracovní místa zřízená zaměstnavatelem

O zřizování společensky účelných pracovních míst je ze strany zaměstnavatelů dlouhodobě minimální zájem. Rozhodnutí ovlivňuje zejména délka závazku s ohledem na nutnost přebíhání zřízených pracovních míst doporučenými uchazeči o zaměstnání. V roce 2015 nebyl zaměstnavatelům poskytnut žádný příspěvek na zřízení společensky účelného pracovního místa, neboť nebyla podána žádná žádost.

Chráněná pracovní místa

Podmínkou poskytnutí příspěvku na zřízení chráněného pracovního místa nebo chráněného pracovního místa pro výkon samostatné výdělečné činnosti bylo udržet pracovní místo obsazené osobou se zdravotním postižením minimálně 3 roky. Na chráněná pracovní místa zřízená zaměstnavatelem bylo umístěno 8 uchazečů o zaměstnání. Na chráněná pracovní místa za účelem výkonu samostatné výdělečné činnosti nebyl umístěn žádný uchazeč o zaměstnání. Na zřízení chráněných pracovních míst bylo v rámci národní aktivní politiky vyčerpáno Kč 794 650,81- .

6.2. Rekvalifikace a poradenství

Rekvalifikace jako jeden z důležitých nástrojů aktivní politiky zaměstnanosti pomáhá do jisté míry řešit nesoulad mezi požadavky zaměstnavatelů na obsazení volných míst a kvalifikační strukturou uchazečů o zaměstnání, ovlivňuje vztahy mezi nabídkou práce a poptávkou po ní a napomáhá tak k dosažení jejich rovnováhy a k produktivnímu využití pracovních sil. Nemalou roli zde hraje správná prognóza vývoje poptávky, aby po dokončení kurzu měli jeho absolventi zvýšenou možnost získat pracovní uplatnění v souladu s nově získanou kvalifikací. Perspektiva rekvalifikace spočívá také v tom, že její efekt přetrvává i v případě ztráty zaměstnání, protože rekvalifikovaná osoba je ve vztahu k měnícím se podmínkám na trhu práce flexibilnější a má lepší šance znovu získat další uplatnění.

Základem pro realizaci rekvalifikačních kurzů, ze kterého Úřad práce ČR, Krajská pobočka v Karlových Varech vycházel již při jejich plánování, byly skutečné potřeby trhu práce a analýza úspěšnosti rekvalifikačních kurzů předchozích let.



Úřad práce ČR

Úřad práce České republiky, Krajská pobočka v Karlových Varech

Rekvalifikace financované v rámci projektu Operační program lidské zdroje a zaměstnanost.

<i>RK kompletní (zabezpečené + zvolené) - účastníci RK</i>	<i>Celkem v rekvalifikaci</i>	<i>Zahájené v daném roce</i>	<i>Ukončené</i>		<i>Pokračují do dalšího období</i>	<i>Zaměření RK</i>	
			<i>celkem</i>	<i>z toho úspěšně</i>		<i>profesní</i>	<i>ostatní</i>
celkem	1401	1346	1311	1198	43	33	1368
z toho ženy	653	631	621	598	14	17	636
NIP	793	752	789	712	0	10	783
RIP	119	119	111	104	0	0	119
GP	206	192	201	186	0	20	186
UoZ	1279	1225	1197	1085	38	32	1247
ZoZ	121	120	113	112	5	1	120
evidence OZP	0	0	0	0	0	0	0

<i>RK zabezpečené - účastníci RK</i>	<i>Celkem v rekvalifikaci</i>	<i>Zahájené v daném roce</i>	<i>Ukončené</i>		<i>Pokračují do dalšího období</i>	<i>Zaměření RK</i>	
			<i>celkem</i>	<i>z toho úspěšně</i>		<i>profesní</i>	<i>ostatní</i>
celkem	688	674	673	595	0	22	666
z toho ženy	379	369	372	354	0	13	366
NIP	298	298	294	245	0	2	296
RIP	110	110	106	100	0	0	110
GP	206	192	201	186	0	20	186
UoZ	669	655	654	576	0	22	647
ZoZ	19	19	19	19	0	0	19
evidence OZP	0	0	0	0	0	0	0

<i>RK zvolené - účastníci RK</i>	<i>Celkem v rekvalifikaci</i>	<i>Zahájené v daném roce</i>	<i>Ukončené</i>		<i>Pokračují do dalšího období</i>	<i>Zaměření RK</i>	
			<i>celkem</i>	<i>z toho úspěšně</i>		<i>profesní</i>	<i>ostatní</i>
celkem	713	672	638	603	43	11	702
z toho ženy	274	262	249	244	14	4	270
NIP	495	454	495	467	0	8	487
RIP	9	9	5	4	0	0	9
GP	0	0	0	0	0	0	0
UoZ	610	570	543	509	38	10	600
ZoZ	102	101	94	93	5	1	101
evidence OZP	0	0	0	0	0	0	0



<i>Zaměstnanecké rekvalifikace</i>	<i>počet dohod</i>	<i>počet zaměstnanců v rekvalifikaci</i>
celkem	0	0
financováno z národních prostředků	0	0
financováno z ESF	0	0

Rekvalifikace byly financovány ze státního rozpočtu České republiky, dále byly realizovány v rámci národních individuálních projektů (NIP), ale také prostřednictvím regionálních individuálních projektů (RIP).

Poradenská činnost

Poradenská činnost je jedním z nástrojů aktivní politiky zaměstnanosti. Jejím cílem je motivovat uchazeče o zaměstnání a napomáhat jim při hledání vhodného zaměstnání. V rámci programu Záruky pro mládež byl realizován poradenský program zaměřený na cílovou skupinu uchazečů do 30 let. Vstupní poučení pro nově evidované uchazeče bylo rozděleno na poradenství pro uchazeče opakovaně v evidenci a uchazeče, kteří ještě nebyli nikdy evidováni na úřadu práce. Této skupině uchazečů byla věnována zvýšená pozornost, aby se podpořil co nejrychlejší návrat na trh práce a zabránilo se jejich dlouhodobé evidenci.

Poradenské činnosti také spočívaly v realizaci poradenských programů Job club určené pro různé skupiny uchazečů o zaměstnání, jež byly zaměřeny na techniku vyhledávání zaměstnání a další aktivity směřující k pracovnímu uplatnění fyzických osob. Na úřadu práce byly dále realizovány aktivity Informačního a poradenského střediska (IPS), např. besedy se žáky základních škol na téma volby povolání, nebo se žáky středních škol na téma volba povolání, vstup na trh práce apod.



KrP	Úřad práce ČR	KoP	
Karlovy Vary			
za období od		do	
1.1.2015		31.12.2015	
Vyhodnocení činnosti PORADENSTVÍ			
	Počet konání	Počet účastníků	Vysvětlivky
Interní poradenství			zajišťované pracovníky útvaru poradenství a dalšího vzdělávání Úřadu práce
<i>Skupinové poradenství interní celkem</i>	1 193	18 461	
<i>z toho a) Skupinové poradenství a besedy pro ZŠ</i>	52	1 473	
<i>z toho b) Skupinové poradenství a besedy pro SŠ, VOŠ, VŠ</i>	32	846	
<i>z toho c) Skupinové poradenství pro UoZ, ZZ a veřejnost</i>	556	6 263	ANO Poradenská práce se skupinou UoZ /ZZ, např. tvorba životopisu, práce s portálem MPSV, rozvíjení komunikačních dovedností, sebeprezentace apod. NE Skupinové poradenství realizované v rámci projektů (např. KA08, RIPy...).
<i>Skupinové informační schůzky (práva a povinnosti UoZ, nabídka služeb ÚP ČR, kontakty)</i>	602	12 164	ANO Skupinové schůzky sloužící k informování UoZ, ZZ o jejich právech a povinnostech, o nabídce služeb úřadu práce, o rekvalifikacích a dalších nástrojích APZ, o možnostech IAP, o aktuální nabídce trhu práce apod. - forma přednáška, prezentace. NE Skupinové poradenství realizované v rámci projektů (např. KA08, RIPy...).
<i>Skupinové poradenství v rámci projektů RIP</i>	22	132	Poradenská práce se skupinou UoZ /ZZ, např. tvorba životopisu, práce s portálem MPSV, rozvíjení komunikačních dovedností, sebeprezentace apod.
<i>Individuální poradenství interní</i>	-	5 769	ANO Veškeré poskytované individuální poradenství, tj. poradenství k volbě povolání, k rekvalifikacím, speciální, psychologické poradenství. (např. vedení profesně poradenského pohovoru před rekvalifikací, užití diagnostických nástrojů - testy zájmů, dovedností, pracovní diagnostika, individuální práce s klientem při tvorbě životopisu...) NE poskytování informací, sjednávání schůzek, kontakty za účelem podpisu dohody o rekvalifikaci nebo vyřízení administrativních úkonů.



Úřad práce České republiky, Krajská pobočka v Karlových Varech

<i>Individuální poradenství v rámci projektů RIP</i>	-	120	viz předchozí řádek
<i>Distanční poradenství interní</i>	-	2 143	ANO Kariérové poradenství poskytované distanční formou (telefonický rozhovor, e-mailová komunikace) NE Poskytování základních informací, sjednání schůzek, administrativní úkony apod.
<i>Bilanční diagnostika</i>	-	-	
Externí poradenství			Nakupované poradenské aktivity
<i>Skupinové poradenství externí celkem</i>	13	136	Nakupované poradenské programy, motivační kurzy, poradenské činnosti pro skupinu UoZ/ZZ.
<i>Individuální poradenství externí</i>	-	-	
<i>Bilanční diagnostika</i>	-	-	
Akce ÚP			
<i>Prezentace IPS na veletrzích, výstavách, burzy práce, veřejné semináře, atd.)</i>	10	-	
<i>Další aktivity (Setkání s vých. poradci, setkání s rodiči žáků v rámci třídních schůzek)</i>	42	-	



Vyhodnocení programu Job club za období od 1.1.2015 do 31.12.2015

Job club INTERNÍ

Č. ř.	Ukazatel	Typ poradenského programu Job club						Programy
		START	KLASIK	HELP	NÁVRAT	PLUS	MIX	celkem
a	b	1	2	3	4	5	6	7
1	Počet realizovaných (a za sledované období ukončených) programů Job club	0	0	1	1	1	8	11
2	Počet účastníků zařazených do programu Job club - CELKEM	0	0	9	10	10	74	103
3	Počet účastníků, kteří absolvovali program Job club	0	0	9	7	10	64	90
4	Počet účastníků, kteří absolvovali program Job club, umístěných na TP do 6 měsíců po ukončení programu	0	0	0	4	0	18	22



Job club EXTERNÍ

Č. ř.	Ukazatel	Typ poradenského programu Job club						Programy
		START	KLASIK	HELP	NÁVRAT	PLUS	MIX	celkem
a	b	1	2	3	4	5	6	7
1	Počet realizovaných (a za sledované období ukončených) programů Job club	0	0	0	0	0	0	0
2	Počet účastníků zařazených do programu Job club - CELKEM	0	0	0	0	0	0	0
3	Počet účastníků, kteří absolvovali program Job club	0	0	0	0	0	0	0
4	Počet účastníků, kteří absolvovali program Job club, umístěných na TP do 6 měsíců po ukončení programu	0	0	0	0	0	0	0



Job club CELKEM

Č. ř.	Ukazatel	Typ poradenského programu Job club						Programy
		START	KLASIK	HELP	NÁVRAT	PLUS	MIX	celkem
a	b	1	2	3	4	5	6	7
1	Počet realizovaných (a za sledované období ukončených) programů Job club	0	0	1	1	1	8	11
2	Počet účastníků zařazených do programu Job club - CELKEM	0	0	9	10	10	74	103
3	Počet účastníků, kteří absolvovali program Job club	0	0	9	7	10	64	90
4	Počet účastníků, kteří absolvovali program Job club, umístěných na TP do 6 měsíců po ukončení programu	0	0	0	4	0	18	21

Pracovní rehabilitace

Pracovní rehabilitace je souvislá činnost zaměřená na získání a udržení vhodného zaměstnání osoby se zdravotním postižením. Uskutečňuje se na základě individuálního plánu pracovní rehabilitace, který v součinnosti s osobou se zdravotním postižením sestavuje Úřad práce ČR.

V roce 2015 byly v Karlovarském kraji podány tři žádosti, z toho jedna na kontaktním pracovišti v Aši a dvě na kontaktním pracovišti v Sokolově. Součástí pracovní rehabilitace bylo mimo jiné i asistované zaměstnání v rámci udržení pracovních návyků a vytváření vhodných podmínek pro výkon zaměstnání.

6. 3 Projekty ESF

Regionální individuální projekty v rámci OP LZZ

V programovém období 2007 – 2013 realizoval Úřad práce ČR, Krajská pobočka v Karlových Varech regionálních individuálních projektů v rámci Operačního programu Lidské zdroje a zaměstnanost. Celkem bylo v roce 2015 realizováno 5 regionálních individuálních projektů – Nový začátek v Karlovarském kraji, Příležitost pro rodiče v Karlovarském kraji, Odborné



Úřad práce České republiky, Krajská pobočka v Karlových Varech

praxe pro mladé do 30 let v Karlovarském kraji, Generační tandem – podpora generační výměny v Karlovarském kraji a Vzdělávejte se pro růst v Karlovarském kraji II. U všech těchto projektů byla ukončena realizace k 30. 11. 2015. V rámci Operačního programu zaměstnanost bude v roce 2016 Úřad práce ČR, Krajská pobočka v Karlových Varech realizovat 4 regionální individuální projekty – Iniciativa podpory zaměstnanosti mládeže pro region NUTS 2 Severozápad v Karlovarském kraji, Rodina není překážkou v Karlovarském kraji, Zdravotní postižení není hendikep v Karlovarském kraji a Využij pracovní příležitost v Karlovarském kraji. Všechny regionální individuální projekty byly a budou realizovány na celém území Karlovarského kraje.

Nový začátek v Karlovarském kraji, reg. č. CZ.1.04/2.1.00/70.00026

Realizace projektu byla zahájena 1. 6. 2012. Cílovou skupinou projektu byly osoby v evidenci Úřadu práce ČR, Krajská pobočka v Karlových Varech déle než 5 měsíců a osoby v evidenci Úřadu práce ČR, Krajská pobočka v Karlových Varech, které potřebují zvláštní pomoc, tzn. osoby, které se přechodně ocitly v mimořádně obtížných poměrech nebo které v nich žijí, fyzické osoby po ukončení výkonu trestu odnětí svobody nebo po propuštění z výkonu ochranného opatření zabezpečovací detence a fyzické osoby ze sociokulturně znevýhodněného prostředí. Cílová skupina musela mít zároveň minimálně ukončené základní vzdělání. Hlavním cílem projektu bylo podpořit začlenění výše uvedené cílové skupiny uchazečů o zaměstnání na trh práce v Karlovarském kraji. Hlavními aktivitami projektu byly informační schůzka, vstupní den, pracovní diagnostika, jejímž výsledkem bylo a) absolvování motivačního kurzu a následné umístění na veřejně prospěšné práce, nebo b) výběr vhodného vzdělávání formou rekvalifikace a umístění na společensky účelné pracovní místo vyhrazené či získání příspěvku na zřízení společensky účelného pracovního místa za účelem výkonu samostatně výdělečné činnosti. Aktivity pro cílovou skupinu projektu byly zahájeny v květnu 2013. Do projektu celkem vstoupilo 318 osob, 177 osob úspěšně ukončilo motivační kurzy a 60 osob úspěšně ukončilo rekvalifikační kurz. 180 účastníků projektu nastoupilo na veřejně prospěšné práce, 21 osob účastníků bylo zaměstnáno v rámci dohod o vyhrazení společensky účelných pracovních míst a 4 osobám byl poskytnut příspěvek na společensky účelné pracovní místo za účelem výkonu samostatně výdělečné činnosti.

Příležitost pro rodiče v Karlovarském kraji, reg. č. CZ.1.04/2.1.00/70.00052

Projekt, jehož hlavním cílem bylo pomoci osobám na nebo po mateřské nebo rodičovské dovolené pečujícím o dítě do 15ti let věku při opětovném návratu na trh práce, byl zahájen v květnu 2013. Cílovou skupinou projektu byli uchazeči a zájemci o zaměstnání, jimž projekt nabízel nejen komplexní program motivačních a vzdělávacích aktivit, ale i podporu při zprostředkování zaměstnávání a vytváření pracovních míst. Realizace projektu byla bez



Úřad práce České republiky, Krajská pobočka v Karlových Varech

dodavatele, tj. vlastním realizačním týmem. Projekt nabízel klientům kromě širokého portfolia odborně vzdělávacích a motivačních aktivit rovněž podporu uplatnění na trhu práce v podobě společensky účelných pracovních míst či společensky účelných pracovních míst za účelem výkonu samostatné výdělečné činnosti. Odborně vzdělávací aktivity nabízely Motivační kurz a možnost absolvovat až dvě rekvalifikace (podmínkou byla návaznost a úzká souvislost mezi oběma rekvalifikacemi). Během realizace projektu bylo podpořeno 312 osob, z toho 178 osob úspěšně absolvovalo rekvalifikaci. Do Motivačního kurzu bylo zařazeno celkem 354 účastníků a úspěšně kurz ukončilo 312 účastníků. 53 účastníků bylo zaměstnáno v rámci dotovaných míst na Společensky účelných pracovních míst vyhrazených. Příspěvek do začátku podnikání - společensky účelná pracovní místa za účelem výkonu samostatné výdělečné činnosti získalo 5 osob.

Odborné praxe pro mladé do 30 let v Karlovarském kraji, reg. č. CZ.1.04/2.1.00/70.00064

Realizace projektu byla zahájena 1. 7. 2013. Cílem projektu bylo zvýšení zaměstnanosti specifické věkové skupiny mladých osob do 30 let věku za pomoci odborných praxí, které probíhaly formou pracovního poměru u zaměstnavatele. Odborným praxím v případě potřeby předcházela rekvalifikace, která připravila vhodné uchazeče o zaměstnání na efektivní výkon praxe u konkrétního zaměstnavatele. Odborné praxe u zaměstnavatelů probíhaly na základě uzavření Dohody o vyhrazení společensky účelného pracovního místa s Úřadem práce ČR, krajská pobočka v Karlových Varech, kdy doba praxe (poskytování příspěvku) byla sjednána minimálně na 4 měsíce a nejdéle na 12 měsíců. Součástí každé dohody o odborné praxi byl plán a harmonogram odborné praxe (včetně definování cíle, kterého se má odbornou praxí dosáhnout), které sjednal zaměstnavatel s Krajskou pobočkou ÚP ČR v Karlových Varech. Za odbornou část praxe odpovídal mentor, který byl určený zaměstnavatelem z řad jeho zaměstnanců. Zaměstnavatelům byl poskytován příspěvek na úhradu mzdových nákladů na mentora, sjednaný v dohodě uzavřené s Úřadem práce ČR, krajská pobočka v Karlových Varech. Za stanovení obsahu a náplně odborné praxe a sledování jejich plnění odpovídal mentor zaměstnavatele ve spolupráci s odborným asistentem projektu Odborné praxe pro mladé do 30 let v Karlovarském kraji. Dle předpokladu si významná část zaměstnavatelů po ukončení praxe účastníka ponechala i nadále jako svého zaměstnance (již bez využití mzdového příspěvku). Po celou dobu realizace projektu byla zabezpečována účastníkům projektu poradenská činnost odbornými asistenty, a to jak skupinovou tak i individuální formou.

Do projektu vstoupilo celkem 320 osob a bylo uzavřeno 37 Dohod o rekvalifikaci; z toho 32 účastníků rekvalifikaci ukončilo úspěšně. V průběhu projektového období bylo uzavřeno celkem 269 Dohod o vyhrazení společensky účelného pracovního místa a bylo uzavřeno celkem 119 Dohod o poskytnutí příspěvku na úhradu mzdových nákladů mentora. Úspěšně od



Úřad práce České republiky, Krajská pobočka v Karlových Varech

zahájení realizace projektu do konce sledovaného období absolvovalo odborné praxe celkem 228 účastníků projektu. Totožný počet účastníků získalo tzv. „Osvědčení o absolvování odborné praxe“.

Generační tandem – podpora generační výměny v Karlovarském kraji, reg. č. CZ.1.04/2.1.00/70.00074

Realizace projektu začala 1. 4. 2014 a hlavním cílem projektu bylo především předávání pracovních zkušeností osob předdůchodového věku absolventům a osobám vstupujícím na trh práce. Díky přenosu pracovních zkušeností získali uchazeči pracovní návyky a převzali znalosti od stávajících zaměstnanců v předdůchodovém věku, kterým se díky vstupu do projektu zvýšila jistota zaměstnání. Vybraným uchazečům o zaměstnání, kteří vstoupili do projektu, bylo poskytnuto individuální poradenství a byly jim nabídnuty doprovodné aktivity k účasti na aktivitách individuálního poradenství a rekvalifikace. Jednalo se o úhradu cestovného, zdravotních vyšetření i výpisu z rejstříku trestů nebo příspěvek na hlídání dětí v mateřských centrech. Osoby, které do projektu vstoupily, bylo možné na danou profesi připravit rekvalifikací a dalšími vzdělávacími aktivitami, zaměřenými zejména na získání odborných znalostí a dovedností.

Celkem bylo v projektu podpořeno 57 osob. Bylo uzavřeno 32 Dohod o poskytnutí příspěvku na SÚPM, z toho úspěšně jich bylo ukončeno 20 a bylo uzavřeno 25 dohod o udržení zaměstnanců v předdůchodovém věku. Úspěšně jich bylo ukončeno 19. Po celou dobu projektu neprojevil žádný zaměstnavatel soukromé sféry ani účastník projektu závazný zájem o rekvalifikaci. Z tohoto důvodu nebyla zajištěna žádná rekvalifikace.

Vzdělávejte se pro růst v Karlovarském kraji II, reg. č. CZ.1.04/1.1.00/B1.00002

Cílem projektu *Vzdělávejte se pro růst v Karlovarském kraji II*, byla podpora zaměstnavatelů, kterým se podařilo překonat hospodářskou recesi a realizovali svoji činnost v odvětvích s předpokladem růstu a s významným podílem na tvorbě HDP v Karlovarském kraji. Realizace projektu byla zahájena 1. 7. 2013. Zaměstnavatelé v rámci projektu obdrželi finanční příspěvek na vzdělávání či rekvalifikaci svých zaměstnanců. Současně byly zaměstnavateli hrazeny mzdové náklady vzdělávaných zaměstnanců, a to po dobu jejich vzdělávání (po tuto dobu totiž nemůže zaměstnavatel využít zaměstnance na jinou práci). Toto vzdělávání mohlo být obecné a v odůvodněných případech i specifické. V rámci projektu bylo přijato 748 žádostí, z nichž z toho bylo uzavřeno a úspěšně ukončeno 543 dohod. V projektu se zúčastnilo vzdělávacích aktivit celkem 2 071 podpořených zaměstnanců z firem z celého kraje. Všichni zaměstnavatelé požadovali vedle proplacení vzdělávací aktivity i proplácení mzdových příspěvků po dobu vzdělávání.

Projekty schválené v roce 2015, realizace od roku 2015/2016 (OPZ)



Iniciativa podpory zaměstnanosti mládeže pro region NUTS 2 Severozápad v Karlovarském kraji, reg. č. CZ.03.1.49/0.0/0.0/15_003/0000050

Cílem projektu je řešit nepříznivou situaci na trhu práce a snížit vysokou míru nezaměstnanosti mladých lidí věkové skupiny 15-29 let včetně, snížit míru nezaměstnanosti u osob s nízkou kvalifikací a zvýšit pracovní mobilitu mladých a dále umožnit osobám, které předčasně opustili vzdělávání, návrat do škol a získání potřebného vzdělání. Projekt nabídne podporu získání praxe a následně stabilního zaměstnání, možnost rekvalifikace a pracovního pobytu v zahraničí s předchozí jazykovou přípravou.

Realizace projektu od 1. 12. 2015.

Rodina není překážkou v Karlovarském kraji, reg. č. CZ.03.1.48/0.0/0.0/15_010/0000038

Projekt je zaměřen na pomoc osobám na či po rodičovské dovolené, které pečují o dítě do 15 let věku. Pro tuto cílovou skupinu jsou možnosti pracovního uplatnění z důvodu péče o děti limitovány např. nemožností pracovat ve směnném provozu, dojížděním do zaměstnání nebo nevyhovující pracovní dobou. Projekt bude realizován pouze realizačním týmem na KrP.

Hlavním cílem projektu je pomoci cílové skupině prostřednictvím nabídky komplexního programu znovu vstoupit na trh práce. Klienti budou moci absolvovat jednu či dvě spolu související rekvalifikace, které povedou ke snazšímu uplatnění na trhu práce. Součástí projektu je také zprostředkování zaměstnání. Předpokládáme, že budou poskytnuty příspěvky na společensky účelné pracovní místo vyhrazené a společensky účelné pracovní místa vytvořená uchazečem o zaměstnání za účelem výkonu samostatně výdělečné činnosti.

Realizace projektu od 1. 2. 2016.

Zdravotní postižení není hendikep v Karlovarském kraji, reg. č. CZ.03.1.48/0.0/0.0/15_010/0000044

Projekt má pomoci uchazečům o zaměstnání se zdravotním postižením a uchazečům v dlouhodobě nepříznivém zdravotním stavu nalézt kombinaci diagnostických nástrojů a nástrojů aktivní politiky zaměstnanosti u zaměstnavatelů v Karlovarském kraji odpovídající pracovní uplatnění. Projekt bude řešen pouze realizačním týmem na KrP.

Cílem projektu je začlenění osob se zdravotním postižením (včetně osob zdravotním postižením ohrožených) evidovaných jako uchazeči nebo zájemci o zaměstnání v Karlovarském kraji na trh práce, a to podpořením aktivizace cílové skupiny formou



Úřad práce ČR

Úřad práce České republiky, Krajská pobočka v Karlových Varech

individuálního přístupu na vysoké odborné úrovni s důrazem na jejich individuální potřeby a odlišnosti.

Realizace projektu od 1. 2. 2016.

Využij pracovní příležitost v Karlovarském kraji, reg. č. CZ.03.1.48/0.0/0.0/15_010/0000043

Podpora zaměstnání a zvýšení zaměstnatelnosti uchazečů o zaměstnání ve věkové skupině nad 50 let (včetně), bez rozdílů vzdělání. Hlavními aktivitami projektu jsou motivační kurzy a nástroje aktivní politiky zaměstnanosti – rekvalifikace, společensky účelná pracovní místa vyhrazená, společensky účelná pracovní místa za účelem výkonu SVČ a veřejně prospěšné práce. Po absolvování motivačního kurzu budou mít účastníci možnost rekvalifikace a zařazení do pracovního procesu - dle jejich možností a schopností s příspěvkem na mzdy zaměstnavateli.

Hlavním cílem projektu je kombinací několika nástrojů zlepšit orientaci účastníků projektu na trhu práce, umožnit jim rekvalifikaci a zapojit je do pracovního procesu. Pro dosažení tohoto cíle budou využity motivační kurzy, ve kterých účastníci projektu získají praktické rady využitelné v běžném životě (nejen v okamžiku nezaměstnanosti), rekvalifikační kurzy a výše uvedené formy dotovaných pracovních míst, které pomohou cílovou skupinu navrátit na trh práce, udržet, popř. obnovit pracovní návyky. Jejich role je významná také jako prevence před nežádoucími efekty jako je rezignace, ztráta sebevědomí, sociální exkluze apod.

Realizace projektu od 1. 4. 2016.

Národní individuální projekty v rámci OP LZZ

Projekt „Podpora odborného vzdělávání zaměstnanců“ č. CZ.1.04/1.1.00/C3.00001

Období realizace projektu byla od 1. 12. 2013 do 30. 11. 2015, přičemž vzdělávací aktivity musely být ukončeny k 30. 9. 2015.

Projekt „Podpora odborného vzdělávání zaměstnanců“ navazoval na sérii projektů, jež byly v ČR realizovány od roku 2009 s cílem podpořit odborný rozvoj zaměstnanců. Projekt byl zaměřen zejména na vzdělávání zaměstnanců těch zaměstnavatelů, případně na vzdělávání osob samostatně výdělečně činných, kterým se podařilo překonat hospodářskou recesi a v současné době realizují svoji činnost v odvětvích s předpokladem růstu a s významným podílem na tvorbě HDP v Karlovarském kraji.



Úřad práce České republiky, Krajská pobočka v Karlových Varech

Zaměstnavatelé v rámci projektu obdrželi finanční příspěvek na vzdělávání či rekvalifikaci svých zaměstnanců. Současně byly zaměstnavateli hrazeny mzdové náklady vzdělávaných zaměstnanců, a to po dobu jejich vzdělávání (po tuto dobu totiž nemůže zaměstnavatel využít zaměstnance na jinou práci). Vzdělávání mohlo být obecné a v odůvodněných případech i specifické (definované nařízením Evropské komise č. 800/2008).

Projekt byl realizován a financován v rámci národního individuálního projektu Operační program Lidské zdroje a zaměstnanost. Poměr spolufinancování projektu je 85% z Evropského sociálního fondu a 15% ze státního rozpočtu České republiky. Od počátku projektu bylo přijato 379 žádostí o zabezpečení vzdělávací aktivity a poskytnutí mzdových příspěvků, 264 bylo schváleno, 55 zamítnuto a 60 stornováno ze strany zaměstnavatele. Celkem bylo v projektu podpořeno 1 422 osob.

Realizace projektu „Podpora odborného vzdělávání zaměstnanců“

Projekt "Podpora odborného vzdělávání zaměstnanců" v rámci Operačního programu lidské zdroje a zaměstnanost (OP LZZ) v roce 2014	
Počet zapojených zaměstnavatelů	81
Počet uzavřených dohod	268
Počet podpořených osob (počet účastníků)	1 422
Poskytnuté finanční prostředky na vzdělávací aktivity a mzdové náklady zaměstnanců zapojených do vzdělávacích aktivit (Kč)	17 215 177 Kč

Vzdělávací aktivity byly s ohledem na charakter regionu zaměřovány často na odbornou jazykovou výuku, kurzy svařování, obsluhu strojů a zařízení, rozšíření řídičského oprávnění, specifické kurzy pro prodejce aut a automobilový průmysl, oblast hotelnictví – jazykové kurzy, masérské kurzy, kulinářské kurzy, kurzy pro fyzioterapeuty.

Projekt „Vzdělávejte se pro Stabilitu!“ č. CZ.1.04/1.1.00/A1.00001

Projekt „Vzdělávejte se pro stabilitu!“ měl být realizován v období 17. 9. 2012 – 31. 8. 2015, přičemž vzdělávací aktivity musí být ukončeny k 30. 6. 2015. Ministerstvo práce a sociálních věcí rozhodlo o předčasném ukončení projektu a příjem žádostí o vstup do projektu byl k 20. 11. 2014 ukončen. V roce 2014 nebyly uzavřeny žádné dohody o zabezpečení vzdělávací aktivity.

Cílem projektu „Vzdělávejte se pro stabilitu!“ bylo podpořit udržení pracovních míst u těch zaměstnavatelů, kteří se v souvislosti s negativním vývojem ekonomiky v ČR nacházeli v



Úřad práce České republiky, Krajská pobočka v Karlových Varech

přechodně obtížné hospodářské situaci a dočasně nebyli schopni svým zaměstnancům přidělovat práci ve sjednaném rozsahu. Zaměstnavatelům mohlo být umožněno, aby pro své zaměstnance v době, kdy jim nejsou schopni přidělit práci, realizovali odborný rozvoj. Tím by došlo, kromě udržení pracovních míst k naplnění druhého, neméně podstatného cíle projektu – zvýšení kvalifikace zapojených zaměstnanců a posílení jejich zaměstnatelnosti.

Projekt umožnil zaměstnavatelům získat finanční příspěvek na realizaci odborného rozvoje zaměstnanců včetně příspěvku na mzdové náklady vzdělávaných zaměstnanců vzniklých za dobu jejich účasti na odborném rozvoji. Od počátku projektu bylo přijato pouze 15 žádostí o poskytnutí příspěvku v rámci projektu.

6.4 Vyhodnocení cílů APZ stanovených pro rok 2015

Úřad práce ČR, Krajská pobočka v Karlových Varech se v roce 2015 zaměřila na podporu uchazečů o zaměstnání, kteří bez použití nástroje aktivní politiky zaměstnanosti obtížně nacházejí pracovní uplatnění. Jedná se o tyto uchazeče:

- uchazeči o zaměstnání vedené v evidenci uchazečů o zaměstnání nepřetržitě déle než 5 měsíců,
- uchazeči o zaměstnání, kterým je kvůli jejich zdravotnímu stavu, věku (absolventi bez praxe, mladí do 30 let a osoby nad 50 let) či péči o dítě věnována při zprostředkování práce zvýšená péče, či uchazeče o zaměstnání, u nichž existuje důvodný předpoklad dlouhodobého setrvání v evidenci Úřadu práce ČR,
- uchazeči o zaměstnání, jimž je potřeba věnovat zvýšenou péči z jiného důvodu bránícího jejich vstupu na volný trh práce. Za jiný závažný důvod je rovněž považováno ohrožení sociálním vyloučením z důvodu setrvávání v dlouhodobé nezaměstnanosti.

V rámci monitoringu zaměstnavatelů docházelo ke spolupráci mezi zaměstnavateli a všemi ostatními subjekty na trhu práce s cílem hledání nových pracovních příležitostí a uplatňování uchazečů z evidence úřadu práce. Podporou cílové skupiny uchazečů o zaměstnání a zvýšením výše poskytovaných příspěvků docházelo v roce 2015 k většímu nárůstu počtu žadatelů o příspěvky v rámci aktivní politiky zaměstnanosti. Největší nárůst podpořených míst byl u společensky účelných pracovních míst vyhrazených a u veřejně prospěšných prací. V roce 2015 bylo vytvořeno v rámci příspěvku na společensky účelná pracovní místa vyhrazená o 502 míst více než v předchozím roce, kdy bylo vytvořeno 842 pracovních míst. V rámci veřejně prospěšných prací bylo vytvořeno v roce 2015 o 448 pracovních míst více



Úřad práce České republiky, Krajská pobočka v Karlových Varech

než v roce 2014, kdy bylo vytvořeno 927 míst. Tyto pracovním místa byla hrazena z prostředků evropského sociálního fondu a ze státního rozpočtu České republiky.

	Počet vytvořených míst v rámci APZ	Počet vytvořených míst v rámci individuálního projektu	Vyčerpáno v rámci APZ	Vyčerpáno v rámci individuálního projektu
VPP	1	1374	13 130 950,5	98 043 611,3
SÚPM vyhrazená	4	1334	4 164 038	127 741 120,8
SÚPM zřízená	0	-	0	0
SÚPM SVČ	55	-	2 042 748,00	718 340
CHPM	8	-	794 650,81	0

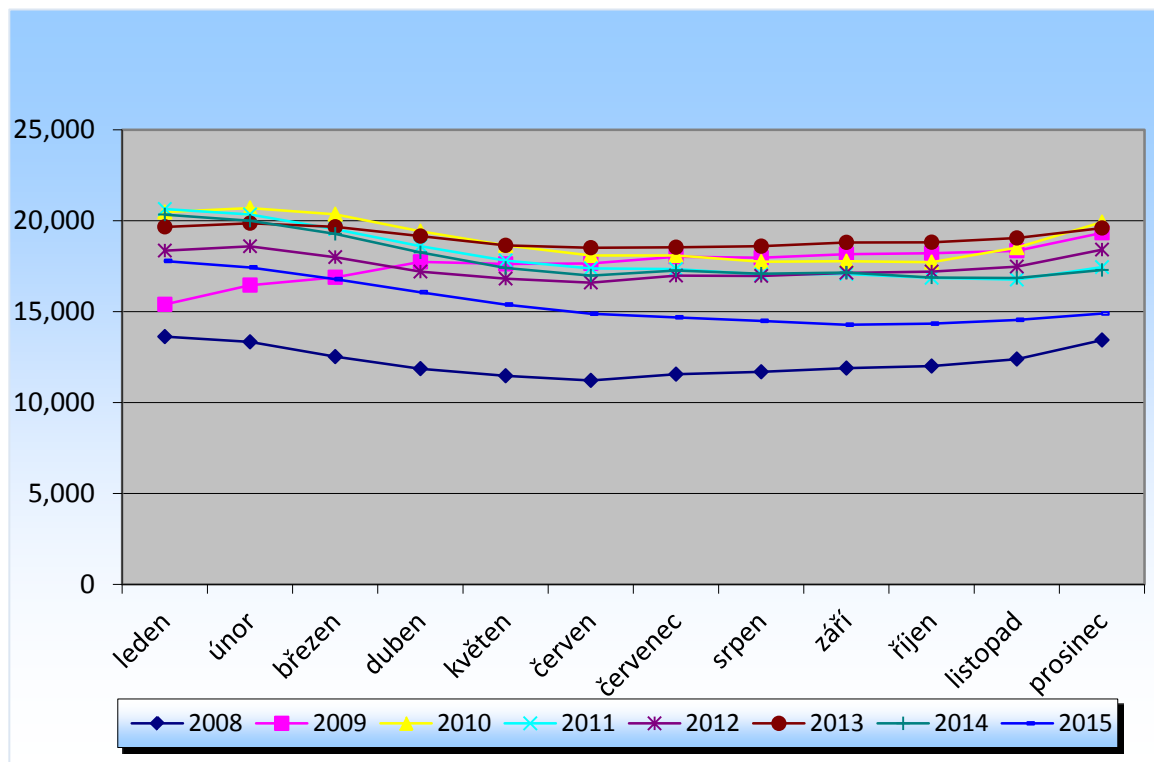
V roce 2015 došlo v Karlovarském kraji ke snížení počtu nezaměstnaných osob oproti předchozím letům. K nejnižšímu počtu evidovaných osob došlo v druhé polovině roku převážně v měsíci září, kdy jejich počet byl o 2 867 nižší než ve stejném období předchozího roku. Podíl nezaměstnaných osob dosáhl nejnižší hodnoty za předešlé roky a přibližuje se období před počátkem hospodářské krize. Tato situace byla ovlivněna rostoucí ekonomikou v České republice.



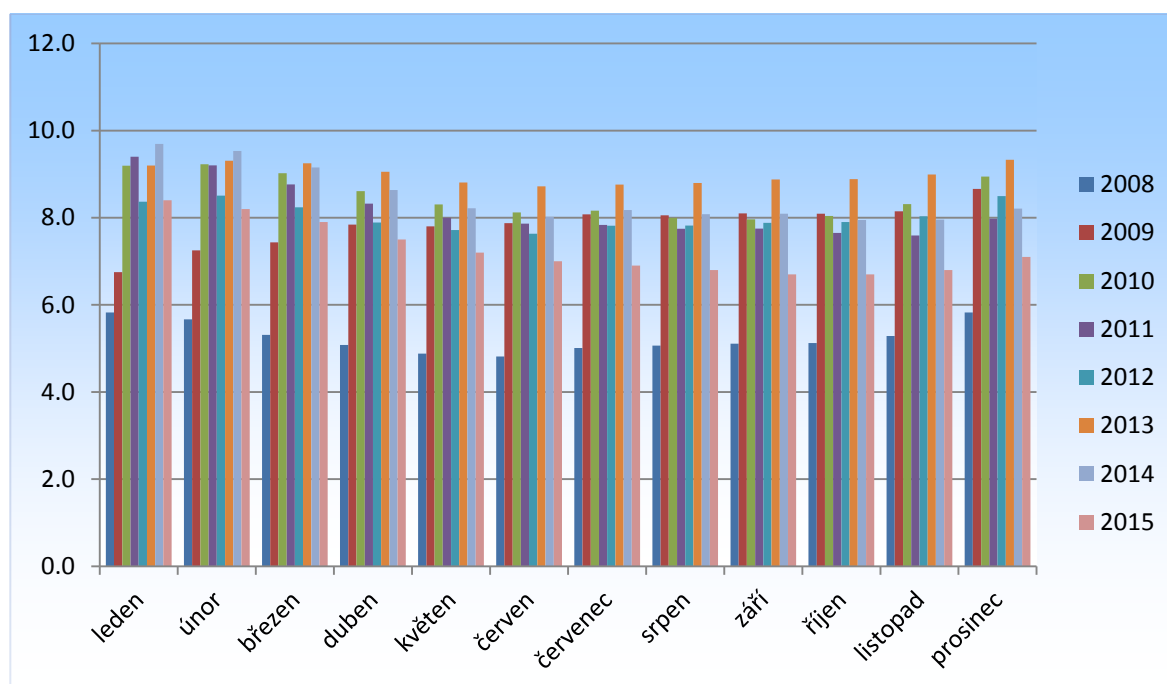
Úřad práce ČR

Úřad práce České republiky, Krajská pobočka v Karlových Varech

Vývoj počtu uchazečů v Karlovarském kraji za období 2008-2015.



Vývoj podílu nezaměstnaných osob v Karlovarském kraji za období 2008-2015.





7. Cíle APZ pro rok 2016

Úřad práce ČR, Krajská pobočka v Karlových Varech bude v roce 2016 realizovat aktivní politiku zaměstnanosti v souladu s platnými právními předpisy pro rok 2016. Při využívání jednotlivých forem aktivní politiky zaměstnanosti budou vždy dodržována kritéria hospodárného, účelného a efektivního vynakládání finančních prostředků (3E). Úřad práce ČR, Krajská pobočka v Karlových Varech se zaměří na skupiny uchazečů o zaměstnání, kteří pro své individuální charakteristiky nemohou bez použití nástroje aktivní politiky zaměstnanosti nalézt vhodné zaměstnání. Jedná se zejména o:

- a) uchazeče o zaměstnání vedené v evidenci nepřetržitě déle než 12 měsíců,
- b) uchazeče o zaměstnání vedené v evidenci nepřetržitě déle než 3 měsíce, kterým je vzhledem k jejich zdravotnímu stavu, věku (absolventi bez praxe, mladí do 30 let a osoby nad 50 let) či péči o dítě věnována při zprostředkování práce zvýšená péče,
- c) uchazeče o zaměstnání vedené v evidenci nepřetržitě déle než 3 měsíce, u nichž existuje důvodný předpoklad dlouhodobého setrvávání v evidenci uchazečů o zaměstnání Úřadu práce ČR,
- d) uchazečům o zaměstnání vedené v evidenci nepřetržitě déle než 3 měsíce, jimž je potřeba věnovat zvýšenou péči z jiného důvodu bránícího jejich vstupu na volný trh práce. Za jiný závažný důvod je rovněž považováno ohrožení sociálním vyloučením z důvodu setrvávání v dlouhodobé nezaměstnanosti.

Cíle v oblasti zaměstnanosti:

- Národní cíl
Zvýšení celkové míry zaměstnanosti ve věkové skupině 20- 64 let na 75%.
- Národní dílčí cíle
 - a) Zvýšení míry zaměstnanosti žen věkové skupiny 20 – 64 let na 65%.
 - b) Zvýšení míry zaměstnanosti starších pracovníků 55 – 64 let na 55%.
 - c) Snížení míry nezaměstnanosti mladých osob věkové skupiny 15 – 24 let o třetinu proti roku 2010.
 - d) Snížení míry nezaměstnanosti osob s nízkou kvalifikací o čtvrtinu proti roku 2010.

Nástroji aktivní politiky zaměstnanosti nebude možné bez vážného důvodu opakovaně podpořit téhož uchazeče o zaměstnání. Vážným důvodem je zejména nutnost podpořit (uchazeče o zaměstnání vedené v evidenci nepřetržitě déle než 12 měsíců, uchazeče o zaměstnání vedené v evidenci nepřetržitě déle než 3 měsíce, kterým je kvůli jejich



Úřad práce České republiky, Krajská pobočka v Karlových Varech

zdravotnímu stavu, věku (absolventi bez praxe, mladí do 30 let a osoby nad 50 let) či péči o dítě věnována při zprostředkování práce zvýšená péče, či uchazeče o zaměstnání, u nichž existuje důvodný předpoklad dlouhodobého setrvání v evidenci Úřadu práce ČR, uchazečům o zaměstnání, jimž je potřeba věnovat zvýšenou péči z jiného důvodu bránícího jejich vstupu na volný trh práce. Za jiný závažný důvod je rovněž považován nedostatek jiných vhodných uchazečů. Vážným důvodem k opakované podpoře téhož uchazeče je rovněž postup uchazeče mezi nástroji veřejně prospěšné práce a společensky účelná pracovní místa, jestliže tento postup povede k plynulému začlenění uchazeče na volný trh práce ve smyslu „prostupného zaměstnávání“. Pro postup mezi nástroji veřejně prospěšné práce a společensky účelná pracovní místa budou vybíráni uchazeči o zaměstnání, kteří jsou dlouhodobě vedeni v evidenci Úřadu práce ČR, u nichž došlo ke ztrátě pracovních návyků a ke ztrátě motivace k uplatnění na trhu práce.

KrP a VKoP budou se zvýšenou intenzitou jednat se zaměstnavateli o možnosti efektivně realizovat nástroje APZ k podpoře tvorby pracovních míst na kratší pracovní dobu (zkrácený pracovní úvazek).

Nástroje společensky účelná pracovní místa bude Úřad práce ČR rovněž využívat k podpoře vytváření pracovních míst umožňujících u osob s nedostatečnou praxí či kvalifikací její získání, zvýšení či prohloubení. Nástroje společensky účelná pracovní místa a veřejně prospěšné práce budou přednostně financovány z prostředků ESF.

U nástrojů aktivní politiky zaměstnanosti určených k uplatnění osob se zdravotním postižením upřednostní Úřad práce ČR uplatnění OZP na volném trhu práce, tj. u zaměstnavatelů, kteří nezaměstnávají více než 50% osob se zdravotním postižením. Jedná se o nástroj zřízení chráněného pracovního místa.

Rekvalifikace a zvolené rekvalifikace budou realizovány v souladu s regionálními potřebami trhu práce, budou odpovídat aktuálním či předpokládaným požadavkům na pracovní sílu. Zaměření rekvalifikací bude směřovat ke konkrétnímu pracovnímu uplatnění uchazeče nebo zájemce o zaměstnání, a to jak v souladu s potřebami trhu práce, tak v souladu s individuálními potřebami uchazeče nebo zájemce o zaměstnání. Přihlíženo bude k jeho kvalifikaci, schopnostem a možnostem uplatnění na trhu práce.

V roce 2016 se bude Úřad práce ČR podílet či sám realizovat projekty financované státním rozpočtem ČR a Evropským sociálním fondem prostřednictvím Operačního programu Zaměstnanost.



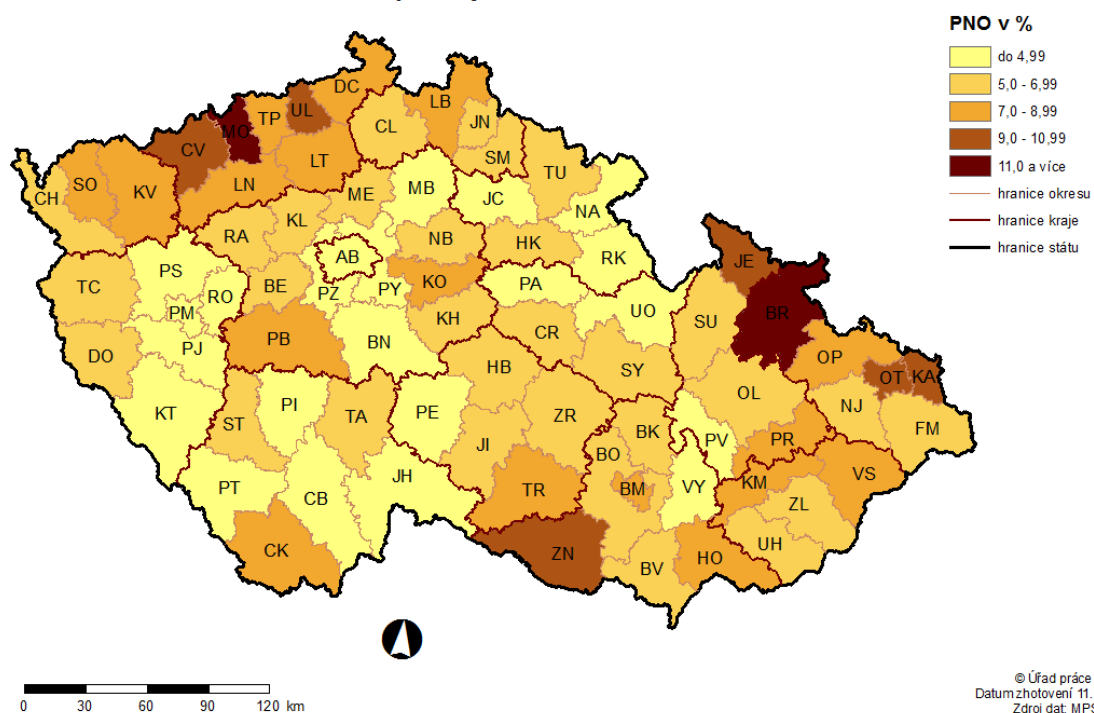
Úřad práce ČR

Úřad práce České republiky, Krajská pobočka v Karlových Varech

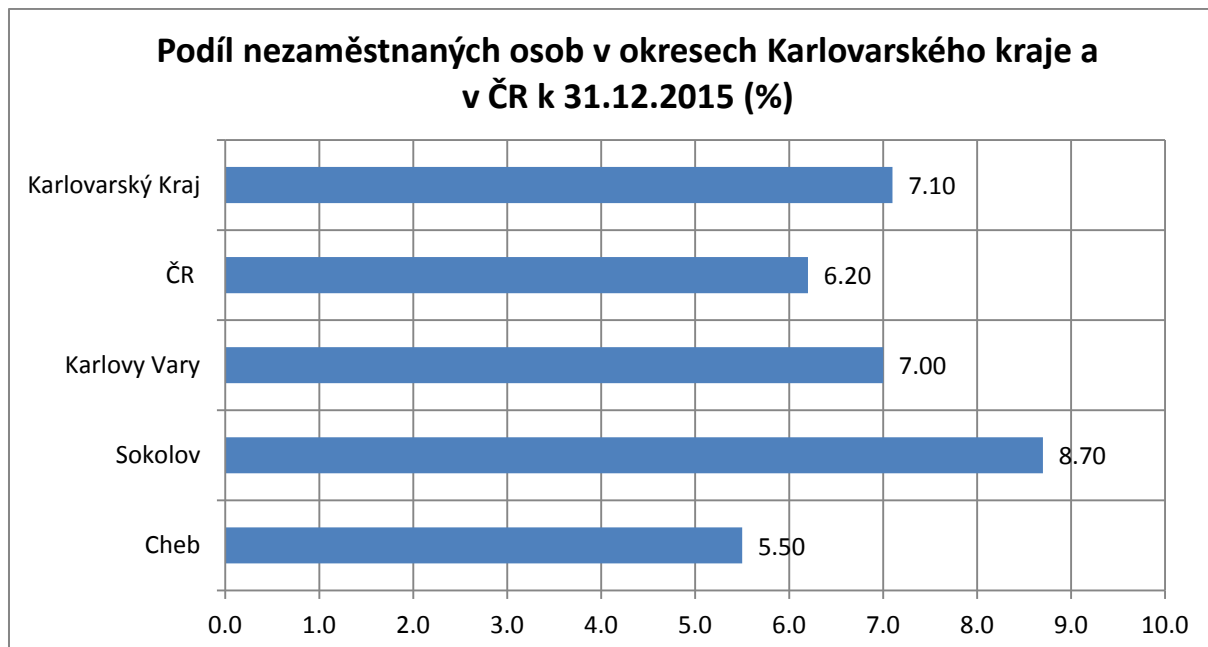
8. Přílohy

Podíl nezaměstnaných osob na počtu obyvatel

PODÍL NEZAMĚSTNANÝCH OSOB (PNO) NA POČTU OBYVATEL v okresech České republiky k 31.12.2015



Podíl nezaměstnaných osob v okresech Karlovarského kraje a v ČR k 31. 12. 2015



Podíl nezaměstnaných osob v jednotlivých krajích ČR k 31. 12. 2015 v %

