



Úřad práce v Karlových Varech

Analýza trhu práce za rok 2010

okres Karlovy Vary

Únor 2011

Obsah

I. CELKOVÁ CHARAKTERISTIKA OKRESU.....	4
I.1 ÚVOD - SPECIFIKACE OKRESU, ZÁKLADNÍ INFORMACE	4
I.2 EKONOMICKÁ, SOCIÁLNÍ A DEMOGRAFICKÁ SITUACE.....	5
I.3 SILNÉ STRÁNKY OKRESU	6
I.4 SLABÉ STRÁNKY OKRESU	6
II. ZAMĚSTNANOST	7
II.1 CELKOVÁ ZAMĚSTNANOST	7
II.2 ZAMĚSTNANOST U NEJVÝZNAMNĚJŠÍCH ZAMĚSTNAVATELŮ	7
II.3 VOLNÁ PRACOVNÍ MÍSTA.....	9
III. NEZAMĚSTNANOST.....	11
III.1 VÝVOJ NEZAMĚSTNANOSTI.....	11
III.1.1 <i>Struktura uchazečů podle kvalifikace, věku, délky evidence</i>	12
III.1.2 <i>Tok uchazečů o zaměstnání</i>	16
III.1.3 <i>Vývoj míry nezaměstnanosti</i>	17
III.2 ABSOLVENTI ŠKOL A MLADISTVÍ	18
III.3 OSOBY SE ZP	22
III.4 SITUACE DALŠÍCH PROBLÉMOVÝCH SKUPIN.....	23
III.5 SITUACE V JEDNOTLIVÝCH MIKROREGIONECH V OKRESE.....	25
III.6 MAPA OKRESU – MÍRA NEZAMĚSTNANOSTI V JEDNOTLIVÝCH MIKROREGIONECH.....	29
IV. CIZINCI NA TRHU PRÁCE	29
IV.1 ZAMĚSTNÁVÁNÍ OBČANŮ EU	30
IV.2 ZAMĚSTNÁVÁNÍ OSTATNÍCH CIZINCŮ	31
IV.3 ZAMĚSTNÁVÁNÍ NAŠICH OBČANŮ V SRN A DALŠÍCH ZEMÍCH EU	32
V. AKTIVNÍ POLITIKA ZAMĚSTNANOSTI.....	33
V.1 REALIZACE A ÚČINNOST JEDNOTLIVÝCH NÁSTROJŮ AKTIVNÍ POLITIKY ZAMĚSTNANOSTI 33	
V.1.1 <i>Veřejně prospěšné práce</i>	34
V.1.2 <i>Společensky účelná pracovní místa</i>	34
V.1.2.1 SÚPM vytvořená u zaměstnavatele	34
V.1.2.2 SÚPM vytvořená uchazeči o zaměstnání - SVČ.....	35
V.1.3 <i>Chráněná pracovní místa, chráněné pracovní dílny</i>	35
V.1.4 <i>Pracovní rehabilitace</i>	35
V.1.5 <i>Rekvalifikace a poradenství</i>	36
V.1.6 <i>Ostatní nástroje aktivní politiky zaměstnanosti</i>	36
V.2 REALIZACE AKTIVNÍ POLITIKY ZAMĚSTNANOSTI V ROCE 2010.....	36
V.2.1 <i>Plnění cílů aktivní politiky zaměstnanosti v roce 2010</i>	36
V.2.2 <i>Vynaložené finanční prostředky na politiku zaměstnanosti</i>	37
V.3 REKVALIFIKACE A PORADENSKÁ ČINNOST	39
V.4 ZKUŠENOSTI S REALIZOVANÝMI PROJEKTY ESF	43
V.5 OPATŘENÍ SOUVISEJÍCÍ S HOSPODÁŘSKOU KRIZÍ.....	44
VI. PROGNÓZA VÝVOJE TRHU PRÁCE V DALŠÍM OBDOBÍ.....	49
VI.1 PŘEDPOKLÁDANÝ VÝVOJ ZAMĚSTNANOSTI A NEZAMĚSTNANOSTI V ROCE 2011	49
VI.2 DVĚ VARIANTY MOŽNÉHO VÝVOJE NEZAMĚSTNANOSTI	50
VII. DOPORUČENÍ.....	51

VIII. PŘÍLOHA.....	52
VIII.1 KONTROLNÍ ČINNOST	52
VIII.2 INSOLVENCE	54

I. CELKOVÁ CHARAKTERISTIKA OKRESU

I.1 Úvod - specifikace okresu, základní informace

Okres Karlovy Vary leží ve východní části Karlovarského kraje a okresní město Karlovy Vary je zároveň i střediskem správy celého kraje. Klíčové postavení v hospodářství okresu zaujímá lázeňství. Karlovy Vary jsou nejznámější lázně v České republice. Spolu s lázněmi Jáchymov jsou vyhledávány hosty a pacienty z více než 80 zemí světa. Léčebné pobyty jsou zajišťovány v sanatoriích a lázeňských domech většinou se zahraniční účastí, kde pracuje značný počet obyvatel okresu. Některé právní subjekty, které podnikají v oblasti lázeňských hotelových služeb patří mezi nejvýznamnější zaměstnavatele v regionu. S lázeňstvím se pojí i cestovní ruch, který má spíše sezónní charakter. Mezi tradiční odvětví patří také keramický průmysl a výroba skla, i přes problémy projevující se od konce roku 2008 a především v první polovině roku 2009, se kterými se potýkala převážně společnost Karlovarský porcelán a.s. (dnes již Thun 1794 a.s.), Concordia a.s. (dnes již zaniklá společnost) a od konce roku 2010 také další společnost Starorolský porcelán Moritz Zdekauer, a.s. Výrobky regionálních keramických a sklářských firem jsou celosvětově známé. Dále je v okrese zastoupen průmysl strojírenský, textilní, elektrotechnický a potravinářský.

Okres Karlovy Vary sousedí na severu s Německem, na západě s okresy Sokolov a Cheb, na východě s okresy Chomutov a Louny a na jihu s okresem Plzeň – sever. Rozloha okresu Karlovy Vary činí 1 628 km². Karlovarsko má horské klima ovlivněné Krušnými horami a rozsáhlými lesy. Nejvyšším bodem okresu je v Krušných horách ležící Klínovec s nadmořskou výškou 1244 m. Hlavním vodním tokem je řeka Ohře, do které se vlévají řeky Teplá a Rolava. Jižní částí okresu protéká řeka Střela. Pracovní síla pro výpočet míry nezaměstnanosti pro 4. čtvrtletí 2010 byla stanovena na 68 276 osob a pracovní síla žen byla stanovena na 30 072.

Celková zaměstnanost v okrese Karlovy Vary je od konce roku 2008 ovlivněna světovou hospodářskou krizí a tento vliv pokračoval i nadále v roce 2010. I přes celoroční mírné snižování míry nezaměstnanosti se v posledních dvou měsících tato hodnota dostala téměř na původní výši z počátku roku. K tomuto vývoji přispěla v neposlední řadě také připravovaná novela zákona č. 435/2004 Sb., o zaměstnanosti od 1.1.2011, díky které se uchazeči o zaměstnání evidovali na úřadech práce v posledních dvou měsících roku ve větší míře, než bývá ve stejném období obvyklé. Situace se nezlepšila ani v počtu hlášených volných pracovních míst. Zaměstnavatelé jsou stále velmi opatrní při vytváření nových pracovních pozic, případně pouze přeobsazují místa jinými pracovníky a nová místa vytvářejí pouze sporadicky. V současné době připadá na jedno volné pracovní místo cca 25 uchazečů o zaměstnání.

V roce 2010 byl zaznamenán nejvyšší počet evidovaných uchazečů o zaměstnání v měsíci lednu, celkem 7 802 uchazečů o zaměstnání. Od lednového nejvyššího počtu evidovaných uchazečů o zaměstnání docházelo postupně ke snižování počtu až do měsíce října. Od listopadu však opět došlo ke zvyšování počtu uchazečů o zaměstnání. Po celý rok 2010 přesahovala míra nezaměstnanosti v okrese Karlovy Vary hodnoty míry celé České republiky a míra nezaměstnanosti v Karlovarském kraji byla vyšší, než míra nezaměstnanosti v okrese Karlovy Vary.

K 31.12.2010 bylo v okrese Karlovy Vary evidováno 734 zaměstnaných občanů EU/EHP. Oproti roku 2009 došlo k nárůstu zaměstnaných občanů Slovenska o téměř 10% a naopak

k poklesu u občanů Polska o 55%. Přesto spolu s občany Německa, jejichž počet vzrostl o 50%, tvoří více než 80% všech zaměstnaných občanů EU/EHP. Z tohoto počtu je 312 žen a podíl žen na celkové zaměstnanosti občanů EU/EHP v okrese činí 42,5%. K 31.12.2010 bylo na Úřadu práce v Karlových Varech evidováno celkem 1104 cizinců (celkem povolení k zaměstnání a informací) z toho 653 žen. Nejvíce bylo evidováno občanů Ukrajiny (32,5%), poté Ruska (23,4%), Vietnamu (11,7%) a Thajska (5,5%).

Úřad práce v Karlových Varech čerpal k 31.12.2010 na financování aktivní politiky zaměstnanosti finanční prostředky ve výši 47 455,42,- Kč (částka v tis. Kč včetně finančních prostředků Evropského sociálního fondu) na „klasické“ nástroje aktivní politiky zaměstnanosti. Dále bylo vyčerpáno 12 727,02,- Kč (v tis. Kč) na realizaci projektu „Vzdělávejte se!“ a 13 094,65,- Kč (v tis. Kč) na realizaci regionálních individuálních projektů. Prostředky byly využity na vytvoření podmínek pro zaměstnanost vybraných skupin občanů obtížně umístitelných na trhu práce.

V roce 2010 bylo podáno celkem 92 žádostí o uspokojení splatných mzdových nároků za zaměstnavateli, se kterými bylo zahájeno insolvenční řízení. Devadesáti žadatelům bylo vyhověno v r. 2010, jednomu v r. 2011 a jeden žadatel žádost odvolal. V souladu se zákonem č. 118/2000 Sb. o ochraně zaměstnanců při platební neschopnosti zaměstnavatele byla Úřadem práce vyplacena celková částka ve výši 3 001 909,- Kč, z toho 479 062,- Kč bylo odvedeno na povinných srážkách a odvodech, mzdové nároky byly vyplaceny ve výši 2 522 847,- Kč.

Úřadem práce v Karlových Varech bylo v roce 2010 provedeno 158 kontrol, z toho 92 pracovníprávních kontrol, 55 veřejnosprávních kontrol a 11 na úseku státní sociální podpory. Za porušení pracovníprávních předpisů bylo uloženo 68 pokut v celkové výši 832.400,- Kč.

I.2 Ekonomická, sociální a demografická situace

Ekonomika okresu Karlovy Vary se vyznačuje velkou různorodostí a pestrostí. Významné postavení zde zaujímá lázeňství, s tím související cestovní ruch a využití pramenů minerálních vod a nelze opominout ani strojírenský a dřevozpracující průmysl. Tomu odpovídá i poptávka po určitých profesích jako jsou např. kuchaři, číšníci/servírky, svářeči kovů a páječi, zedníci, prodavači, maséři, zdravotní sestry a lékaři. Letitou tradici měla v okrese Karlovy Vary také výroba porcelánu, která se ale během let 2009 a 2010 dostala do potíží vlivem světové hospodářské krize a dotkla se tak i nejnámějších výrobců porcelánu, např. společnosti Thun 1794 a.s. a Starorolský porcelán Moritz Zdekauer, a.s.

Ekonomická rozmanitost Karlovarského kraje a okresu Karlovy Vary má vliv i na oblast sociální a demografickou. Karlovarský kraj je typickým představitelem českého pohraničí se smíšeným národnostním osídlením. Poválečné doosidlování nahrazující až 80% úbytek původních obyvatel bylo spojeno především s rozvojem energetiky, těžbou uhlí, uranu a zánikem zemědělských usedlostí a průmyslových malovýrob.

Výrazně se zvýšil i vliv zahraniční migrace na demografický vývoj kraje a okresu Karlovy Vary, a to počátkem devadesátých let především uvolněním pohraničního režimu a v současné době intenzivnějšími a širšími zahraničními kontakty.

Tab. č. 1: Vývoj počtu trvale bydlících obyvatel ¹⁾

	31.12.2009	31.12.2010
počet obyvatel celkem	119 923	119 432
z toho ženy	61 169	60 964
z toho věková kategorie: 0 – 14 let	16 428	16 415
15 – 64 let	85 727	84 802

¹⁾ Data poskytuje Český statistický úřad – údaje z demografické statistiky jsou za uplynulý rok k dispozici vždy v květnu následujícího roku. Skutečnost z konce předchozího roku je platná po celých následujících 12 měsících.

I.3 Silné stránky okresu

Mezi silné stránky okresu Karlovy Vary patří jeho ekonomická rozmanitost, která nabízí velké možnosti jak v oblasti profesního uplatnění obyvatelstva, tak i možnost rozvíjení soukromého podnikání a s tím úzce souvisí i vytváření nových pracovních míst. Jedná se o průmyslová odvětví, která mají mnohaletou tradici, odbyt a exportní schopnost (strojírenský průmysl, dřevozpracující průmysl apod.).

Zaměstnanost v kraji příznivě ovlivňuje sousedství se SRN. Díky výhodné poloze a levnější pracovní síle v kraji je pro německé investory stále ještě výhodný. V sousedním Německu však nachází pracovní uplatnění řada našich občanů a to hlavně v profesích, ve kterých by se neuplatnili doma.

Díky výskytu přírodních léčivých zdrojů se neustále rozvíjí cestovní ruch a lázeňství a vytváří tak řadu pracovních příležitostí, i když v některých případech jen sezónně.

I.4 Slabé stránky okresu

Nadále přetrvává řada problémů, které působí značné potíže zejména uchazečům z obcí ležících mimo větší spádová města regionů. Jde o omezené a nedostačující dopravní spojení do zaměstnání, které nemobilním občanům ztěžuje situaci při hledání a poté i při dojíždění do nového zaměstnání. Nízká mobilita pracovní síly a vyšší podíl společensky nepřizpůsobivých skupin obyvatelstva.

Nemotivující pro uchazeče o zaměstnání je nabídka finančně podhodnocených pracovních míst, především pro rutinní dělnické profese (pomocné práce, práce v šicích dílnách, montážní práce).

Dalším nepříznivým faktorem je skutečnost, že téměř polovina (40 %) všech evidovaných uchazečů o zaměstnání je s neúplným základním nebo se základním vzděláním. Pro tuto skupinu uchazečů je vzhledem k jejich nedostatečnému vzdělání i k nedostatku praxe velice obtížné najít vhodné uplatnění na trhu práce. Se zaváděním nových výrob nebo s modernizací stávajících výrobních postupů se zvyšují i požadavky zaměstnavatelů na kvalifikaci přijímaných zaměstnanců a ubývá pomocných profesí, které byly obsazovány uchazeči bez kvalifikace.

II. ZAMĚSTNANOST

II.1 Celková zaměstnanost

Tab. č. 2 - Vývoj počtu zaměstnavatelů ¹⁾

Zaměstnavatelé	stav k	
	31.12.2009	31.12.2010
celkový počet zaměstnavatelů *	2 954	2 921

¹⁾ Údaje z Okresní správy sociálního zabezpečení (OSSZ).

* Od 1.1.2009 nerozlišuje OSSZ zaměstnavatele na zaměstnavatele do 25 zaměstnanců a nad 25 zaměstnanců.

Tab. č. 3 - Vývoj počtu zaměstnanců a OSVČ ¹⁾

Zaměstnanci a OSVČ	stav k	
	31.12.2009	31.12.2010
zaměstnanci u firem *	45 550	44 169
osoby samostatně výdělečně činné (OSVČ)	12 315	12 081
celková zaměstnanost (zaměstnanost u firem + OSVČ)	57 865	56 250

¹⁾ Údaje z Okresní správy sociálního zabezpečení (OSSZ).

* Dle sdělení OSSZ – pouze počet pojištěnců. Počet zaměstnanců není dle novely zákona od 1.1.2009 znám.

II.2 Zaměstnanost u nejvýznamnějších zaměstnavatelů

Tab. č. 4 - Vývoj počtu zaměstnanců

úplný a přesný název zaměstnavatele	Karlovarská krajská nemocnice a.s.
předmět činnosti	Zdravotnická činnost
počet zaměstnanců v okrese:	
rok 2009	1 078 (okres Karlovy Vary)
rok 2010	1 056 (okres Karlovy Vary)
komentář: stručná charakteristika zaměstnavatele včetně vývoje za sledované období	Dne 1.5.2008 došlo ke spojení nemocnic okresů Karlovy Vary, Cheb a Sokolov a vznikla tak Karlovarská krajská nemocnice a.s. Později došlo opět k oddělení okresu Sokolov. Pod Karlovarskou krajskou nemocnici nyní patří pouze okresy Karlovy Vary (1 056 zaměstnanců) a Cheb (400 zaměstnanců).

úplný a přesný název zaměstnavatele	IMPERIAL Karlovy Vary a.s.
předmět činnosti	Lázeňská péče - ubytování a stravování
počet zaměstnanců v okrese:	
rok 2009	438
rok 2010	456
komentář: stručná charakteristika zaměstnavatele včetně vývoje za sledované období	Hotel Imperial se vyznačuje vysokým standardem ubytovacích, lázeňských a dalších služeb. Prostory hotelu jsou nově po rekonstrukci. Počet zaměstnanců se oproti roku 2009 mírně zvýšil o 18 zaměstnanců.

úplný a přesný název zaměstnavatele	Thun 1794 a.s.
předmět činnosti	Výroba porcelánu
počet zaměstnanců v okrese:	
rok 2009	686
rok 2010	432
komentář: stručná charakteristika zaměstnavatele včetně vývoje za sledované období	<i>Společnost se dříve jmenovala Karlovarský porcelán a.s. S příchodem světové hospodářské krize přišlo také insolvenční řízení a hromadné propouštění všech zaměstnanců ve společnosti, které probíhalo v měsících dubnu a květnu 2009. Poté se firmy ujali noví majitelé, změnili název společnosti na současný Thun 1794 a.s. a obnovili výrobu. Postupně do společnosti byli přijímáni zpět původní zaměstnanci a k 30.6.2009 jich bylo již 481 a k 31.12.2009 bylo ve spol. celkem 686 zaměstnanců. Během roku 2010 však došlo opět ke snižování počtu zaměstnanců, kterých bylo 432 k 31.12.2010.</i>

úplný a přesný název zaměstnavatele	MOSER, a.s.
předmět činnosti	Výroba skla
počet zaměstnanců v okrese:	
rok 2009	333
rok 2010	322
komentář: stručná charakteristika zaměstnavatele včetně vývoje za sledované období	<i>Ve společnosti docházelo k poklesu počtu zaměstnanců. V důsledku snížení zakázek se však ve spol. realizovalo další vzdělávání zaměstnanců. Firma využila možností projektu „Vzdělávejte se!“ v různých oblastech vzdělávacích aktivit pro své zaměstnance. K 31.12.2010 zaměstnává společnost 322 zaměstnanců.</i>

úplný a přesný název zaměstnavatele	WITTE Nejdek, spol. s r.o.
předmět činnosti	Výroba autozámků a komponentů pro automobilový průmysl
počet zaměstnanců v okrese:	
rok 2009	1 110
rok 2010	1 306
země zahraničního partnera	SRN
komentář: stručná charakteristika zaměstnavatele včetně vývoje za sledované období	<i>Významný zaměstnavatel mikroregionu Nejdecko. Společnost se zapojila do 1. i 2. fáze projektu „Vzdělávejte se!“, kterého využili ke vzdělávání zaměstnanců v době sníženého počtu zakázek. Počet zaměstnanců se vzhledem k 31.12.2009 zvýšil o 196 na současných 1 306.</i>

Mezi další významné zaměstnavatele patří např. Léčebné lázně Jáchymov, a.s., ve kterých můžeme využít především lázeňských služeb. GRANDHOTEL PUPP Karlovy Vary a.s. patří

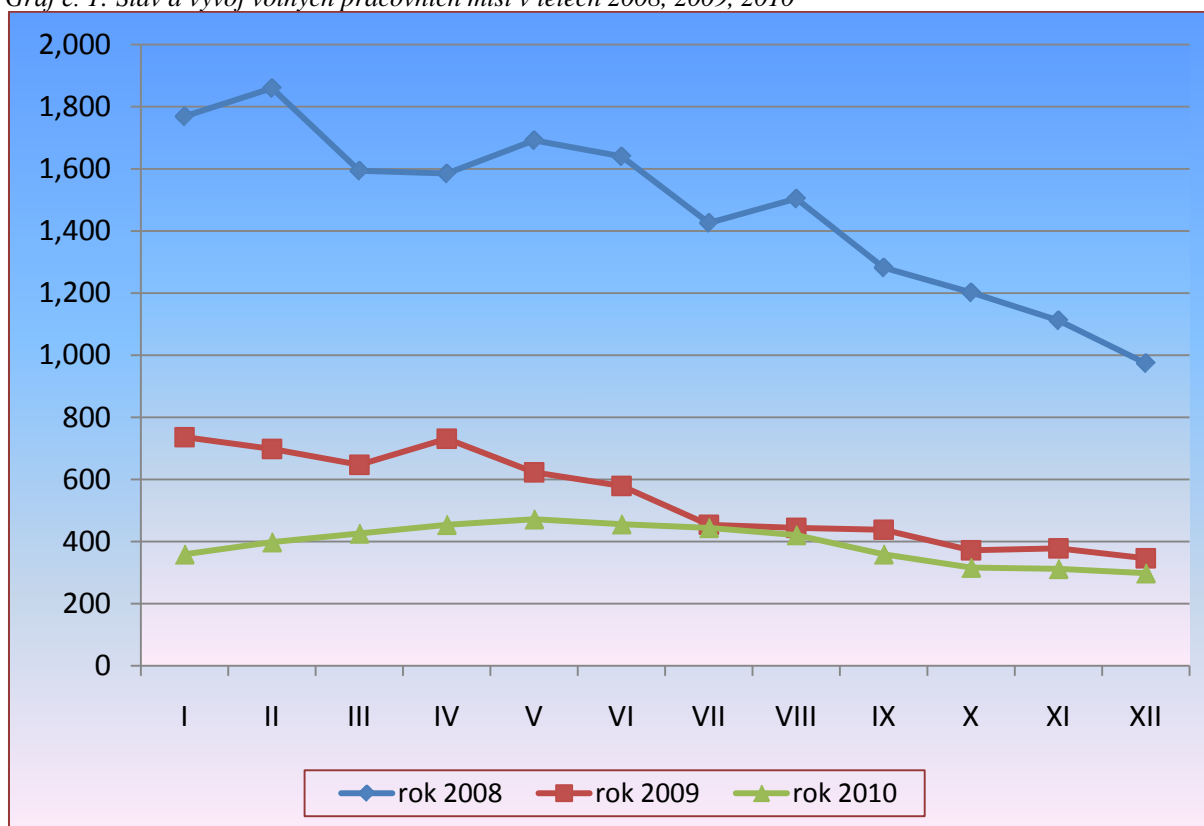
mezi významnější zaměstnavatele v hotelových službách. Většími zaměstnavateli v okrese Karlovy Vary dále jsou Věžeňská služba ČR, Město Karlovy Vary, Dopravní podnik Karlovy Vary apod.

II.3 Volná pracovní místa

Tab. č. 5– Vývoj počtu volných pracovních míst v letech 2008 - 2010

Měsíc	Volná místa		
	rok 2008	rok 2009	rok 2010
leden	1 769	736	359
únor	1 860	698	398
březen	1 594	647	426
duben	1 585	731	454
květen	1 692	623	472
červen	1 640	579	456
červenec	1 426	454	444
srpen	1 504	444	421
září	1 282	438	359
říjen	1 202	372	316
listopad	1 112	378	312
prosinec	974	346	298

Graf č. 1: Stav a vývoj volných pracovních míst v letech 2008, 2009, 2010



Počet volných pracovních míst během roku 2010 kolísal mezi 472 – 298 místy zaznamenanými vždy k poslednímu dni příslušného měsíce. Nejnižší hodnoty dosáhl v měsíci prosinci, kdy bylo v databázi 298 volných pracovních míst. Nejvyšší hodnoty dosáhl v měsíci

květnu, kdy bylo v databázi 472 volných pracovních míst. Oproti rokům 2008 a 2009 stále zaznamenáváme rapidní úbytek volných pracovních míst. Největší pokles jsme zaznamenali v měsíci lednu, kdy bylo o 377 volných pracovních míst méně, než v lednu roku 2009. Naopak nejmenší rozdíl v počtu volných pracovních míst jsme zaznamenali převážně v druhé polovině roku 2010, např. v červenci bylo o pouhých 10 volných pracovních míst méně, než v červenci roku 2009 a v srpnu pouze o 23 míst méně než ve stejném období roku 2009.

Tab. č. 6: *Struktura volných pracovních míst podle Klasifikace zaměstnání (KZAM) ¹⁾*

KZAM	stav k			
	31.12.2009		31.12.2010	
	abs.	v %	abs.	v %
tř. 1 – Zákonodárci, vedoucí a řídící pracovníci	18	5	15	5
tř. 2 – Vědečtí a odborní duševní pracovníci	34	10	41	14
tř. 3 – Techničtí, zdravotničtí, pedagogičtí pracovníci a pracovníci v příbuzných oborech	98	28	86	29
tř. 4 – Nižší administrativní pracovníci (úředníci)	12	3	15	5
tř. 5 – Provozní pracovníci ve službách a obchodě	68	20	36	12
tř. 6 – Kvalifikovaní dělníci v zemědělství, lesnictví a v příbuzných oborech	2	1	2	0
tř. 7 – Řemeslníci a kvalifikovaní výrobci, zpracovatelé, opraváři	72	21	57	19
tř. 8 – Obsluha strojů a zařízení	9	3	8	3
tř. 9 – Pomocní a nekvalifikovaní pracovníci	33	9	38	13
tř. 0 – Příslušníci armády	0	0	0	0
celkem	346	100	298	100

1) Údaje ze čtvrtletní statistiky

Struktura volných pracovních míst se mírně měnila podle aktuálního období, tedy v době sezónních prací, v letních měsících, ale také ke konci roku. Mezi celoroční stálá volná pracovní místa však patří lékaři, zdravotní sestry a učitelé.

III. NEZAMĚŠTNANOST

III.1 Vývoj nezaměstnanosti

Tab. č. 7: Vývoj nezaměstnanosti ¹⁾

Nezaměstnaní, VPM a MN	stav k			
	celkem		ženy	
	31.12.2009	31.12.2010	31.12.2009	31.12.2010
evidovaní uchazeči o zaměstnání celkem	7 366	7 591	3 446	3 488
z toho dosažitelní	7 198	7 440	3 367	3 425
volná pracovní místa	346	298	-	-
uchazeči připadající na 1 VPM	21	25	-	-
uchazeči pobírající podporu v nezaměstnanosti	2 135	2 007	1 011	935
míra nezaměstnanosti (v %)	10,5	10,9	11,3	11,4

¹⁾ Údaje z měsíční statistiky

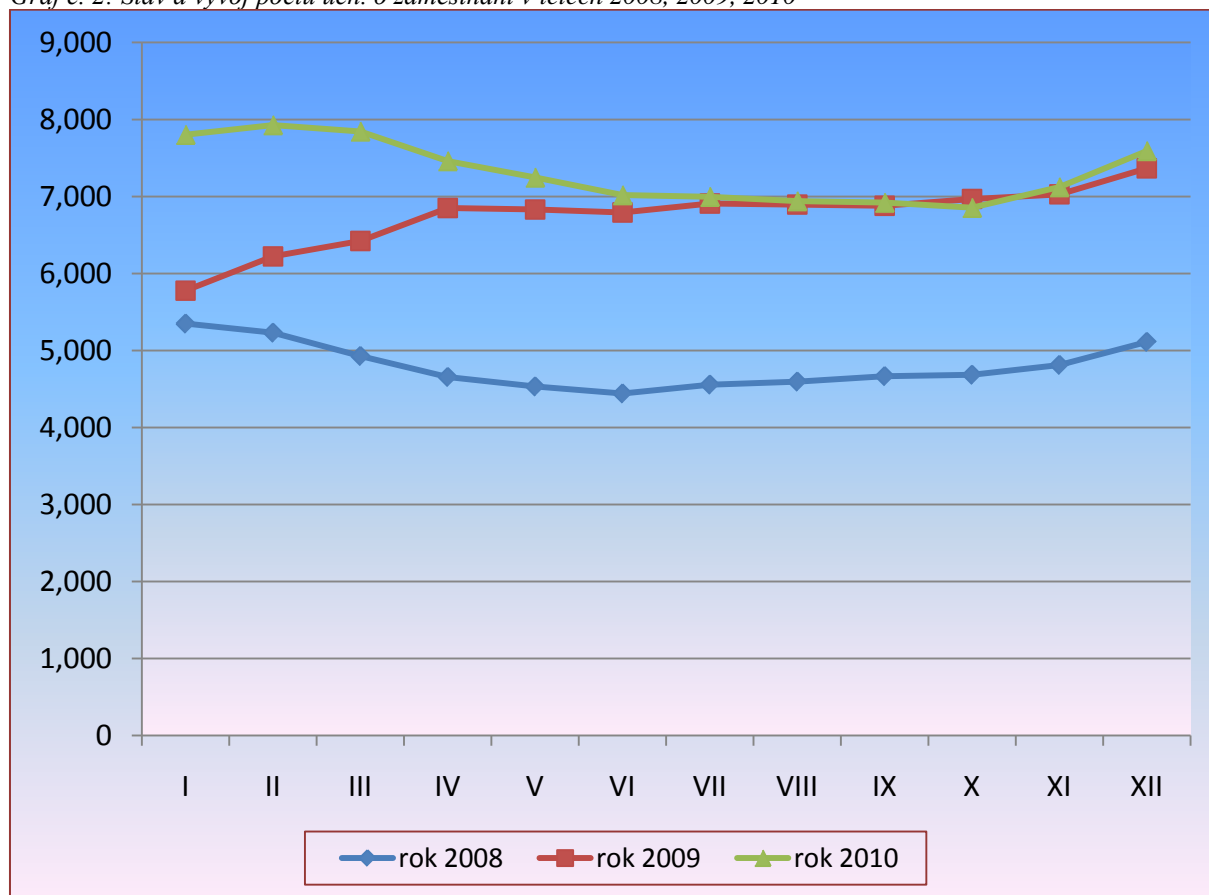
V roce 2010 byl zaznamenán nejvyšší počet evidovaných uchazečů o zaměstnání v měsíci lednu, celkem 7 802 uchazečů o zaměstnání. Od lednového nejvyššího počtu evidovaných uchazečů o zaměstnání docházelo postupně ke snižování počtu až do měsíce října. Od listopadu však opět došlo ke zvyšování počtu uchazečů o zaměstnání.

K tomuto vývoji tradičně přispívá ukončování sezónních prací. Netradičním faktorem zvýšení nezaměstnanosti však byla chystaná novela zákona o zaměstnanosti platná od 1.1.2011. Uchazeči se ze zjištěných důvodů evidovali na úřadech práce do konce roku 2010, aby se vyhnuli změnám, které od nového roku nastaly pro uchazeče evidované až v roce 2011. Celoročním faktorem vyššího počtu nezaměstnaných a nedostatečného počtu volných pracovních míst je však stále světová hospodářská krize. Jen zřídka zaměstnavatelé vytváří nová pracovní místa. Ve většině případů naopak spíše snižují pracovní místa ve společnostech.

Tab. č. 8: Stav a vývoj počtu uchazečů o zaměstnání za r. 2008, 2009, 2010

Měsíc	Počet uchazečů		
	rok 2008	rok 2009	rok 2010
leden	5 349	5 777	7 802
únor	5 231	6 222	7 927
březen	4 928	6 422	7 845
duben	4 655	6 850	7 460
květen	4 532	6 831	7 247
červen	4 441	6 793	7 018
červenec	4 556	6 909	6 997
srpen	4 595	6 895	6 940
září	4 666	6 879	6 921
říjen	4 684	6 968	6 854
listopad	4 812	7 028	7 122
prosinec	5 111	7 366	7 591

Graf č. 2: Stav a vývoj počtu uch. o zaměstnání v letech 2008, 2009, 2010



III.1.1 Struktura uchazečů podle kvalifikace, věku, délky evidence

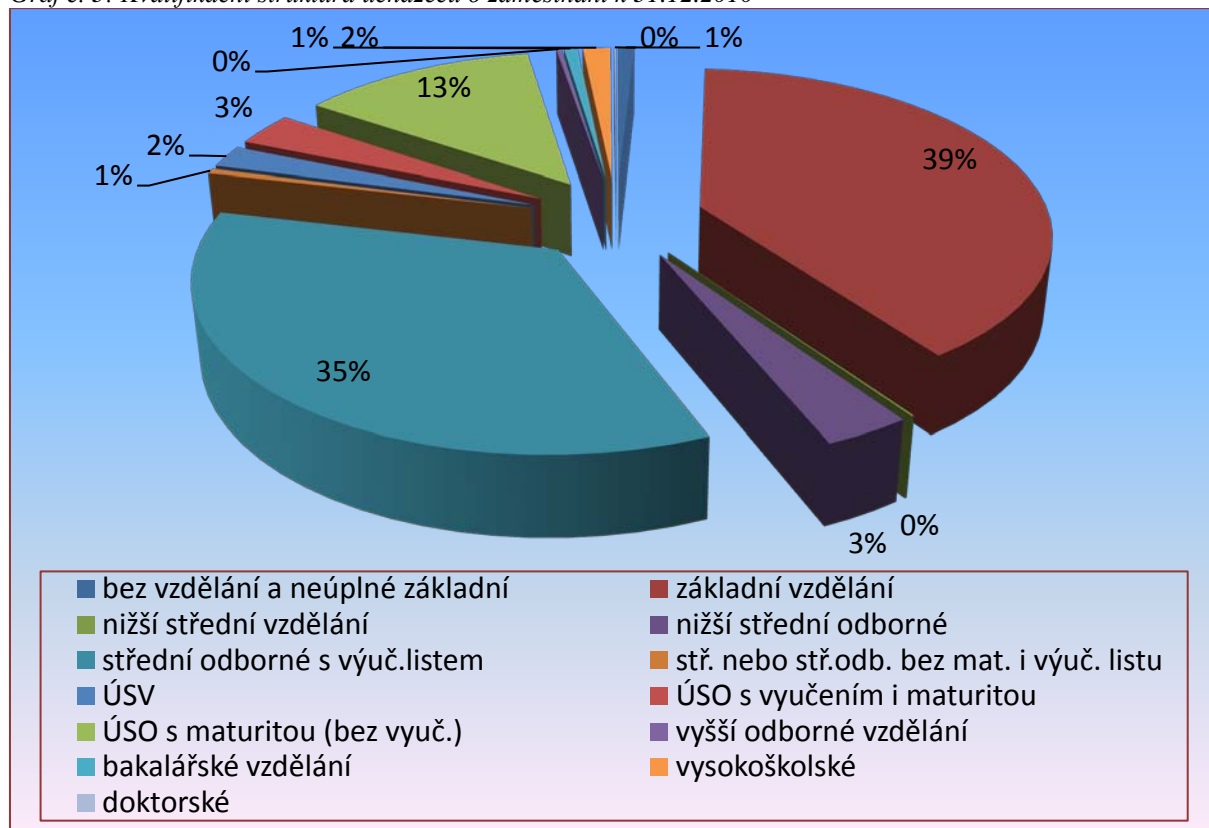
Tab. č. 9: Vzdělanostní struktura uchazečů o zaměstnání

stupeň vzdělání	celkem			
	31.12.2009		31.12.2010	
	abs.	v %	abs.	v %
bez vzdělání a neúplné základní	51	1	65	1
základní vzdělání	2 834	38	2 995	39
nižší střední vzdělání	7	0	7	0
nižší střední odborné	233	3	256	3
střední odborné s vyuč.listem	2 640	36	2 644	35
stř. nebo stř.odb. bez mat. i vyuč. listu	30	0	39	1
ÚSV	128	2	163	2
ÚSO s vyučením i maturitou	270	4	247	3
ÚSO s maturitou (bez vyuč.)	987	13	974	13
vyšší odborné vzdělání	23	0	22	0
bakalářské vzdělání	40	1	56	1
vysokoškolské	117	2	115	2
doktorské	6	0	8	0
celkem	7 366	100	7 591	100

Vzdělanostní struktura evidovaných uchazečů o zaměstnání nevykazuje téměř žádné změny oproti roku 2009. Pouze minimální změna se projevila u uchazečů se základním vzděláním, kterých bylo na konci roku 2010 evidováno o 1% více než na konci roku 2009. Naopak o 1%

se snížil počet uchazečů o zaměstnání ze skupiny vyučených uchazečů a uchazečů se středoškolským vzděláním s maturitou.

Graf č. 3: Kvalifikační struktura uchazečů o zaměstnání k 31.12.2010



Největší počet uchazečů z hlediska kvalifikační struktury spadá do kategorie uchazečů se základním vzděláním, ti tvoří 39% z celkového počtu uchazečů. Pro tyto uchazeče jsou v nabídce volná pracovní místa převážně na pomocné práce. Druhou nejpočetnější skupinou jsou uchazeči se středním odborným vzděláním (vyučeni), kteří tvoří 35% z celkového počtu uchazečů.

Tab. č. 10: Struktura uchazečů o zaměstnání podle Klasifikace zaměstnání (KZAM) ¹⁾

KZAM	stav k			
	31.12.2009		31.12.2010	
	abs.	v %	abs.	v %
tř. 1 – Zákonodárci, vedoucí a řídicí pracovníci	116	2	121	2
tř. 2 – Vědečtí a odborní duševní pracovníci	162	2	191	2
tř. 3 – Techničtí, zdravotničtí, pedagogičtí pracovníci a pracovníci v příbuzných oborech	608	8	611	8
tř. 4 – Nižší administrativní pracovníci (úředníci)	668	9	672	9
tř. 5 – Provozní pracovníci ve službách a obchodě	1 327	18	1 412	19
tř. 6 – Kvalifikovaní dělníci v zemědělství, lesnictví a v příbuzných oborech	162	2	154	2
tř. 7 – Řemeslníci a kvalifikovaní výrobci, zpracovatelé, opraváři	1 225	17	1 199	16
tř. 8 – Obsluha strojů a zařízení	655	9	649	8
tř. 9 – Pomocní a nekvalifikovaní pracovníci	2 294	31	2 447	32
tř. 0 – Příslušníci armády	5	0	3	0

nezadáno	144	2	132	2
celkem	7 366	100	7 591	100

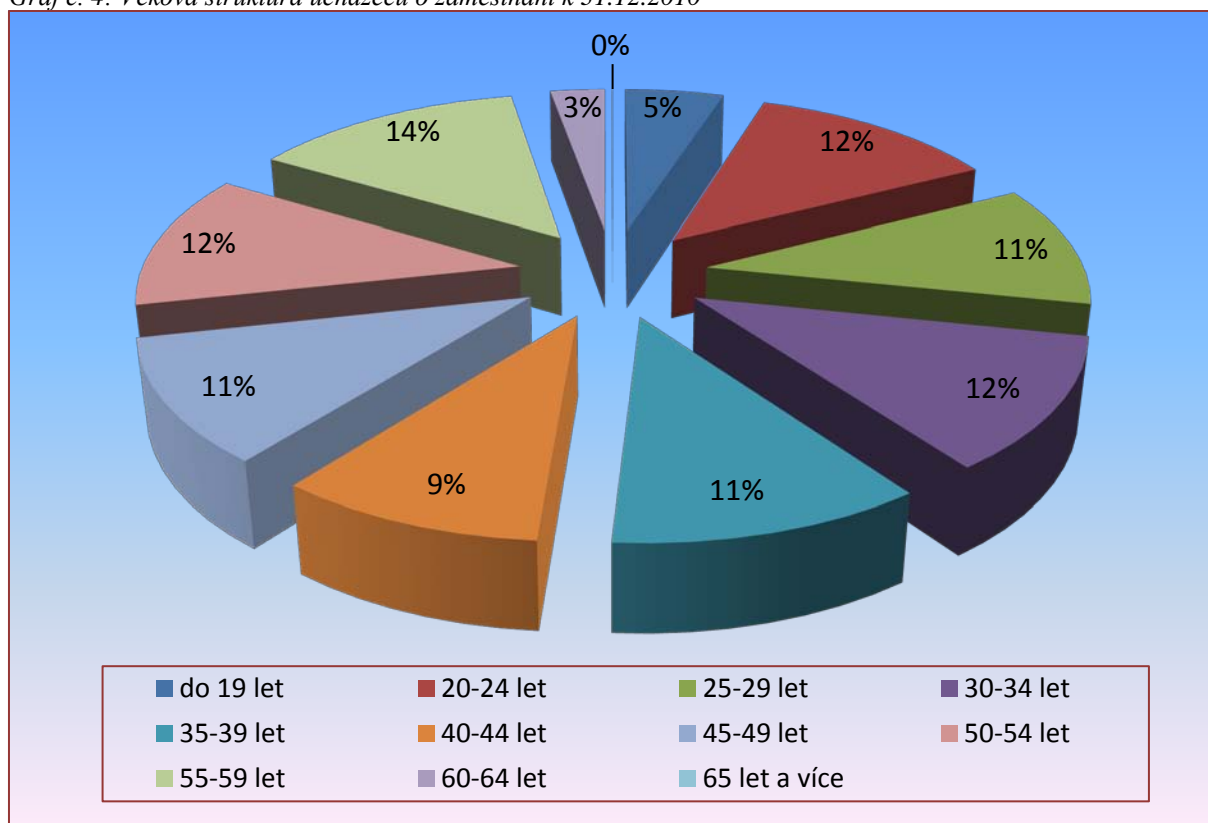
¹⁾ Údaje ze čtvrtletní statistiky

Tab. č. 11: Věková struktura uchazečů o zaměstnání¹⁾

věk	stav k			
	celkem			
	31.12.2009		31.12.2010	
	abs.	v %	abs.	v %
do 19 let	394	5	377	5
20-24 let	1 008	14	948	12
25-29 let	806	11	821	11
30-34 let	897	12	892	12
35-39 let	747	10	844	11
40-44 let	734	10	720	9
45-49 let	735	10	829	11
50-54 let	928	13	912	12
55-59 let	932	13	1 036	14
60-64 let	182	2	209	3
65 let a více	3	0	3	0
celkem	7 366	100	7 591	100

¹⁾ Údaje ze čtvrtletní statistiky

Graf č. 4: Věková struktura uchazečů o zaměstnání k 31.12.2010



Nezaměstnanost z hlediska věkového složení uchazečů postihuje nejvíce uchazeče ve věku 55–59 let s podílem 14% z celkového počtu uchazečů o zaměstnání. Dále zaznamenáváme největší podíl nezaměstnaných ve třech věkových skupinách se shodným podílem 12%. Jedná se o věkové skupiny 20–24 let, 30–34 let a 50–54 let.

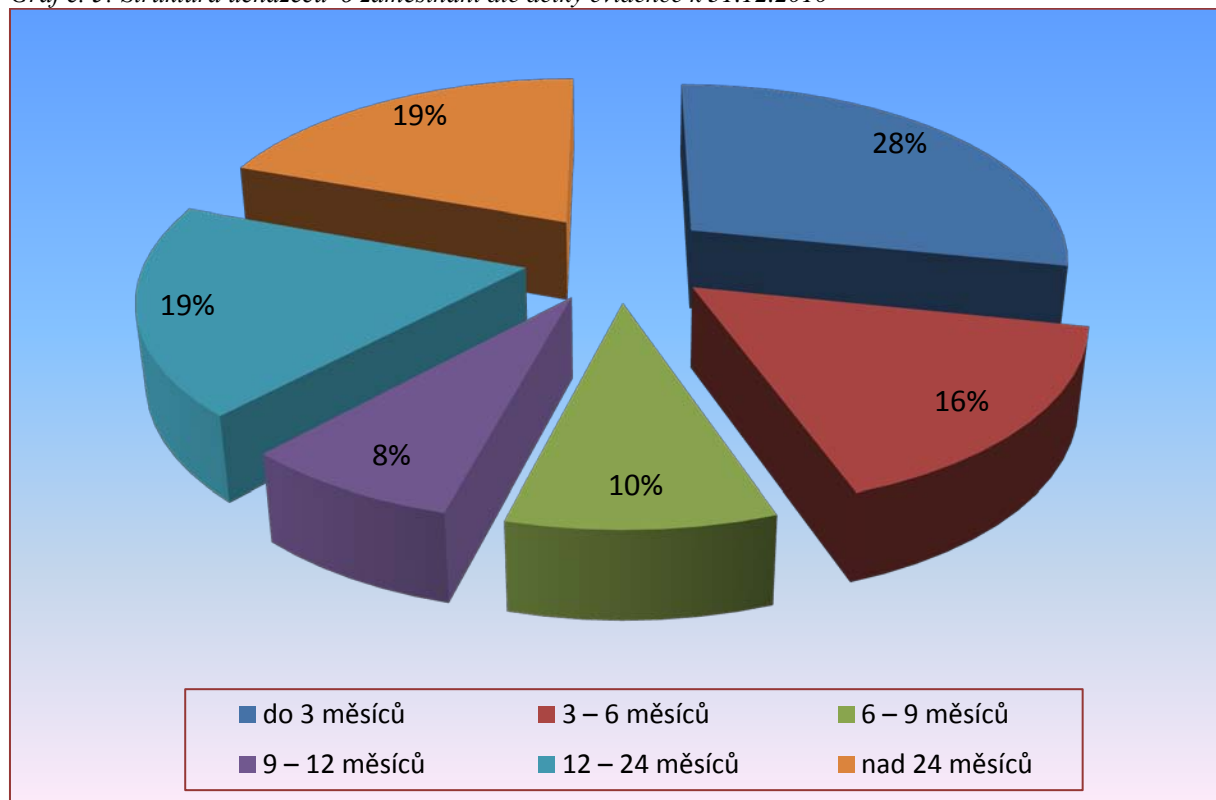
Mladí absolventi škol nemají praxi a pro zaměstnavatele často bývají nedostačující pracovní silou. Osoby starší 50 let velmi často nesplňují požadavky ze strany zaměstnavatelů z důvodu neznalosti světových jazyků, nových trendů – resp. informačních technologií apod. Průměrný věk evidovaných uchazečů k 31.12.2010 v okrese Karlovy Vary je 39,7 let.

Tab. č. 12: Délka evidence ¹⁾

Délka evidence	stav k			
	celkem			
	31.12.2009		31.12.2010	
	abs.	v %	abs.	v %
do 3 měsíců	2 108	29	2 148	28
3 – 6 měsíců	1 448	20	1 242	16
6 – 9 měsíců	951	13	717	10
9 – 12 měsíců	727	10	589	8
12 – 24 měsíců	918	12	1 423	19
nad 24 měsíců	1 214	16	1 472	19
celkem	7 366	100	7 591	100

¹⁾ Údaje ze čtvrtletní statistiky

Graf č. 5: Struktura uchazečů o zaměstnání dle délky evidence k 31.12.2010



Podle délky evidence tvořili k 31.12.2010 největší podíl uchazeči evidovaní kratší dobu než 3 měsíce, jejichž podíl činil 28%. Shodný podíl 19% nezaměstnaných tvoří skupiny

evidovaných 12 – 24 měsíců a nad 24 měsíců. Dlouhodobá nezaměstnanost souvisí s nízkou kvalitací a většinou i zhoršeným zdravotním stavem těchto uchazečů, kteří se těžko uplatňují na trhu práce. Nejvhodnějším způsobem zaměření na tuto skupinu jsou rekvalifikace pro obnovu praktických dovedností a znalostí i pracovních návyků a podpora zaměstnavatelů k zaměstnávání těchto uchazečů formou příspěvků z aktivní politiky zaměstnanosti. Nejméně zastoupenou skupinou jsou uchazeči evidovaní na úřadu práce 9 – 12 měsíců (8%).

Tab. č. 13: Průměrná délka evidence (ve dnech) ¹⁾

Délka evidence	stav k			
	celkem		ženy	
	31.12.2009	31.12.2010	31.12.2009	31.12.2010
průměrná délka evidence evidovaných uchazečů	525	573	543	605
průměrná délka evidence vyřazených uchazečů	268	255	295	257

¹⁾ Údaje ze čtvrtletní statistiky

III.1.2 Tok uchazečů o zaměstnání

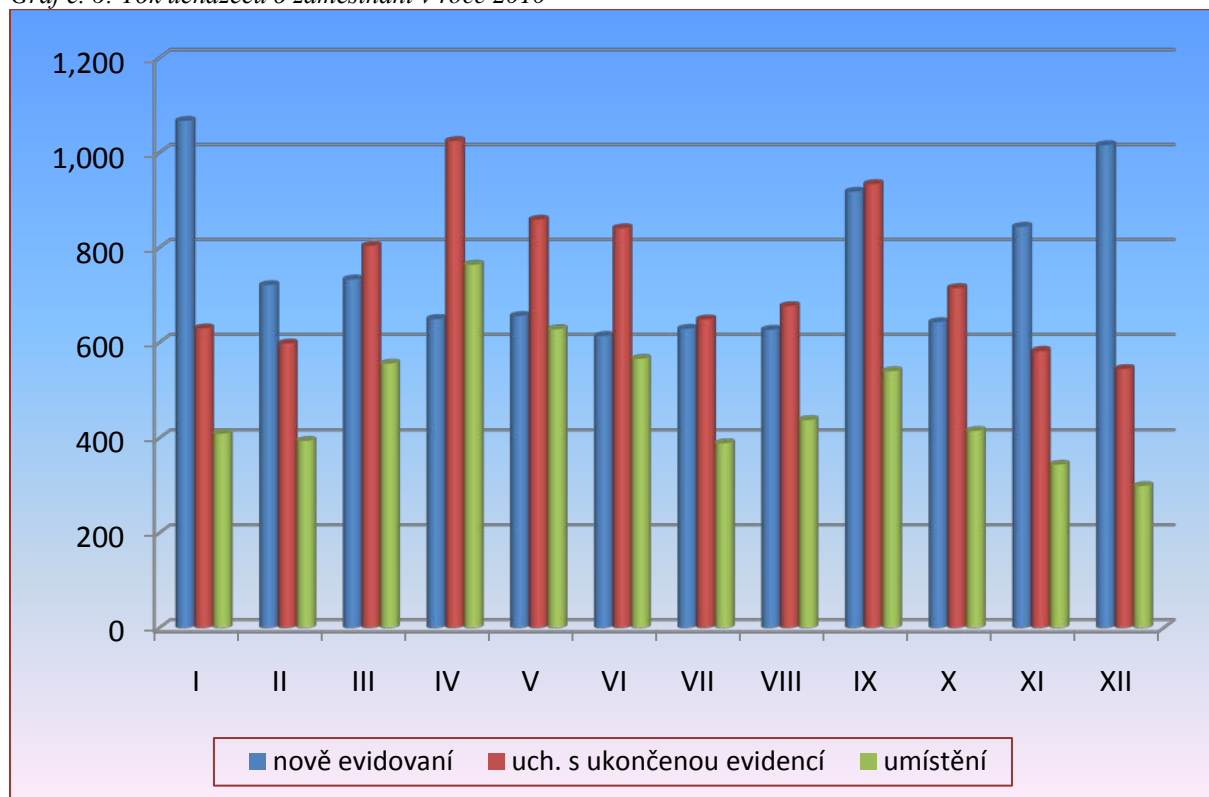
Tab. č. 14: Tok nezaměstnanosti ¹⁾

měsíc	celkem			ženy		
	nově evidovaní	uch. s ukončenou evidencí	umístění	nově evidované	uch. s ukončenou evidencí	umístěné
Rok 2009						
I	1 178	509	272	563	229	135
II	887	435	250	377	194	117
III	815	615	371	372	275	167
IV	1 185	754	521	608	358	253
V	822	834	563	439	351	250
VI	743	778	505	339	367	275
VII	803	682	431	401	317	236
VIII	707	719	463	334	368	268
IX	964	968	606	437	497	322
X	798	702	444	343	347	244
XI	742	679	409	312	329	215
XII	859	516	268	379	246	146
celkem	10 503	8 191	5 103	4 904	3 878	2 628
Rok 2010						
I	1 067	630	409	455	332	217
II	721	598	394	317	264	169
III	733	804	557	309	364	259
IV	650	1 025	764	280	437	324
V	656	859	628	261	340	255
VI	614	841	567	312	364	255
VII	629	649	389	336	265	159
VIII	627	677	438	320	308	207
IX	918	934	541	427	470	314
X	643	715	415	307	343	209
XI	844	583	344	360	266	166

XII	1 016	546	299	383	261	158
celkem	9 118	8 861	5 745	4 067	4 014	2 692

¹⁾ Údaje z měsíční statistiky

Graf č. 6: Tok uchazečů o zaměstnání v roce 2010



III.1.3 Vývoj míry nezaměstnanosti

Tab. č. 16: Stav a vývoj míry nezaměstnanosti v letech 2009 a 2010 ¹⁾

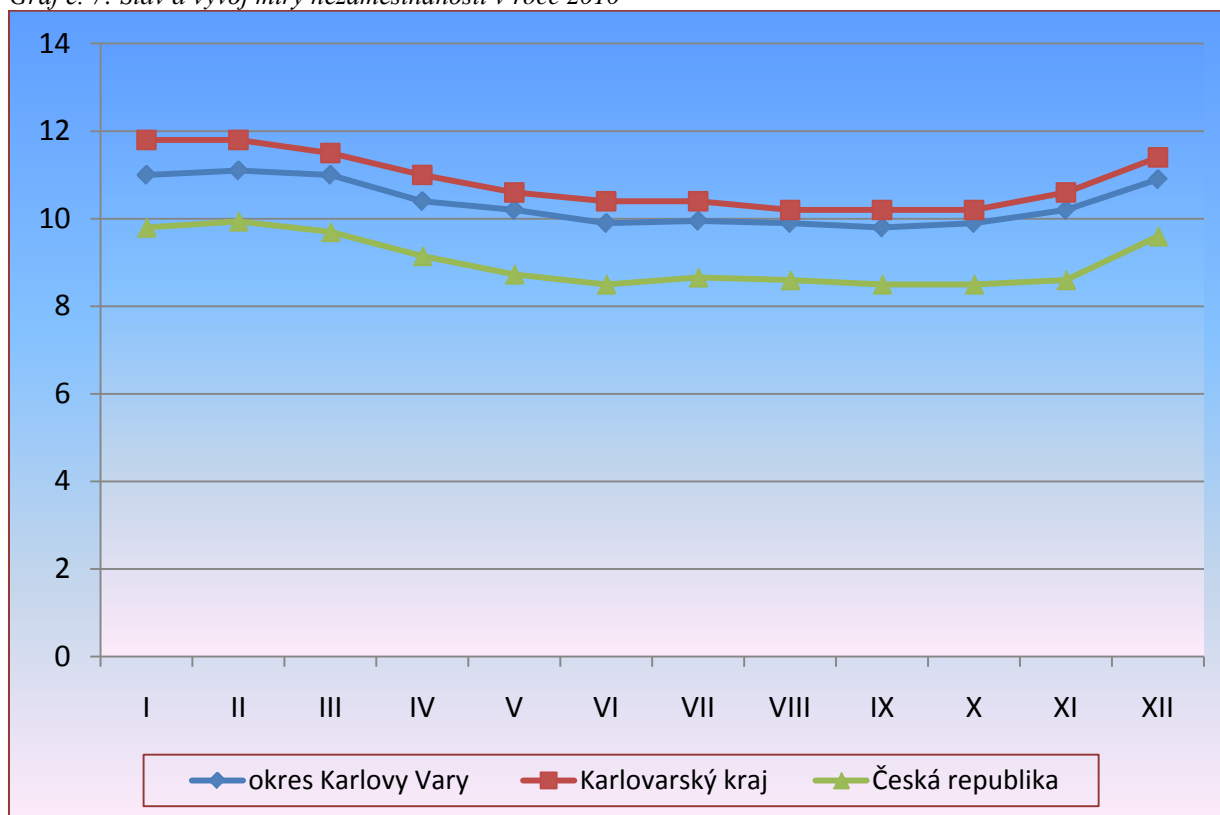
Měsíc	okres Karlovy Vary		Karlovarský kraj		Česká republika	
	2009	2010	2009	2010	2009	2010
I	8,4	11	8,8	11,8	6,8	9,8
II	9,1	11,1	9,4	11,8	7,4	9,94
III	9,4	11	9,6	11,5	7,7	9,7
IV	10,1	10,4	10,1	11	7,9	9,15
V	10,1	10,2	10,1	10,6	7,9	8,73
VI	10,1	9,9	10,2	10,4	8	8,5
VII	10,1	9,95	10,3	10,4	8,35	8,66
VIII	10	9,9	10,3	10,2	8,5	8,6
IX	10	9,8	10,4	10,2	8,6	8,5
X	9,9	9,9	10,35	10,2	8,5	8,5
XI	10	10,2	10,4	10,6	8,6	8,6
XII	10,5	10,9	11,1	11,4	9,2	9,6

¹⁾ Údaje z měsíční statistiky

Po celý rok 2010 přesahovala míra nezaměstnanosti v okrese Karlovy Vary hodnoty míry celé České republiky a míra nezaměstnanosti v Karlovarském kraji byla vyšší, než míra nezaměstnanosti v okrese Karlovy Vary. Během celého roku 2010 až do listopadu docházelo

k postupnému snižování míry nezaměstnanosti na okresní, krajské i celorepublikové úrovni, ale během posledních dvou měsíců se její hodnota téměř vrátila na původní čísla z počátku roku.

Graf č. 7: Stav a vývoj míry nezaměstnanosti v roce 2010



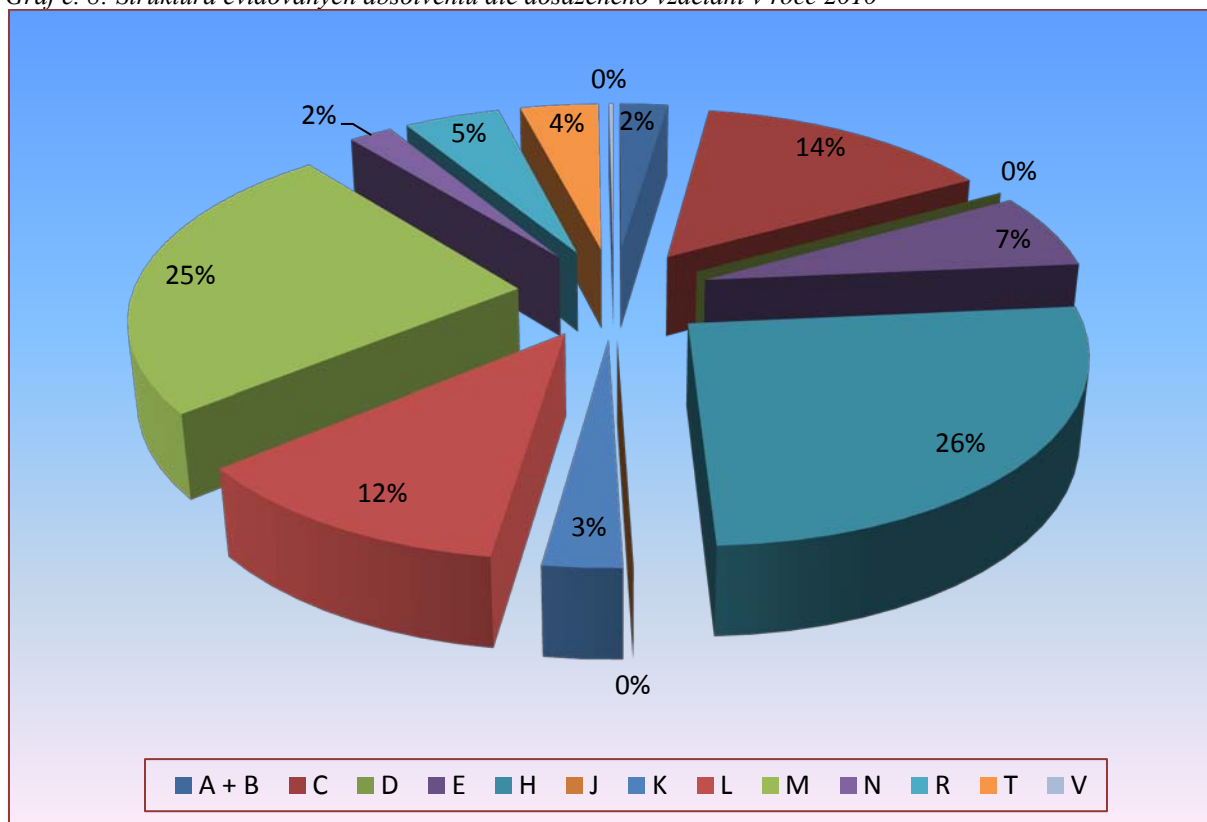
III.2 Absolventi škol a mladiství

Tab. č. 17: Vývoj počtu evidovaných absolventů škol a mladistvých podle stupně vzdělání

Dosažené vzdělání	stav k			
	celkem		ženy	
	30. 9. 2009	30. 9. 2010	30. 9. 2009	30. 9. 2010
A + B Bez vzdělání nebo neúplné základní	5	11	3	6
C Základní vzdělání + praktická škola	72	68	39	40
D Nižší střední vzdělání	0	0	0	0
E Nižší střední odborné	33	31	9	12
H Střední odborné (vyučen)	136	121	57	55
J Střední nebo střední odborné	0	0	0	0
K ÚSV	10	13	3	10
L ÚSO (vyučení s maturitou)	63	55	27	23
M ÚSO s maturitou (bez vyučení)	127	117	66	50
N Vyšší odborné vzdělání	13	10	6	5
R Bakalářské vzdělání	13	22	9	18
T Vysokoškolské	17	18	10	11
V Doktorské	1	1	0	1
celkem	490	467	229	231

Ke dni 31.12.2010 měl Úřad práce v Karlových Varech ve své evidenci 358 absolventů škol a 90 mladistvých bez kvalifikace. Došlo k mírnému poklesu oproti prosinci roku 2009, kdy bylo v evidenci úřadu práce 385 absolventů a 85 mladistvých bez kvalifikace.

Graf č. 8: Struktura evidovaných absolventů dle dosaženého vzdělání v roce 2010



Tab. č. 18: Stav a vývoj počtu absolventů a mladistvých v roce 2010 ¹⁾

2010	absolventi škol	mladiství
leden	377	95
únor	371	101
březen	364	108
duben	332	113
květen	291	115
červen	221	102
červenec	220	92
srpen	235	88
září	388	79
říjen	396	81
listopad	371	91
prosinec	358	90

¹⁾ Údaje z měsíční statistiky

Složitou situaci na trhu práce mají absolventi z důvodu nedostatečné nebo žádné praxe. Zaměstnavatelé často vyžadují několikaletou praxi a absolventi tak mají sníženou šanci získat zaměstnání v oboru. Některé obory vyžadují po dobu studia také praxi a absolvent má jistou možnost, že si jej zaměstnavatel, u kterého praxi vykonával, ponechá v pracovním poměru po absolvování studia. V opačném případě se absolventi evidují na úřadech práce. Často dochází k tomu, že si pak tito absolventi najdou zaměstnání v jiném oboru a ke svému oboru se později těžko vrací.

Úřad práce v Karlových Varech pro uplatnění absolventů využívá nástroje aktivní politiky zaměstnanosti a tím jsou rekvalifikace, poradenská činnost a společensky účelné pracovní místo vyhrazené, které sice není přímo určeno pro skupinu absolventů, ale mezi podporované skupiny v roce 2010 patřily také fyzické osoby do 20 let věku, jimiž absolventi středních škol často jsou.

Tab. č. 19: Rozbor evidovaných absolventů studijních oborů E (nižší střední odborné vzdělání) k 31.12.2010

Obor	počet
Kuchař, kuchařské práce	7
Malíř - natěrač	4
Opravář zemědělských strojů	2
Provoz služeb	4
Tesař, tesařské práce	1
Truhlář, truhlářské práce	1
Zahradník, zahradnické práce	1
Zámečnický, zámečnické práce	1
Zedník, kamnář	4
Zemědělec, zemědělské práce	1

Z absolventů s nižším středním odborným vzděláním jsou na Úřadu práce v Karlových Varech evidováni v největším počtu kuchaři, kuchařské práce. K 31.12.2010 jich bylo evidováno 7. Druhou nejpočetnější skupinou uchazečů z řad absolventů jsou v oboru malíř – natěrač; zedník, kamnář a provoz služeb se shodným počtem evidovaných (4 absolventi v každém z oborů k 31.12.2010).

Tab. č. 20: Rozbor evidovaných absolventů studijních oborů H (střední odborné s - vyučen) k 31.12.2010

Obor	počet
Aranžér, propagační práce	2
Autoelektrikář	4
Aut. tech. práce v aut.	20
Cukrář, cukrovinkář	3
Číšník, servírka	19
Elektrikář, el. tech. práce	1
Instal., instalátorské práce	6
Kadeřník	13
Keramik, keramické práce	3
Krejčí, krejčovské práce	1
Kuchař - číšník	14
Kuchař, kuchařské práce	18
Lesní výroba, lesnické práce	1
Malíř skla a keramiky	4
Obráběč kovů	1
Opravář zemědělských strojů	1
Skladník, práce ve skladu	3
Truhlář, truhlářské práce	5
Zahradník, zahradnické práce	4
Zámečnický, zámečnické práce	1
Zedník, kamnář	3

Ze skupiny absolventů se středním odborným vzděláním (vyučeni) jsou na úřadu práce evidováni nejvíce z oboru automechanik, kterých je k 31.12.2010 evidováno 20. Gastronomie

je druhou nejvíce početnou skupinou evidovaných absolventů. Ke konci roku bylo v evidenci 19 absolventů oboru číšník, servírka, 18 absolventů oboru kuchař, kuchařské práce a 14 absolventů oboru kuchař – číšník. V poměru 13 evidovaných absolventů je také na úřadu práce zastoupena skupina vyučených v oboru kadeřník/kadeřnice.

Přestože je v evidenci úřadu práce poměrně velký počet volných pracovních míst v oboru kuchař, číšník, nedaří se tyto absolventy umístit na volná místa právě z důvodu nedostatečné praxe, kterou zaměstnavatelé vyžadují. V profesi kadeřnické práce je situace poněkud složitější. Zaměstnavatelé nejen vyžadují praxi, ale také často „nabízejí“ práci na živnostenský list.

Tab. č. 21: Rozbor evidovaných absolventů studijních oborů L (ÚSO - vyučení s maturitou) k 31.12.2010

Obor	počet
Elektronika	2
Elektrotechnika	1
Gastronomie	2
Montáž strojů a zařízení	2
Osobní služby	10
Podnikání v oborech	4
Provoz obchodu	9
Servis a opravy strojů a zařízení	2
Strojírenská výroba	1
Technický interdisciplinární	3

Nejvíce zastoupenou skupinou vyučených absolventů s maturitou jsou v oborech osobní služby a provoz obchodu.

Tab. č. 22: Rozbor evidovaných absolventů studijních oborů K (ÚSV) k 31.12.2010

Obor	počet
Gymnázium	14

Tab. č. 23: Rozbor evidovaných absolventů studijních oborů M (ÚSO s maturitou, bez vyučení) k 31.12.2010

Studijní obory	počet
Aplikovaná chemie	1
Bezpečnostně právní činnost	12
Ekologie a ochrana prostředí	1
Ekonomika a podnikání	25
Elektrotechnika	2
Hotelnictví a turismus	5
Chov hospodářských zvířat	1
Laborant ve zdravotnictví	1
Lesní hospodářství	3
Lyceum	5
Obecné zemědělství	6
Oděvnictví	1
Org. a management v odvětví	4
Osobní služby	1
Ošetrovatelství	3
Pozemní stavitelství	2
Provoz, org. a ekonom. dopravy	9
Provoz, org. a ekonom. pošt	5

Servis a opravy strojů a zařízení	7
Sociální činnost	3
Stavebnictví	3
Strojírenství	3
Technik ve zdravotnictví	1
Veřejnosprávní činnost	6
Výpočetní technika	1
Výt. a uměleckořem. tvorba	3
Zemědělská a lesnická technika	1

Nejpočetnější skupinu absolventů s maturitou v evidenci úřadu práce tvořili k 31.12.2010 absolventi oboru ekonomika a podnikání (25 absolventů). Absolventi tohoto oboru mohou vykonávat téměř jakoukoliv administrativní činnost, popř. mohou pracovat na pozici účetních, obchodních zástupců apod. Problémem pro tuto skupinu je však skutečnost, že absolventů s tímto zaměřením je každoročně mnoho. Kromě absolventů oboru ekonomika a podnikání mohou podobné práce vykonávat také absolventi gymnázií, kteří nepokračují dále ve studiu a těch je v evidenci ke konci roku 14. Trh práce je tak přesycen poptávkou po vhodných pracovních místech.

Nejlépe umístitelnými jsou absolventi ze zdravotnických oborů, hotelnictví a turismu. Zdravotnické profese se dlouhodobě potýkají s nedostatkem odborných pracovníků, proto tito absolventi nemají téměř problém najít pracovní uplatnění na trhu práce. Lázeňské město s velkým zastoupením hotelnictví a turismu nabízí snadno uplatnění nejen pro zdravotnické pracovníky, ale také pro absolventy hotelnictví a turismu, např. manažery, provozní ubytovacích nebo stravovacích zařízení, recepční apod. V tomto případě je však nutná znalost cizích jazyků.

III.3 Osoby se ZP

Tab. č. 24: Vývoj počtu uchazečů osob se zdravotním postižením ¹⁾

Osoby se ZP ²⁾	stav k			
	celkem		ženy	
	31.12.2009	31.12.2010	31.12.2009	31.12.2010
osoby se ZP	705	645	349	316
podíl na celkovém počtu uchazečů	9,6%	8,5%	10,1%	9,05%
z toho: plně invalidní	4	0	2	0
částečně invalidní	627	140	308	60
os. zdravotně znevýhodněné	74	74	39	43
I. stupeň invalidity (§ 39/2a)	-	302	-	155
II. stupeň invalidity (§ 39/2b)	-	127	-	58
III. stupeň invalidity (§39/2c)	-	1	-	0
III. st. invalidity (§39/2c, §39/4f)	-	1	-	0

1) Údaje ze čtvrtletní statistiky

2) Novelou zákona č. 155/1995 Sb., o důchodovém pojištění od 1.1.2010 došlo ke změnám statutu osob se zdravotním postižením.

Osoby se zdravotním postižením si na trhu práce hledají jen velmi těžce možnost pracovního uplatnění, neboť vhodných volných míst pro tyto občany je stále velmi málo. K 31.12.2010 bylo pro osoby se zdravotním postižením pouze 12 volných pracovních míst v nabídce Úřadu práce v Karlových Varech. Počet osob se zdravotním postižením byl k 31.12.2010 celkem 645, z celkového počtu 7 591 uchazečů o zaměstnání. Zdravotní omezení nedovolují

vykonávat převážnou část zaměstnavateli nabízených zaměstnání a zaměstnavatelé mají obavy, že bude zaměstnanec se zdravotním postižením často nemocný. Zaměstnavatelé otevřeně uvádí, že je pro ně zpravidla výhodnější a prakticky bez rizika takové občany nezaměstnávat a raději plnit povinný podíl peněžními odvody.

III.4 Situace dalších problémových skupin

Z analýzy struktury uchazečů o zaměstnání, evidovaných v roce 2010 vyplývá, že na míře nezaměstnanosti se dlouhodobě podílejí některé specifické skupiny občanů, kteří jsou hůře umístitelní do nového zaměstnání než ostatní uchazeči. Jedná se o skupiny uchazečů o zaměstnání, které charakterizují zejména určité objektivní okolnosti, a které brání rychlému a bezproblémovému zprostředkování nového vhodného zaměstnání.

Do těchto skupin spadají:

- a) uchazeči s nízkým vzděláním a odbornou kvalifikací a uchazeči s nízkou flexibilitou na trhu práce,
- b) uchazeči pečující o děti cca do 15 let věku,
- c) absolventi škol a odborných učilišť,
- d) osoby se zdravotním postižením,
- e) uchazeči se skrytým nezájmem o zaměstnání,
- f) uchazeči se zdravotním omezením pro výkon zaměstnání,
- g) uchazeči starší 50 let věku,

add.:

- a) Zaměstnavatelé i nadále mají nižší zájem o zaměstnance s nízkým vzděláním. Na trhu práce jsou stále více vyžadováni především uchazeči s kvalifikací a praxí. Problémem je i skupina starších uchazečů, kteří neumí pracovat s novými trendy, např. s informačními technologiemi, nebo jim chybí znalost světového jazyka, a nesplňují tak požadavky zaměstnavatelů pro řádný výkon práce. K těmto novým trendům často nemají tito uchazeči ani pozitivní vztah, který je pro jejich znalost předpokladem. Specifickou kategorií jsou starší uchazeči o zaměstnání, kteří dlouhodobě vykonávali zaměstnání v jedné profesi a ta již není na trhu práce žádaná. Převážná část těchto uchazečů má navíc i zdravotní potíže. Úřad práce se snaží tyto občany v co nejširší míře rekvalifikovat do profesí, které jsou na trhu práce žádané, učít je formou rekvalifikace novým trendům a dále pořádá poradenské činnosti pro tyto občany.
- b) Zaměstnavatelé často zřizují provozy s prací na směny nebo s pracovní dobou, která je v konfliktu s pracovní dobou školek a školních družin. Uchazeče s péčí o děti tak nelze do takových zaměstnání umístit, neboť musí ráno dávat nebo dovážet dítě do předškolního zařízení a odpoledne, nejpozději do 16 hodin (někde i do 15 hodin), dítě ze zařízení vyzvednout. Mnoho zaměstnavatelů také pracuje v sobotu či v neděli, kdy jsou tato zařízení zcela zavřena. Při 8 hodinové pracovní době a v kombinaci s dopravou do práce tak zbývá velmi málo prostoru pro nalezení vyhovující pracovní doby. Tento problém se týká hlavně matek/otců samoživitelů a případů, kdy jeden z manželů pracuje na směny a uchazečů, kteří bydlí mimo hlavní spádové oblasti regionu.
- c) Absolventi škol a odborných učilišť mají problém při hledání vhodného zaměstnání hlavně z důvodu nedostatku zaměstnání odpovídajících jejich kvalifikaci. Dalším neméně významným handicapem je nulová praxe v oboru a absence pracovních a životních

zkušeností. Absolventi si hledají zaměstnání v jiných oborech a postupně ztrácejí znalosti a motivaci k práci ve svém oboru. Po několika letech zpravidla již nejsou plně schopni nebo si netroufají práci ve svém oboru vykonávat. Dále je třeba uvést, že z reakcí zaměstnavatelských organizací je mnohdy zřejmé, že mnohým absolventům často chybí základní znalosti pro výkon práce v oboru, ač úspěšně vykonali závěrečnou či maturitní zkoušku. Výhodou absolventů je absence špatných pracovních návyků z předchozích zaměstnání. Další velkou výhodou je znalost nových technických trendů, technologií a informačních systémů, jako je např. obsluha PC, práce s Internetem či znalost světového jazyka a schopnost tyto trendy nadále rozvíjet. Dle statistických ukazatelů bylo k 31.12.2009 evidováno celkem 385 absolventů a k 31.12.2010 byl jejich počet 358, došlo k mírnému poklesu evidovaných absolventů.

- d) Osoby se zdravotním postižením si na trhu práce hledají jen velmi těžce možnost pracovního uplatnění, neboť vhodných volných míst pro tyto občany je stále velmi málo. K 31.12.2010 bylo pro osoby se zdravotním postižením pouze 12 volných pracovních míst v nabídce Úřadu práce v Karlových Varech. Počet osob se zdravotním postižením byl k 31.12.2010 celkem 645, z celkového počtu 7 591 uchazečů o zaměstnání. Zdravotní omezení nedovolují vykonávat převážnou část zaměstnavateli nabízených zaměstnání a zaměstnavatelé mají obavy, že bude zaměstnanec se zdravotním postižením často nemocný. Zaměstnavatelé otevřeně uvádí, že je pro ně zpravidla výhodnější a prakticky bez rizika takové občany nezaměstnávat a raději plnit povinný podíl peněžními odvody.
- e) V evidenci uchazečů o zaměstnání jsou trvale uchazeči, kteří ve skutečnosti nemají skutečný zájem o zprostředkování zaměstnání. Využívají sociálního systému, kdy je pro výplatu sociálních dávek nezbytná evidence na úřadu práce. Tito občané si práci nehledají, dokládají úřadu práce časté pracovní neschopnosti a všemi způsoby se snaží, aby jim úřad práce práci nenabízel, nebo je do nabízené práce zaměstnavatel nepřijal. Měsíční příjem sociálních dávek je zpravidla větší či stejný jako předpokládaný výdělek v zaměstnání, neboť se převážně jedná o uchazeče s nízkým vzděláním (základním, nedokončeným základním nebo bez vzdělání), kde je předpoklad výdělku na hranici minimální mzdy. Prokazování, že o práci zájem tyto lidé nemají, je však vzhledem k celkovému nedostatku pracovních příležitostí velice obtížné a zdlouhavé. Další výhodou pro tyto uchazeče o zaměstnání je státem hrazené zdravotní pojištění.
- f) Velmi často jsou vystavovány pracovní neschopnosti uchazečům o zaměstnání pro akutní zdravotní potíže. Musíme však dodat, že je mnoho zdravotních omezení i pracovních neschopností vystaveno neopodstatněně, když uchazeč nechce přijmout zprostředkované zaměstnání např. z finančních důvodů a hrozí mu vyřazení z evidence úřadu práce.
- g) Uchazeči starší 50 let věku tvoří 29% z celkového počtu všech evidovaných uchazečů (tj. uchazeči ve věku 50 – 54 let tvoří 12%, uchazeči ve věku 55 – 59 tvoří 14% a osoby starší 60 let tvoří 3% z celkového počtu všech uchazečů o zaměstnání k 31.12.2010). Bohužel se Úřadu práce v Karlových Varech v některých případech nedaří vrátit tyto uchazeče zpět na trh práce. Přispívá k tomu skutečnost, že získat v tomto vyšším věku zaměstnání je velký problém, lidé si nevěří, velmi často si stěžují na věkovou diskriminaci ze strany zaměstnavatelů, a to se odráží i na jejich ochotě pokusit se změnit svou situaci. Osoby starší 50 let velmi často nesplňují požadavky ze strany zaměstnavatelů z důvodu neznalosti světových jazyků, nových trendů, resp. informačních technologií apod.

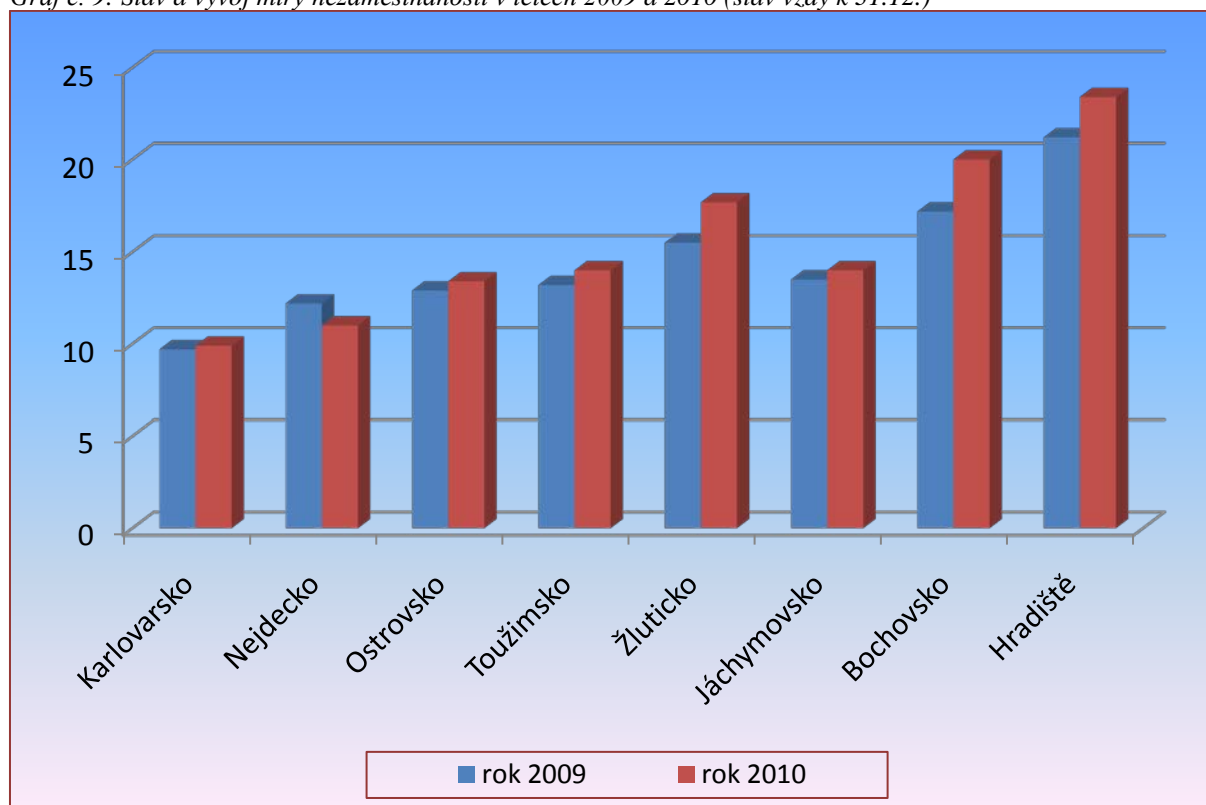
III.5 Situace v jednotlivých mikroregionech v okrese

Tak jako jsou vytipovány ohrožené skupiny uchazečů o zaměstnání, tak jsou v rámci okresu Karlovy Vary vytipovány i nejvíce ohrožené oblasti. Situaci v těchto oblastech ztěžuje především minimální existence pracovních příležitostí a dopravní obslužnost, která nevyhovuje svým rozsahem požadavkům na dopravu v rámci práce na směny a o víkendech. K těm nejvíce ohroženým oblastem patří v okrese Karlovy Vary Hradiště (k 31.12.2010 míra nezaměstnanosti 23,4%), Bočovsko (20%) a Žluticko (17,7%).

Tab. č. 25: Charakteristika mikroregionů k 31.12.2010

Název mikroregionu	EAO	počet uchazečů		MN v %	
		celkem	dosažitelní	z celkového počtu uchazečů	z dosažitelných uchazečů
Karlovarsko	35 650	3 617	3 540	10,1	9,9
Nejdecko	4 884	547	539	11,2	11
Ostrovsko	12 022	1 638	1 606	13,6	13,4
Toužimsko	3 377	483	473	14,3	14
Žluticko	2 972	531	525	17,9	17,7
Jáchymovsko	3 185	456	446	14,3	14
Bočovsko	1 190	245	238	20,6	20
Hradiště	312	74	73	23,7	23,4
Celkem okres	63 592	7 591	7 440	11,1	10,9

Graf č. 9: Stav a vývoj míry nezaměstnanosti v letech 2009 a 2010 (stav vždy k 31.12.)



Míra nezaměstnanosti činila k 31.12.2010 v okrese Karlovy Vary 10,9%.

Mikroregion Hradiště (míra nezaměstnanosti k 31.12.2010 - 23,4%) je bývalý vojenský výcvikový prostor, kde stále nevznikají nové firmy s nabídkou nových volných pracovních míst. Jedná se o největší mikroregion v okrese (rozloha 331,6 km²).

Mikroregiony Bočovsko (míra nezaměstnanosti - 20%), Žluticko (míra nezaměstnanosti - 17,7%) jsou bývalé zemědělské oblasti, kde také nevznikají nové firmy a poptávka po pracovních silách je téměř nulová. V obcích těchto mikroregionů v jižní a východní části okresu jsou zanedbané či opuštěné objekty socialistické zemědělské výroby a celkový vzhled obcí je poznamenán nedostatečnou údržbou a obnovou domů.

Nejvýznamnější zaměstnavatelé na Bočovsku jsou firmy H a R Komplet s.r.o., Emil Stašák – Statek Údrč; Cukrárna Ondra s.r.o. a menší zemědělské firmy.

Na Žluticku patří k největším zaměstnavatelům Zemědělské družstvo Novosedly (zemědělská prvovýroba), Kabkon Chyšé (technické služby), Statek Chyšé Genetic export spol. s r.o. (rostlinná výroba kombinovaná se živočišnou), LAMELA ELECTRIC, a.s. a další. Celkovou míru nezaměstnanosti v mikroregionu zvyšují obce Vrbice (míra nezaměstnanosti 47,3%), Čichalov (míra nezaměstnanosti 41,8%), Verušičky (míra nezaměstnanosti 29,4%) a Valeč (míra nezaměstnanosti 25,1%).

Na Toužimsku (míra nezaměstnanosti k 31.12.2010 - 14%), kam se kromě zemědělství soustřeďuje i kovodělný a elektrotechnický průmysl, jsou největšími zaměstnavateli OK STS Toužim, a.s. (kovovýroba), Elektromodul, s.r.o. (výroba a montáž kabelových svazků pro automobilový průmysl), OZT - Obchodní zařízení Toužim, a.s. (výroba a montáž zařízení do prodejen), Elektro, výrobní družstvo v Bečově nad Teplou (výroba radiového a televizního zařízení), Lesní společnost Bečov s.r.o. (přidružené činnosti výrobní povahy při pěstování lesa), Hollandia Karlovy Vary, a.s., Krásné údolí (výroba mléčných výrobků). Zde je krizovou obcí Otročin s mírou nezaměstnanosti 20,2%.

Mnoho obcí okresu se sdružuje do četných sdružení obcí nebo do zájmových sdružení, které tak vytvářejí jiné členění do mikroregionů než je využíváno pro činnosti úřadu práce. Předmětem činnosti těchto sdružení obcí je především koordinování celkového rozvoje území regionu na základě společné strategie, dále koordinování územních plánů a územního plánování, přímé provádění společných investičních akcí, společný postup při prosazování ekologické aktivity území, společná propagace mikroregionu v cestovním ruchu apod. Sdružení mají ve většině vypracovaný strategický rozvojový dokument mikroregionu.

Významnými dobrovolnými svazky měst a obcí v okrese Karlovy Vary jsou:

Slavkovský les pro obnovu venkova - Zabezpečení koordinovaného postupu orgánů místních samospráv ve věci programu obnovy a rozvoje venkova, propagace mikroregionu a dalších souvisejících aktivit; poskytování poradenského servisu, partnerství a informační služby v oblasti rozvoje venkovského prostoru, propagace regionu; podpora trvale udržitelného cestovního ruchu; záchrana, ochrana a využití přírodního a kulturního potenciálu regionu.

Priorita 1. Tvorba nových pracovních příležitostí.

Priorita 2. Kvalita života v mikroregionu.

Priorita 3. Vzdělávání a místní partnerství.

Svazek obcí sdružuje obce Karlovarského kraje (Bochov, Stanovice, Teplička, Bečov nad

Teplou, Nová Ves, Mnichov, Ovesné Kladruby, Teplá, Otročin, Chodov u Bečova nad Teplou) a Plzeňského kraje (Úterý, Bezvěrov, Krsy, Úněšov, Všeruby).

Vodohospodářské sdružení obcí západních Čech - Jednotná správa a řízení obecních vodovodů a kanalizací a dalších společných částí z majetku obcí, které slouží výrobě a rozvodu vody, k odvodu a likvidaci odpadních vod na principu investiční a cenové solidarity členů svazku.

Svazek obcí - celkem 87 obcí, z toho 51 obcí z Karlovarského kraje, 30 obcí z Plzeňského kraje, 1 obec ze Středočeského kraje a 5 obcí z Ústeckého kraje.

Sdružení Krušné Hory – západ - Propagace cestovního ruchu, kultury a sportu, vzdělávání. Svazek obcí - Abertamy, Boží Dar, Dalovice, Děpoltovice, Hájek, Horní Blatná, Hroznětín, Jáchymov, Jenišov, Krásný les, Loket, Merklín, Nová Role, Nové Hamry, Ostrov, Otovice, Pernink, Potůčky, Smolné Pece, Šemnice, Velichov.

Regionální sdružení obcí a měst Euregio Egrensis - Všeestranně působit k prohloubení a rozvíjení přátelských vztahů mezi ČR a SRN – obcemi, městy, institucemi i jednotlivci. Doporučuje náměty ke spolupráci partnerských stran v příhraničním regionu trojmezí Čech, Bavorska a Saska.

Svazek obcí Karlovarského kraje (Abertamy, Aš, Bečov, Bezdrůžice, Bochoř, Bor u Tachova, Boží Dar, Citice, Ctiboř, Habartov, Halže, Horní Blatná, Horní Slavkov, Hranice, Cheb, Chodov, Chyše, Karlovy Vary, Kladruby, Krásná, Krásno, Konstantinovy Lázně, Kostelec, Lázně Kynžvart, Lestkov, Libá, Luby, Loket, Mariánské Lázně, Milíře, Nová Role, Nové Hamry, Olbramov, Ostrov, Podhradí, Pšov, Sdružení obcí pro rozvoj Kraslicka (Bublava, Dolní Nivy, Jindřichovice, Kraslice, Oloví, Přebuz, Rotava, Stříbrná, Šindelová), Sokolov, Staré Sedlo, Stříbro, Studánka, Štědrá, Tachov, Třemešné, Valeč, Vlkovice, Žlutice).

Region Karlovarský venkov - Koordinování celkového rozvoje území mikroregionu na základě společné strategie, společná propagace mikroregionu v cestovním ruchu.

Svazek obcí - Otovice, Hájek, Sadov.

Svazek obcí Doupovské hory - Koordinování celkového rozvoje území mikroregionu na základě společné strategie, koordinování územních plánů a územního plánování, přímé provádění společných investičních akcí, společná propagace mikroregionu v cestovním ruchu. Svazek obcí - Toužim, Žlutice, Chyše, Pšov, Stružná, Čichalov, Štědrá, Valeč, Verušičky, Žalmanov, Andělská Hora.

Bystřice - Rozvoj dopravní infrastruktury regionu, zvýšení kapacity a celková rekonstrukce silnic k nově otevíranému silničnímu přechodu Potůčky – Johannegeorgenstadt pro osobní automobily do 3,5 t.

Svazek obcí - Abertamy, Hroznětín, Horní Blatná, Potůčky, Merklín, Pernink.

Svazek obcí EKOODPADY - Svazek obcí Cheb, Skalná, Sokolov, Chodov, Nová Role, Ostrov, Mariánské Lázně.

Svazek obcí Plešivec - Využití hory Plešivec ke sportovním a rekreačním účelům a k rozvoji cestovního ruchu. Realizace tohoto záměru spočívá ve vybudování ubytovacích zařízení, lyžařských vleků, lanovky, sjezdovek, běžeckých tratí, tras pro pěší a cyklisty včetně vybudování cyklistické stezky mezi obcemi Merklín – Abertamy – Plešivec, vedené mimo státní silnici. Svazek obcí - Abertamy, Merklín.

Nejčastější formou spolupráce obcí s jinými subjekty je vytvoření zájmového sdružení právnických osob:

Sdružení Centrální Krušnohoří - Zajišťování regionálního programování a realizace místní strategie regionálního rozvoje, podpora hospodářských aktivit v regionu, navázání spolupráce a organizační propojení s obdobnými sdruženími, popř. s dalšími organizacemi, spolupráce s příhraničními sousedícími obcemi, zvyšování atraktivity regionu pro aktivní cestovní ruch, propagace regionu, podpora rozvoje infrastruktury, zemědělství, ochrany a tvorba životního prostředí.

Členské obce: Abertamy, Boží Dar, Horní Blatná, Jáchymov, Kovářská, Loučná pod Klínovcem, Měděnec, Nové Hamry, Pernink, Potůčky, Vejprty.

Právnická osoby: Lanová dráha Klínovec, s. r. o.

Sdružení přátel obce Potůčky - Rozvoj a propagace cestovního ruchu, zvyšování aktivit ve věcech místní politiky, infrastruktury samosprávy, sociálního zabezpečení, kulturních a sportovních akcí na území obce, společenských zájmů a služeb v subjektech, jež jsou členy sdružení.

Členské obce: Potůčky.

Právnické osoby: Sbor dobrovolných hasičů Potůčky, Tělovýchovná jednota Potůčky.

SOKO – Sdružení obcí krušnohorské oblasti - Koordinace územních plánů, vytváření, projektování a realizace společných projektů, akcí a aktivit, koordinace významných investičních akcí v zájmovém území, společný postup při získávání finančních prostředků z různých fondů, společná podpora podnikání na území mikroregionu, zvýšení atraktivity zájmového území pro investory, zvýšená ochrana životního prostředí v zájmovém území, společný postup při dosahování ekologické stability území, snižování nezaměstnanosti na území mikroregionu, informační a iniciační činnost vůči podnikatelským subjektům a obyvatelům zájmového území.

Členské obce: Abertamy, Boží Dar, Horní Blatná, Kovářská, Kryštofovy Hamry, Loučná pod Klínovcem, Měděnec, Pernink, Vejprty.

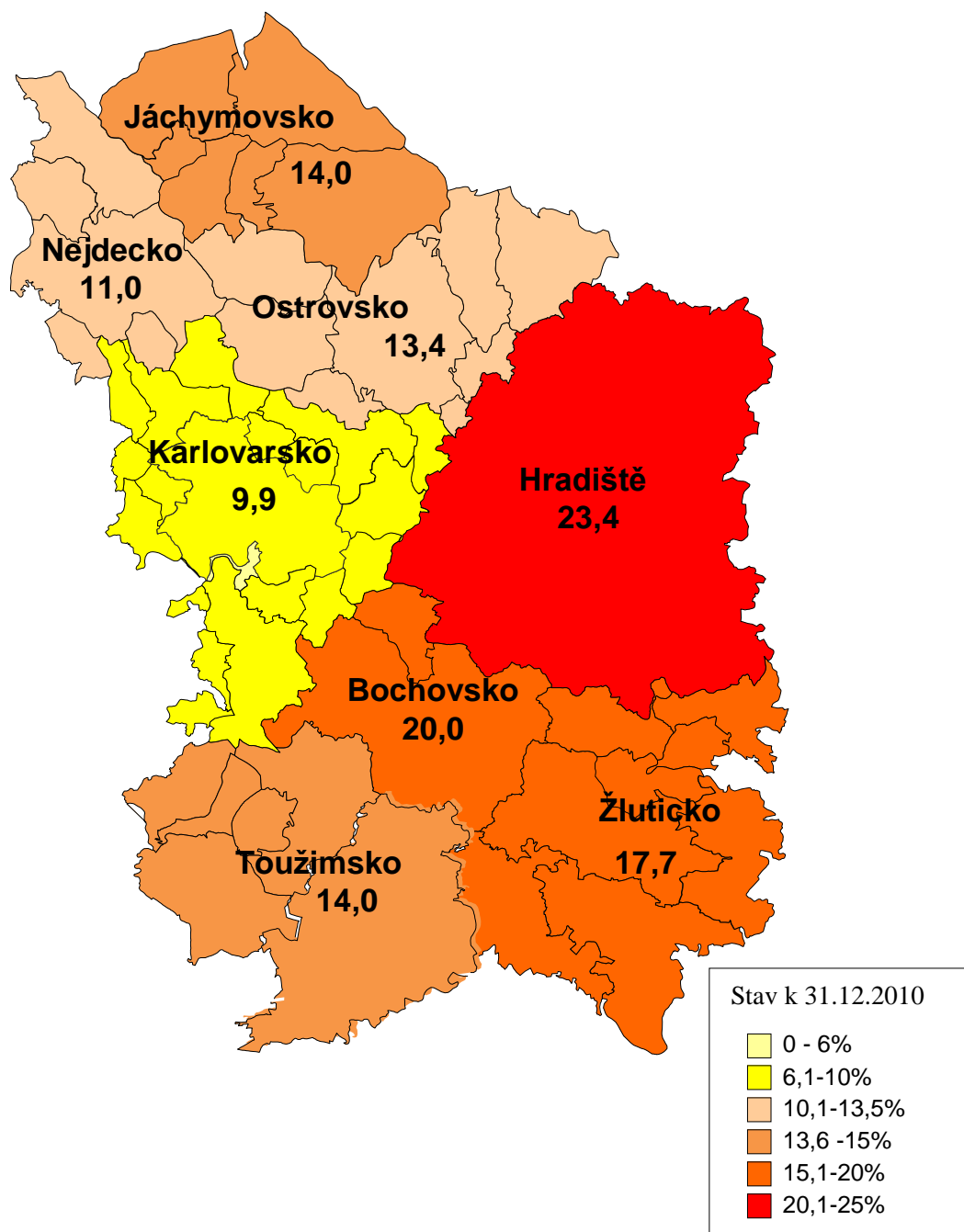
Právnická osoba: Horská služba ČR.

Vladař - Prosazování regionálních potřeb ve strategickém a územním plánování Ústeckého, Plzeňského a Karlovarského kraje, zpracovávání a realizace společné strategie rozvoje regionu, příprava, realizace a financování projektů společného zájmu přesahující rámec členů Sdružení, pomoc při zajištění finančních prostředků z tuzemských a zahraničních zdrojů na realizaci projektů členů sdružení, vybudování společného informačního systému, propagace, školení a jiné vzdělávací akce.

Členské obce: Bochov, Chyše, Pšov, Štědrá, Valeč, Žlutice, Toužim, Manětín, Lubenec, Nečtiny, Čichalov, Andělská Hora.

(Zdroj: Oficiální stránky Krajského úřadu Karlovarského kraje, dostupné na http://www.kr-karlovarsky.cz/kraj_cz/vyhledavani/Vyhledavani.htm?Query=sdru%9een%ed+obc%ed dne 16.2.2011).

III.6 Mapa okresu – míra nezaměstnanosti v jednotlivých mikroregionech



IV. Cizinci na trhu práce

IV.1 Zaměstnávání občanů EU

K 31.12.2010 bylo v okrese Karlovy Vary evidováno 734 zaměstnaných občanů EU/EHP. Oproti roku 2009 došlo k nárůstu zaměstnaných občanů Slovenska o téměř 10% a naopak k poklesu u občanů Polska o 55%. Přesto spolu s občany Německa, jejichž počet vzrostl o 50%, tvoří více než 80% všech zaměstnaných občanů EU/EHP. Z tohoto počtu je 312 žen a podíl žen na celkové zaměstnanosti občanů EU/EHP v okrese činí 42,5%.

Zaměstnanost občanů EU v okrese se v roce 2009 i 2010 pohybuje na přibližně stejné úrovni, k poklesu oproti r. 2009 došlo o pouhých 2%. Největší úbytek u občanů Polska tvořili zejména zaměstnanci s dosaženým základním a středním odborným vzděláním. Občané Slovenska i Polska se i nadále v našem okrese uplatňují zejména jako stavební dělníci a dělníci v průmyslu. Naopak setrvalý stav je u pomocného zdravotního personálu a personálu v lázeňství, zdravotních sester a lékařů. Zaměstnavatelé s největším počtem zaměstnaných slovenských pracovníků v okrese jsou NEMOS Plus s.r.o., Karlovarská nemocnice a.s., Léčebné lázně Jáchymov a.s., WITTE Nejdek s.r.o. I nadále bylo v okrese Karlovy Vary zaměstnáno nejvíce polských občanů, převážně v oboru stavebnictví u firem KRAK-CHEM Sp.z.o.o. a IPM STARS s.r.o.

Tab. č. 26: Zaměstnávání cizinců

Zaměstnaní cizinci	stav k	
	31.12.2009	31.12.2010
Zaměstnaní s pracovním povolením	579	416
Informace o zaměstnání podle § 98 písm. a) až e), j) až p)	565	688
Občané EU, Norska, Islandu, Lichtenštejnska a Švýcarska	751	734
Zelené karty	0	5

Tab. č. 27: Příklady cizinců z EU/EHP ¹⁾

Stát EU	31.12.2009	31.12.2010
Francie	7	7
Itálie	6	8
Nizozemí	5	5
Polsko	168	76
Řecko	1	1
Slovensko	443	483
Slovinsko	1	1
Německo	27	41
Velká Británie	7	7
Bulharsko	63	71
Litva	5	5
Lotyšsko	2	4
Rumunsko	13	21

IV.2 Zaměstnávání ostatních cizinců

K 31.12.2010 bylo na Úřadu práce v Karlových Varech evidováno celkem 1104 cizinců (celkem povolení k zaměstnání a informací) z toho 653 žen. Nejvíce bylo evidováno občanů Ukrajiny (32,5%), poté Ruska (23,4%), Vietnamu (11,7%) a Thajska (5,5%).

V roce 2010 došlo oproti roku 2009 v okrese Karlovy Vary opět k výraznému snížení počtu cizinců požadujících povolení, resp. prodloužení k zaměstnání na území ČR. V absolutních číslech klesl počet předložených žádostí oproti loňskému roku o 197, tj. o 29,2%. Oproti stavu k 31.12.2009 poklesl i počet vydaných povolení k zaměstnání a např. u občanů Ukrajiny činil přibližně 50%, u cizinců ostatních zemí se počet vydaných povolení výrazně nelišil.

V rámci správního řízení nebylo vyhověno 93 žádostem o vydání povolení, resp. prodloužení povolení k zaměstnání.

Ve značném množství případů se u vydaných povolení k zaměstnání, resp. prodloužení povolení jedná o členy statutárních orgánů nebo společníky obchodních společností a členy družstev plnících úkoly ve prospěch společnosti či družstva. K 31.12.2010 činil podíl vydaných povolení k zaměstnání společníkům, statutárním orgánům a členům družstev více než jednu třetinu z celkového počtu.

Tab. č. 28: Příklady rozboru pracovního povolení ¹⁾

stát	31.12.2009	31.12.2010
Bělorusko	12	15
Chorvatsko	2	1
Čína	3	3
Jugoslávie	8	2
Moldávie	7	6
Mongolsko	5	4
Rusko	83	85
Ukrajina	268	132
Vietnam	77	59

¹⁾ Údaje z měsíční statistiky

Tab. č. 29: Příklady rozboru informací – cizinci ¹⁾

stát	31.12.2009	31.12.2010
Arménie	10	8
Bělorusko	13	17
Čína	4	5
Kazachstán	9	17
Mexiko	1	1
Rusko	135	173

stát	31.12.2009	31.12.2010
Ukrajina	194	219
Vietnam	102	129

¹⁾ Údaje z měsíční statistiky

IV.3 Zaměstnávání našich občanů v SRN a dalších zemích EU

Tab. č. 30: Pracovní povolení a pracovní smlouvy letech 2009 a 2010

ukazatel	31.12.2009	31.12.2010
počet vydaných potvrzení pendlerům	11	19
krátkodobé pracovní smlouvy na sezónní práce	36	30
pracovní smlouvy na 18 měsíců	0	0
Švýcarsko – pracovní smlouvy na 18 měsíců	0	0

Od 1.1.2009 se prodloužila doba tzv. sezónních povolení ze 4 na 6 měsíců. Jelikož se jedná převážně o sezónní práce v oblasti gastronomie a zemědělství, němečtí zaměstnavatelé takové prodloužení vítají. Umožňuje jim tak plně zaměstnávat české občany po celou dobu sezóny a odpadá tak starost se zácvkem nových zaměstnanců.

Jen v okrese Karlovy Vary úspěšně zažádalo o pracovní povolení na sezónní práce 30 občanů ČR.

Nabídka dlouhodobého pracovního povolení do Německa (na 12 – 18 měsíců) zůstává stále aktuální a Češi ji dále hojně využívají. Bohužel existují způsoby, jak nežádat prostřednictvím ÚP nebo MPSV, a proto je problematické sledovat statistiky, o kolik povolení bylo zažádáno.

Ostatní státy EU/EHP lákají české občany snad ještě více. Právě díky možnosti pracovat zde bez pracovního povolení. Ve většině zemí platí pouze povinnost se zaregistrovat. Mezi nejnavštěvovanější země patří stále Velká Británie a Nizozemí.

V. Aktivní politika zaměstnanosti

V.1 Realizace a účinnost jednotlivých nástrojů aktivní politiky zaměstnanosti

Úřad práce v Karlových Varech realizoval aktivní politiku zaměstnanosti v roce 2010 v souladu s Normativní instrukcí č. 36/2009. Dle uvedené instrukce se úřad práce zaměřil na skupiny uchazečů o zaměstnání, kteří pro své individuální charakteristiky nemohou bez použití nástroje aktivní politiky zaměstnanosti nalézt vhodné zaměstnání. Tyto skupiny uchazečů jsou uvedeny v § 33 zákona č. 435/2004 Sb., o zaměstnanosti:

- a) fyzické osoby se zdravotním postižením,
- b) fyzické osoby do 20 let věku,
- c) těhotné ženy, kojící ženy a matky do devátého měsíce po porodu,
- d) fyzické osoby pečující o dítě do 15 let,
- e) fyzické osoby starší 50 let věku,
- f) fyzické osoby, které jsou vedeny v evidenci uchazečů o zaměstnání nepřetržitě déle než 5 měsíců.

Dále bylo možné v roce 2010 podpořit nástroji aktivní politiky zaměstnanosti uchazeče, kterým byla po 31.12.2009 v důsledku změn kritérií pro posuzování invalidity po provedené kontrolní lékařské prohlídce odejmuta nebo snížena dávka podmíněná dlouhodobě nepříznivým zdravotním stavem (invalidní důchod).

Tab. č. 31: Počet vytvořených pracovních míst v rámci jednotlivých nástrojů APZ s finančním příspěvkem úřadu práce

nástroj APZ (celkový počet nových pracovních míst)	rok 2009	rok 2010
VPP	47	110
SÚPM zřízené a vyhrazené zaměstnavateli	77	94
SÚPM zřízené uchazeči o zaměstnání - SVČ	56	69
CHPD a CHPM vytvořené pro OZP	4	1
CHPM – SVČ vytvořené pro OZP	0	4
cílené programy I. (počet míst)	0	0
cílené programy II. (počet dohod)	0	0
Projekty ESF - VPP	169	130
Projekty ESF - SÚPM	195	184
Projekty ESF - Cílené programy	0	3
celkem	548	595

Tab. č. 32: Příspěvky poskytované v rámci APZ

nástroj APZ (celkový počet podpořených osob)	rok 2009	rok 2010
osoby s příspěvkem		
příspěvek na zapracování	0	0
příspěvek při přechodu na nový podnikatelský program	0	0
příspěvek na provozní náklady CHPD, CHPM a CHPM - SVČ vytvořené pro OZP	1	1

V.1.1 Veřejně prospěšné práce

Příspěvky na veřejně prospěšné práce jsou Úřadem práce v Karlových Varech poskytovány zejména na podpoření pracovních míst pro uchazeče bez vzdělání nebo se základním vzděláním. Většinou se jedná o jednoduché a nenáročné úkony veřejného charakteru. Těchto příspěvků využívají zejména obecní a městské úřady a příspěvkové organizace, v malé míře také společnosti s ručením omezeným. Pro některé uchazeče žijící v obcích s vysokou mírou nezaměstnanosti se jedná o jediné pracovní příležitosti.

V roce 2010 bylo na oddělení trhu práce úřadu práce uzavřeno 31 písemných dohod na veřejně prospěšné práce financovaných ze státního rozpočtu České republiky a schváleno tak obsazení 110 pracovních míst v rámci veřejně prospěšných prací. Dále bylo uzavřeno 36 písemných dohod na veřejně prospěšné práce spolufinancovaných z Evropského sociálního fondu a ze státního rozpočtu České republiky a schváleno obsazení 130 pracovních míst v rámci veřejně prospěšných prací. Dohody byly uzavřeny s obecními úřady, městskými úřady, příspěvkovými organizacemi a společnostmi s ručením omezeným. Celkem bylo v roce 2010 vytvořeno 240 míst pro uchazeče evidované na úřadu práce.

V roce 2010 bylo na veřejně prospěšné práce vyčerpáno 17 168,84,- Kč (částky jsou uvedeny v tis. Kč) ze státního rozpočtu České republiky a z Evropského sociálního fondu.

V.1.2 Společensky účelná pracovní místa

V.1.2.1 SÚPM vytvořená u zaměstnavatele

Společensky účelná pracovní místa jsou jedním z nejdůležitějších nástrojů aktivní politiky zaměstnanosti, neboť se jedná o místa s vysokým počtem umístěných uchazečů do zaměstnání. Z našich dosavadních zjištění bezpochyby vyplývá, že o tyto příspěvky (zejména pokud se jedná o SÚPM – vyhrazená) je ze strany zaměstnavatelů největší zájem.

Z kategorie nově zřízených společensky účelných pracovních míst u zaměstnavatele byla v roce 2010 uzavřena 1 dohoda a to se zaměstnavatelem Jana Dědečková na vytvoření 1 pracovního místa administrativní pracovník.

V roce 2010 bylo uzavřeno mezi Úřadem práce v Karlových Varech a zaměstnavateli celkem 94 dohod o poskytnutí příspěvku na částečnou úhradu mzdových nákladů financovaných ze státního rozpočtu České republiky a 184 dohod spolufinancovaných z Evropského sociálního fondu a ze státního rozpočtu České republiky. Celkem bylo podpořeno 278 pracovních míst. Nejvíce dohod bylo uzavřeno se zaměstnavateli Elektromodul s.r.o., MANPOWER, spol. s r.o., Centrum pro zdravotně postižené Karlovarského kraje, Spa Hotel Schlosspark s.r.o., Sportovní talenty, Agentura domácí péče LADARA o.p.s., NEMOS PLUS s.r.o. Místa byla vytvořena např. v profesích administrativní pracovník, pracovníci v oblasti sociální práce, obsluha strojů v prádelnách a čistírnách, ale také zdravotní sestra pro plánování procedur, masér, fyzioterapeut, zdravotní sestra v balneo provozu aj.

V roce 2010 bylo na společensky účelná pracovní místa (zřízená i vyhrazená) vyčerpáno 18 617,65,- Kč (částky jsou uvedeny v tis. Kč) ze státního rozpočtu České republiky a z Evropského sociálního fondu.

V.1.2.2 SÚPM vytvořená uchazeči o zaměstnání - SVČ

Možnosti na poskytnutí příspěvku na společensky účelná pracovní místa pro výkon samostatné výdělečné činnosti jsou také využívány našimi uchazeči o zaměstnání. Příjemci příspěvku často uváděli, že kvůli současné nelehké situaci na trhu práce je zahájení samostatné výdělečné činnosti jediný způsob, jak se znovu dostat na trh práce.

V průběhu roku 2010 bylo ÚP v Karlových Varech uzavřeno celkem 69 dohod pro výkon samostatné výdělečné činnosti. Uchazeči zahájili samostatnou výdělečnou činnost např. v oblasti údržba motorových vozidel a jejich příslušenství; masérské, rekondiční a regenerační služby; mimoškolní výchova a vzdělávání, pořádání kurzů, školení, včetně lektorské činnosti; testování, měření, analýzy a kontroly; velkoobchod a maloobchod; praní pro domácnost, žehlení, opravy a údržba oděvů, bytového textilu a osobního zboží; kosmetické služby; pedikúra, manikúra apod.

V roce 2010 bylo na společensky účelná pracovní místa pro výkon samostatné výdělečné činnosti vyčerpáno 4 132,77,- Kč (částky jsou uvedeny v tis. Kč) ze státního rozpočtu České republiky.

V.1.3 Chráněná pracovní místa, chráněné pracovní dílny

Zřizování chráněných pracovních míst a chráněných pracovních dílen pro osoby se zdravotním postižením považuje Úřad práce v Karlových Varech za velmi důležité a vítá každou možnost pomoci osobám se zdravotním postižením vrátit se zpět na trh práce.

V roce 2010 byla uzavřena 1 dohoda o poskytnutí příspěvku na vytvoření chráněného pracovního místa pro osoby se zdravotním postižením se zaměstnavatelkou Ing. Vlasta Příbylová. Jednalo se o vytvoření 1 pracovního místa pro osoby se zdravotním postižením v profesi šička. Dále byla uzavřena 1 dohoda o poskytnutí příspěvku na částečnou úhradu provozních nákladů, spojených s vytvořeným pracovním místem pro osobou se zdravotním postižením, se zaměstnavatelem Lenka Vrtalová. Taktéž byly uzavřeny 4 dohody na zřízení chráněného pracovního místa pro uchazeče se zdravotním postižením, kteří se rozhodli vykonávat samostatnou výdělečnou činnost. Úřad práce v Karlových Varech přispěl finanční částkou na zahájení činnosti manikúra, velkoobchod a maloobchod, kosmetické služby a poskytování služeb osobního charakteru a pro osobní hygienu.

V roce 2010 bylo vyčerpáno 627 000,- Kč ze státního rozpočtu České republiky.

V.1.4 Pracovní rehabilitace

Na Úřad práce v Karlových Varech nebyla podána žádná žádost o pracovní rehabilitaci. Uchazeči o zaměstnání se zdravotním postižením převážně absolvují rekvalifikace, popř. jsou zaměstnání zaměstnavatelem, kterému může být poskytnut příspěvek na společensky účelné pracovní místo vyhrazené, nebo jsou pro uchazeče se zdravotním postižením vytvářena chráněná pracovní místa, na která jsou taktéž poskytovány příspěvky na nákup zařízení a vybavení související se zřízením pracoviště pro osobu se zdravotním postižením.

V.1.5 Rekvalifikace a poradenství

Rekvalifikační kurzy a poradenské činnosti pro uchazeče o zaměstnání patří mezi velmi důležité nástroje aktivní politiky zaměstnanosti a jejich hlavním přínosem je soustavné zvyšování kvalifikace uchazečů a zájemců o zaměstnání, rozšiřování získaných znalostí a dovedností, motivace a zájem získat zaměstnání, a to pro všechny věkové skupiny. Mezi další pozitiva patří ta skutečnost, že si uchazeči o zaměstnání opětovně obnovují základní pracovní návyky a během rekvalifikačního kurzu a poradenské činnosti se stávají součástí určité skupiny.

V roce 2010 bylo na rekvalifikace a poradenskou činnost vyčerpáno 6 849,16,- Kč (částky jsou uvedeny v tis. Kč) ze státního rozpočtu České republiky.

V.1.6 Ostatní nástroje aktivní politiky zaměstnanosti

Příspěvek na zapracování, příspěvek při přechodu na nový podnikatelský program.

V roce 2010 nebyla podána žádná žádost o některý z těchto příspěvků a nebyl ze strany zaměstnavatelů/žadatelů využit.

V.2 Realizace aktivní politiky zaměstnanosti v roce 2010

V.2.1 Plnění cílů aktivní politiky zaměstnanosti v roce 2010

Aktivní politika zaměstnanosti je zaměřena na snižování nezaměstnanosti zejména v problematických obcích s vysokou nezaměstnaností. Cílem realizace aktivní politiky zaměstnanosti je efektivně řešit konkrétní problémy, které se na trhu práce vyskytují. Při naplňování cílů se úřad práce zaměřil na skupiny uchazečů o zaměstnání, které jsou uvedeny v § 33 zákona č. 435/2004 Sb., o zaměstnanosti, a které podporoval různými nástroji aktivní politiky zaměstnanosti.

Tab. č. 33: Procentuální podíl nástrojů aktivní politiky zaměstnanosti k 31.12.2010¹⁾

Ukazatel	Celkem	Uchazeči a zájemci								
		Ženy	Do 20 let	Nad 50 let	Nad 55 let	Evidence nad 5 měsíců	Péče o dítě do 15 let	Osoby se ZP	Ženy – těhotné, kojící matky 9m	Zvláštní pomoc
Veřejně prospěšné práce	125	45	6	47	18	41	18	10	0	3
% z celkového počtu	7,4	5,3	5,1	10,9	9,1	3,3	5,4	8,3	0,0	5,5
SÚPM - zřízená zaměstnavatelem	3	3	0	0	0	1	2	0	0	0
% z celkového počtu	0,2	0,4	0,0	0,0	0,0	0,1	0,6	0,0	0,0	0,0
SÚPM - vyhrazená místa	93	45	7	35	15	73	13	7	0	1
% z celkového počtu	5,5	5,3	5,9	8,1	7,5	5,9	3,9	5,8	0,0	1,8
Samostatná výdělečná činnost	69	3,	2	6	2	51	16	4	0	0
% z celkového počtu	4,1	3,5	1,7	1,4	1,0	4,2	4,8	3,3	0,0	0,0

Chráněné pracovní dílny - zřízení	0	0	0	0	0	0	0	0	0	0
% z celkového počtu	0,0	0,0	0,0	0,0	0,0	0,0	0,0	0,0	0,0	0,0
Chráněná pracovní místa - zřízení	2	2	0	1	1	1	0	2	0	1
% z celkového počtu	0,1	0,2	0,0	0,2	0,5	0,1	0,0	1,7	0,0	1,8
Chráněná pracovní místa SVČ osob se ZP - zřízení	4	2	0	0	0	1	1	2	0	0
% z celkového počtu	0,2	0,2	0,0	0,0	0,0	0,1	0,3	1,7	0,0	0,0
Příspěvek na zapracování	0	0	0	0	0	0	0	0	0	0
% z celkového počtu	0,0	0,0	0,0	0,0	0,0	0,0	0,0	0,0	0,0	0,0
Cílené programy	0	0	0	0	0	0	0	0	0	0
% z celkového počtu	0,0	0,0	0,0	0,0	0,0	0,0	0,0	0,0	0,0	0,0
Rekvalifikace	667	352	29	161	72	507	131	40	5	10
% z celkového počtu	39,3	41,1	24,6	37,2	36,2	41,3	39,6	33,1	55,6	18,2
Poradenské činnosti	423	210	59	114	59	364	94	43	4	36
% z celkového počtu	24,9	24,7	50,0	26,3	29,7	29,6	28,4	35,5	44,4	65,5
Pracovní rehabilitace	0	0	0	0	0	0	0	0	0	0
% z celkového počtu	0,0	0,0	0,0	0,0	0,0	0,0	0,0	0,0	0,0	0,0
ESF	311	163	15	69	32	191	56	13	0	4
% z celkového počtu	18,3	19,2	12,7	15,9	16,1	15,5	16,9	10,7	0,0	7,3
Celkem	1 696	851	118	433	199	1 229	331	121	9	55
% z celkového počtu	100,0	50,2	7,0	25,5	11,7	72,5	19,5	7,1	0,5	3,2
Ženy			103	364	167	1 039	275	108	9	51
% z celkového počtu			87,3	84,1	83,9	84,5	83,1	89,3	100,0	92,7

¹⁾ Údaje z měsíční statistiky

V roce 2010 bylo zařazeno celkem 1 696 uchazečů a zájemců o zaměstnání do některého z nástrojů aktivní politiky zaměstnanosti.

Z toho:

- 1) 118 uchazečů o zaměstnání ve věku do 20 let, tj. 7,0%,
- 2) 1 229 uchazečů, kteří jsou v evidenci úřadu práce déle než 5 měsíců, tj. 72,5%,
- 3) 851 žen, tj. 50,2%,
- 4) 331 osob pečujících o dítě do 15 let, tj. 19,5%,
- 5) 433 uchazečů o zaměstnání ve věku nad 50 let, tj. 25,5%,
- 6) 199 uchazečů o zaměstnání ve věku nad 55 let, tj. 11,7%.

V.2.2 Vynaložené finanční prostředky na politiku zaměstnanosti (v tis. Kč)

Úřad práce v Karlových Varech čerpal k 31.12.2010 na financování aktivní politiky zaměstnanosti finanční prostředky ve výši 47 455,42,- Kč (částka v tis. Kč včetně finančních prostředků Evropského sociálního fondu) na „klasické“ nástroje aktivní politiky zaměstnanosti. Dále bylo vyčerpáno 12 727,02,- Kč (v tis. Kč) na realizaci projektu „Vzdělávejte se!“ a 13 094,65,- Kč (v tis. Kč) na realizaci regionálních individuálních projektů. Prostředky byly využity na vytvoření podmínek pro zaměstnanost vybraných skupin občanů obtížně umístitelných na trhu práce.

Tab. č. 34: Výdaje APZ dle jednotlivých nástrojů (v tis. Kč)

Nástroj APZ	2009	2010
VPP	3 436,76	7 382,29
SÚPM zřízené a vyhrazené zaměstnavateli	2 446,8	6 138,39
SÚPM zřízené uchazeči o zaměstnání - SVČ	4 230,19	4 132,77
CHPD a CHPM vytvořené pro OZP	519,22	110
CHPM – SVČ vytvořené pro OZP	0	455
Příspěvek na provozní náklady CHPD, CHPM a CHPM - SVČ vytvořené pro OZP	66	62
Rekvalifikace, poradenská činnost	2 697,73	89,83
překlenovací příspěvek	-	-
příspěvek na dopravu zaměstnanců	0	0
příspěvek na zapracování	0	0
příspěvek při přechodu na nový podnikatelský program	0	0
ostatní (semináře, expertízy apod.)	101,64	60
celkem	13 498,34	18 430,28
Projekty ESF – Rekvalifikace a poradenství – OP LZZ	2 943,96	6 759,33
Projekty ESF – OP RLZ - VPP	677,93	-
Projekty ESF – OP LLZ - VPP	12 598,53	9 786,55
Projekty ESF – OP LLZ - SÚPM	7 533,96	12 479,26
Projekt „Vzdělávejte se!“ – OP RLZ	2 210,1	-
Projekt „Vzdělávejte se!“ – OP LZZ	1 409,23	12 727,02
ESF (par. 4226, 4227)	307,35	13 094,65
celkem	27 681,06	54 846,81

Tab. č. 35: Procentuální podíl vynaložených finančních prostředků na „klasické“ nástroje aktivní politiky zaměstnanosti k 31.12.2010¹⁾

Nástroj APZ *	Tis. Kč zaokrouhl.	% z celkového čerpání
Veřejně prospěšné práce	17 168,84	36,23
Společensky účelná pracovní místa	22 750,42	48
Příspěvek na podporu zaměstnanosti osob se zdravotním postižením	627	1,32
Rekvalifikace a poradenská činnost	6 849,16	14,45
celkem	47 395,42	100

* Včetně financí ESF vynaložených na „klasické“ nástroje APZ

¹⁾ Údaje z měsíční statistiky

Tab. č. 36: Výdaje na politiku zaměstnanosti (v tis. Kč)

Výdaje na PZ	2009	2010
výdaje na politiku zaměstnanosti celkem (PZ)	216 942,39	225 016,7
z toho na pasivní politiku (PPZ)	175 763	151 739,6
<i>podíl PPZ na PZ v %</i>	81	67,4
na aktivní politiku (APZ) ¹⁾	41 179,39	73 277,1
<i>podíl APZ na PZ v %</i>	19	32,6
Podpora zaměstnávání OZP - příspěvek dle §78 zákona č. 435/2004 Sb., o zaměstnanosti ²⁾	9 536,9	21 092,2
Insolvence ²⁾	80 942,3	3 130,9

1) Včetně ESF

2) Nezahrnuje se do PZ

V.3 Rekvalifikace a poradenská činnost

Tab. č. 37: Rekvalifikace uchazečů a zájemců o zaměstnání, rekvalifikace zaměstnanců

ukazatel	2009	2010
rekvalifikace uchazečů o zaměstnání		
počet účastníků v rekvalifikaci celkem	481	980
z toho: počet účastníků zařazených do rekvalifikací zahájené v daném roce	458	914
z toho: ženy	247	492
absolventi škol a mladiství	14	24
OZP	29	42
rekvalifikaci ukončilo celkem	430	954
z toho úspěšně	387	836
počet uchazečů umístěných po rekvalifikaci ¹⁾	217	439
rekvalifikace zájemců o zaměstnání		
počet zájemců zařazených do rekvalifikací celkem	33	24
z toho: počet účastníků zařazených do rekvalifikací zahájené v daném roce	28	22
rekvalifikaci ukončilo celkem	31	23
z toho úspěšně	30	20
rekvalifikace zaměstnanců		
počet zaměstnavatelů	0	0
počet zaměstnanců zařazených do rekvalifikací	0	0
rekvalifikaci ukončilo celkem	0	0
z toho úspěšně	0	0
poradenská činnost		
počet zařazených uchazečů celkem	395	390
Z toho: Motivační kurz	22	39
Job club	62	52
Bilanční diagnostika	74	60
Pracovní diagnostika	237	239

¹⁾ Do 12 měsíců po ukončení rekvalifikace

Poradenská činnost

Poradenská činnost je realizována v rámci projektu Operačního programu Lidské zdroje a zaměstnanost. Projekt je financován z Evropského sociálního fondu a státního rozpočtu České republiky.

V roce 2010 byly na Úřadu práce v Karlových Varech v rámci projektu poskytnuty poradenské činnosti 390 osobám v celkové částce 1 052 756,6 Kč, z toho výše příspěvku z Evropského sociálního fondu činila 85%, tj. 894 843,11 Kč a ze státního rozpočtu České republiky činila 15%, tj. 157 913,49 Kč.

Na Úřadu práce v Karlových Varech bylo v roce 2010 uzavřeno 44 dohod o poradenské činnosti, kterých se zúčastnilo celkem 390 uchazečů o zaměstnání. Poradenské činnosti byly zaměřeny na:

- Bilanční diagnostika,
- Pracovní diagnostika,
- Poradenský program - Job club,
- Motivační kurz pro mladistvé uchazeče se základním vzděláním.

Poradenské činnosti spočívaly v uskutečnění poradenských programů Job club, jež je zaměřen na techniku vyhledávání zaměstnání a další aktivity směřující k pracovnímu uplatnění fyzické osoby, Motivačních kurzů pro mladistvé uchazeče o zaměstnání se základním vzděláním, Bilanční diagnostiky a Pracovní diagnostiky, jejichž cílem je posouzení schopností a dovedností uchazeče a následné doporučení dalšího vzdělávání, případně rekvalifikačního kurzu a také doporučení konkrétního povolání, ve kterém má uchazeč šanci se uplatnit.

Tab. č. 38: Finanční čerpání jednotlivých aktivit poradenské činnosti v roce 2010

Poradenská činnost	počet podpořených osob	částka celkem
Pracovní diagnostika	239	541 728,-
Job club	52	112 053,60
Motivační kurz	39	129 838,80
Bilanční diagnostika	60	269 136,-
Celkem	390	1 052 756,40
Jízdné uchazečů o zaměstnání		9 493,50

Rekvalifikace

Rekvalifikace jsou přednostně realizovány v rámci projektu Operačního programu Lidské zdroje a zaměstnanost. Projekt je financován z Evropského sociálního fondu a státního rozpočtu České republiky.

V roce 2010 byly uzavřeny 4 dohody o provedení rekvalifikace z prostředků státního rozpočtu, 118 dohod o provedení rekvalifikace v rámci projektu OP LZZ a 172 dohod v rámci regionálních individuálních projektů (77 dohod v projektu Rychle zpátky do práce v Karlovarském kraji, 79 v projektu Nikdy není pozdě v Karlovarském kraji, 16 v projektu Šance pro rodiče v Karlovarském kraji – v rámci celého Karlovarského kraje). V roce 2010 bylo zařazeno do rekvalifikačních kurzů celkem 914 uchazečů a zájemců o zaměstnání - z toho 5 v rámci aktivní politiky zaměstnanosti z rozpočtu ČR, 662 v rámci národních individuálních projektů a 247 v rámci regionálních individuálních projektů).

Tab. č. 39: Rekvalifikační kurzy zahájené v roce 2010 – APZ (financované ze státního rozpočtu ČR)

Název kurzu	četnost	počet uchazečů
Masér pro sportovní a rekondiční masáže s působností mimo oblast zdravotnictví	1	1
Nevidomý a slabozraký masér	1	1
Stříhová a kosmetická úprava psů	2	3

Tab. č. 40: Rekvalifikační kurzy zahájené v roce 2010 – ESF (financované z evropského sociálního fondu a státního rozpočtu ČR)

Název kurzu	četnost	počet uchazečů
Administrativní pracovník/pracovnice	4	15
Číšnické práce	1	4
Dřevorubec	2	7
Grafické práce na PC	1	1
Holičské a kadeřnické práce	1	1
Instalatérské práce	1	1
Krupiér	2	6
Kuchařské práce	1	7
Malířsko-natěračské práce	2	3
Manikúra včetně nehtové modeláže	7	12
Masér	1	11
Mzdové účetnictví	2	7
Obchodní zástupce	2	7
Obsluha motovozíku	7	30
Obsluha osobního počítače	19	190
Pedikúra včetně nehtové modeláže	5	12
Pekařské práce	1	6
Pracovník grafického studia - Adobe Photoshop, Corel	2	3
Pracovník grafického studia - AutoCAD	2	2
Pracovník v sociálních službách	3	28
Prodavačské práce	1	8
Profesní oprávnění skupiny C	4	18
Profesní oprávnění skupiny D	1	12
Projektový manažer	2	3
Řidičské oprávnění skupiny B	1	7
Řidičské oprávnění skupiny C-E	1	2
Řidičské oprávnění skupiny T	1	3
Sanitář pro lázně a léčebnou rehabilitaci	2	15
Skladník	2	13
Správce počítačové sítě	2	11
Účetnictví	5	50
Vazba a aranžování květin	1	2
Vyhláška č. 50/1978 Sb.	2	11
Tetování	1	1
Truhlářské práce	2	2
Tvorba www stránek	5	49
Základní kurz plamenového tvrdého pájení	1	2
Základní kurz pro obsluhu stavebních strojů	2	5
Základní kurz svařování el.obloukem	6	23
Základy podnikání	4	10
Zámečnické práce	2	5
Zednické práce	2	3

Z celkového počtu 914 uchazečů o zaměstnání a zájemců o zaměstnání, kteří byli v roce 2010 zařazeni do rekvalifikačního, úspěšně ukončilo rekvalifikaci 836 uchazečů a zájemců o zaměstnání, 35 neuspělo u závěrečných zkoušek, 6 zanechalo rekvalifikaci bez vážných důvodů a ostatní ukončili rekvalifikaci z vážných důvodů (zdravotní důvody, nástup do zaměstnání, ekonomické a studijní aktivity).

V kategorii obtížně umístitelných uchazečů bylo v roce 2010 zařazeno do rekvalifikace:

- osoby starší 50 let	212
- mladiství bez kvalifikace	2
- osoby pečující o dítě do 15 let	187
- osoby se zdravotním postižením	42
- osoby v evidenci déle než 5 měsíců	475

Ze sledovaných věkových skupin bylo do rekvalifikace zařazeno:

- uchazeči ve věku do 19 let	19
- uchazeči ve věku 20 – 24 let	119
- uchazeči ve věku 25 – 29 let	102
- uchazeči ve věku 30 – 34 let	136
- uchazeči ve věku 35 – 39 let	118
- uchazeči ve věku 40 – 44 let	94
- uchazeči ve věku 45 – 49 let	102
- uchazeči ve věku 50 – 54 let	117
- uchazeči ve věku 55 – 59 let	87
- uchazeči ve věku 60 – 64 let	7
- uchazeči ve věku 65 a více let	1

Vzdělanostní struktura uchazečů a zájemců o zaměstnání zařazených do rekvalifikace v roce 2010:

- bez vzdělání a neúplné základní vzdělání	0
- základní vzdělání + praktická škola	225
- nižší střední vzdělání	1
- nižší střední odborné vzdělání	23
- střední odborné (vyučení)	351
- střední nebo střední odborné bez maturity a bez vyučení	10
- ÚSV	19
- ÚSO (vyučení s maturitou)	64
- ÚSO s maturitou (bez vyučení)	193
- vyšší odborné vzdělání	3
- bakalářské vzdělání	8
- vysokoškolské vzdělání	16
- doktorské vzdělání	1

V.4 Zkušenosti s realizovanými projekty ESF

V programovém období 2007 – 2013 realizuje Úřad práce v Karlových Varech regionální individuální projekty v rámci Operačního programu Lidské zdroje a zaměstnanost. Celkem jsou realizovány 3 regionální individuální projekty Nikdy není pozdě v Karlovarském kraji, Rychle zpátky do práce v Karlovarském a Šance pro rodiče v Karlovarském kraji. Všechny regionální individuální projekty jsou realizovány na celém území Karlovarského kraje. Dne 20. 9. 2010 byla na MPSV podána Žádost o finanční podporu z OP LZZ s názvem Vaše pracovní příležitost v Karlovarském kraji, tato žádost byla dne 17. 12. 2010 ze strany MPSV schválena.

1. Projekt **Nikdy není pozdě v Karlovarském kraji č. CZ.1.04/2.1.00/13.00022**

Hlavním cílem projektu je pomoci osobám starším 40 let věku (včetně) evidovaným na úřadech práce v Karlovarském kraji nepřetržitě minimálně 5 měsíců navrátit se zpět do zaměstnání. Pro dosažení tohoto cíle budou využity různé motivační, poradenské a vzdělávací aktivity, které povedou ke zvýšení vzdělanosti a tím k lepšímu uplatnění cílové skupiny trhu práce. Součástí projektu je také zprostředkování zaměstnání a podpora vytváření pracovních míst. Z celého Karlovarského kraje bude do projektu zapojeno 340 osob. Celkový rozpočet tohoto projektu je 25 343 900,- Kč. Dodavatel aktivit pro cílovou skupinu – Integrovaná střední škola Cheb.

V roce 2010 proběhly 3 cykly projektu (celkem je 5 cyklů). Během 3 cyklů vstoupilo do projektu 353 osob. Po absolvování vstupních modulů a skupinových poradenství, absolvovali účastníci rekvalifikační kurzy. Nejžádanější rekvalifikační kurzy: Obsluha osobního počítače, Zdokonalování odborné způsobilosti řidičů, Pracovník v sociálních službách. Individuální poradenství bylo poskytnuto v 96 případech. Do zaměstnání nastoupilo 71 osob. Příspěvek na společensky účelné pracovní místo vyhrazené byl schválen v 1 případě, pracovní místo bylo obsazeno účastníkem projektu.

2. Projekt **Rychle zpátky do práce v Karlovarském kraji č. CZ.1.04/2.1.00/13.00019**

Cílovou skupinou projektu jsou uchazeči o zaměstnání evidovaní na úřadech práce v Karlovarském kraji nepřetržitě méně než 5 měsíců a zájemci o zaměstnání evidovaní na úřadech práce v Karlovarském kraji. Hlavním cílem projektu je pomoci zvýšit této cílové skupině sebevědomí, kvalifikaci, schopnost zorientovat se na trhu práce při hledání nového zaměstnání a zajistit tak jejich rychlý návrat do práce. Z celého Karlovarského kraje bude do projektu zapojeno 546 osob. Celkový rozpočet tohoto projektu je 30 901 900,- Kč. Dodavatel aktivit pro cílovou skupinu – Integrovaná střední škola Cheb.

V roce 2010 proběhly 3 cykly projektu (celkem je 5 cyklů). Během 3 cyklů vstoupilo do projektu 370 osob. Po absolvování vstupních modulů absolvovali účastníci rekvalifikační kurzy. Nejžádanější rekvalifikační kurzy: Řidičské oprávnění skupiny C, Zdokonalování odborné způsobilosti řidičů, Obsluha osobního počítače. V 74 případech bylo poskytnuto Individuální poradenství. Do zaměstnání nastoupilo 87 osob. Příspěvek na společensky účelné pracovní místo vyhrazené byl schválen ve 2 případech

3. Projekt **Šance pro rodiče v Karlovarském kraji č. CZ.1.04/2.1.00/13.00063**

Hlavním cílem projektu je pomoci osobám na či po rodičovské dovolené pečujícím o dítě do 15 let věku při jejich opětovném návratu do pracovního procesu. Cílovou skupinou jsou uchazeči a zájemci o zaměstnání, pro které je připraven komplexní program motivačních a vzdělávacích aktivit, zprostředkování zaměstnání a podpora vytváření pracovních míst. Z celého Karlovarského kraje bude do projektu zapojeno 300 osob. Celkový rozpočet tohoto projektu je 22 425 000,- Kč. Dodavatel aktivit pro cílovou skupinu – bfz o.p.s.

V roce 2010 proběhl 1 cyklus projektu (celkem jsou 4 cykly). Během 1 cyklu vstoupilo do projektu 60 osob. Po absolvování vstupních modulů a motivačních kurzů absolvovali účastníci povinně rekvalifikační kurz Obsluha osobního počítače. Po absolvování tohoto rekvalifikačního kurzu nastoupili účastníci na další rekvalifikační kurzy. Nejžádanější rekvalifikační kurzy: Vazba a aranžování květin, Účetnictví s využitím výpočetní techniky, Pracovník v sociálních službách. Individuální poradenství bylo poskytnuto ve 199 případech. U 7 účastníků projekt byla provedena pracovní diagnostika. Do zaměstnání nastoupilo 6 osob.

4. **Vaše pracovní příležitost v Karlovarském kraji č. CZ.1.04/2.1.00/13.00093**

Hlavním cílem projektu je pomocí kombinace dvou nástrojů zlepšit orientaci účastníků na trhu práce a zapojit je do pracovního procesu. Pro dosažení tohoto cíle budou využity motivační kurzy, po jejichž úspěšném absolvování budou účastníci zařazeni do pracovního procesu, a to na veřejně prospěšné práce. Tento nástroj aktivní politiky zaměstnanosti slouží jako motivace k práci, obnovení a získání pracovních návyků a také jako prevence před nežádoucími efekty jako je rezignace, sociální exkluze apod. Z celého Karlovarského kraje bude do projektu zapojeno 240 osob. Celkový rozpočet tohoto projektu je 37 014 400,00,- Kč.

Ke konci roku probíhala příprava zadávací dokumentace k veřejné zakázce na výběr dodavatele aktivit pro cílovou skupinu projektu (veřejná zakázka bude vyhlášena v 2/2011).

V.5 Opatření související s hospodářskou krizí

Projekt „Vzdělávejte se!“ č. CZ.1.04/1.1.00/34.00001

Projekt „Vzdělávejte se!“ vznikl v důsledku celosvětové hospodářské krize a hospodářské recese jako částečné řešení udržení zaměstnanosti v době, kdy docházelo ke změnám na trhu práce. Většina podniků přišla o zakázky, které zajišťovaly stěžejní předmět činnosti jednotlivých firem, a to vše v prostředí vzájemné synergie. Došlo k omezení výroby ve všech hlavních průmyslových odvětvích (automobilový, keramický, textilní, strojírenský a elektrotechnický). Ve velké míře firmy omezily výrobu ve svých provozech a jejich zaměstnanci zůstávali doma za poměrnou část mzdy. Tato situace byla pro obě strany velmi nevýhodná. Bylo proto důležité motivovat zaměstnavatele k podpoře dalšího vzdělávání svých zaměstnanců a samotné zaměstnance k aktivnímu přístupu k celoživotnímu učení, ke zvyšování své odbornosti, dovedností a kompetencí nezbytných pro flexibilitu uvnitř firmy i na trhu práce - jedná se „obecné vzdělávání“. Projekt reagoval na tento stav a poskytoval zaměstnavatelům a jejich zaměstnancům možnost rozšířit si své dovednosti a zkušenosti prostřednictvím vzdělávacích kurzů a částečnou úhradu mzdových nákladů.

Projekt „Vzdělávejte se!“ byl určen pro zaměstnavatele, kteří v důsledku hospodářské recese museli omezit výrobu ve svých provozech, tzn. zaměstnavatelé:

a) kteří z důvodu celosvětové finanční krize a hospodářské recese museli přistoupit k omezení výroby ve svých provozech a jejichž zaměstnancům náležela snížená náhrada mzdy podle § 209 zákona č. 262/2006 Sb., zákoníku práce, a to buď na základě dohody zaměstnavatele s odborovou organizací, nebo na základě rozhodnutí úřadu práce, nebo

b) kterým počet jejich výrobních zakázek vlivem celosvětové finanční krize klesl, neaplikovali však ustanovení § 209 ZP (tuto skutečnost doloží např.: snížením počtu zakázek, snížením počtu zaměstnanců, organizačními změnami, poklesem tržeb)

a zároveň

c) chtěli využít dobu, kdy nemohli svým zaměstnancům přidělovat z těchto důvodů práci v rozsahu týdenní pracovní doby, pro vzdělávání svých zaměstnanců a zvyšování jejich odbornosti, znalostí, dovedností a kompetencí k výkonu jejich pracovních činností (dále jen „odborný rozvoj“, jako aktivita projektu „Vzdělávejte se!“).

V rámci projektu mohli zaměstnavatelé získat finanční prostředky na realizaci vzdělávacích kurzů (včetně doprovodných opatření) pro své zaměstnance, kterým nemohli z uvedených důvodů přidělovat práci, a zároveň finanční prostředky na úhradu mzdových nákladů nebo náhrad mezd těchto zaměstnanců.

V roce 2010 probíhala již 2. fáze projektu, která byla realizována od července roku 2009 do konce roku 2010, kdy byla realizace projektu úplně ukončena. 2 fáze projektu byla realizována a financována v rámci národního individuálního projektu Operační program Lidské zdroje a zaměstnanost (OP LZZ). Poměr spolufinancování projektu byl 85% z Evropského sociálního fondu (ESF) a 15% ze státního rozpočtu České republiky. V roce 2010 bylo uzavřeno 79 dohod o odborném rozvoji zaměstnanců a poskytnutí příspěvku v rámci projektu „Vzdělávejte se!“ a vyčerpáno celkem (v tis. Kč) 12 727,02,- včetně mzdových nákladů na agenturního zaměstnance přiděleného na administrativní zajištění projektu.

Tab. č. 41: Přehled vzdělávacích aktivit v projektu v roce 2010

Zaměstnavatel	Počet zapojených zaměstnanců	Vzdělávací aktivita
WITTE Nejdek, spol. s r.o.	56	Skladník - operátor
WITTE Nejdek, spol. s r.o.	20	CNC stroje
MOSER, a.s.	30	Školení soft skills dovedností - obchodní dovednosti
Franck Provost Karlovy Vary s.r.o.	3	Komunikace se zákazníkem
Franck Provost Karlovy Vary s.r.o.	1	Pokročilejší metody stříhu, barvení II
J.P.L. LEŠENÍ s.r.o.	6	Pravidelné školení držitelů průkazu profesní způsobilosti řidiče
J.P.L. LEŠENÍ s.r.o.	8	Školení řidičů, kteří nejsou držiteli průkazu profesní způsobilosti řidiče
J.P.L. LEŠENÍ s.r.o.	13	Školení bezpečnosti práce vedoucích zaměstnanců

J.P.L. LEŠENÍ s.r.o.	8	Proškolení a přezkoušení lešenářů
J.P.L. LEŠENÍ s.r.o.	1	Základní kurz lešenářů
Franck Provost Karlovy Vary s.r.o.	3	Techniky stříhů a barvení II
MAISTER PRODEJ NÁŘADÍ, s.r.o.	1	Svářečský kurz - TIG/WIG
MAISTER PRODEJ NÁŘADÍ, s.r.o.	1	Mezinárodní svářečský inženýr
J.P.L. LEŠENÍ s.r.o.	10	Základní kurz řidičů motorových vozíků
J.P.L. LEŠENÍ s.r.o.	6	Proškolení a přezkoušení řidičů motorových vozíků
REMOPOL s.r.o.	2	Svářečský kurz v rozsahu ZK 111 1.1
REMOPOL s.r.o.	1	Svářečský kurz v rozsahu ZK 141 8
G. Benedikt Karlovy Vary s.r.o.	11	Vnitropodnikové účetnictví
J.P.L. LEŠENÍ s.r.o.	1	Management staveb, stavbyvedoucí - plně kompetentní výkon
J.P.L. LEŠENÍ s.r.o.	17	Proškolení a přezkoušení vazačů
J.P.L. LEŠENÍ s.r.o.	10	Školení pro obsluhu kovo a dřevoobráběcích strojů
J.P.L. LEŠENÍ s.r.o.	1	Základní kurz vazačů břemen
J.P.L. LEŠENÍ s.r.o.	2	Proškolení a přezkoušení jeřábníků
J.P.L. LEŠENÍ s.r.o.	3	Základní kurz jeřábníků
WITTE Nejdek, spol. s r.o.	30	Podnikový logistik
J.P.L. LEŠENÍ s.r.o.	12	Proškolení a přezkoušení lešenářů PERI
Richmond a.s.	10	Standardy práce na recepci
Richmond a.s.	36	Zásady práce v balneo provozu
Richmond a.s.	25	Profesionální práce ve stravovacím provozu
Richmond a.s.	25	Moderní metody pokojské práce
Richmond a.s.	15	Hotelové IT systémy
DEMIO CITY s.r.o.	24	Ekonomie, ergonomie
REALISTIC, a. s.	45	KAIZEN štlá výroba
Franck Provost Karlovy Vary s.r.o.	4	Všeobecný kadeřnický rozvoj
Franck Provost Karlovy Vary s.r.o.	2	Všeobecný rozvoj recepčních v kadeřnickém salonu
DEMIO CITY s.r.o.	7	Šicí stroje
DEMIO CITY s.r.o.	24	Šicí stroje
REALISTIC, a. s.	2	PLC - Siemens Sikativ S7 pro programátory I
REALISTIC, a. s.	45	Externí a interní komunikace a firemní motivace pro zvýšení konkurenceschopnosti
DEMIO CITY s.r.o.	7	Ekonomie, ergonomie
DEMIO CITY s.r.o.	6	Šicí techniky, vyšívání
DEMIO CITY s.r.o.	23	Šití, čalounění
Richmond a.s.	45	Externí a interní komunikace
WITTE Nejdek, spol. s r.o.	203	Štlé výrobní systémy
PRIMA Karlovy Vary spol. s r.o.	50	Soft skills - umění prodávat
WITTE Nejdek, spol. s r.o.	153	Štlá výroba - naučme se vidět plývání

REALISTIC, a. s.	22	Rozvoj manažerských dovedností
Richmond a.s.	13	SOFT SKILLS pro hotelový management
THERMIA-BAU a.s.	12	Rozvoj komunikačních dovedností s důrazem na proces získání zakázky
Snaha, kožedělné výrobní družstvo, Karlovy Vary	12	Ergonomie
DEMIO CITY s.r.o.	23	Ekonomie
DEMIO CITY s.r.o.	22	Čalounění, truhlářství
DEMIO CITY s.r.o.	23	Ekonomie - podniky - hospodaření, výsledky
PRIMA Karlovy Vary spol. s r.o.	60	Odborná školení - problematika výroby a prodeje v maloobchodě
G. Benedikt Karlovy Vary s.r.o.	9	Vnitropodnikové účetnictví - fakturace
REKLAMA KV s.r.o.	1	Řidičské oprávnění skupiny „C“ a „C+E“, profesní oprávnění skupiny „C“ a „C+E“
LÁZNĚ III - VESO s.r.o.	2	Skupinová výuka německého jazyka pro úroveň A1-A2 v hotelové a lázeňské komunikace
LÁZNĚ III - VESO s.r.o.	1	Individuální výuka ruského jazyka pro úroveň B1 v hotelové a lázeňské komunikaci
LÁZNĚ III - VESO s.r.o.	1	Individuální výuka anglického jazyka pro úroveň A1 v hotelové a lázeňské komunikaci
BLEX, a.s.	65	Nonverbální komunikační zásady
BLEX, a.s.	65	Ergonomie
G. Benedikt Karlovy Vary s.r.o.	7	Základní principy a řešení procesů s vazbami na funkce v MOVEXU
Richmond a.s.	12	Zvláštnosti při poskytování služeb arabské klientele
Elektromodul s.r.o.	78	Základy aplikace v praxi 5S
Elektromodul s.r.o.	1	Produktivita a jak ji zvyšovat
Elektromodul s.r.o.	3	Seřizovač vstříkovacích lisů pro zpracování plastů - specialista
Richmond a.s.	11	Obchodní dovednosti - upselling, cros - selling, rezervační techniky, telefonická komunikace
Richmond a.s.	21	Co to znamená být moderní pokojskou, jak komunikovat se zákazníky
DEMIO CITY s.r.o.	25	Ekonomie, kalkulace, ergonomie
DEMIO CITY s.r.o.	24	Čalounění, truhlářství, stříhy, šití
MAISTER PRODEJ NÁŘADÍ, s.r.o.	14	Vzdělávání výkonných zaměstnanců v oblastech soft-skills.
MOSER, a.s.	14	Obchodní dovednosti - využití týmu v obchodní praxi
MOSER, a.s.	36	Referenční školení řidičů
Richmond a.s.	22	Týmová spolupráce, řešení konfliktů, boj proti syndromu vyhoření
Richmond a.s.	38	Zvláštnosti při poskytování služeb arabské klientele - intenzivní seminář
DCH - Sincolor, a.s.	8	Zdokonalovací kurz 3D modelování v programu SolidWorks

Richmond a.s.	62	Multikulturní zvláštnosti - Němci, Rusové, Židé, Francouzi
Richmond a.s.	9	Moderní trendy obsluhy - jak komunikovat s hosty na banketu, rautu
Richmond a.s.	23	Multikulturní zvláštnosti - Arabská klientela - intenzivní seminář II

VI. PROGNOZA VÝVOJE TRHU PRÁCE V DALŠÍM OBDOBÍ

VI.1 Předpokládaný vývoj zaměstnanosti a nezaměstnanosti v roce 2011

V minulosti docházelo vždy v 1. pololetí roku pravidelně ke snižování počtu uchazečů o zaměstnání evidovaných na úřadech práce a tím pádem ke snižování míry nezaměstnanosti. K tomuto trendu přispívá mimo jiné i každoroční jev zahájení tzv. sezónních prací. Jedná se především o stavební a zemědělské práce či profese, které v zimním období vždy zažívají útlum. Tento jev se v letošním roce ovšem projevil pouze v mírném rozsahu. Téměř po celý rok docházelo ke snižování míry nezaměstnanosti z objektivních příčin a míra nezaměstnanosti klesla až o celé procento. Přesto z důvodu nárůstu míry nezaměstnanosti v posledních dvou měsících roku se její hodnota dostala zpět na úroveň z počátku roku.

Trh práce u řady zaměstnavatelů bude ovlivněn i nadále celkovou ekonomickou situací v sousedním Německu a kurzem koruny k euru a dolaru. Uvedené faktory budou následně ovlivňovat konkurenceschopnost firem kooperujících se sousední SRN a tím stav zaměstnanců v těchto firmách.

V souvislosti s pracovními příležitostmi v Německu budou mít pozitivní vliv na zaměstnanost v okrese důležité změny na německém trhu práce. Od 1.1.2011 již není vyžadováno pracovní povolení pro sezónní práce. Jedná se o gastronomické profese v pohostinství a hotelích, pomocné práce v zemědělském a lesním hospodářství, zpracování ovoce a zeleniny, zpracování dřeva na pilách, pomocní stánkaři (Schaustellergehilfen). Od 1.5.2011 bude pro české občany zcela otevřen německý trh práce a čeští občané již nebudou potřebovat pro práci v Německu pracovní povolení.

Dále bude docházet k fluktuaci zaměstnanců podle výrobních a odbytových potřeb jednotlivých zaměstnavatelů.

Během roku bude docházet k pohybu míry nezaměstnanosti dle celoročního trendu. V jarních měsících dojde ke snižování míry nezaměstnanosti z důvodu zahájení tzv. sezónních prací, v letních měsících by mělo dojít ke stagnaci míry nezaměstnanosti v důsledku přílivu absolventů škol do evidence úřadu práce, kterým se během letních měsíců (letních prázdnin) nepodařilo nalézt vhodné zaměstnání. V zimním období můžeme očekávat mírný vzestup hodnoty míry nezaměstnanosti kvůli ukončování sezónních prací a často také dochází ke konci roku k ukončování pracovních poměrů na dobu určitou. K těmto běžným jevům přispěje dále pravidelný celoroční příliv a odliv uchazečů o zaměstnání. I nadále lze předpokládat, že zaměstnavatelé nebudou příliš vytvářet nová pracovní místa, jejichž počet bude stagnovat nebo se jen velmi mírně pohybovat jako doposud.

Dalším problémem v okrese, jak tomu bylo i v minulých letech, je stále struktura uchazečů o zaměstnání. Největší počet uchazečů z hlediska kvalifikační struktury spadá do kategorie uchazečů se základním vzděláním nebo bez vzdělání, ti tvoří 40% z celkového počtu uchazečů.

VI.2 Dvě varianty možného vývoje nezaměstnanosti

Tab. č. 42: Předpokládaný vývoj nezaměstnanosti v dalším období

očekávaný stav k	mírnější varianta			pesimističtější varianta		
	počet evidovaných uchazečů celkem	z toho dosažitelní	MN v %	počet evidovaných uchazečů celkem	z toho dosažitelní	MN v %
30.6.2011	7 200	7 000	10,25	7 500	7 350	10,8
31.12.2011	7 600	7 400	10,8	7 900	7 750	11,35

VII. DOPORUČENÍ

V oblasti zaměstnanosti je třeba neustále iniciovat nejen velké, ale zejména malé a střední zaměstnavatele k vytváření nových pracovních míst. K tomu by měly napomáhat finanční stimuly aktivní politiky zaměstnanosti, které zmírňují dopady nezaměstnanosti především u uchazečů obtížně umístitelných. To znamená směřovat prostředky určené na aktivní politiku zaměstnanosti především do těch oblastí regionu, které postihla nejvyšší nezaměstnanost. V rámci účelného využívání aktivní politiky zaměstnanosti schvalovat poskytování finančních prostředků především pro uchazeče, kteří pro svůj zdravotní stav, věk, péči o dítě nebo z jiných vážných důvodů potřebují zvýšenou péči. Vedle osob se zdravotním postižením jde především osoby, které jsou vedeny v evidenci uchazečů o zaměstnání nepřetržitě déle než 5 měsíců, osoby do 20 let věku, těhotné ženy, kojící ženy a matky do devátého měsíce po porodu, fyzické osoby pečující o dítě do 15 let, fyzické osoby starší 50 let věku. Dále se jedná o uchazeče o zaměstnání, kteří jsou vedeni v evidenci uchazečů o zaměstnání jako občané, kteří potřebují zvláštní pomoc a o společensky nepřizpůsobené.

Nezbytná je i podpora v oblasti budování průmyslových zón, pomoc zaměstnavatelům, kteří mají zájem o umístění výrobních kapacit v kraji s cílem zajistit výhodné podmínky pro rozvoj daných firem a tím do budoucna pomáhat zajistit nová pracovní místa, informovat zaměstnavatele o možnostech čerpání finančních prostředků z Evropských sociálních fondů. Zde je potřeba úzce spolupracovat s Krajským úřadem a dalšími institucemi, které ovlivňují dění v kraji v oblasti potřeb trhu práce. Jde o kontakty s úřady jednotlivých měst a obcí, hospodářskými komorami, které také podporují a pomáhají v boji proti nezaměstnanosti.

Důležité je neustálé prohlubování spolupráce se školami. Je třeba jim podávat informace o perspektivním uplatnění na trhu práce a pomáhat školám i v oblasti poradenství a volbě povolání. Školy v kraji by měly pružněji reagovat nabídkou studijních a učebních oborů na aktuální a očekávanou poptávku na trhu práce po pracovní síle, aby nedocházelo k zvyšování počtu neumístěných absolventů určitých oborů.

Další důležitou oblastí je rozšíření spolupráce se zaměstnavateli. Snaha obsadit nově vytvořená nebo volná pracovní místa uchazeči o zaměstnání. Vyzývat jednotlivé zaměstnavatelské subjekty k důslednějšímu a pružnějšímu nahlašování volných míst.

VIII. Příloha

VIII.1 Kontrolní činnost

V roce 2010 byly prováděny pracovněprávní kontroly podle zpracovaného plánu kontrol a byly doplněny na základě podnětu občanů či státních orgánů. Kontroly na nelegální zaměstnávání cizinců byly prováděny také ve spolupráci s celním úřadem a cizineckou policií i oblastním inspektorátem práce. Celkem za rok 2010 bylo provedeno 158 kontrol.

Pracovněprávními předpisy se pro účely kontrolní činnosti úřadů práce rozumějí zákon o zaměstnanosti, právní předpisy o ochraně zaměstnanců při platební neschopnosti zaměstnavatele a zákon o státní sociální podpoře.

Jednou z nejdůležitějších oblastí kontroly úřadu práce byla kontrola na nelegální zaměstnávání cizinců, občanů Evropské unie a občanů České republiky. Z kontrol na nelegální zaměstnávání cizinců na základě získaných zkušeností z předešlých let jednoznačně vyplývá, že nejefektivnějším způsobem je provádět tyto akce ve spolupráci s celním úřadem a cizineckou policií. Celkem bylo provedeno na nelegální zaměstnávání úřadem práce 62 kontrol. Ve spolupráci s celním úřadem a cizineckou policií bylo provedeno 17 kontrol na nelegální zaměstnávání. Při 2 kontrolách ve spolupráci s celním úřadem a cizineckou policií se kontrol zúčastnil i oblastní inspektorát práce a OSSZ. Za nelegální zaměstnávání bylo zaměstnavatelům uloženo 9 pokut ve výši 765 000,- Kč.

Kontrolní činnost byla dále zaměřena na práci uchazečů o zaměstnání, kteří nemají nahlášeno nekolidující zaměstnání. Tyto kontroly byly prováděny na základě vlastního šetření, podnětů občanů i státních orgánů a byly součástí kontrol na výkon nelegální práce. Ve 13 provedených kontrolách bylo na pracovišti přistiženo 21 uchazečů o zaměstnání, kteří neměli nahlášeno nekolidující zaměstnání. Z toho bylo 14 uchazečů z okresu Karlovy Vary, 6 uchazečů z okresu Sokolov a 1 z okresu Cheb.

Dále byly prováděny kontroly na dodržování ustanovení § 83 zákona o zaměstnanosti, týkající se povinnosti zaměstnávat osoby se zdravotním postižením ve výši povinného podílu. V několika případech zaměstnavatelé stanovili povinný podíl nesprávně. V 17 případech zaměstnavatel nesplnil povinnost zaměstnávat osoby se zdravotním postižením a v 7 případech si nesplnil informační povinnost. Za rok 2010 bylo provedeno 23 kontrol na plnění povinného podílu osob se zdravotním postižením na celkovém počtu zaměstnanců zaměstnavatele a bylo uloženo 18 pokut ve výši 29 700,-.

Další významnou oblastí kontroly je veřejnosprávní kontrola, kterou úřad práce provádí na základě oprávnění ze zákona o finanční kontrole. Jedná se o veřejnosprávní kontrolu, která prověřuje, zda příjemce veřejné finanční podpory dodržuje stanovené podmínky uzavřené dohody, na základě které byly prostředky poskytnuty, a zda zaměstnavatel splňuje podmínky pro poskytnutí příspěvku na podporu zaměstnávání osob se zdravotním postižením. V roce 2010 bylo provedeno 55 kontrol. V 7 případech bylo zjištěno porušení uzavřené dohody. Kontrolní činnost je prováděna také na úseku státní sociální podpory, kde bylo provedeno 11 kontrol.

Z důvodu pokračující hospodářské recese i v roce 2010, která se nevyhnula ani zaměstnavatelům v působnosti Úřadu práce v Karlových Varech, řešil v roce 2010 úřad práce

92 žádostí o uspokojení splatných mzdových nároků za zaměstnavatele, se kterými bylo zahájeno insolvenční řízení. Z těchto žádostí bylo vyhověno 90 žadatelům v roce 2010, jednomu v roce 2011 a jeden žadatel vzal svou žádost zpět. V souladu se zákonem č. 118/2000 Sb. o ochraně zaměstnanců při platební neschopnosti zaměstnavatele byla Úřadem práce vyplacena celková částka ve výši 3 001 909,- Kč, z toho 479 062,- Kč bylo odvedeno na povinných srážkách a odvodech, mzdové nároky byly vyplaceny ve výši 2 522 847,- Kč.

Hospodářská recese také způsobila, že u zaměstnavatelů došlo k dočasnému omezení odbytu jejich výrobků nebo omezení poptávky po jejich poskytovaných službách a z těchto důvodů nemohou zaměstnavatelé přidělovat zaměstnancům práci v rozsahu týdenní pracovní doby. V roce 2010 podalo 7 zaměstnavatelů, u kterých nepůsobí odborová organizace na úřad práce návrh, aby rozhodl na základě podkladů zaměstnavatele o tom, zda jsou dány důvody pro poskytování náhrady mzdy v nižší částce. Na základě předložených podkladů od zaměstnavatelů bylo všem 7 návrhům vyhověno.

Úřadem práce v Karlových Varech bylo v roce 2010 provedeno 158 kontrol, z toho 92 pracovněprávních kontrol, 55 veřejnosprávních kontrol a 11 na úseku státní sociální podpory. Za porušení pracovněprávních předpisů bylo uloženo 68 pokut v celkové výši 832.400,- Kč.

VIII.2 Insolvence

Tab. č. 43: Insolvence v roce 2010

Zaměstnavatel	Počet žádostí	Počet uspokojených žádostí	Vyplaceno Kč	
			Celkem vč. odvodů a srážek	Mzdové nároky v Kč
Brett Group a.s.	20	20	986 636	872 640
DELTA SECURITY INVEST s.r.o.	4	4	192 000	170880
EuroLingua, spol. s r.o.	1	0	x	x
LUKR prádelenská a.s.	42	42	937 186	780 338
LUXUSHAUS s.r.o.	10	10	359 509	287 485
Otto Němec - Zlatý věk, s.r.o.	3	3	123 797	97 868
Petr Kobal	4	4	76 958	65 850
MENTA - středisko vzdělávání dospělých a jazyková škola s.r.o.	1	0	x	x
TEGA GASTRO s.r.o.	1	1	299 123	223 021
V & B international s.r.o.	1	1	26 700	24 765
celkem	92	90	3 001 909	2 522 847

V roce 2010 bylo podáno celkem 92 žádostí o uspokojení splatných mzdových nároků za zaměstnavateli, se kterými bylo zahájeno insolvenční řízení. Devadesáti žadatelům bylo vyhověno v roce 2010, jednomu v roce 2011 a jeden žadatel žádost odvolal.

V souladu se zákonem č. 118/2000 Sb., o ochraně zaměstnanců při platební neschopnosti zaměstnavatele byla Úřadem práce vyplacena celková částka ve výši 3 001 909,- Kč, z toho 479 062,- Kč bylo odvedeno na povinných srážkách a odvodech, mzdové nároky byly vyplaceny ve výši 2 522 847,- Kč.