



Úřad práce ČR

Krajská pobočka Úřadu práce ČR v Č. Budějovicích

Měsíční statistická zpráva

Prosinec 2019

Zprávu předkládá:

Bc. Dagmar Suchanová
vedoucí oddělení metodiky

<https://www.uradprace.cz/web/cz/statistiky-jck>

České Budějovice 2020



Informace o nezaměstnanosti v Jihočeském kraji k 31.12.2019

V tomto měsíci se celkový počet uchazečů o zaměstnání zvýšil na 10 537, počet hlášených volných pracovních míst se snížil na 19 385 a podíl nezaměstnaných osob se zvýšil na 2,3 %.

K 31.12.2019 evidoval Úřad práce ČR (ÚP ČR), Krajská pobočka v Českých Budějovicích celkem 10 537 uchazečů o zaměstnání. Jejich počet byl o 1 651 vyšší než na konci předchozího měsíce, ve srovnání se stejným obdobím minulého roku byl nižší o 523 osob. Z tohoto počtu bylo 9 474 dosažitelných uchazečů o zaměstnání ve věku 15 – 64 let. Bylo to o 1 673 více než na konci předchozího měsíce. Ve srovnání se stejným obdobím minulého roku byl jejich počet nižší o 333 osob.

V průběhu měsíce bylo nově zaevidováno 3 034 osob. Ve srovnání s minulým měsícem to bylo o 711 osob více a v porovnání se stejným obdobím předchozího roku o 134 osob více.

Z evidence během měsíce odešlo celkem 1 383 uchazečů (ukončená evidence, vyřazení uchazeči). Bylo to o 646 osob méně než v předchozím měsíci a o 43 osob více než ve stejném měsíci minulého roku. Do zaměstnání z nich ve sledovaném měsíci nastoupilo 804, tj. o 486 méně než v předchozím měsíci a o 91 více než ve stejném měsíci minulého roku, 413 uchazečů o zaměstnání bylo umístěno prostřednictvím úřadu práce, tj. o 223 méně než v předchozím měsíci a o 214 více než ve stejném období minulého roku, 579 uchazečů bylo vyřazeno bez umístění.

Ve všech okresech byl zaznamenán meziměsíční nárůst počtu nezaměstnaných, největší v okrese Prachatice (37,3 %) a Jindřichův Hradec (34,9 %).

Ke konci měsíce bylo evidováno na ÚP ČR, Krajské pobočce v Českých Budějovicích 5 224 žen. Jejich podíl na celkovém počtu uchazečů činil 49,6 %. V evidenci bylo 1 725 osob se zdravotním postižením, což představovalo 16,4 % z celkového počtu nezaměstnaných. Ke konci tohoto měsíce bylo evidováno 488 absolventů škol všech stupňů vzdělání a mladistvých, jejich počet se snížil ve srovnání s předchozím měsícem



o 2 osoby a ve srovnání se stejným měsícem minulého roku byl nižší o 74 osob. Na celkové nezaměstnanosti se podíleli 4,6 %.

Podporu v nezaměstnanosti pobíralo 4 899 uchazečů o zaměstnání, tj. 46,5 % všech uchazečů vedených v evidenci.

Podíl nezaměstnaných osob, tj. počet dosažitelných uchazečů o zaměstnání ve věku 15 - 64 let k obyvatelstvu stejného věku, se zvýšil na 2,3 %.

Všechny okresy kromě Českého Krumlova vykázaly nižší podíl nezaměstnaných než republikový průměr. Nejvyšší podíl nezaměstnaných byl zaznamenán v okrese Český Krumlov (3,6 %), nejnižší v okrese České Budějovice (1,8 %).

Podíl nezaměstnaných žen se zvýšil na 2,3 %, podíl nezaměstnaných mužů se zvýšil na 2,3 %.

Kraj evidoval k 31.12.2019 celkem 19 385 volných pracovních míst. Jejich počet byl o 639 nižší než v předchozím měsíci a o 1 810 vyšší než ve stejném měsíci minulého roku. Na jedno volné pracovní místo připadalo v průměru 0,5 uchazeče, z toho nejvíce v okresech Strakonice (1,2) a Jindřichův Hradec (shodně 0,8). Z celkového počtu nahlášených volných míst bylo 872 vhodných pro osoby se zdravotním postižením (OZP), na jedno volné pracovní místo připadalo 2,0 OZP. Volných pracovních míst pro absolventy a mladistvé bylo registrováno 4 691, na jedno volné místo připadalo 0,1 uchazečů této kategorie. Z celkového počtu volných pracovních míst bylo 5 233 bez příznaku pro cizince. Na dalších 14 152 pozic pak mohli zaměstnavatelé přijímat také pracovníky ze zahraničí. V rámci aktivní politiky zaměstnanosti (APZ) bylo od počátku roku prostřednictvím příspěvků APZ podpořeno 843 osob, do rekvalifikačních kurzů bylo zařazeno 370 osob. V tomto měsíci byl podpořen prostřednictvím SÚPM – SVČ 1 uchazeč v oboru Výroba, instalace, opravy, elektrických strojů, elektronických a telekomunikačních zařízení.

Informace o vývoji nezaměstnanosti v ČR v elektronické formě jsou zveřejněny na internetové adrese <https://www.uradprace.cz/web/cz/statistiky-ick> .



1. Základní charakteristika vývoje nezaměstnanosti a volných pracovních míst v Jihočeském kraji

Tabulka č. 1 - Vývoj nezaměstnanosti

ukazatel (celkový počet)		stav k		
		31.12.2018	30.11.2019	31.12.2019
evidovaní uchazeči o zaměstnání		11 060	8 886	10 537
- z toho	Ženy	5 603	4 924	5 224
	absolventi a mladiství	562	486	488
	uchazeči se zdravotním postižením	1 992	1 639	1 725
uchazeči s nárokem na Pvn		4 899	3 908	4 899
podíl nezaměstnaných osob v %		2,4	1,9	2,3
volná pracovní místa		17 575	20 024	19 385
počet uchazečů na 1 volné pracovní místo		0,6	0,4	0,5

Tabulka č. 2 - Tok nezaměstnanosti

Ukazatel	Počet uchazečů ve sledovaném měsíci		
	prosinec 2018	listopad 2019	prosinec 2019
nově evidovaní uchazeči o zaměstnání	2 900	2 323	3 034
uchazeči s ukončenou evidencí a vyřazení	1 340	2 029	1 383
- z toho umístění celkem	713	1 290	804
- z toho umístění úřadem práce	199	636	413

Tabulka č. 3. – Nezaměstnanost v okresech k 31.12.2019

Okres	Počet nezaměstnaných		Volná pracovní místa	Počet uchazečů na 1 VPM	Podíl nezaměstnaných osob [%]
	Celkem	z toho ženy			
České Budějovice	2 455	1 243	4 926	0,5	1,8
Český Krumlov	1 561	754	3 978	0,4	3,6
Jindřichův Hradec	1 215	607	1 583	0,8	1,9
Písek	987	534	2 287	0,4	1,9
Prachovice	950	395	1 842	0,5	2,5
Strakonice	1 438	738	1 204	1,2	2,7
Tábor	1 931	953	3 565	0,5	2,7
Jihočeský kraj	10 537	5 224	19 385	0,5	2,3
Česká republika	231 534	108 718	340 957	0,7	2,9



2. Vybrané nástroje aktivní politiky zaměstnanosti v Jihočeském kraji

Tabulka č. 4 – Osoby podpořené v rámci APZ a rekvalifikace uchazečů a zájemců o zaměstnání

ukazatel (celkový počet)	Stav k		Celkem od počátku roku do	
	31.12.2018	31.12.2019	31.12.2018	31.12.2019
osoby podpořené v rámci APZ				
veřejně prospěšné práce (VPP)	336	255	335	614
veřejně prospěšné práce (VPP) - ESF ¹⁾	14	41	885	77
společensky účelná prac. místa (SÚPM)	93	3	98	21
společensky účelná prac. místa (SÚPM)-ESF ¹⁾	61	68	414	98
SÚPM - samostatně výděleč. činnost (SVČ)	119	57	47	8
SÚPM - samostatně výděleč. činnost (SVČ)-ESF ¹⁾	0	2	0	2
zřízení pracovního místa pro OZP (bez SVČ)	11	3	2	0
zřízení pracovního místa pro OZP - SVČ	4	2	0	0
ostatní nástroje APZ	40	20	72	23
rekvalifikace uchazečů a zájemců o zaměstnání				
uchazeči a zájemci zařazení do rekvalifikací	1	0	16	2
uchazeči a zájemci zařazení do rekvalifikací - ESF ¹⁾	1	0	728	188
uchazeči a zájemci, kteří zahájili zvolenou rekvalifikaci	0	0	0	0
uchazeči a zájemci, kteří zahájili zvolenou rekvalifikaci - ESF ¹⁾	6	3	215	180
Osoby podpořené v rámci APZ celkem	686	454	2812	1213

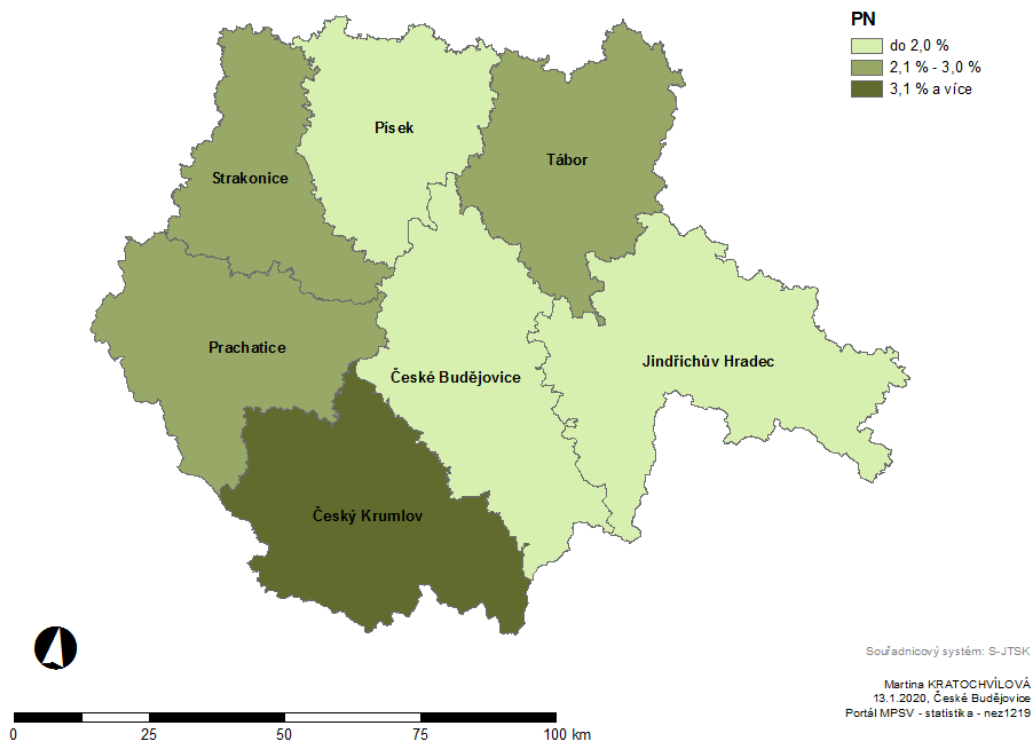
1) financováno převážně z Evropského sociálního fondu

Podrobnější statistické údaje o nástrojích APZ naleznete na stránkách Integrovaného portálu MPSV, v měsíčních statistikách nezaměstnanosti

<https://www.mpsv.cz/web/cz/mesicni>

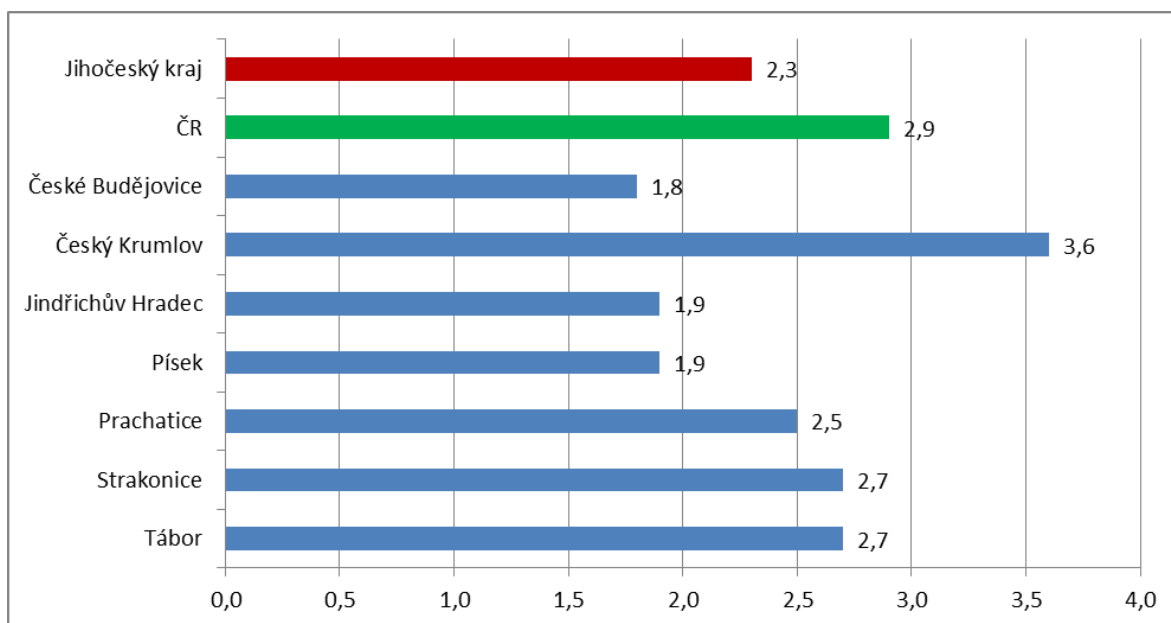
3. MAPA

PODÍL NEZAMĚSTNANÝCH UCHAZEČŮ v okresech Jihočeského kraje k 30.11.2019

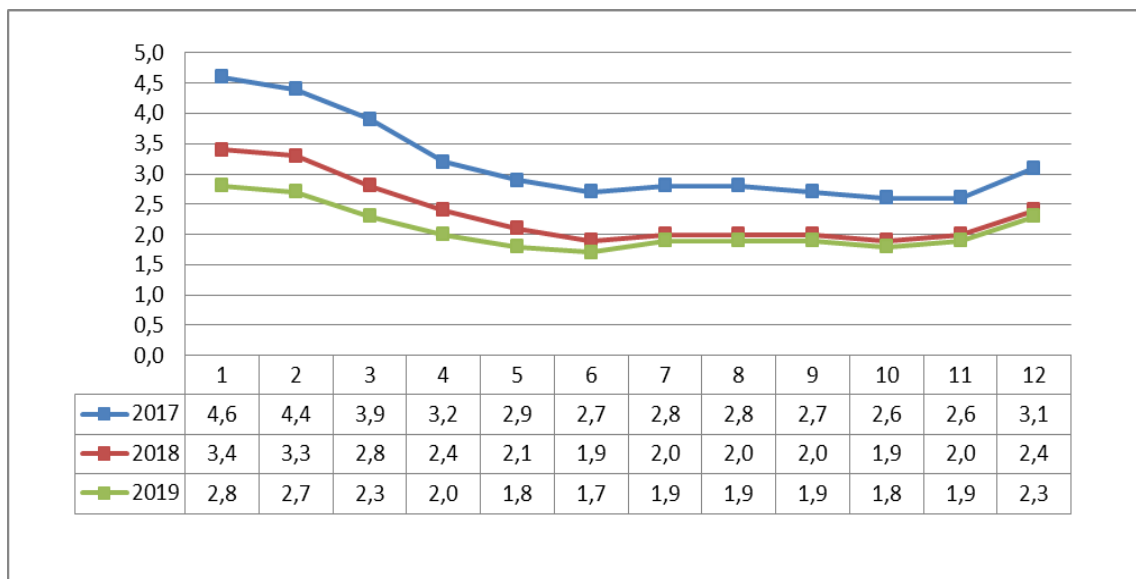


GRAFY

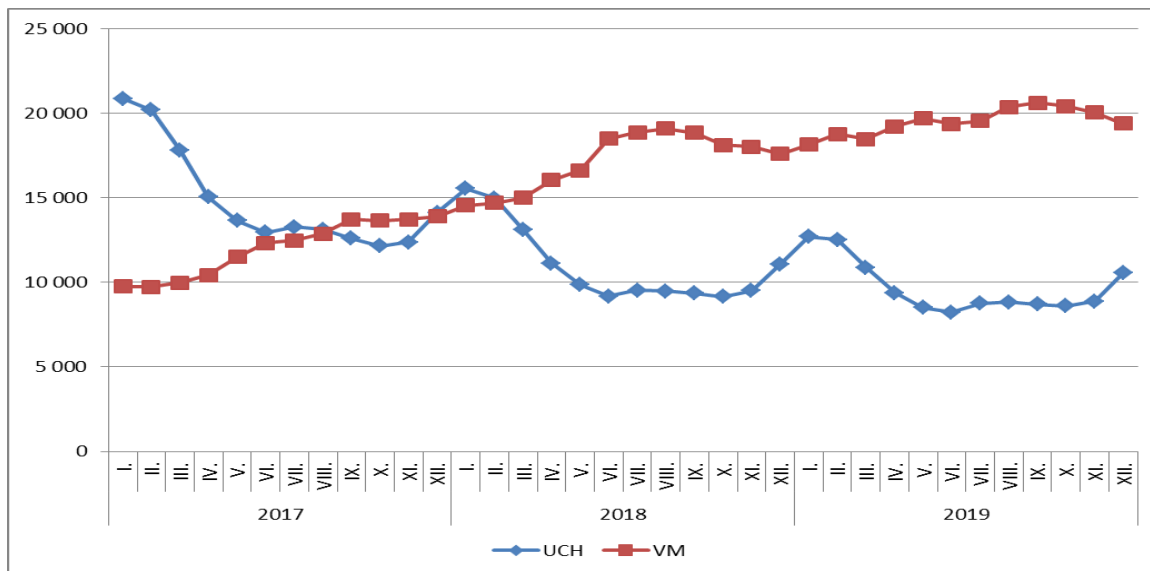
1. Podíl nezaměstnaných osob v okresech Jihočeského kraje a v ČR k 31. 12. 2019



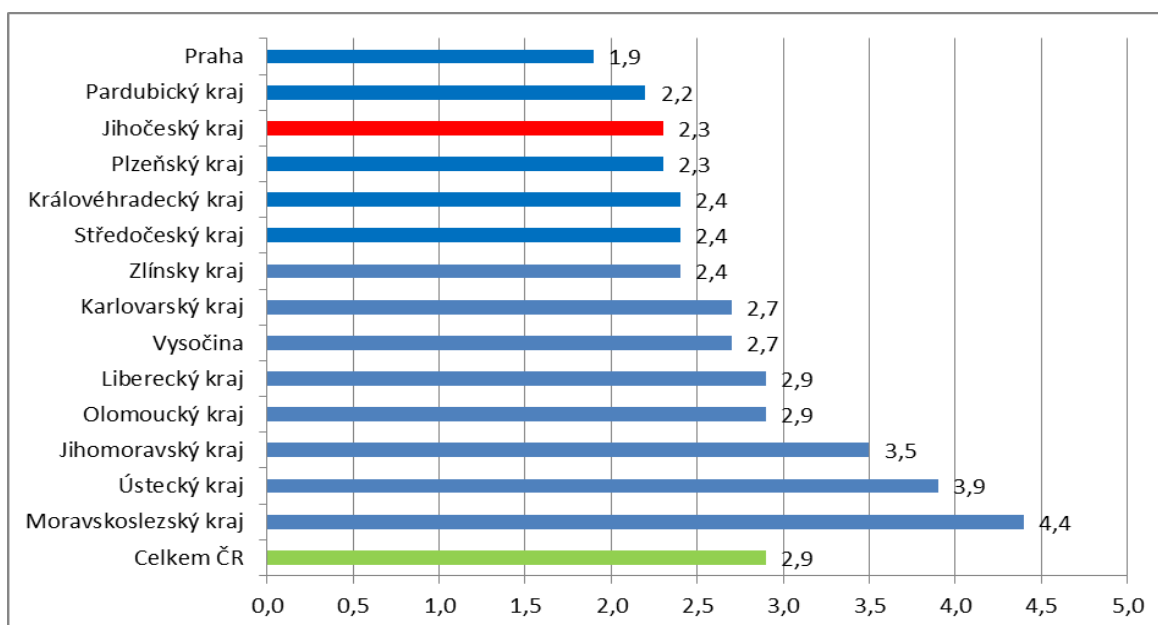
2. Vývoj podílu nezaměstnaných v Jihočeském kraji v letech 2017 – 2019 v %



3. Vývoj počtu uchazečů a volných míst v Jihočeském kraji v letech 2017 – 2019



4. Podíl nezaměstnaných osob v jednotlivých krajích ČR k 31. 12. 2019 v %



Seřídění okresů k 31.12.2019

SEŘÍDĚNÍ OKRESŮ k 31. prosinci 2019						
	PNO v %		mezimés. přírůst/ úbytek nezam. v %		počet uchazečů na 1 VPM	
1	Karviná	6,7	Prachatice	37,3	Karviná	5,5
2	Bruntál	5,6	Jeseník	35,6	Jeseník	3,4
3	Znojmo	5,2	Jindřichův Hradec	34,9	Sokolov	3,3
4	Ostrava-město	5,1	Svitavy	29,2	Hodonín	2,7
5	Jeseník	5,0	Chrudim	25,5	Znojmo	2,6
6	Chomutov	4,9	Klatovy	23,1	Děčín	2,5
7	Hodonín	4,7	Břeclav	22,1	Bruntál	2,5
8	Most	4,6	Bruntál	19,4	Blansko	2,5
9	Louny	4,3	Písek	18,8	Ústí nad Labem	2,4
10	Děčín	4,1	Strakonice	18,2	Frýdek-Místek	2,0
11	Ústí nad Labem	4,0	Jihlava	17,4	Most	1,9
12	Sokolov	3,8	Třebíč	17,3	Ostrava-město	1,8
13	Brno-město	3,7	Znojmo	17,2	Šumperk	1,8
14	Český Krumlov	3,6	Vsetín	16,9	Litoměřice	1,7
15	Příbram	3,5	Pelhřimov	16,6	Opava	1,7
16	Kolín	3,4	Hodonín	16,5	Žďár nad Sázavou	1,7
17	Třebíč	3,4	Český Krumlov	16,2	Přerov	1,6
18	Břeclav	3,4	Tachov	15,9	Břeclav	1,6
19	Šumperk	3,4	Náchod	15,8	Třebíč	1,6
20	Semily	3,3	Žďár nad Sázavou	15,5	Kroměříž	1,4
21	Přerov	3,3	Litoměřice	15,4	Jablonec nad Nisou	1,4
22	Kladno	3,3	Semily	15,4	Havičkův Brod	1,4
23	Nymburk	3,2	Domažice	14,9	Nový Jičín	1,4
24	Náchod	3,2	Tábor	14,9	Louny	1,3
25	Kutná Hora	3,2	Přerov	14,6	Olomouc	1,3
26	Liberec	3,1	Olomouc	14,2	Strakonice	1,2
27	Mělník	3,1	Opava	14,1	Trutnov	1,2
28	Nový Jičín	3,0	Cheb	14,0	Náchod	1,0
29	Vsetín	3,0	Havičkův Brod	13,5	Kladno	1,0
30	Litoměřice	2,9	Kutná Hora	13,2	Brno-město	0,9
31	Jablonec nad Nisou	2,9	Příbram	13,2	Teplice	0,9
32	Frýdek-Místek	2,9	Kroměříž	12,8	Rakovník	0,9
33	Žďár nad Sázavou	2,8	Jičín	12,8	Chomutov	0,9
34	Tachov	2,8	Uherské Hradiště	12,7	Vsetín	0,9
35	Jihlava	2,8	Šumperk	12,5	Uherské Hradiště	0,9
36	Tábor	2,7	Nový Jičín	11,8	Kolín	0,9
37	Strakonice	2,7	Rakovník	11,7	Kutná Hora	0,8
38	Svitavy	2,7	Plzeň-jih	11,6	Příbram	0,8
39	Teplice	2,6	Ústí nad Orlicí	11,2	Česká Lípa	0,8
40	Kroměříž	2,6	Přízeň-sever	10,8	Semily	0,8
41	Olomouc	2,6	Hradec Králové	10,5	Jindřichův Hradec	0,8
42	Opava	2,6	České Budějovice	10,5	Jihlava	0,8
43	Karlovy Vary	2,6	Frýdek-Místek	10,4	Chrudim	0,7
44	Blansko	2,6	Česká Lípa	10,4	Vyškov	0,7
45	Beroun	2,6	Benešov	10,4	Liberec	0,7
46	Prachatice	2,5	Blansko	10,2	Svitavy	0,7
47	Hradec Králové	2,5	Rokycany	9,6	Hradec Králové	0,7
48	Rokycany	2,5	Prostějov	9,3	Karlovy Vary	0,6
49	Rakovník	2,5	Pardubice	8,9	Prostějov	0,6
50	Trutnov	2,5	Zlín	8,9	Zlín	0,6
51	Chrudim	2,5	Rychnov nad Kněžnou	8,7	Mělník	0,6
52	Klatovy	2,5	Karlovy Vary	7,7	Tábor	0,5
53	Havičkův Brod	2,4	Plzeň-město	7,6	Prachatice	0,5
54	Brno-venkov	2,4	Kolín	7,2	Nymburk	0,5
55	Česká Lípa	2,4	Vyškov	7,0	Benešov	0,5
56	Plzeň-sever	2,4	Brno-venkov	6,9	Klatovy	0,5
57	Plzeň-město	2,3	Trutnov	6,8	České Budějovice	0,5
58	Uherské Hradiště	2,3	Mělník	6,7	Praha-západ	0,5
59	Domažice	2,1	Nymburk	6,6	Brno-venkov	0,4
60	Zlín	2,0	Louny	6,5	Plzeň-sever	0,4
61	Pardubice	2,0	Liberec	6,5	Cheb	0,4
62	Vyškov	2,0	Beroun	6,1	Písek	0,4
63	Prostějov	2,0	Děčín	6,0	Beroun	0,4
64	Písek	1,9	Jablonec nad Nisou	5,8	Český Krumlov	0,4
65	Cheb	1,9	Sokolov	5,2	Rokycany	0,4
66	Jindřichův Hradec	1,9	Teplice	4,6	Ústí nad Orlicí	0,3
67	Praha	1,9	Ústí nad Labem	4,6	Jičín	0,3
68	Plzeň-jih	1,9	Most	4,5	Plzeň-město	0,3
69	Ústí nad Orlicí	1,8	Karviná	4,0	Rychnov nad Kněžnou	0,2
70	České Budějovice	1,8	Chomutov	3,7	Praha	0,2
71	Jičín	1,8	Mladá Boleslav	3,5	Pelhřimov	0,2
72	Mladá Boleslav	1,7	Praha-západ	3,2	Mladá Boleslav	0,2
73	Benešov	1,6	Ostrava-město	3,1	Plzeň-jih	0,2
74	Pelhřimov	1,5	Praha-východ	3,0	Pardubice	0,2
75	Praha-západ	1,4	Kladno	2,6	Domažice	0,2
76	Rychnov nad Kněžnou	1,3	Brno-město	2,4	Tachov	0,1
77	Praha-východ	1,1	Praha	1,6	Praha-východ	0,1
	Celkem ČR	2,9	Celkem ČR	9,2	Celkem ČR	0,6