



Úřad práce ČR

Krajská pobočka Úřadu práce ČR v Č. Budějovicích

Měsíční statistická zpráva

Listopad 2019

Zprávu předkládá:

Bc. Dagmar Suchanová
vedoucí oddělení metodiky

<https://www.uradprace.cz/web/cz/statistiky-jck>

České Budějovice 2019



Informace o nezaměstnanosti v Jihočeském kraji k 30.11.2019

V tomto měsíci se celkový počet uchazečů o zaměstnání zvýšil na 8 886, počet hlášených volných pracovních míst se snížil na 20 024 a podíl nezaměstnaných osob se zvýšil na 1,9 %.

K 30.11.2019 evidoval Úřad práce ČR (ÚP ČR), Krajská pobočka v Českých Budějovicích celkem 8 886 uchazečů o zaměstnání. Jejich počet byl o 294 nižší než na konci předchozího měsíce, ve srovnání se stejným obdobím minulého roku byl nižší o 614 osob. Z tohoto počtu bylo 7 801 dosažitelných uchazečů o zaměstnání ve věku 15 – 64 let. Bylo to o 265 více než na konci předchozího měsíce. Ve srovnání se stejným obdobím minulého roku byl jejich počet nižší o 416 osob.

V průběhu měsíce bylo nově zaevidováno 2 323 osob. Ve srovnání s minulým měsícem to bylo o 97 osob více a v porovnání se stejným obdobím předchozího roku o 208 osob méně.

Z evidence během měsíce odešlo celkem 2 029 uchazečů (ukončená evidence, vyřazení uchazeči). Bylo to o 306 osob méně než v předchozím měsíci a o 145 osob méně než ve stejném měsíci minulého roku. Do zaměstnání z nich ve sledovaném měsíci nastoupilo 1 290, tj. o 300 méně než v předchozím měsíci a o 28 méně než ve stejném měsíci minulého roku, 636 uchazečů o zaměstnání bylo umístěno prostřednictvím úřadu práce, tj. o 103 méně než v předchozím měsíci a o 251 více než ve stejném období minulého roku, 739 uchazečů bylo vyřazeno bez umístění.

Ve čtyřech okresech Jihočeského kraje byl zaznamenán meziměsíční nárůst počtu nezaměstnaných, největší v okrese Český Krumlov (11,5 %) a Prachatice (11,3 %). Ve třech okresech došlo k poklesu počtu nezaměstnaných malého rozsahu, nejvíce v okrese České Budějovice (-1,1 %).

Ke konci měsíce bylo evidováno na ÚP ČR, Krajské pobočce v Českých Budějovicích 4 924 žen. Jejich podíl na celkovém počtu uchazečů činil 55,4 %. V evidenci bylo 1 639 osob se zdravotním postižením, což představovalo 18,4 % z celkového počtu nezaměstnaných. Ke konci tohoto měsíce bylo evidováno 486 absolventů škol všech



stupňů vzdělání a mladistvých, jejich počet se snížil ve srovnání s předchozím měsícem o 64 osob a ve srovnání se stejným měsícem minulého roku byl nižší o 75 osob. Na celkové nezaměstnanosti se podíleli 5,5 %.

Podporu v nezaměstnanosti pobíralo 3 908 uchazečů o zaměstnání, tj. 44,0 % všech uchazečů vedených v evidenci.

Podíl nezaměstnaných osob, tj. počet dosažitelných uchazečů o zaměstnání ve věku 15 - 64 let k obyvatelstvu stejného věku, se zvýšil na 1,9 %.

Všechny okresy kromě Českého Krumlova vykázaly nižší podíl nezaměstnaných než republikový průměr. Nejvyšší podíl nezaměstnaných byl zaznamenán v okrese Český Krumlov (3,1 %) a Tábor (2,3 %), nejnižší pak v okresech Jindřichův Hradec (1,4 %), Písek a České Budějovice (shodně 1,6 %).

Podíl nezaměstnaných žen zůstal na úrovni 2,1 %, podíl nezaměstnaných mužů se zvýšil na 1,7 %.

Kraj evidoval k 30.11.2019 celkem 20 024 volných pracovních míst. Jejich počet byl o 367 nižší než v předchozím měsíci a o 2 012 vyšší než ve stejném měsíci minulého roku. Na jedno volné pracovní místo připadalo v průměru 0,4 uchazeče, z toho nejvíce v okresech Strakonice (1,0), Jindřichův Hradec a Tábor (shodně 0,5). Z celkového počtu nahlášených volných míst bylo 870 vhodných pro osoby se zdravotním postižením (OZP), na jedno volné pracovní místo připadalo 1,9 OZP. Volných pracovních míst pro absolventy a mladistvé bylo registrováno 5 075, na jedno volné místo připadalo 0,1 uchazečů této kategorie. Z celkového počtu volných pracovních míst bylo 5 746 bez příznaku pro cizince. Na dalších 14 278 pozic pak mohli zaměstnavatelé přijímat také pracovníky ze zahraničí. V rámci aktivní politiky zaměstnanosti (APZ) bylo od počátku roku prostřednictvím příspěvků APZ podpořeno 824 osob, do rekvalifikačních kurzů bylo zařazeno 335 osob. Informace o vývoji nezaměstnanosti v ČR v elektronické formě jsou zveřejněny na internetové adrese <https://www.uradprace.cz/web/cz/statistiky-jck>.



1. Základní charakteristika vývoje nezaměstnanosti a volných pracovních míst v Jihočeském kraji

Tabulka č. 1 - Vývoj nezaměstnanosti

ukazatel (celkový počet)	stav k		
	30.11.2018	31.10.2019	30.11.2019
evidovaní uchazeči o zaměstnání	9 500	8 592	8 886
- z toho Ženy	5 226	4 768	4 924
absolventi a mladiství	561	550	486
uchazeči se zdravotním postižením	1 913	1 612	1 639
uchazeči s nárokem na Pvn	3 892	3 620	3 908
podíl nezaměstnaných osob v %	2,0	1,8	1,9
volná pracovní místa	18 012	20 391	20 024
počet uchazečů na 1 volné pracovní místo	0,5	0,4	0,4

Tabulka č. 2 - Tok nezaměstnanosti

Ukazatel	Počet uchazečů ve sledovaném měsíci		
	listopad 2018	říjen 2019	listopad 2019
nově evidovaní uchazeči o zaměstnání	2 531	2 226	2 323
uchazeči s ukončenou evidencí a vyřazení	2 174	2 335	2 029
- z toho umístění celkem	1 318	1 590	1 290
- z toho umístění úřadem práce	385	739	636

Tabulka č. 3. – Nezaměstnanost v okresech k 30.11.2019

Okres	Počet nezaměstnaných		Volná pracovní místa	Počet uchazečů na 1 VPM	Podíl nezaměstnaných osob [%]
	Celkem	z toho ženy			
České Budějovice	2 221	1 205	5 277	0,4	1,6
Český Krumlov	1 343	740	4 041	0,3	3,1
Jindřichův Hradec	901	532	1 673	0,5	1,4
Písek	831	492	2 247	0,4	1,6
Prachatice	692	349	1 963	0,4	1,8
Strakonice	1 217	687	1 257	1,0	2,2
Tábor	1 681	919	3 566	0,5	2,3
Jihočeský kraj	8 886	4 924	20 024	0,4	1,9
Česká republika	197 289	104 493	338 670	0,6	2,6



2. Vybrané nástroje aktivní politiky zaměstnanosti v Jihočeském kraji

Tabulka č. 4 – Osoby podpořené v rámci APZ a rekvalifikace uchazečů a zájemců o zaměstnání

ukazatel (celkový počet)	Stav k		Celkem od počátku roku do	
	30.11.2018	30.11.2019	30.11.2018	30.11.2019
osoby podpořené v rámci APZ				
veřejně prospěšné práce (VPP)	48	364	46	613
veřejně prospěšné práce (VPP) - ESF ¹⁾	440	43	885	71
společensky účelná prac. místa (SÚPM)	41	3	42	21
společensky účelná prac. místa (SÚPM)-ESF ¹⁾	79	68	407	87
SÚPM - samostatně výděleč. činnost (SVČ)	123	60	46	8
SÚPM - samostatně výděleč. činnost (SVČ)-ESF ¹⁾	0	1	0	1
zřízení pracovního místa pro OZP (bez SVČ)	11	3	2	0
zřízení pracovního místa pro OZP - SVČ	5	2	0	0
ostatní nástroje APZ	45	20	69	23
rekvalifikace uchazečů a zájemců o zaměstnání				
uchazeči a zájemci zařazení do rekvalifikací	1	1	16	2
uchazeči a zájemci zařazení do rekvalifikací - ESF ¹⁾	31	0	686	188
uchazeči a zájemci, kteří zahájili zvolenou rekvalifikaci	0	0	0	0
uchazeči a zájemci, kteří zahájili zvolenou rekvalifikaci - ESF ¹⁾	8	10	201	145
Osoby podpořené v rámci APZ celkem	832	575	2 400	1 159

1) financováno převážně z Evropského sociálního fondu

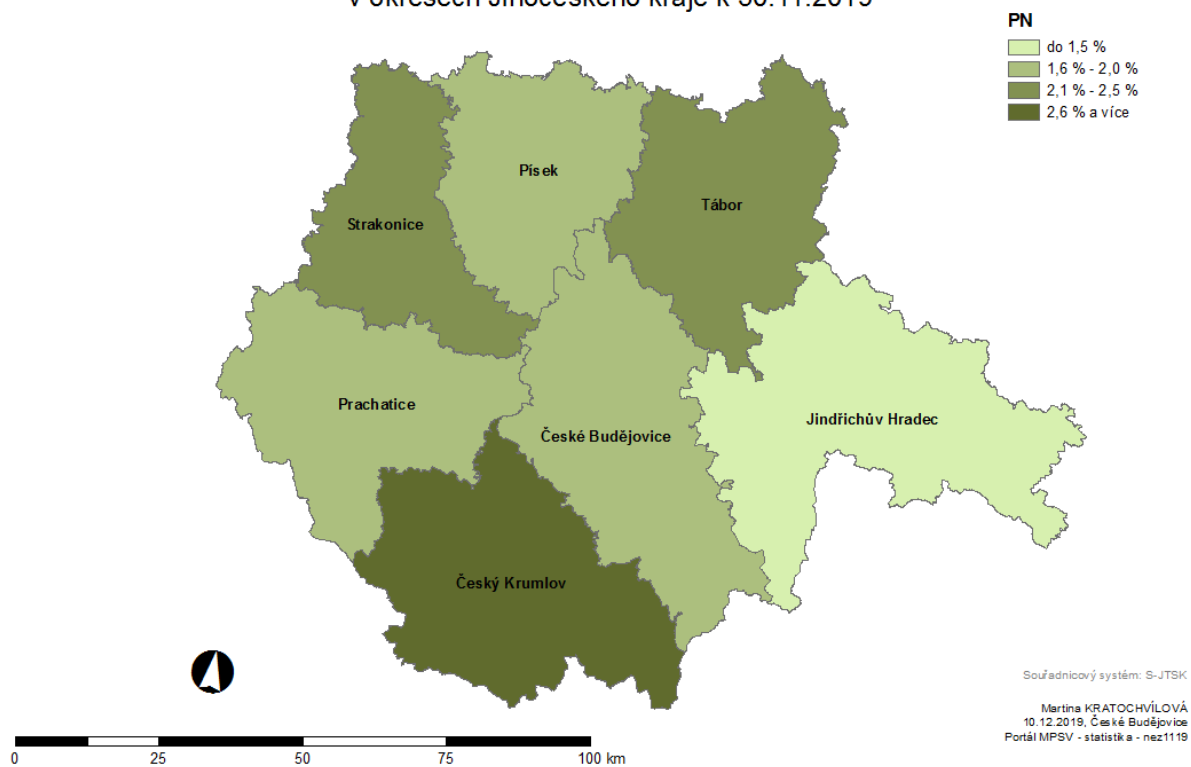
Podrobnější statistické údaje o nástrojích APZ naleznete na stránkách Integrovaného portálu MPSV, v měsíčních statistikách nezaměstnanosti

<https://www.mpsv.cz/web/cz/mesicni>



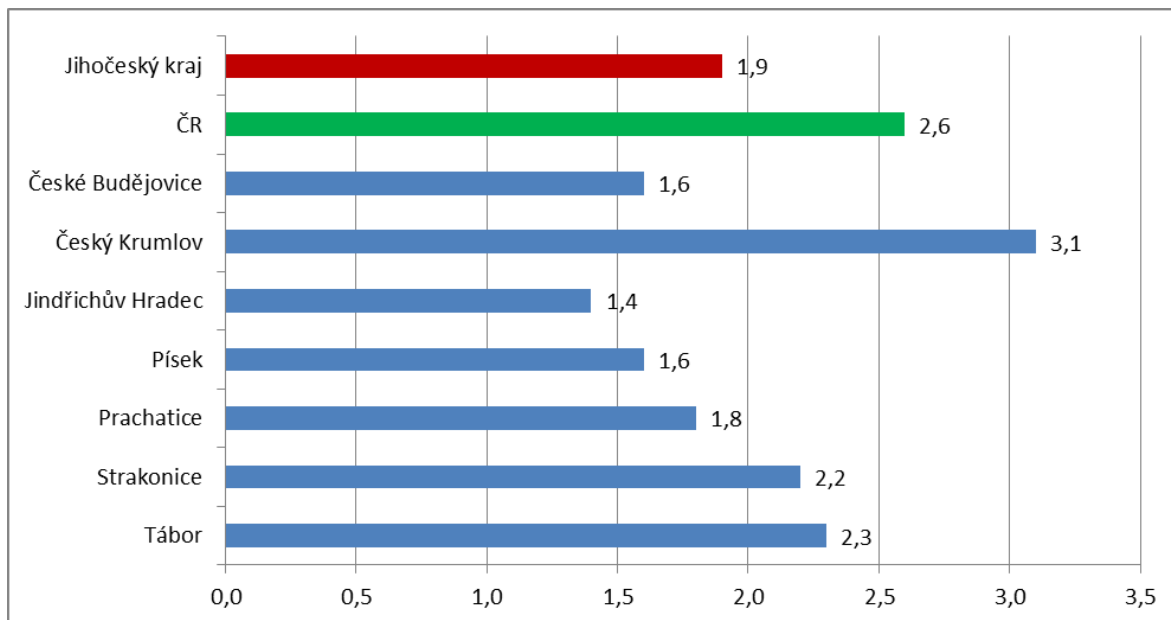
3. MAPA

PODÍL NEZAMĚSTNANÝCH UCHAZEČŮ v okresech Jihočeského kraje k 30.11.2019

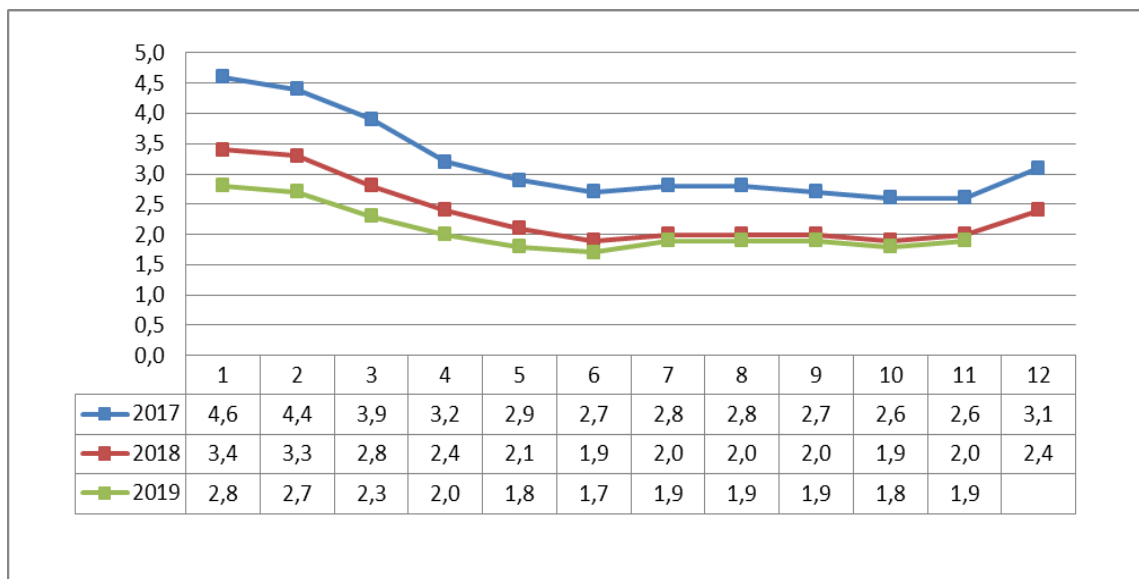


4. GRAFY

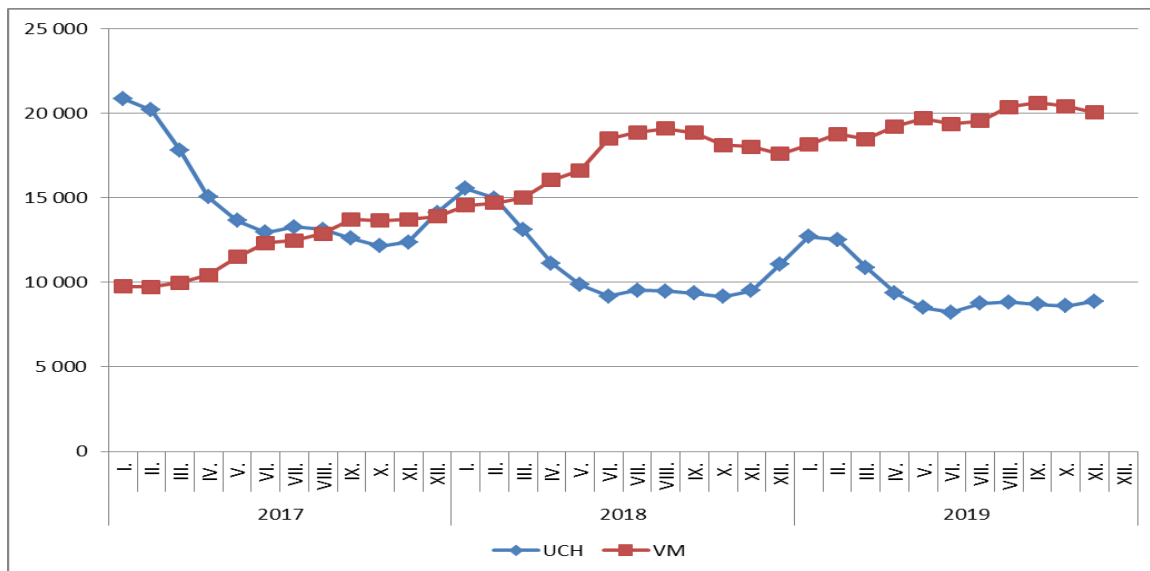
1. Podíl nezaměstnaných osob v okresech Jihočeského kraje a v ČR k 30. 11. 2019



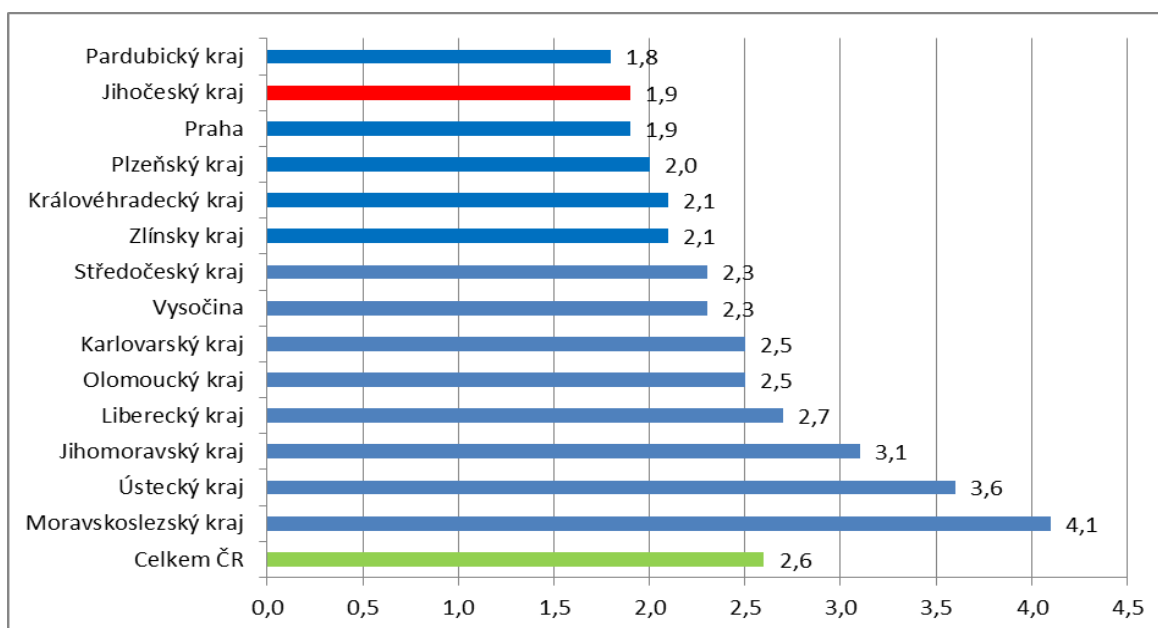
2. Vývoj podílu nezaměstnaných v Jihočeském kraji v letech 2017 – 2019 v %



3. Vývoj počtu uchazečů a volných míst v Jihočeském kraji v letech 2017 – 2019



4. Podíl nezaměstnaných osob v jednotlivých krajích ČR k 30. 11. 2019 v %





Setřídění okresů k 30.11.2019

SETŘÍDĚNÍ OKRESŮ k 30. listopadu 2019						
	PNO v %		mezimés. přírůst/ úbytek nezam. v %	počet uchazečů na 1 VPM		
1	Karviná	6,4	Klatovy	11,6	Karviná	5,2
2	Ostrava-město	4,9	Český Krumlov	11,5	Sokolov	3,0
3	Bruntál	4,7	Prachatice	11,3	Hodonín	2,4
4	Chomutov	4,7	Břeclav	9,1	Jeseník	2,4
5	Znojmo	4,4	Jeseník	8,5	Děčín	2,4
6	Most	4,3	Jindřichův Hradec	8,0	Ústí nad Labem	2,3
7	Louny	4,0	Písek	7,4	Znojmo	2,2
8	Hodonín	4,0	Znojmo	6,9	Blansko	2,1
9	Děčín	3,9	Náchod	6,4	Bruntál	2,1
10	Ústí nad Labem	3,8	Chrudim	5,3	Most	1,9
11	Brno-město	3,6	Svitavy	5,2	Ostrava-město	1,8
12	Sokolov	3,6	Pízeň-jih	4,5	Frydek-Místek	1,7
13	Jeseník	3,5	Děčín	3,6	Šumperk	1,5
14	Kolín	3,2	Pízeň-sever	3,6	Litoměřice	1,5
15	Kladno	3,2	Hodonín	3,5	Opava	1,5
16	Český Krumlov	3,1	Třebíč	3,3	Třebíč	1,3
17	Příbram	3,0	Trutnov	3,3	Žďár nad Sázavou	1,3
18	Nymburk	3,0	Bruntál	3,2	Přerov	1,3
19	Šumperk	3,0	Havíčkův Brod	3,1	Kroměříž	1,3
20	Liberec	2,9	Semily	2,8	Břeclav	1,2
21	Semily	2,9	Pardubice	2,7	Jablonec nad Nisou	1,2
22	Přerov	2,9	Kroměříž	2,4	Louny	1,2
23	Třebíč	2,9	Nový Jičín	1,9	Nový Jičín	1,2
24	Mělník	2,8	Vsetín	1,8	Havíčkův Brod	1,2
25	Břeclav	2,7	Litoměřice	1,7	Trutnov	1,1
26	Náchod	2,7	Uherské Hradiště	1,6	Olomouc	1,0
27	Kutná Hora	2,7	Česká Lípa	1,5	Kladno	1,0
28	Jablonec nad Nisou	2,7	Beroun	1,3	Chomutov	1,0
29	Nový Jičín	2,6	Karlovy Vary	1,2	Strakonice	1,0
30	Frydek-Místek	2,6	Šumperk	1,2	Brno-město	0,9
31	Teplice	2,5	Tachov	1,2	Teplice	0,9
32	Litoměřice	2,5	Domažlice	1,1	Náchod	0,8
33	Vsetín	2,5	Pelhřimov	1,1	Kolín	0,8
34	Žďár nad Sázavou	2,4	Prostějov	1,0	Rakovník	0,8
35	Tachov	2,4	Blansko	0,7	Vsetín	0,8
36	Beroun	2,4	Liberec	0,7	Uherské Hradiště	0,8
37	Tábor	2,3	Opava	0,6	Kutná Hora	0,7
38	Karlovy Vary	2,3	Teplice	0,6	Česká Lípa	0,7
39	Trutnov	2,3	Kutná Hora	0,6	Příbram	0,7
40	Jihlava	2,3	Olomouc	0,5	Jihlava	0,7
41	Blansko	2,3	Přerov	0,4	Semily	0,7
42	Olomouc	2,3	Cheb	0,2	Liberec	0,7
43	Kroměříž	2,3	Jihlava	0,2	Vyškov	0,6
44	Rokycany	2,3	Vyškov	0,0	Hradec Králové	0,6
45	Hradec Králové	2,2	Strakonice	-0,2	Chrudim	0,6
46	Brno-venkov	2,2	Ústí nad Labem	-0,4	Mělník	0,6
47	Rakovník	2,2	Karviná	-0,4	Karlovy Vary	0,5
48	Opava	2,2	Frydek-Místek	-0,4	Jindřichův Hradec	0,5
49	Strakonice	2,2	Rokycany	-0,6	Zlín	0,5
50	Havíčkův Brod	2,1	Kolín	-0,6	Prostějov	0,5
51	Česká Lípa	2,1	Zlín	-0,7	Svitavy	0,5
52	Pízeň-sever	2,1	Tábor	-0,7	Nymburk	0,5
53	Pízeň-město	2,1	Ostrava-město	-0,9	Tábor	0,5
54	Svitavy	2,0	Příbram	-0,9	Benešov	0,5
55	Uherské Hradiště	1,9	Brno-venkov	-1,0	Praha-západ	0,5
56	Chrudim	1,9	Kladno	-1,0	Brno-venkov	0,4
57	Klatovy	1,9	České Budějovice	-1,1	Beroun	0,4
58	Praha	1,9	Louny	-1,1	České Budějovice	0,4
59	Vyškov	1,9	Mladá Boleslav	-1,2	Klatovy	0,4
60	Zlín	1,9	Žďár nad Sázavou	-1,3	Pízeň-sever	0,4
61	Pardubice	1,8	Pízeň-město	-1,4	Písek	0,4
62	Domažlice	1,8	Nymburk	-1,5	Cheb	0,4
63	Prachatice	1,8	Mělník	-1,6	Prachatice	0,4
64	Prostějov	1,7	Most	-1,7	Český Krumlov	0,3
65	Cheb	1,7	Praha	-1,8	Rokycany	0,3
66	Ústí nad Orlicí	1,6	Sokolov	-1,8	Jičín	0,3
67	Pízeň-jih	1,6	Praha-západ	-1,8	Ústí nad Orlicí	0,3
68	Písek	1,6	Chomutov	-1,9	Pízeň-město	0,3
69	Mladá Boleslav	1,6	Hradec Králové	-2,2	Praha	0,2
70	České Budějovice	1,6	Brno-město	-2,2	Rychnov nad Kněžnou	0,2
71	Jičín	1,5	Rakovník	-2,3	Pelhřimov	0,2
72	Benešov	1,4	Ústí nad Orlicí	-2,8	Mladá Boleslav	0,2
73	Praha-západ	1,4	Rychnov nad Kněžnou	-2,8	Pízeň-jih	0,2
74	Jindřichův Hradec	1,4	Jablonec nad Nisou	-2,8	Pardubice	0,2
75	Pelhřimov	1,3	Benešov	-3,4	Domažlice	0,1
76	Rychnov nad Kněžnou	1,2	Jičín	-3,4	Tachov	0,1
77	Praha-východ	1,1	Praha-východ	-4,0	Praha-východ	0,1
	Celkem ČR	2,6	Celkem ČR	0,4	Celkem ČR	0,6