



# Úřad práce ČR

Krajská pobočka Úřadu práce ČR v Č. Budějovicích

## Měsíční statistická zpráva

Říjen 2019

Zprávu předkládá:

**Bc. Dagmar Suchanová**  
vedoucí oddělení metodiky

<https://www.uradprace.cz/web/cz/statistiky-jck>

České Budějovice 2019



## Informace o nezaměstnanosti v Jihočeském kraji k 31.10.2019

*V tomto měsíci se celkový počet uchazečů o zaměstnání snížil o 1,3 % na 8 592, počet hlášených volných pracovních míst se snížil o 1,0 % na 20 391 a podíl nezaměstnaných osob se snížil na 1,8 %.*

K 31.10.2019 evidoval Úřad práce ČR (ÚP ČR), Krajská pobočka v Českých Budějovicích celkem 8 592 uchazečů o zaměstnání. Jejich počet byl o 109 nižší než na konci předchozího měsíce, ve srovnání se stejným obdobím minulého roku byl nižší o 551 osob. Z tohoto počtu bylo 7 536 dosažitelných uchazečů o zaměstnání ve věku 15 – 64 let. Bylo to o 135 méně než na konci předchozího měsíce. Ve srovnání se stejným obdobím minulého roku byl jejich počet nižší o 337 osob.

V průběhu měsíce bylo nově zaevidováno 2 226 osob. Ve srovnání s minulým měsícem to bylo o 331 osob méně a v porovnání se stejným obdobím předchozího roku o 162 osob méně.

Z evidence během měsíce odešlo celkem 2 335 uchazečů (ukončená evidence, vyřazení uchazeči). Bylo to o 352 osob méně než v předchozím měsíci a o 262 osob méně než ve stejném měsíci minulého roku. Do zaměstnání z nich ve sledovaném měsíci nastoupilo 1 590, tj. o 340 méně než v předchozím měsíci a o 71 méně než ve stejném měsíci minulého roku, 739 uchazečů o zaměstnání bylo umístěno prostřednictvím úřadu práce, tj. o 128 méně než v předchozím měsíci a o 283 více než ve stejném období minulého roku, 745 uchazečů bylo vyřazeno bez umístění.

Ve většině okresů Jihočeského kraje byl zaznamenán meziměsíční pokles, největší v okrese České Budějovice (- 2,6 %) a Tábor (rovněž – 2,6 %). Ve dvou okresech došlo k nárůstu nezaměstnanosti – v okrese Český Krumlov (2,4 %) a Jindřichův Hradec (1,1 %).

Ke konci měsíce bylo evidováno na ÚP ČR, Krajské pobočce v Českých Budějovicích 4 786 žen. Jejich podíl na celkovém počtu uchazečů činil 55,5 %. V evidenci bylo 1 612 osob se zdravotním postižením, což představovalo 18,8 % z celkového počtu nezaměstnaných. Ke konci tohoto měsíce bylo evidováno 550 absolventů škol všech



stupňů vzdělání a mladistvých, jejich počet se snížil ve srovnání s předchozím měsícem o 68 osob a ve srovnání se stejným měsícem minulého roku byl nižší o 107 osob. Na celkové nezaměstnanosti se podíleli 6,4 %.

Podporu v nezaměstnanosti pobíralo 3 620 uchazečů o zaměstnání, tj. 42,1 % všech uchazečů vedených v evidenci.

Podíl nezaměstnaných osob, tj. počet dosažitelných uchazečů o zaměstnání ve věku 15 - 64 let k obyvatelstvu stejného věku, se snížil na 1,8 %.

Všechny okresy kromě Českého Krumlova vykázaly nižší podíl nezaměstnaných než republikový průměr. Nejvyšší podíl nezaměstnaných byl zaznamenán v okrese Český Krumlov ( 2,7 %) a Tábor (2,4 %), nejnižší pak v okresech Jindřichův Hradec (1,3 %), Písek a Prachatice (shodně 1,5 %).

Podíl nezaměstnaných žen zůstal na úrovni 2,1 %, podíl nezaměstnaných mužů zůstal na úrovni 1,6 %.

Kraj evidoval k 31.10.2019 celkem 20 391 volných pracovních míst. Jejich počet byl o 209 vyšší než v předchozím měsíci a o 2 280 vyšší než ve stejném měsíci minulého roku. Na jedno volné pracovní místo připadalo v průměru 0,4 uchazeče, z toho nejvíce v okresech Strakonice (0,9), Jindřichův Hradec a Tábor (shodně 0,5). Z celkového počtu nahlášených volných míst bylo 877 vhodných pro osoby se zdravotním postižením (OZP), na jedno volné pracovní místo připadalo 1,8 OZP. Volných pracovních míst pro absolventy a mladistvé bylo registrováno 5 063, na jedno volné místo připadalo 0,1 uchazečů této kategorie. Z celkového počtu volných pracovních míst bylo 5 690 bez příznaku pro cizince. Na dalších 14 701 pozic pak mohli zaměstnavatelé přijímat také pracovníky ze zahraničí. V rámci aktivní politiky zaměstnanosti (APZ) bylo od počátku roku prostřednictvím příspěvků APZ podpořeno 794 osob, do rekvalifikačních kurzů bylo zařazeno 324 osob. V tomto měsíci byl podpořen prostřednictvím SÚPM – SVČ 1 případ v oboru služeb. Informace o vývoji nezaměstnanosti v ČR v elektronické formě jsou zveřejněny na internetové adrese <https://www.uradprace.cz/web/cz/statistiky-ick> .



## 1. Základní charakteristika vývoje nezaměstnanosti a volných pracovních míst v Jihočeském kraji

Tabulka č. 1 - Vývoj nezaměstnanosti

ukazatel (celkový počet)		stav k		
		31.10.2018	30.9.2019	31.10.2019
evidovaní uchazeči o zaměstnání		9 143	8 701	<b>8 592</b>
- z toho	Ženy	5 173	4 865	<b>4 768</b>
	absolventi a mladiství	657	618	<b>550</b>
	uchazeči se zdravotním postižením	1 874	1 604	<b>1 612</b>
uchazeči s nárokem na Pvn		3 461	3 678	<b>3 620</b>
podíl nezaměstnaných osob v %		1,9	1,9	<b>1,8</b>
volná pracovní místa		18 111	20 600	<b>20 391</b>
počet uchazečů na 1 volné pracovní místo		0,5	0,4	<b>0,4</b>

Tabulka č. 2 - Tok nezaměstnanosti

Ukazatel	Počet uchazečů ve sledovaném měsíci		
	říjen 2018	září 2019	říjen 2019
nově evidovaní uchazeči o zaměstnání	2 388	2 557	<b>2 226</b>
uchazeči s ukončenou evidencí a vyřazení	2 597	2 687	<b>2 335</b>
- z toho umístění celkem	1 661	1 930	<b>1 590</b>
- z toho umístění úřadem práce	456	867	<b>739</b>

Tabulka č. 3. – Nezaměstnanost v okresech k 31.10.2019

Okres	Počet nezaměstnaných		Volná pracovní místa	Počet uchazečů na 1 VPM	Podíl nezaměstnaných osob [%]
	Celkem	z toho ženy			
České Budějovice	2 246	1 225	5 376	0,4	1,6
Český Krumlov	1 204	671	4 108	0,3	2,7
Jindřichův Hradec	834	479	1 628	0,5	1,3
Písek	774	459	2 282	0,3	1,5
Prachatice	622	316	2 019	0,3	1,5
Strakonice	1 219	682	1 300	0,9	2,2
Tábor	1 693	936	3 678	0,5	2,4
Jihočeský kraj	8 592	4 768	20 391	0,4	1,8
Česká republika	196 518	105 393	337 453	0,6	2,6



## 2. Vybrané nástroje aktivní politiky zaměstnanosti v Jihočeském kraji

Tabulka č. 4 – Osoby podpořené v rámci APZ a rekvalifikace uchazečů a zájemců o zaměstnání

ukazatel (celkový počet)	Stav k		Celkem od počátku roku do	
	31.10.2018	31.10.2019	31.10.2018	31.10.2019
<b>osoby podpořené v rámci APZ</b>				
veřejně prospěšné práce (VPP)	10	421	7	605
veřejně prospěšné práce (VPP) - ESF <sup>1)</sup>	687	55	878	66
společensky účelná prac. místa (SÚPM)	3	3	3	21
společensky účelná prac. místa (SÚPM)-ESF <sup>1)</sup>	256	71	400	78
SÚPM - samostatně výděleč. činnost (SVČ)	124	64	41	8
SÚPM - samostatně výděleč. činnost (SVČ)-ESF <sup>1)</sup>	0	0	0	0
zřízení pracovního místa pro OZP (bez SVČ)	12	3	2	0
zřízení pracovního místa pro OZP - SVČ	5	2	0	0
ostatní nástroje APZ	38	14	60	16
<b>rekvalifikace uchazečů a zájemců o zaměstnání</b>				
uchazeči a zájemci zařazení do rekvalifikací	4	0	16	1
uchazeči a zájemci zařazení do rekvalifikací - ESF <sup>1)</sup>	33	0	621	188
uchazeči a zájemci, kteří zahájili zvolenou rekvalifikaci	0	0	0	0
uchazeči a zájemci, kteří zahájili zvolenou rekvalifikaci - ESF <sup>1)</sup>	14	16	193	135
<b>Osoby podpořené v rámci APZ celkem</b>	<b>1 186</b>	<b>649</b>	<b>2 221</b>	<b>1 118</b>

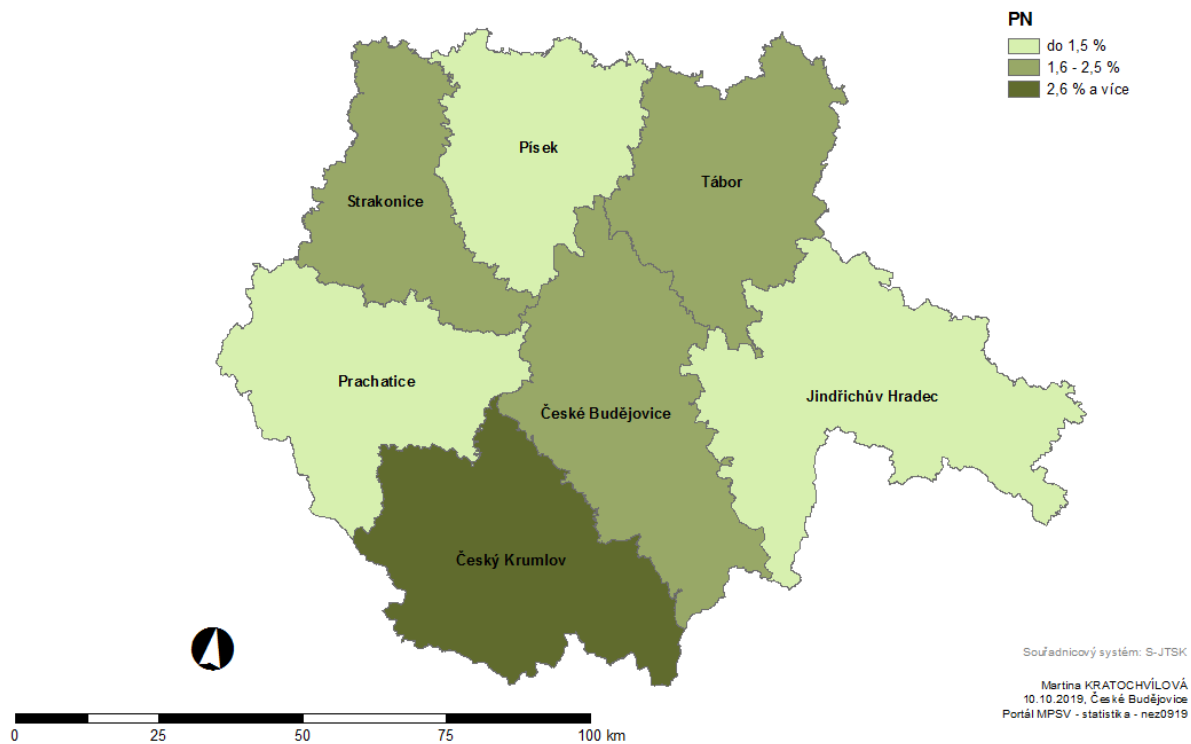
1) financováno převážně z Evropského sociálního fondu

Podrobnější statistické údaje o nástrojích APZ naleznete na stránkách Integrovaného portálu MPSV, v měsíčních statistikách nezaměstnanosti

<http://portal.mpsv.cz/sz/stat/nz/mes>

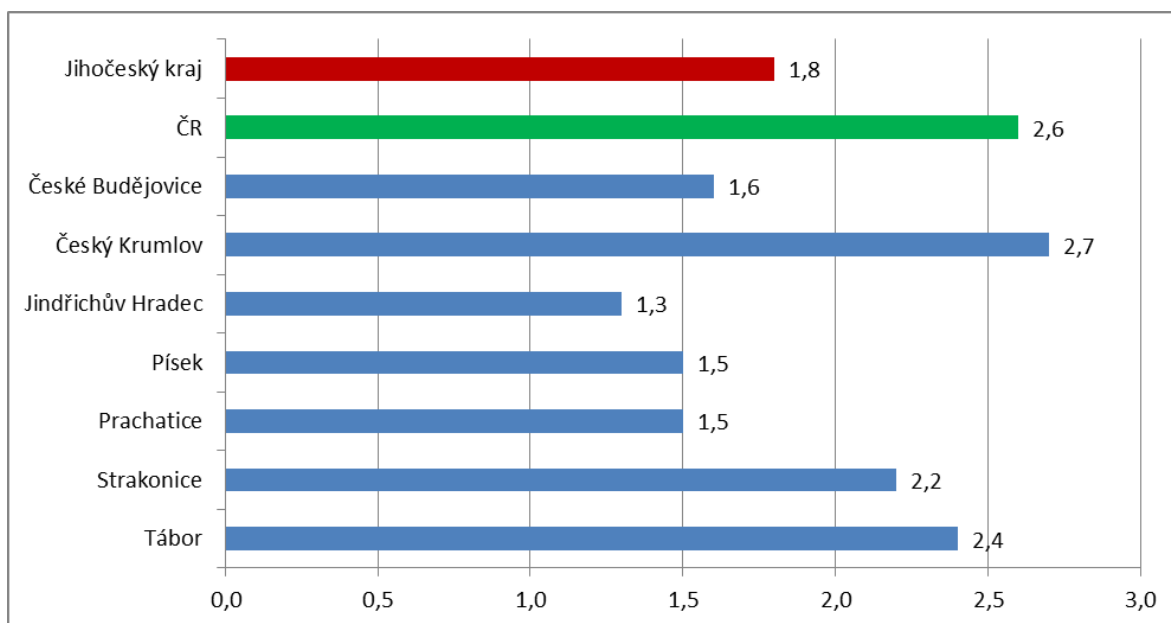
### 3. MAPA

#### PODÍL NEZAMĚSTNANÝCH UCHAZEČŮ v okresech Jihočeského kraje k 31.10.2019

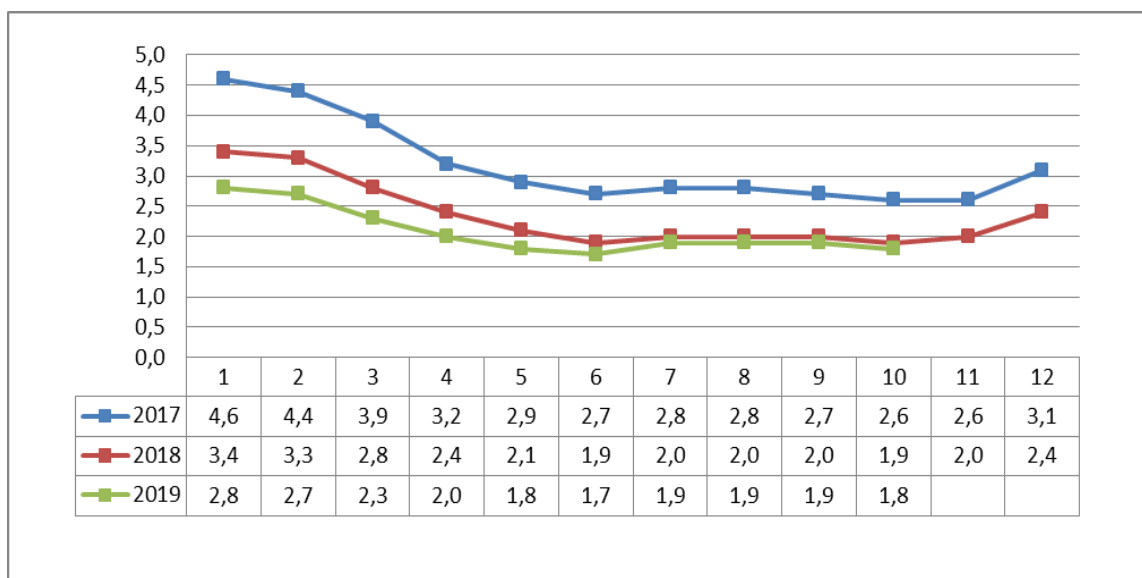


## 4. GRAFY

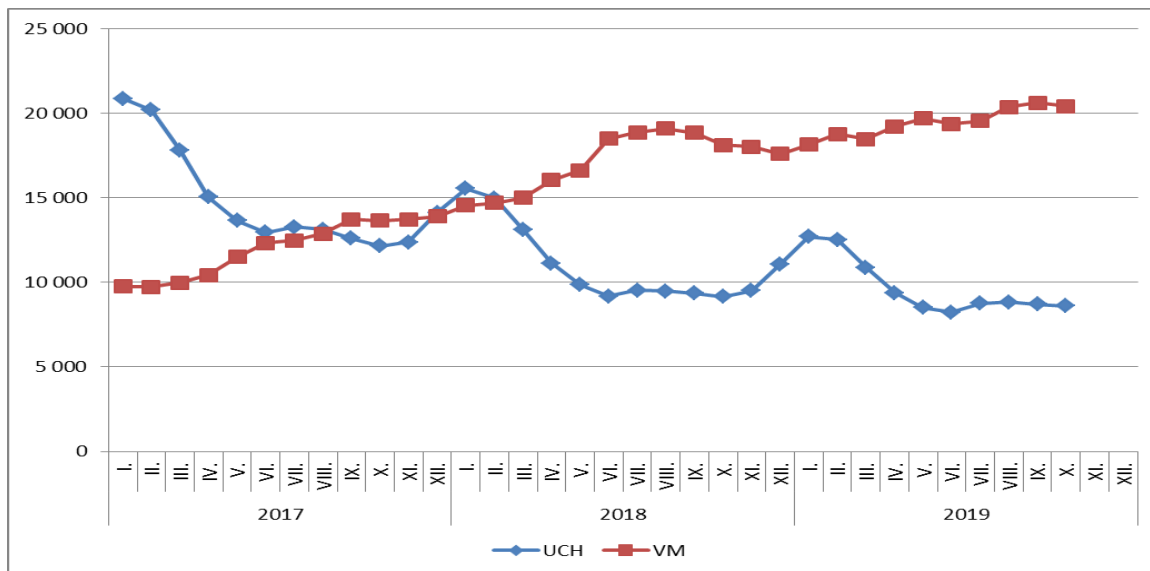
### 1. Podíl nezaměstnaných osob v okresech Jihočeského kraje a v ČR k 31. 10. 2019



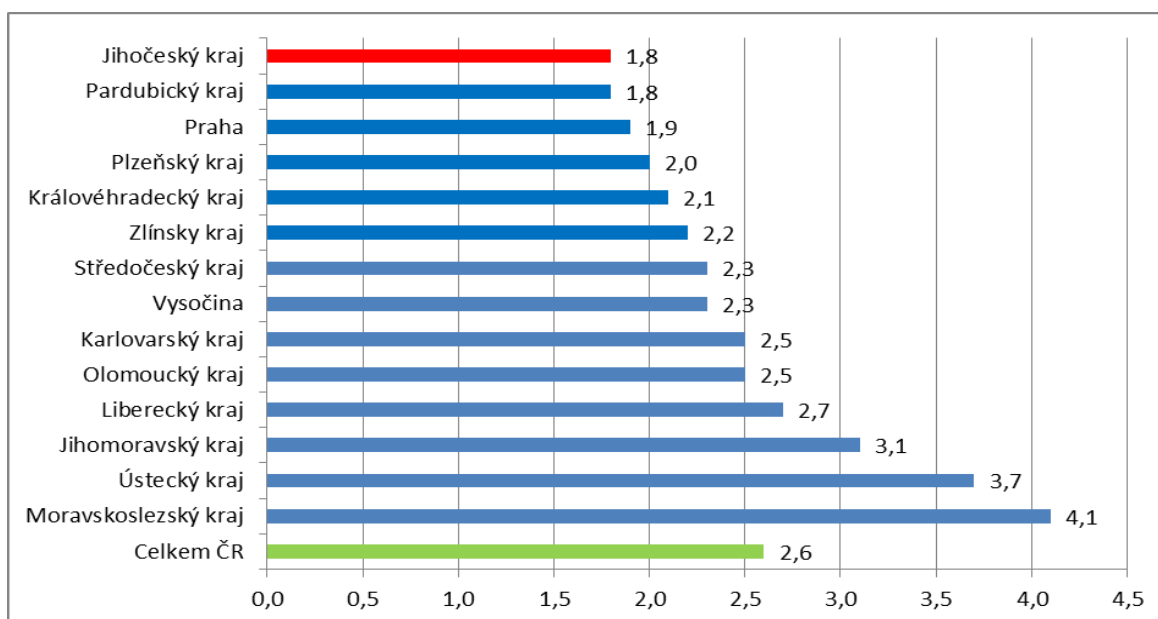
### 2. Vývoj podílu nezaměstnaných v Jihočeském kraji v letech 2017 – 2019 v %



### 3. Vývoj počtu uchazečů a volných míst v Jihočeském kraji v letech 2017 – 2019



### 4. Podíl nezaměstnaných osob v jednotlivých krajích ČR k 31. 10. 2019 v %







## 5. Setřídění okresů k 31.10.2019

SETŘÍDĚNÍ OKRESŮ k 31. říjnu 2019						
	PNO v %		mezíměs. přírůst/ úbytek nezam. v %		počet uchazečů na 1 VPM	
1	Karviná	6,4	Český Krumlov	2,4	Karviná	5,2
2	Ostrava-město	4,9	Karlovy Vary	2,1	Sokolov	3,0
3	Chomutov	4,8	Cheb	1,6	Jeseník	2,6
4	Bruntál	4,5	Náchod	1,2	Ústí nad Labem	2,3
5	Most	4,4	Jindřichův Hradec	1,1	Hodonín	2,2
6	Louny	4,1	Plzeň-město	0,8	Znojmo	2,2
7	Znojmo	4,0	Jeseník	0,7	Blansko	2,1
8	Ústí nad Labem	3,8	Plzeň-sever	0,2	Bruntál	2,0
9	Hodonín	3,8	Děčín	0,1	Děčín	1,9
10	Děčín	3,7	Domažovice	0,1	Most	1,9
11	Brno-město	3,7	Sokolov	-0,2	Ostrava-město	1,8
12	Sokolov	3,7	Nymburk	-0,2	Frydek-Místek	1,7
13	Kladno	3,2	Znojmo	-0,4	Opava	1,5
14	Kolín	3,2	Ústí nad Labem	-0,5	Šumperk	1,4
15	Jeseník	3,1	Prachalice	-0,6	Žďár nad Sázavou	1,4
16	Nymburk	3,1	Bruntál	-0,8	Litoměřice	1,4
17	Příbram	3,1	Rychnov nad Kněžnou	-0,9	Třebíč	1,3
18	Šumperk	3,0	Ostrava-město	-1,0	Jablonec nad Nisou	1,3
19	Přerov	2,9	Plzeň-jih	-1,2	Přerov	1,3
20	Mělník	2,9	Strakonice	-1,4	Břeclav	1,2
21	Liberec	2,9	Trutnov	-1,5	Kroměříž	1,2
22	Semily	2,8	Opava	-1,5	Louny	1,2
23	Třebíč	2,8	Hradec Králové	-1,7	Havičkův Brod	1,1
24	Jablonec nad Nisou	2,8	Mělník	-1,7	Nový Jičín	1,1
25	Kutná Hora	2,7	Příbram	-1,8	Trutnov	1,0
26	Český Krumlov	2,7	Třebíč	-1,9	Kladno	1,0
27	Frydek-Místek	2,6	Jablonec nad Nisou	-2,0	Olomouc	1,0
28	Nový Jičín	2,6	Rokycany	-2,0	Strakonice	0,9
29	Náchod	2,6	Karviná	-2,1	Kolín	0,9
30	Břeclav	2,5	Liberec	-2,2	Brno-město	0,9
31	Teplíce	2,5	Pardubice	-2,3	Chomutov	0,9
32	Žďár nad Sázavou	2,5	Břeclav	-2,4	Rakovník	0,9
33	Vsetín	2,5	Písek	-2,5	Teplíce	0,8
34	Litoměřice	2,4	Tábor	-2,6	Náchod	0,8
35	Tachov	2,4	České Budějovice	-2,6	Příbram	0,8
36	Beroun	2,4	Brno-město	-2,8	Česká Lípa	0,7
37	Tábor	2,4	Chrudim	-2,8	Uherské Hradiště	0,7
38	Jihlava	2,4	Česká Lípa	-2,8	Kutná Hora	0,7
39	Karlovy Vary	2,3	Praha	-2,9	Jihlava	0,7
40	Hradec Králové	2,3	Blansko	-2,9	Vyškov	0,7
41	Blansko	2,3	Šumperk	-2,9	Vsetín	0,6
42	Rakovník	2,3	Zlín	-3,0	Liberec	0,6
43	Rokycany	2,3	Praha-východ	-3,2	Semily	0,6
44	Olomouc	2,3	Olomouc	-3,3	Mělník	0,6
45	Brno-venkov	2,3	Hodonín	-3,3	Hradec Králové	0,6
46	Strakonice	2,2	Litoměřice	-3,4	Karlovy Vary	0,5
47	Trutnov	2,2	Praha-západ	-3,5	Chrudim	0,5
48	Opava	2,2	Chomutov	-3,5	Prostějov	0,5
49	Kroměříž	2,2	Beroun	-3,7	Nymburk	0,5
50	Plzeň-město	2,1	Ústí nad Orlicí	-3,7	Zlín	0,5
51	Česká Lípa	2,1	Rakovník	-3,7	Jindřichův Hradec	0,5
52	Havičkův Brod	2,1	Semily	-3,8	Svitavy	0,5
53	Plzeň-sever	2,0	Kutná Hora	-3,8	Benešov	0,5
54	Uherské Hradiště	1,9	Most	-4,0	Tábor	0,5
55	Svitavy	1,9	Svitavy	-4,0	Beroun	0,4
56	Praha	1,9	Benešov	-4,0	Plzeň-sever	0,4
57	Vyškov	1,9	Havičkův Brod	-4,0	Brno-venkov	0,4
58	Zlín	1,9	Kladno	-4,1	České Budějovice	0,4
59	Chrudim	1,9	Teplíce	-4,2	Klatovy	0,4
60	Pardubice	1,8	Žďár nad Sázavou	-4,2	Praha-západ	0,4
61	Domažovice	1,8	Brno-venkov	-4,3	Cheb	0,4
62	Ústí nad Orlicí	1,7	Uherské Hradiště	-4,3	Jičín	0,3
63	Prostějov	1,7	Frydek-Místek	-4,7	Písek	0,3
64	Klatovy	1,7	Prostějov	-4,8	Rokycany	0,3
65	Cheb	1,7	Klatovy	-4,9	Prachalice	0,3
66	Jičín	1,6	Louny	-4,9	Ústí nad Orlicí	0,3
67	České Budějovice	1,6	Tachov	-4,9	Český Krumlov	0,3
68	Mladá Boleslav	1,6	Přerov	-5,1	Plzeň-město	0,3
69	Plzeň-jih	1,6	Mladá Boleslav	-5,1	Rychnov nad Kněžnou	0,3
70	Benešov	1,5	Kolín	-5,3	Praha	0,2
71	Prachalice	1,5	Pelhřimov	-5,4	Mladá Boleslav	0,2
72	Písek	1,5	Vsetín	-5,4	Pelhřimov	0,2
73	Praha-západ	1,4	Kroměříž	-5,6	Plzeň-jih	0,2
74	Jindřichův Hradec	1,3	Vyškov	-5,9	Pardubice	0,2
75	Pelhřimov	1,3	Jičín	-6,2	Domažovice	0,1
76	Rychnov nad Kněžnou	1,3	Nový Jičín	-6,3	Tachov	0,1
77	Praha-východ	1,1	Jihlava	-7,4	Praha-východ	0,1
	Celkem ČR	2,6	Celkem ČR	-2,7	Celkem ČR	0,6