



Úřad práce ČR

Krajská pobočka Úřadu práce ČR v Č. Budějovicích

Měsíční statistická zpráva

Srpen 2019

Zprávu předkládá:

Bc. Dagmar Suchanová
vedoucí oddělení metodiky

<http://portal.mpsv.cz/upcr/kp/jhc/statistiky>

České Budějovice 2019



Informace o nezaměstnanosti v Jihočeském kraji k 31.8.2019

V tomto měsíci se celkový počet uchazečů o zaměstnání zvýšil o 0,8 % na 8 831, počet hlášených volných pracovních míst se zvýšil o 4,3 % na 20 365 a podíl nezaměstnaných osob zůstal na stejné úrovni na 1,9 %.

K 31.8.2019 evidoval Úřad práce ČR (ÚP ČR), Krajská pobočka v Českých Budějovicích celkem 8 831 uchazečů o zaměstnání. Jejich počet byl o 74 vyšší než na konci předchozího měsíce, ve srovnání se stejným obdobím minulého roku byl nižší o 640 osob. Z tohoto počtu bylo 7 839 dosažitelných uchazečů o zaměstnání ve věku 15 – 64 let. Bylo to o 85 více než na konci předchozího měsíce. Ve srovnání se stejným obdobím minulého roku byl jejich počet nižší o 453 osob.

V průběhu měsíce bylo nově zaevidováno 1 884 osob. Ve srovnání s minulým měsícem to bylo o 537 osob více a v porovnání se stejným obdobím předchozího roku o 75 osob méně.

Z evidence během měsíce odešlo celkem 1 810 uchazečů (ukončená evidence, vyřazení uchazeči). Bylo to o 88 osob méně než v předchozím měsíci a o 197 osob méně než ve stejném měsíci minulého roku. Do zaměstnání z nich ve sledovaném měsíci nastoupilo 1 129, tj. o 2 více než v předchozím měsíci a stejně jako ve stejném měsíci minulého roku, 551 uchazečů o zaměstnání bylo umístěno prostřednictvím úřadu práce, tj. o 8 méně než v předchozím měsíci a o 219 více než ve stejném období minulého roku, 681 uchazečů bylo vyřazeno bez umístění.

Ve většině okresů Jihočeského kraje byl zaznamenán meziměsíční nárůst, největší v okrese Strakonice a Jindřichův Hradec (shodně 4,3 %). Ve dvou okresech došlo k poklesu nezaměstnanosti – v okrese Písek (-1,8 %) a České Budějovice (-1,4 %).

Ke konci měsíce bylo evidováno na ÚP ČR, Krajské pobočce v Českých Budějovicích 5 164 žen. Jejich podíl na celkovém počtu uchazečů činil 58,5 %. V evidenci bylo 1 675 osob se zdravotním postižením, což představovalo 19,0 % z celkového počtu nezaměstnaných. Ke konci tohoto měsíce bylo evidováno 446 absolventů škol všech stupňů vzdělání a mladistvých, jejich počet vzrostl ve srovnání s předchozím měsícem



o 38 osob a ve srovnání se stejným měsícem minulého roku byl nižší o 73 osob. Na celkové nezaměstnanosti se podíleli 5,1 %.

Podporu v nezaměstnanosti pobíralo 4 044 uchazečů o zaměstnání, tj. 45,8 % všech uchazečů vedených v evidenci.

Podíl nezaměstnaných osob, tj. počet dosažitelných uchazečů o zaměstnání ve věku 15 - 64 let k obyvatelstvu stejného věku, zůstal na úrovni 1,9 %.

Všechny okresy vykázaly nižší podíl nezaměstnaných než republikový průměr. Nejvyšší podíl nezaměstnaných byl zaznamenán v okrese Český Krumlov (2,6 %) a Tábor (2,5 %), nejnižší pak v okresech Jindřichův Hradec (1,2 %), Písek a Prachatice (shodně 1,6 %).

Podíl nezaměstnaných žen zůstal na úrovni 2,3 %, podíl nezaměstnaných mužů stoupl na 1,6 %.

Kraj evidoval k 31.8.2019 celkem 20 365 volných pracovních míst. Jejich počet byl o 178 vyšší než v předchozím měsíci a o 683 vyšší než ve stejném měsíci minulého roku. Na jedno volné pracovní místo připadalo v průměru 0,4 uchazeče, z toho nejvíce v okresech Strakonice (0,8) a Jindřichův Hradec (0,6). Z celkového počtu nahlášených volných míst bylo 906 vhodných pro osoby se zdravotním postižením (OZP), na jedno volné pracovní místo připadalo 1,8 OZP. Volných pracovních míst pro absolventy a mladistvé bylo registrováno 4 791, na jedno volné místo připadalo 0,1 uchazečů této kategorie. Z celkového počtu volných pracovních míst bylo 5 931 bez příznaku pro cizince. Na dalších 14 434 pozic pak mohli zaměstnavatelé přijímat také pracovníky ze zahraničí.

V rámci aktivní politiky zaměstnanosti (APZ) bylo od počátku roku prostřednictvím příspěvků APZ podpořeno 694 osob, do rekvalifikačních kurzů bylo zařazeno 293 osob.

Informace o vývoji nezaměstnanosti v ČR v elektronické formě jsou zveřejněny na internetové adrese <http://portal.mpsv.cz/sz/stat>.



1. Základní charakteristika vývoje nezaměstnanosti a volných pracovních míst v Jihočeském kraji

Tabulka č. 1 - Vývoj nezaměstnanosti

ukazatel (celkový počet)	stav k		
	31. 8. 2018	31. 7. 2019	31. 8. 2019
evidovaní uchazeči o zaměstnání	9 471	8 757	8 831
- z toho Ženy	5 540	5 121	5 164
absolventi a mladiství	519	408	446
uchazeči se zdravotním postižením	1 964	1 717	1 675
uchazeči s nárokem na Pvn	3 776	3 940	4 044
podíl nezaměstnaných osob v %	2,0	1,9	1,9
volná pracovní místa	19 077	19 530	20 365
počet uchazečů na 1 volné pracovní místo	0,5	0,4	0,4

Tabulka č. 2 - Tok nezaměstnanosti

Ukazatel	Počet uchazečů ve sledovaném měsíci		
	srpen 2018	červenec 2019	srpen 2019
nově evidovaní uchazeči o zaměstnání	1 959	2 421	1 884
uchazeči s ukončenou evidencí a vyřazení	2 007	1 898	1 810
- z toho umístění celkem	1 129	1 127	1 129
- z toho umístění úřadem práce	332	559	551

Tabulka č. 3. – Nezaměstnanost v okresech k 31. 8. 2019

Okres	Počet nezaměstnaných		Volná pracovní místa	Počet uchazečů na 1 VPM	Podíl nezaměstnaných osob [%]
	Celkem	z toho ženy			
České Budějovice	2 353	1 377	5 194	0,5	1,7
Český Krumlov	1 148	663	3 776	0,3	2,6
Jindřichův Hradec	806	483	1 416	0,6	1,2
Písek	802	476	2 137	0,4	1,6
Prachovice	628	345	2 386	0,3	1,6
Strakonice	1 315	781	1 641	0,8	2,4
Tábor	1 779	1 039	3 815	0,5	2,5
Jihočeský kraj	8 831	5 164	20 365	0,4	1,9
Česká republika	204 789	113 858	350 564	0,6	2,7



2. Vybrané nástroje aktivní politiky zaměstnanosti v Jihočeském kraji

Tabulka č. 4 – Osoby podpořené v rámci APZ a rekvalifikace uchazečů a zájemců o zaměstnání

ukazatel (celkový počet)	Stav k		Celkem od počátku roku do	
	31.8.2018	31.8.2019	31.8.2018	31.8.2019
osoby podpořené v rámci APZ				
veřejně prospěšné práce (VPP)	14	442	7	544
veřejně prospěšné práce (VPP) - ESF ¹⁾	731	46	826	47
společensky účelná prac. místa (SÚPM)	5	10	2	18
společensky účelná prac. místa (SÚPM)-ESF ¹⁾	271	68	329	64
SÚPM - samostatně výděleč. činnost (SVČ)	134	81	39	7
SÚPM - samostatně výděleč. činnost (SVČ)-ESF ¹⁾	0	0	0	0
zřízení pracovního místa pro OZP (bez SVČ)	16	3	2	0
zřízení pracovního místa pro OZP - SVČ	6	3	0	0
ostatní nástroje APZ	44	12	50	14
rekvalifikace uchazečů a zájemců o zaměstnání				
uchazeči a zájemci zařazení do rekvalifikací	1	0	9	1
uchazeči a zájemci zařazení do rekvalifikací - ESF ¹⁾	16	0	460	188
uchazeči a zájemci, kteří zahájili zvolenou rekvalifikaci	0	0	0	0
uchazeči a zájemci, kteří zahájili zvolenou rekvalifikaci - ESF ¹⁾	3	7	164	104
Osoby podpořené v rámci APZ celkem	1241	672	1888	987

1) financováno převážně z Evropského sociálního fondu

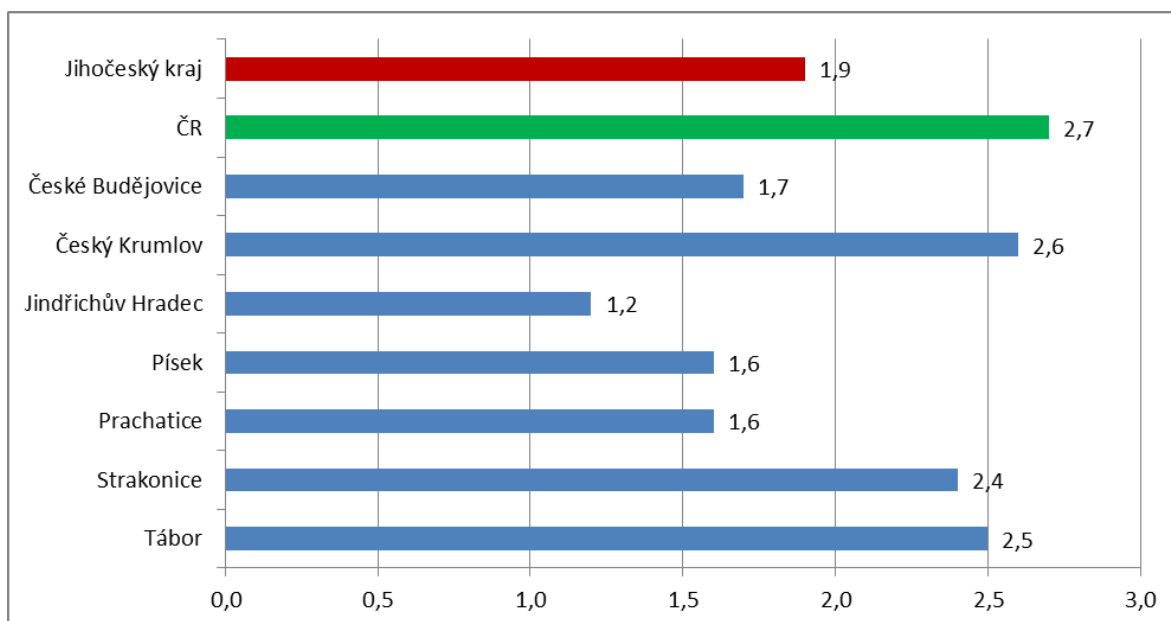
Podrobnější statistické údaje o nástrojích APZ naleznete na stránkách Integrovaného portálu MPSV, v měsíčních statistikách nezaměstnanosti

<http://portal.mpsv.cz/sz/stat/nz/mes>

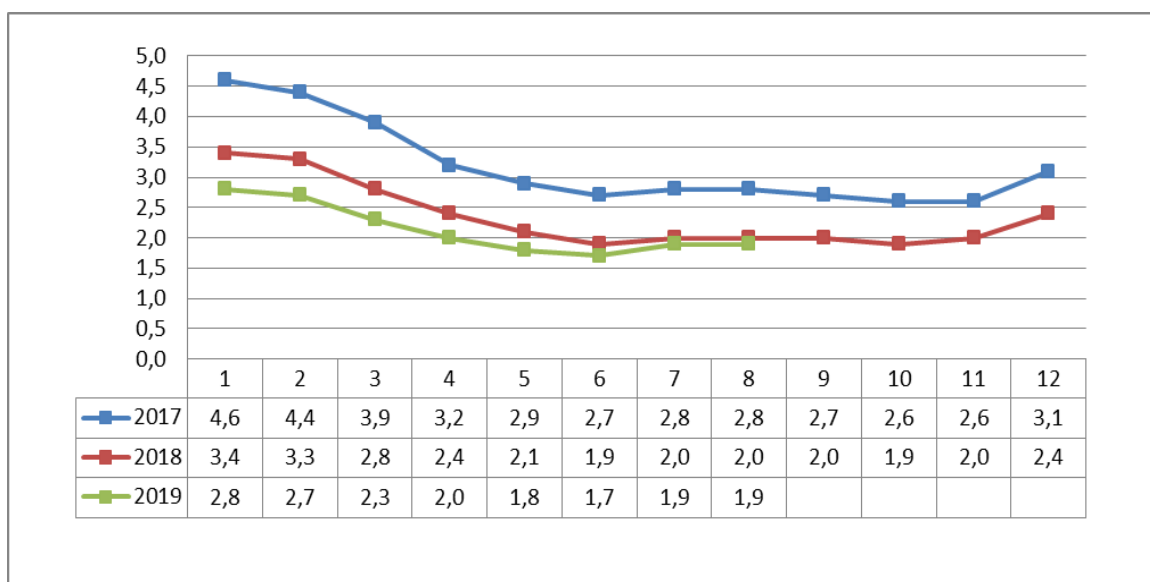


3. GRAFY

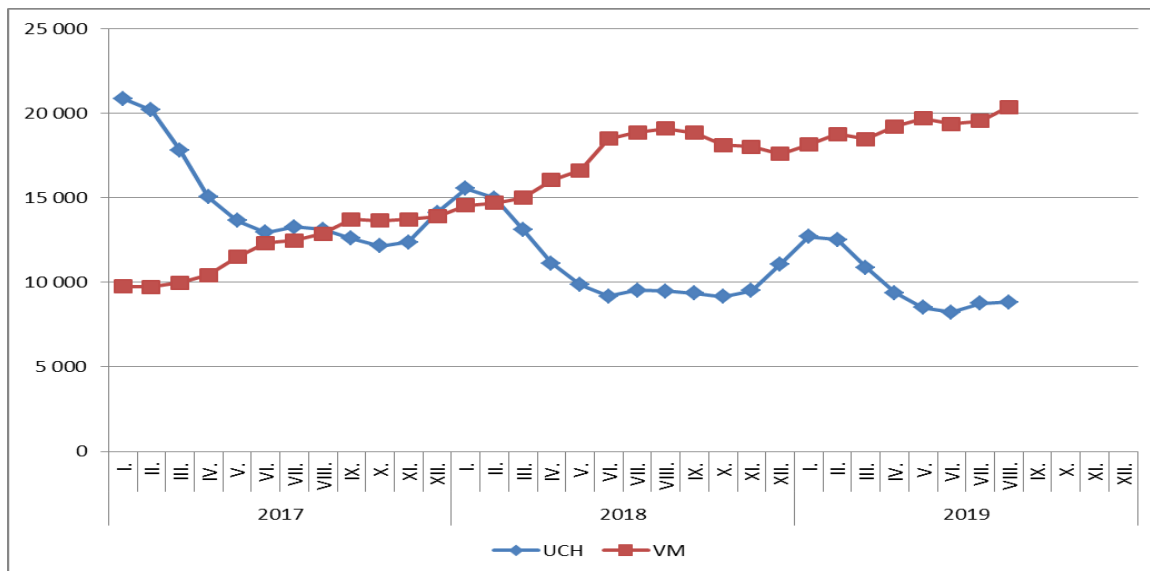
1. Podíl nezaměstnaných osob v okresech Jihočeského kraje a v ČR k 31. 8. 2019



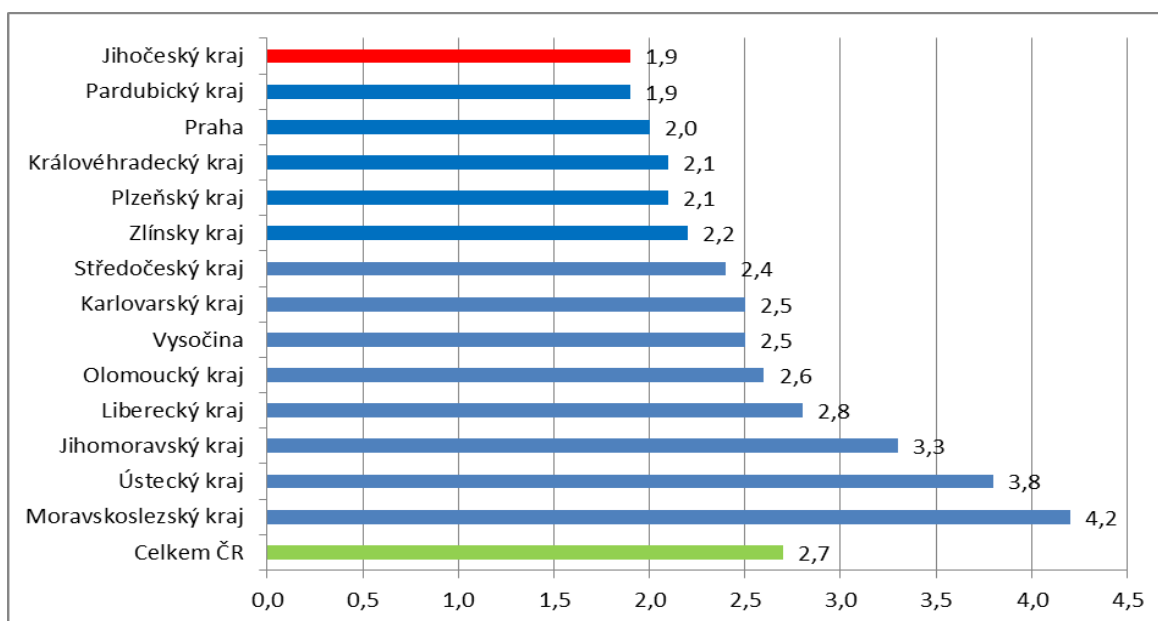
2. Vývoj podílu nezaměstnaných v Jihočeském kraji v letech 2017 – 2019 v %



3. Vývoj počtu uchazečů a volných míst v Jihočeském kraji v letech 2017 – 2019



4. Podíl nezaměstnaných osob v jednotlivých krajích ČR k 31. 8. 2019 v %



4. Setřídění okresů k 31.8.2019

SETŘÍDĚNÍ OKRESŮ k 31. srpnu 2019						
	PNO v %		mezimés. přírůst/ úbytek nezam. v %		počet uchazečů na 1 VPM	
1	Karviná	6,6	Pizeň-město	4,8	Karviná	5,5
2	Ostrava-město	5,1	Havířkův Brod	4,4	Sokolov	2,7
3	Chomutov	4,9	Strakonice	4,3	Ústí nad Labem	2,3
4	Most	4,8	Jindřichův Hradec	4,3	Jeseník	2,2
5	Bruntál	4,7	Ústí nad Orlicí	4,1	Znojmo	2,1
6	Louny	4,3	Uherské Hradiště	3,8	Hodonín	2,1
7	Ústí nad Labem	4,2	Domažlice	3,4	Bruntál	2,0
8	Hodonín	4,1	Praha-východ	3,1	Most	2,0
9	Znojmo	4,1	Trutnov	2,7	Blansko	1,8
10	Brno-město	4,0	Pelhřimov	2,6	Ostrava-město	1,8
11	Sokolov	3,7	Český Krumlov	2,6	Děčín	1,6
12	Děčín	3,7	Mělník	2,3	Frydek-Místek	1,6
13	Kolín	3,4	Náchod	2,2	Litoměřice	1,5
14	Kladno	3,4	Znojmo	2,0	Šumperk	1,4
15	Nymburk	3,3	Šumperk	1,9	Opava	1,4
16	Jeseník	3,2	Rokycany	1,8	Přerov	1,4
17	Příbram	3,2	Semily	1,8	Žďár nad Sázavou	1,4
18	Šumperk	3,1	Žďár nad Sázavou	1,7	Třebíč	1,3
19	Liberec	3,1	Břeclav	1,7	Louny	1,3
20	Přerov	3,0	Beroun	1,7	Jablonec nad Nisou	1,3
21	Semily	3,0	Mladá Boleslav	1,6	Kroměříž	1,2
22	Jablonec nad Nisou	3,0	Jihlava	1,4	Břeclav	1,1
23	Třebíč	2,9	Nymburk	1,3	Kolín	1,1
24	Kutná Hora	2,9	Česká Lípa	1,2	Trutnov	1,1
25	Mělník	2,9	Praha-západ	1,0	Brno-město	1,1
26	Žďár nad Sázavou	2,8	Tachov	1,0	Havířkův Brod	1,0
27	Nový Jičín	2,8	Praha	1,0	Nový Jičín	1,0
28	Jihlava	2,7	Rychnov nad Kněžnou	1,0	Olomouc	1,0
29	Teplice	2,7	Vyškov	0,9	Rakovník	0,9
30	Frydek-Místek	2,7	Rakovník	0,9	Chomutov	0,9
31	Břeclav	2,6	Hradec Králové	0,8	Teplice	0,9
32	Vsetín	2,6	Pizeň-jih	0,8	Kladno	0,8
33	Český Krumlov	2,6	Vsetín	0,8	Strakonice	0,8
34	Litoměřice	2,6	Pizeň-sever	0,8	Náchod	0,8
35	Tábor	2,5	Bruntál	0,6	Příbram	0,7
36	Náchod	2,5	Děčín	0,6	Jihlava	0,7
37	Tachov	2,5	Prachatice	0,5	Česká Lípa	0,7
38	Beroun	2,5	Klatovy	0,4	Uherské Hradiště	0,7
39	Brno-venkov	2,5	Pardubice	0,4	Semily	0,7
40	Strakonice	2,4	Chomutov	0,3	Liberec	0,7
41	Rokycany	2,4	Kladno	0,2	Vyškov	0,7
42	Hradec Králové	2,4	Tábor	0,2	Kutná Hora	0,7
43	Rakovník	2,4	Kutná Hora	0,1	Mělník	0,6
44	Kroměříž	2,4	Cheb	0,1	Hradec Králové	0,6
45	Olomouc	2,3	Kolín	0,1	Vsetín	0,6
46	Pizeň-město	2,3	Nový Jičín	0,1	Jindřichův Hradec	0,6
47	Opava	2,3	Zlín	-0,1	Prostějov	0,6
48	Karlovy Vary	2,3	Brno-venkov	-0,2	Chrudim	0,6
49	Blansko	2,2	Svitavy	-0,4	Nymburk	0,5
50	Česká Lípa	2,2	Příbram	-0,5	Zlín	0,5
51	Trutnov	2,2	Hodonín	-0,6	Karlovy Vary	0,5
52	Havířkův Brod	2,2	Třebíč	-0,8	Benešov	0,5
53	Pizeň-sever	2,2	Brno-město	-0,9	Tábor	0,5
54	Svitavy	2,1	Prostějov	-0,9	Svitavy	0,5
55	Praha	2,0	Ostrava-město	-1,0	České Budějovice	0,5
56	Uherské Hradiště	2,0	Blansko	-1,1	Beroun	0,4
57	Zlín	2,0	Olomouc	-1,1	Brno-venkov	0,4
58	Vyškov	2,0	Louny	-1,2	Pizeň-sever	0,4
59	Chrudim	1,9	Karviná	-1,2	Jičín	0,4
60	Prostějov	1,9	Jičín	-1,3	Rokycany	0,4
61	Pardubice	1,9	České Budějovice	-1,4	Písek	0,4
62	Domažlice	1,9	Jeseník	-1,4	Klatovy	0,4
63	Jičín	1,8	Opava	-1,6	Cheb	0,3
64	Klatovy	1,8	Liberec	-1,6	Praha-západ	0,3
65	Ústí nad Orlicí	1,7	Chrudim	-1,6	Český Krumlov	0,3
66	Mladá Boleslav	1,7	Benešov	-1,7	Pizeň-město	0,3
67	České Budějovice	1,7	Písek	-1,8	Ústí nad Orlicí	0,3
68	Cheb	1,6	Přerov	-1,9	Prachatice	0,3
69	Benešov	1,6	Frydek-Místek	-2,0	Praha	0,3
70	Pizeň-jih	1,6	Kroměříž	-2,0	Rychnov nad Kněžnou	0,2
71	Praha-západ	1,6	Jablonec nad Nisou	-2,3	Pelhřimov	0,2
72	Písek	1,6	Most	-2,6	Mladá Boleslav	0,2
73	Prachatice	1,6	Litoměřice	-2,7	Pizeň-jih	0,2
74	Pelhřimov	1,5	Teplice	-3,0	Pardubice	0,1
75	Rychnov nad Kněžnou	1,3	Sokolov	-5,0	Domažlice	0,1
76	Jindřichův Hradec	1,2	Karlovy Vary	-6,6	Tachov	0,1
77	Praha-východ	1,2	Ústí nad Labem	-7,7	Praha-východ	0,1
	Celkem ČR	2,7	Celkem ČR	-0,2	Celkem ČR	0,6