



Úřad práce ČR

Krajská pobočka Úřadu práce ČR v Č. Budějovicích

Měsíční statistická zpráva

Červenec 2019

Zprávu předkládá:

Bc. Dagmar Suchanová
vedoucí oddělení metodiky

<http://portal.mpsv.cz/upcr/kp/jhc/statistiky>

České Budějovice 2019



Informace o nezaměstnanosti v Jihočeském kraji k 31.7. 2019

V tomto měsíci se celkový počet uchazečů o zaměstnání zvýšil o 6,4 % na 8 757, počet hlášených volných pracovních míst se zvýšil o 0,9 % na 19 530 a podíl nezaměstnaných osob se zvýšil na 1,9 %.

K 31.7.2019 evidoval Úřad práce ČR (ÚP ČR), Krajská pobočka v Českých Budějovicích celkem 8 757 uchazečů o zaměstnání. Jejich počet byl o 523 vyšší než na konci předchozího měsíce, ve srovnání se stejným obdobím minulého roku byl nižší o 762 osob. Z tohoto počtu bylo 7 754 dosažitelných uchazečů o zaměstnání ve věku 15 – 64 let. Bylo to o 614 více než na konci předchozího měsíce. Ve srovnání se stejným obdobím minulého roku byl jejich počet nižší o 596 osob.

V průběhu měsíce bylo nově zaevidováno 2 421 osob. Ve srovnání s minulým měsícem to bylo o 700 osob více a v porovnání se stejným obdobím předchozího roku o 226 osob více.

Z evidence během měsíce odešlo celkem 1 898 uchazečů (ukončená evidence, vyřazení uchazeči). Bylo to o 94 osob méně než v předchozím měsíci a o 59 osob méně než ve stejném měsíci minulého roku. Do zaměstnání z nich ve sledovaném měsíci nastoupilo 1 127, tj. o 117 méně než v předchozím měsíci a o 166 více než ve stejném měsíci minulého roku, 559 uchazečů o zaměstnání bylo umístěno prostřednictvím úřadu práce, tj. o 78 méně než v předchozím měsíci a o 252 více než ve stejném období minulého roku, 771 uchazečů bylo vyřazeno bez umístění.

Ve všech okresech Jihočeského kraje byl zaznamenán meziměsíční nárůst, největší v okrese Tábor (9,2 %) a České Budějovice (7,8 %).

Ke konci měsíce bylo evidováno na ÚP ČR, Krajské pobočce v Českých Budějovicích 5 121 žen. Jejich podíl na celkovém počtu uchazečů činil 58,5 %. V evidenci bylo 1 717 osob se zdravotním postižením, což představovalo 19,6 % z celkového počtu nezaměstnaných. Ke konci tohoto měsíce bylo evidováno 408 absolventů škol všech stupňů vzdělání a mladistvých, jejich počet vzrostl ve srovnání s předchozím měsícem



o 60 osob a ve srovnání se stejným měsícem minulého roku byl nižší o 69 osob. Na celkové nezaměstnanosti se podíleli 4,7 %.

Podporu v nezaměstnanosti pobíralo 3 940 uchazečů o zaměstnání, tj. 45,0 % všech uchazečů vedených v evidenci.

Podíl nezaměstnaných osob, tj. počet dosažitelných uchazečů o zaměstnání ve věku 15 - 64 let k obyvatelstvu stejného věku, stoupl na 1,9 %.

Všechny okresy vykázaly nižší podíl nezaměstnaných než republikový průměr. Nejvyšší podíl nezaměstnaných byl zaznamenán v okrese Český Krumlov a Tábor (shodně 2,5 %). Nejnižší podíl nezaměstnaných byl zaznamenán v okresech Jindřichův Hradec (1,2 %), Písek a Prachatice (shodně 1,6 %).

Podíl nezaměstnaných žen vzrostl na 2,3 %, podíl nezaměstnaných mužů zůstal na stejné úrovni 1,5 %.

Kraj evidoval k 31.7.2019 celkem 19 530 volných pracovních míst. Jejich počet byl o 178 vyšší než v předchozím měsíci a o 683 vyšší než ve stejném měsíci minulého roku. Na jedno volné pracovní místo připadalo v průměru 0,4 uchazeče, z toho nejvíce v okresech Strakonice (0,8), Tábor, České Budějovice a Jindřichův Hradec (0,5). Z celkového počtu nahlášených volných míst bylo 891 vhodných pro osoby se zdravotním postižením (OZP), na jedno volné pracovní místo připadalo 1,9 OZP. Volných pracovních míst pro absolventy a mladistvé bylo registrováno 4 896, na jedno volné místo připadalo 0,1 uchazečů této kategorie. Z celkového počtu volných pracovních míst bylo 5 899 bez příznaku pro cizince. Na dalších 13 631 pozic pak mohli zaměstnavatelé přijímat také pracovníky ze zahraničí. V rámci aktivní politiky zaměstnanosti (APZ) bylo od počátku roku prostřednictvím příspěvků APZ podpořeno 662 osob, do rekvalifikačních kurzů bylo zařazeno 281 osob. Informace o vývoji nezaměstnanosti v ČR v elektronické formě jsou zveřejněny na internetové adrese <http://portal.mpsv.cz/sz/stat>.



1. Základní charakteristika vývoje nezaměstnanosti a volných pracovních míst v Jihočeském kraji

Tabulka č. 1 - Vývoj nezaměstnanosti

ukazatel (celkový počet)	stav k		
	31. 7. 2018	30. 6. 2019	31. 7. 2019
evidovaní uchazeči o zaměstnání	9 519	8 234	8 757
- z toho Ženy	5 539	4 655	5 121
absolventi a mladiství	477	348	408
uchazeči se zdravotním postižením	2 034	1 714	1 717
uchazeči s nárokem na Pvn	3 731	3 479	3 940
podíl nezaměstnaných osob v %	2,0	1,7	1,9
volná pracovní místa	18 847	19 352	19 530
počet uchazečů na 1 volné pracovní místo	0,5	0,4	0,4

Tabulka č. 2 - Tok nezaměstnanosti

Ukazatel	Počet uchazečů ve sledovaném měsíci		
	červenec 2018	červen 2019	červenec 2019
nově evidovaní uchazeči o zaměstnání	2 195	1 721	2 421
uchazeči s ukončenou evidencí a vyřazení	1 839	1 992	1 898
- z toho umístění celkem	961	1 244	1 127
- z toho umístění úřadem práce	307	637	559

Tabulka č. 3. – Nezaměstnanost v okresech k 31. 7. 2019

Okres	Počet nezaměstnaných		Volná pracovní místa	Počet uchazečů na 1 VPM	Podíl nezaměstnaných osob [%]
	Celkem	z toho ženy			
České Budějovice	2 386	1 391	4 929	0,2	1,7
Český Krumlov	1 119	638	3 662	0,1	2,5
Jindřichův Hradec	773	481	1 487	0,1	1,2
Písek	817	502	2 025	0,1	1,6
Prachatice	625	339	2 320	0,0	1,6
Strakonice	1 261	733	1 660	0,2	2,3
Tábor	1 776	1 037	3 447	0,3	2,5
Jihočeský kraj	8 757	5 121	19 530	0,2	1,9
Česká republika	205 120	113 583	346 563	0,1	2,7



2. Vybrané nástroje aktivní politiky zaměstnanosti v Jihočeském kraji

Tabulka č. 4 – Osoby podpořené v rámci APZ a rekvalifikace uchazečů a zájemců o zaměstnání

ukazatel (celkový počet)	Stav k		Celkem od počátku roku do	
	31.7.2018	31.7.2019	31.7.2018	31.7.2019
osoby podpořené v rámci APZ				
veřejně prospěšné práce (VPP)	17	435	7	523
veřejně prospěšné práce (VPP) - ESF ¹⁾	722	43	792	44
společensky účelná prac. místa (SÚPM)	8	12	2	18
společensky účelná prac. místa (SÚPM)-ESF ¹⁾	273	71	302	59
SÚPM - samostatně výděleč. činnost (SVČ)	138	83	36	7
SÚPM - samostatně výděleč. činnost (SVČ)-ESF ¹⁾	0	0	0	0
zřízení pracovního místa pro OZP (bez SVČ)	24	5	2	0
zřízení pracovního místa pro OZP - SVČ	6	4	0	0
ostatní nástroje APZ	44	11	45	11
rekvalifikace uchazečů a zájemců o zaměstnání				
uchazeči a zájemci zařazení do rekvalifikací	0	0	8	1
uchazeči a zájemci zařazení do rekvalifikací - ESF ¹⁾	5	0	428	188
uchazeči a zájemci, kteří zahájili zvolenou rekvalifikaci	0	0	0	0
uchazeči a zájemci, kteří zahájili zvolenou rekvalifikaci - ESF ¹⁾	5	9	154	92
Osoby podpořené v rámci APZ celkem	1242	673	1776	943

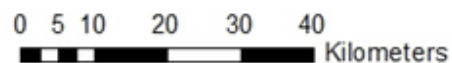
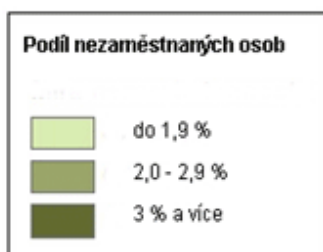
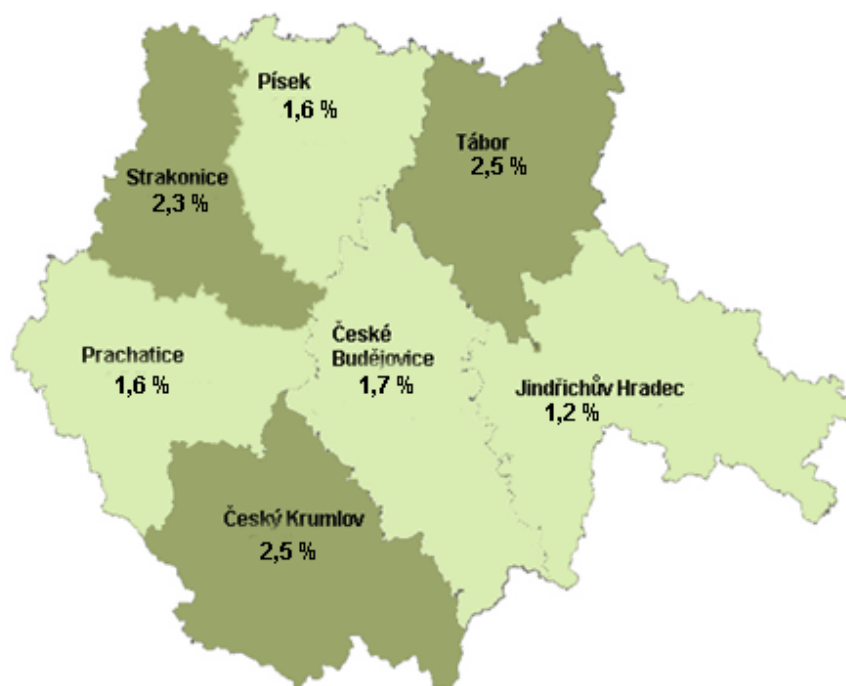
1) financováno převážně z Evropského sociálního fondu

Podrobnější statistické údaje o nástrojích APZ naleznete na stránkách Integrovaného portálu MPSV, v měsíčních statistikách nezaměstnanosti

<http://portal.mpsv.cz/sz/stat/nz/mes>

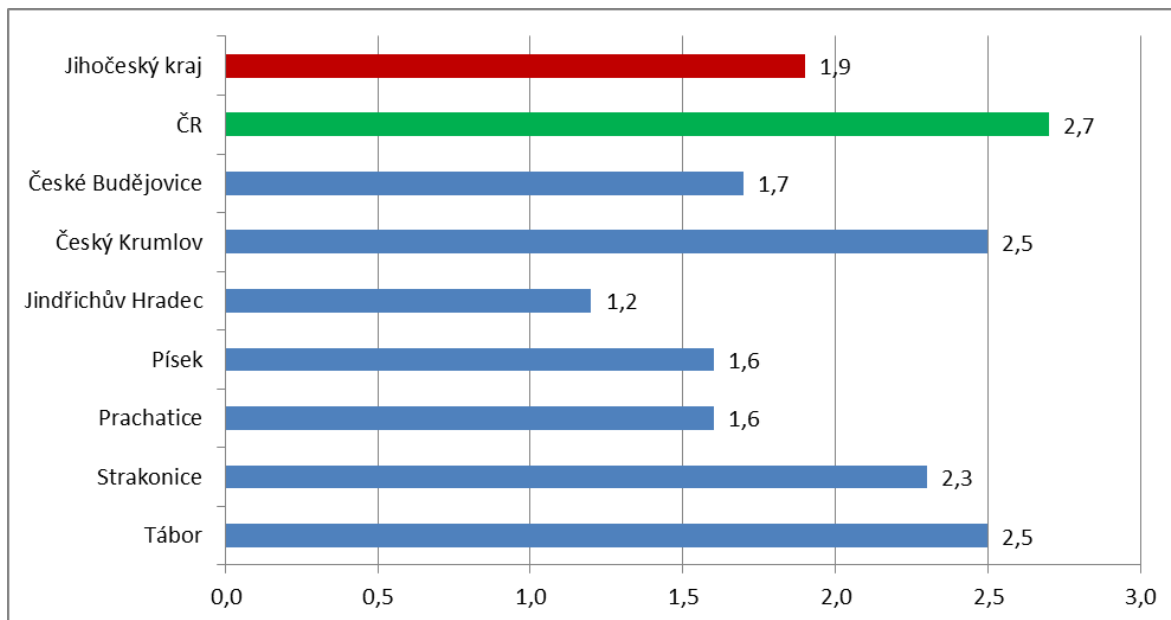


3. Mapa – podíl nezaměstnaných v okresech kraje k 31.7.2019

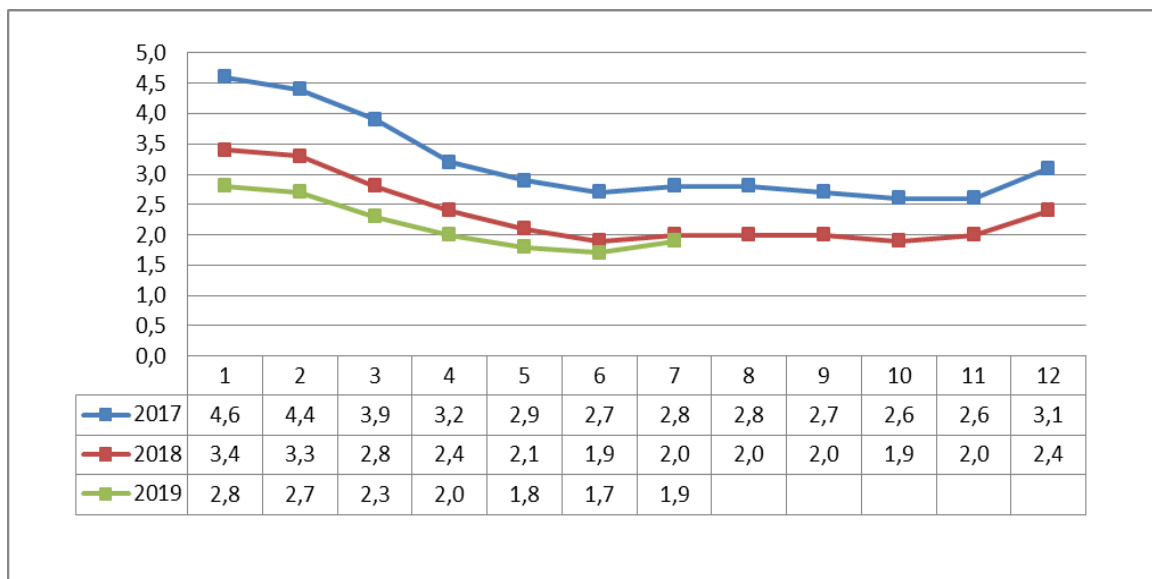


4. GRAFY

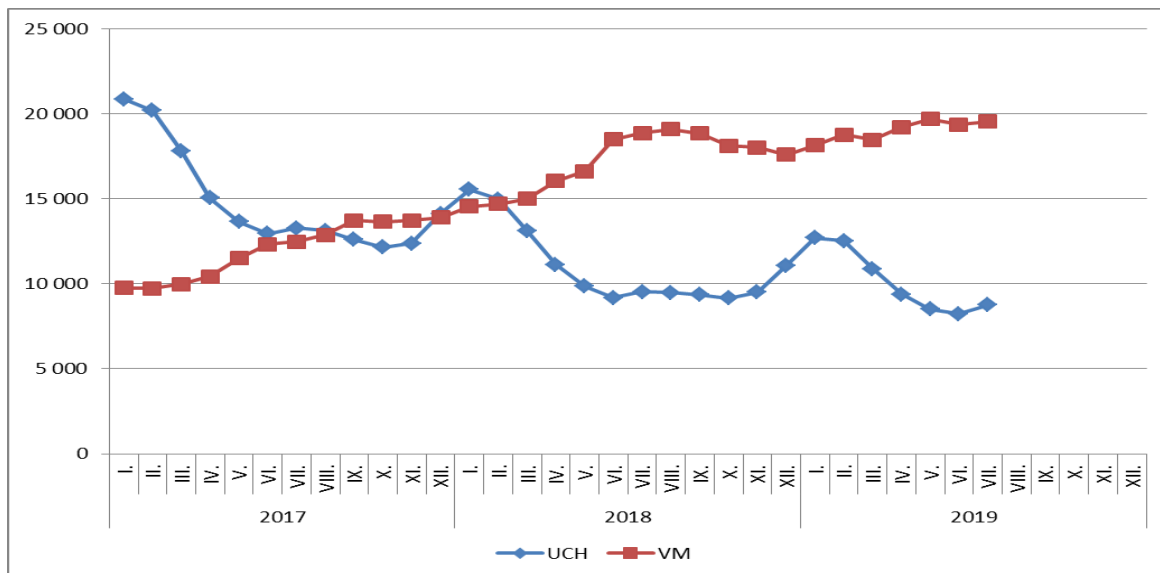
1. Podíl nezaměstnaných osob v okresech Jihočeského kraje a v ČR k 31. 7. 2019



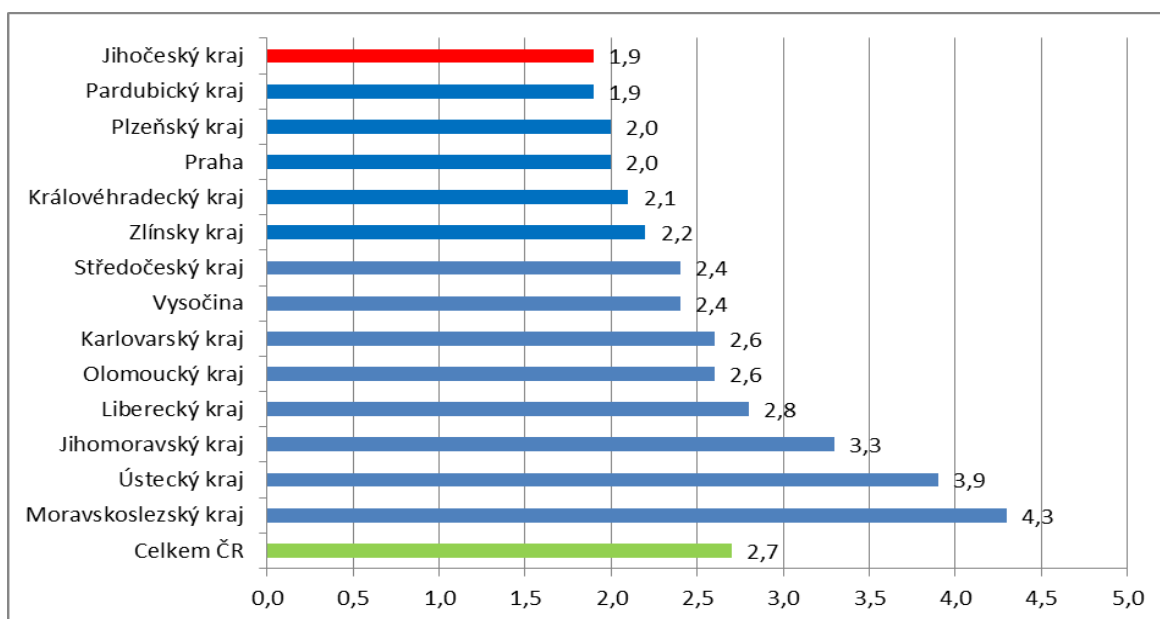
2. Vývoj podílu nezaměstnaných v Jihočeském kraji v letech 2017 – 2019 v %



3. Vývoj počtu uchazečů a volných míst v Jihočeském kraji v letech 2017 – 2019



4. Podíl nezaměstnaných osob v jednotlivých krajích ČR k 31. 7. 2019 v %





5. Setřídění okresů k 31.7.2019

SETŘÍDĚNÍ OKRESŮ k 31. červenci 2019						
	PNO v %		meziměs. přírůst/ úbytek nezam. v %		počet uchazečů na 1 VPM	
1	Karviná	6,7	Rychnov nad Kněžnou	16,7	Karviná	5,5
2	Ostrava-město	5,2	Chrudim	13,3	Sokolov	2,7
3	Most	4,9	Jihlava	12,0	Ústí nad Labem	2,4
4	Chomutov	4,8	Benešov	11,8	Jeseník	2,2
5	Bruntál	4,6	Ústí nad Orlicí	10,5	Znojmo	2,2
6	Ústí nad Labem	4,6	Zlín	10,4	Most	2,1
7	Louny	4,4	Svitavy	9,4	Hodonín	2,1
8	Hodonín	4,1	Kutná Hora	9,2	Bruntál	2,0
9	Brno-město	4,1	Tábor	9,2	Blansko	1,9
10	Znojmo	4,0	Pardubice	9,1	Ostrava-město	1,7
11	Sokolov	3,9	Uherské Hradiště	8,9	Děčín	1,7
12	Děčín	3,7	Šumperk	8,7	Frýdek-Místek	1,6
13	Kolín	3,4	Havlíčkův Brod	8,4	Litoměřice	1,5
14	Kladno	3,4	Klatovy	8,2	Přerov	1,5
15	Nymburk	3,2	Jičín	8,2	Šumperk	1,4
16	Jeseník	3,2	Plzeň-město	8,0	Žďár nad Sázavou	1,4
17	Příbram	3,2	Praha-východ	8,0	Opava	1,4
18	Liberec	3,1	Pelhřimov	8,0	Třebíč	1,3
19	Přerov	3,1	České Budějovice	7,8	Louny	1,3
20	Jablonec nad Nisou	3,0	Hradec Králové	7,7	Jablonec nad Nisou	1,2
21	Šumperk	3,0	Náchod	7,7	Kroměříž	1,2
22	Třebíč	2,9	Nový Jičín	7,5	Brno-město	1,1
23	Semily	2,9	Brno-venkov	7,5	Trutnov	1,1
24	Kutná Hora	2,9	Plzeň-jih	7,1	Nový Jičín	1,0
25	Mělník	2,8	Kolín	7,0	Břeclav	1,0
26	Teplice	2,8	Písek	6,8	Kladno	1,0
27	Nový Jičín	2,7	Třebíč	6,6	Kolín	1,0
28	Žďár nad Sázavou	2,7	Příbram	6,6	Rakovník	0,9
29	Frýdek-Místek	2,7	Nymburk	6,4	Havlíčkův Brod	0,9
30	Jihlava	2,7	Praha	6,3	Olomouc	0,9
31	Litoměřice	2,6	Semily	6,2	Chomutov	0,9
32	Břeclav	2,6	Žďár nad Sázavou	6,2	Teplice	0,8
33	Vsetín	2,6	Strakonice	6,1	Strakonice	0,8
34	Český Krumlov	2,5	Břeclav	6,1	Náchod	0,7
35	Tábor	2,5	Plzeň-sever	5,9	Česká Lípa	0,7
36	Brno-venkov	2,5	Brno-město	5,7	Příbram	0,7
37	Tachov	2,5	Rokycany	5,6	Jihlava	0,7
38	Karlovy Vary	2,4	Praha-západ	5,6	Liberec	0,7
39	Kroměříž	2,4	Blansko	5,4	Vyškov	0,7
40	Náchod	2,4	Vyškov	5,1	Semily	0,7
41	Beroun	2,4	Liberec	5,1	Uherské Hradiště	0,7
42	Hradec Králové	2,4	Trutnov	4,9	Kutná Hora	0,7
43	Rakovník	2,4	Jablonec nad Nisou	4,8	Vsetín	0,6
44	Rokycany	2,4	Litoměřice	4,7	Mělník	0,6
45	Olomouc	2,4	Rakovník	4,7	Prostějov	0,6
46	Strakonice	2,3	Frýdek-Místek	4,5	Hradec Králové	0,6
47	Opava	2,3	Jindřichův Hradec	4,5	Chrudim	0,5
48	Blansko	2,3	Olomouc	4,4	Jindřichův Hradec	0,5
49	Plzeň-město	2,2	Mladá Boleslav	4,3	Nymburk	0,5
50	Plzeň-sever	2,1	Beroun	4,3	Tábor	0,5
51	Česká Lípa	2,1	Hodonín	4,1	Karlovy Vary	0,5
52	Trutnov	2,1	Vsetín	4,1	Benešov	0,5
53	Svitavy	2,1	Opava	4,0	Zlín	0,5
54	Havlíčkův Brod	2,1	Ústí nad Labem	4,0	České Budějovice	0,5
55	Praha	2,0	Česká Lípa	3,9	Svitavy	0,5
56	Zlín	2,0	Kroměříž	3,6	Jičín	0,5
57	Chrudim	2,0	Tachov	3,4	Plzeň-sever	0,4
58	Vyškov	2,0	Český Krumlov	2,9	Brno-venkov	0,4
59	Uherské Hradiště	1,9	Chomutov	2,9	Beroun	0,4
60	Prostějov	1,9	Znojmo	2,9	Rokycany	0,4
61	Pardubice	1,8	Karlovy Vary	2,8	Písek	0,4
62	Jičín	1,8	Louny	2,8	Praha-západ	0,4
63	Domažlice	1,8	Kladno	2,8	Klatovy	0,4
64	Klatovy	1,7	Prostějov	2,3	Cheb	0,4
65	České Budějovice	1,7	Most	2,2	Český Krumlov	0,3
66	Mladá Boleslav	1,7	Prachatice	2,0	Plzeň-město	0,3
67	Ústí nad Orlicí	1,7	Ostrava-město	1,9	Ústí nad Orlicí	0,3
68	Benešov	1,6	Mělník	1,8	Prachatice	0,3
69	Cheb	1,6	Přerov	1,3	Praha	0,3
70	Písek	1,6	Bruntál	1,1	Rychnov nad Kněžnou	0,3
71	Plzeň-jih	1,6	Karviná	0,3	Pelhřimov	0,2
72	Prachatice	1,6	Teplice	0,2	Mladá Boleslav	0,2
73	Praha-západ	1,5	Sokolov	0,1	Plzeň-jih	0,2
74	Pelhřimov	1,4	Domažlice	-0,1	Pardubice	0,2
75	Rychnov nad Kněžnou	1,3	Cheb	-0,2	Domažlice	0,1
76	Jindřichův Hradec	1,2	Děčín	-0,8	Tachov	0,1
77	Praha-východ	1,2	Jeseník	-4,2	Praha-východ	0,1