



Úřad práce ČR

Krajská pobočka Úřadu práce ČR v Č. Budějovicích

Měsíční statistická zpráva

Duben 2019

Zprávu předkládá:

Mgr. Martina Kratochvílová

analytik trhu práce

<http://portal.mpsv.cz/upcr/kp/jhc/statistiky>

České Budějovice 2019



Informace o nezaměstnanosti v Jihočeském kraji k 30. 4. 2019

V tomto měsíci celkový počet uchazečů o zaměstnání poklesl o 13,8 % na 9 364, počet hlášených volných pracovních míst se zvýšil o 4,0 % na 19 205 a podíl nezaměstnaných osob poklesl na 2,0 %.

K 30.4.2019 evidoval Úřad práce ČR (ÚP ČR), Krajská pobočka v Českých Budějovicích celkem 9 364 uchazečů o zaměstnání. Jejich počet byl o 1 449 nižší než na konci předchozího měsíce, ve srovnání se stejným obdobím minulého roku byl nižší o 1 760 osob. Z tohoto počtu bylo 8 089 dosažitelných uchazečů o zaměstnání ve věku 15 – 64 let. Bylo to o 1 407 méně než na konci předchozího měsíce. Ve srovnání se stejným obdobím minulého roku byl jejich počet nižší o 1 702 osob.

V průběhu měsíce bylo nově zaevidováno 2 073 osob. Ve srovnání s minulým měsícem to bylo o 192 osob více a v porovnání se stejným obdobím předchozího roku o 24 osob více.

Z evidence během měsíce odešlo celkem 3 572 uchazečů (ukončená evidence, vyřazení uchazeči). Bylo to o 29 osob více než v předchozím měsíci a o 477 osob méně než ve stejném měsíci minulého roku. Do zaměstnání z nich ve sledovaném měsíci nastoupilo 2 668, tj. o 5 více než v předchozím měsíci a o 359 méně než ve stejném měsíci minulého roku, 1 084 uchazečů o zaměstnání bylo umístěno prostřednictvím úřadu práce, tj. o 225 více než v předchozím měsíci a o 248 více než ve stejném období minulého roku, 904 uchazečů bylo vyřazeno bez umístění.

Ve všech okresech Jihočeského kraje byl zaznamenán meziměsíční pokles, největší v okresech Jindřichův Hradec (- 24,8 %), Prachatice (- 14,5 %) a Strakonice(- 14,0 %).

Ke konci měsíce bylo evidováno na ÚP ČR, Krajské pobočce v Českých Budějovicích 5 129 žen. Jejich podíl na celkovém počtu uchazečů činil 54,8 %. V evidenci bylo 1 909 osob se zdravotním postižením, což představovalo 20,4 % z celkového počtu nezaměstnaných. Ke konci tohoto měsíce bylo evidováno 405 absolventů škol všech stupňů vzdělání a mladistvých, jejich počet klesl ve srovnání s předchozím měsícem o 66 osob a ve srovnání se stejným měsícem minulého roku byl nižší o 81 osob. Na celkové nezaměstnanosti se podíleli 4,3 %.



Podporu v nezaměstnanosti pobíralo 4 038 uchazečů o zaměstnání, tj. 43,1 % všech uchazečů vedených v evidenci.

Podíl nezaměstnaných osob, tj. počet dosažitelných uchazečů o zaměstnání ve věku 15 - 64 let k obyvatelstvu stejného věku, klesl na 2,0 %.

Podíl nezaměstnaných stejný nebo vyšší než republikový průměr vykázal pouze okres Český Krumlov (3,1 %). Nejnižší podíl nezaměstnaných byl zaznamenán v okresech Jindřichův Hradec (1,4 %) a České Budějovice (1,6 %).

Podíl nezaměstnaných žen poklesl na 2,2 %, podíl nezaměstnaných mužů poklesl na 1,8 %.

Kraj evidoval k 30.4.2019 celkem 19 205 volných pracovních míst. Jejich počet byl o 739 vyšší než v předchozím měsíci a o 3 160 vyšší než ve stejném měsíci minulého roku. Na jedno volné pracovní místo připadalo v průměru 0,5 uchazeče, z toho nejvíce v okresech Strakonice (0,8), Tábor a Jindřichův Hradec (shodně 0,6). Z celkového počtu nahlášených volných míst bylo 953 vhodných pro osoby se zdravotním postižením (OZP), na jedno volné pracovní místo připadalo 2,0 OZP. Volných pracovních míst pro absolventy a mladistvé bylo registrováno 4 849, na jedno volné místo připadalo 0,1 uchazečů této kategorie.

V rámci aktivní politiky zaměstnanosti (APZ) bylo od počátku roku prostřednictvím příspěvků APZ podpořeno 320 osob, do rekvalifikačních kurzů bylo zařazeno 221 osob.

Informace o vývoji nezaměstnanosti v ČR v elektronické formě jsou zveřejněny na internetové adrese <http://portal.mpsv.cz/sz/stat>.



1. Základní charakteristika vývoje nezaměstnanosti a volných pracovních míst v Jihočeském kraji

Tabulka č. 1 - Vývoj nezaměstnanosti

ukazatel (celkový počet)	stav k		
	30. 4. 2018	31. 3. 2019	30. 4. 2019
evidovaní uchazeči o zaměstnání	11 124	10 863	9 364
- z toho ženy	5 943	5 608	5 129
absolventi a mladiství	486	471	405
uchazeči se zdravotním postižením	2 322	2 018	1 909
uchazeči s nárokem na Pvn	4 201	5 069	4 038
podíl nezaměstnaných osob v %	2,4	2,3	2,0
volná pracovní místa	16 045	18 466	19 205
počet uchazečů na 1 volné pracovní místo	0,7	0,6	0,5

Tabulka č. 2 - Tok nezaměstnanosti

Ukazatel	Počet uchazečů ve sledovaném měsíci		
	duben 2018	březen 2019	duben 2019
nově evidovaní uchazeči o zaměstnání	2 019	1 881	2 073
uchazeči s ukončenou evidencí a vyřazení	4 049	3 543	3 572
- z toho umístění celkem	3 027	2 663	2 668
- z toho umístění úřadem práce	836	859	1 084

Tabulka č. 3. – Nezaměstnanost v okresech k 30. 4. 2019

Okres	Počet nezaměstnaných		Volná pracovní místa	Počet uchazečů na 1 VPM	Podíl nezaměstnaných osob [%]
	Celkem	z toho ženy			
České Budějovice	2 343	1 280	4 944	0,5	1,6
Český Krumlov	1 393	741	3 795	0,4	3,1
Jindřichův Hradec	927	530	1 681	0,6	1,4
Písek	879	494	1 713	0,5	1,7
Prachovice	717	361	2 250	0,3	1,7
Strakonice	1 260	706	1 487	0,8	2,2
Tábor	1 845	1 017	3 335	0,6	2,6
Jihočeský kraj	9 364	5 129	19 205	0,5	2,0
Česká republika	209 828	110 348	339 919	0,6	2,7



2. Vybrané nástroje aktivní politiky zaměstnanosti v Jihočeském kraji

Tabulka č. 4 – Osoby podpořené v rámci APZ a rekvalifikace uchazečů a zájemců o zaměstnání

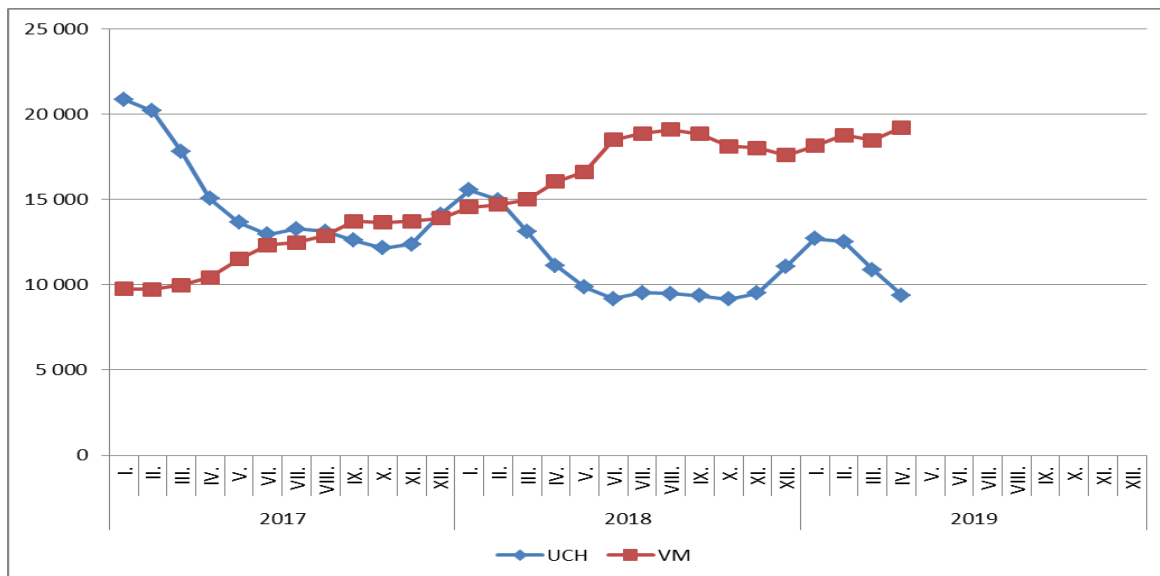
ukazatel (celkový počet)	Stav k		Celkem od počátku roku do	
	30. 4. 2018	30. 4. 2019	30. 4. 2018	30. 4. 2019
osoby podpořené v rámci APZ				
veřejně prospěšné práce (VPP)	55	213	6	229
veřejně prospěšné práce (VPP) - ESF ¹⁾	294	8	293	8
společensky účelná prac. místa (SÚPM)	10	35	2	18
společensky účelná prac. místa (SÚPM)-ESF ¹⁾	222	78	154	47
SÚPM - samostatně výděleč. činnost (SVČ)	152	104	21	7
SÚPM - samostatně výděleč. činnost (SVČ)-ESF ¹⁾	0	0	0	0
zřízení pracovního místa pro OZP (bez SVČ)	28	7	1	0
zřízení pracovního místa pro OZP - SVČ	6	4	0	0
ostatní nástroje APZ	45	17	25	11
rekvalifikace uchazečů a zájemců o zaměstnání				
uchazeči a zájemci zařazení do rekvalifikací	0	0	1	0
uchazeči a zájemci zařazení do rekvalifikací - ESF ¹⁾	27	12	299	172
uchazeči a zájemci, kteří zahájili zvolenou rekvalifikaci	0	0	0	0
uchazeči a zájemci, kteří zahájili zvolenou rekvalifikaci - ESF ¹⁾	12	10	112	49
Osoby podpořené v rámci APZ celkem	851	488	914	541

1) financováno převážně z Evropského sociálního fondu

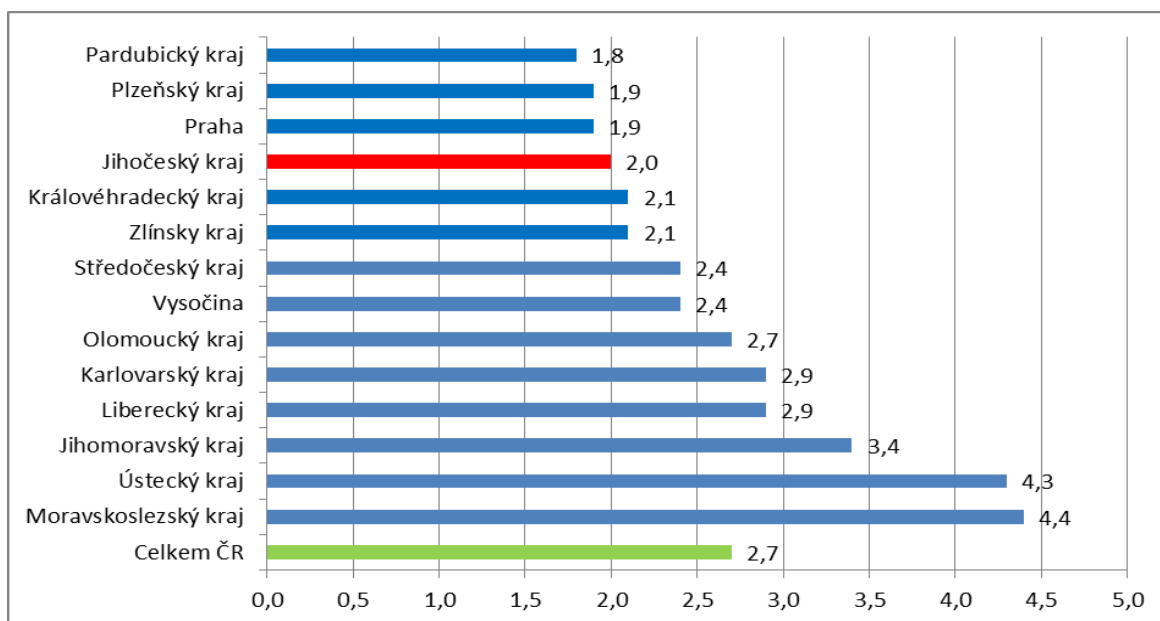
Podrobnější statistické údaje o nástrojích APZ naleznete na stránkách Integrovaného portálu MPSV, v měsíčních statistikách nezaměstnanosti

<http://portal.mpsv.cz/sz/stat/nz/mes>

Graf č. 3 - Vývoj počtu uchazečů a volných míst v Jihočeském kraji v letech 2017 – 2019



Graf č. 4 - Podíl nezaměstnaných osob v jednotlivých krajích ČR k 30. 4. 2019 v %





4. Setřídění okresů k 30.4.2019

SETŘÍDĚNÍ OKRESŮ k 30. dubnu 2019						
	PNO v %		mezimés. přírůst/ úbytek nezam. v %		počet uchazečů na 1 VPM	
1	Karviná	6,9	Plzeň-město	-0,3	Karviná	5,0
2	Most	5,7	Praha-západ	-1,0	Sokolov	2,8
3	Ostrava-město	5,2	Praha-východ	-1,3	Jeseník	2,8
4	Ústí nad Labem	5,1	Karviná	-1,5	Ústí nad Labem	2,8
5	Bruntál	5,1	Praha	-1,9	Most	2,6
6	Chomutov	5,0	Brno-město	-2,2	Bruntál	2,5
7	Znojmo	4,9	Most	-2,6	Znojmo	2,4
8	Louny	4,6	Sokolov	-3,1	Hodonín	2,2
9	Hodonín	4,4	Ostrava-město	-3,3	Ostrava-město	1,9
10	Sokolov	4,3	Rokycany	-3,4	Blansko	1,9
11	Děčín	4,1	Ústí nad Labem	-4,1	Děčín	1,8
12	Jeseník	4,1	Brno-venkov	-5,0	Frydek-Místek	1,7
13	Brno-město	4,0	Kladno	-5,2	Opava	1,7
14	Kladno	3,4	Jablonec nad Nisou	-5,3	Litoměřice	1,6
15	Kolín	3,3	Jičín	-5,3	Přerov	1,6
16	Přerov	3,3	Kolín	-5,4	Šumperk	1,5
17	Příbram	3,2	Teplice	-5,4	Jablonec nad Nisou	1,5
18	Liberec	3,2	Chomutov	-5,5	Kroměříž	1,4
19	Český Krumlov	3,1	Hradec Králové	-5,6	Žďár nad Sázavou	1,4
20	Šumperk	3,1	Karlovy Vary	-5,6	Třebíč	1,3
21	Jablonec nad Nisou	3,0	Liberec	-5,7	Kladno	1,3
22	Nymburk	3,0	Domažlice	-5,8	Břeclav	1,2
23	Třebíč	3,0	Trutnov	-6,0	Louny	1,2
24	Semily	3,0	Blansko	-6,2	Brno-město	1,1
25	Teplice	2,9	Vyškov	-6,3	Chomutov	1,1
26	Kutná Hora	2,9	Beroun	-6,6	Kolín	1,1
27	Mělník	2,9	Plzeň-sever	-7,0	Trutnov	1,0
28	Nový Jičín	2,7	Prostějov	-7,4	Nový Jičín	1,0
29	Břeclav	2,7	Louny	-7,8	Rakovník	1,0
30	Litoměřice	2,7	Cheb	-7,8	Teplice	1,0
31	Žďár nad Sázavou	2,7	Mladá Boleslav	-7,9	Havlíčkův Brod	0,9
32	Vsetín	2,7	Havlíčkův Brod	-8,1	Olomouc	0,9
33	Frydek-Místek	2,6	Nový Jičín	-8,2	Příbram	0,9
34	Karlovy Vary	2,6	Ústí nad Orlicí	-8,4	Náchod	0,9
35	Tábor	2,6	Příbram	-8,8	Strakonice	0,8
36	Kroměříž	2,6	Česká Lípa	-9,0	Kutná Hora	0,8
37	Náchod	2,5	Plzeň-jih	-9,1	Vyškov	0,8
38	Opava	2,5	Uherské Hradiště	-9,1	Semily	0,8
39	Jihlava	2,4	Přerov	-9,2	Mělník	0,8
40	Rakovník	2,4	Děčín	-9,5	Liberec	0,7
41	Brno-venkov	2,4	Zlín	-9,6	Prostějov	0,7
42	Tachov	2,4	Mělník	-9,7	Vsetín	0,7
43	Hradec Králové	2,4	Pardubice	-9,8	Jihlava	0,7
44	Olomouc	2,4	Frydek-Místek	-9,9	Uherské Hradiště	0,6
45	Beroun	2,3	Kroměříž	-10,1	Česká Lípa	0,6
46	Blansko	2,3	Olomouc	-10,1	Hradec Králové	0,6
47	Strakonice	2,2	Pelhřimov	-10,4	Chrudim	0,6
48	Česká Lípa	2,2	Kutná Hora	-10,5	Tábor	0,6
49	Svitavy	2,2	Jihlava	-10,5	Jindřichův Hradec	0,6
50	Rokycany	2,2	Benešov	-10,5	Nymburk	0,5
51	Trutnov	2,1	Nymburk	-10,8	Svitavy	0,5
52	Plzeň-sever	2,1	Opava	-11,0	Brno-venkov	0,5
53	Prostějov	2,0	Semily	-11,0	Písek	0,5
54	Vyškov	2,0	České Budějovice	-11,0	Klatovy	0,5
55	Havlíčkův Brod	2,0	Hodonín	-11,1	Karlovy Vary	0,5
56	Plzeň-město	1,9	Šumperk	-11,2	Jičín	0,5
57	Praha	1,9	Bruntál	-11,2	České Budějovice	0,5
58	Chrudim	1,9	Tachov	-11,4	Benešov	0,5
59	Klatovy	1,8	Tábor	-11,5	Zlín	0,5
60	Domažlice	1,8	Vsetín	-11,7	Beroun	0,5
61	Uherské Hradiště	1,8	Klatovy	-11,7	Cheb	0,4
62	Pardubice	1,8	Rakovník	-11,8	Český Krumlov	0,4
63	Zlín	1,8	Rychnov nad Kněžnou	-11,8	Plzeň-sever	0,4
64	Prachatice	1,7	Český Krumlov	-12,4	Prachatice	0,3
65	Cheb	1,7	Písek	-13,7	Rokycany	0,3
66	Písek	1,7	Strakonice	-14,0	Praha	0,3
67	Jičín	1,7	Prachatice	-14,5	Plzeň-město	0,2
68	Mladá Boleslav	1,6	Náchod	-14,7	Ústí nad Orlicí	0,2
69	České Budějovice	1,6	Třebíč	-14,9	Rychnov nad Kněžnou	0,2
70	Praha-západ	1,5	Litoměřice	-15,3	Pelhřimov	0,2
71	Benešov	1,5	Znojmo	-15,8	Mladá Boleslav	0,2
72	Ústí nad Orlicí	1,4	Žďár nad Sázavou	-15,8	Domažlice	0,2
73	Plzeň-jih	1,4	Chrudim	-18,2	Plzeň-jih	0,2
74	Jindřichův Hradec	1,4	Svitavy	-19,1	Praha-západ	0,1
75	Pelhřimov	1,3	Břeclav	-20,0	Pardubice	0,1
76	Rychnov nad Kněžnou	1,2	Jeseník	-20,3	Tachov	0,1
77	Praha-východ	1,1	Jindřichův Hradec	-24,8	Praha-východ	0,1
	Celkem ČR	2,7	Celkem ČR	-7,6	Celkem ČR	0,6